

# Nocek orzęsiony *Myotis emarginatus*

przedmiot ochrony w obszarze Natura 2000

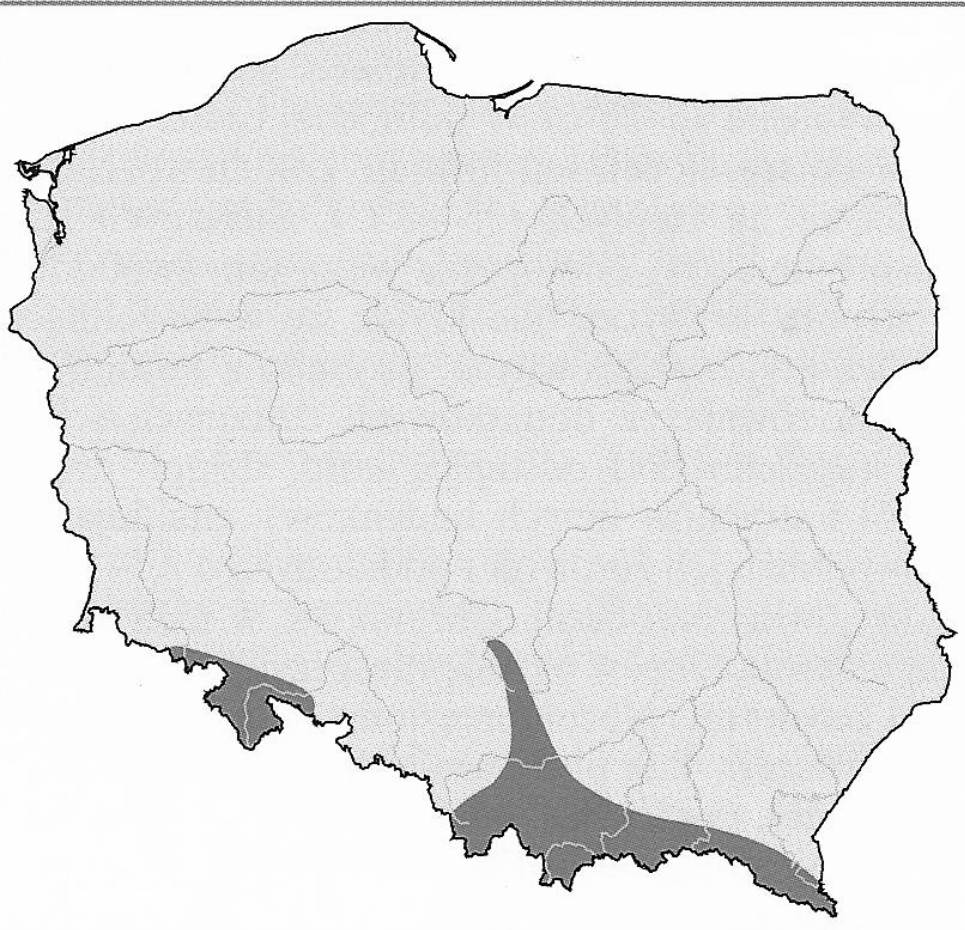
Krzeszowice PLH120044

Konrad Sachanowicz

Pracownia Badawczo-Edukacyjna NIETOPERZE POLSKI, Siedlce



# Status występowania: gatunek często spotykany, ale przeważnie niezbyt liczny



- J. Raclawicka 1950 (32 os. hibernujące), Kowalski (1951)
- Karkonosze 1929, Schlott (1942)
- Kokurewicz (1990): 3 stanowiska, N granica zasięgu przesunęła się na S w ostatnich 30 latach, a populacja krajowa zmniejszyła się o 90%. Populacja z WK-Cz izolowana i jej zanik jest prognozowany
- zasiedla nowe obszary (WŚ)
- wzrost liczebności osobników zimujących w jaskiniach (np. OPN Grzywiński i inni 2015)

# Status ochrony

- UE: załącznik II i IV dyrektyw siedliskowej i gatunkowej (sieć obszarów Natura 2000)
- IUCN Red List of Threatened Species (2016): LC (najmniejszej troski)
- Polska: CzLZGiZ (Głowaciński 2002): EN (zagrożony). Ocena błędna, oparta o szczątkowe dane i brak ukierunkowanych badań terenowych (prawidłowa ocena DD)
- Czechy: NT (bliski zagrożenia, 2017): wzrost liczebności (10-krotny w ostatnich 20 latach na zimowiskach) i zasiedlanie nowych obszarów



# Nocek orzęsiony - ekologia

- środowisko: tereny zalesione, krasowe i góry (obecność jaskiń)
- miejsca żerowania: lasy (liściaste, mieszane) i parki
- schronienia letnie (maj-sierpień): strychy budynków, najczęściej kościołów, na S jaskinie, kolonie w miejscach dość jasnych (np. wieże), do 500-600 samic (w Polsce); obecność lasów/parków w otoczeniu schronień letnich (przemieszczenia do 12 km na żer.)





# Strychy budynków

odpowiednie dla nietoperzy  
i drożne otwory wlotowe









- gatunek osiadły: krótkodystansowe migracje między schronieniami letnimi i zimowymi (do 40 km), maks. 105 km
- schronienia zimowe (październik-kwiecień): jaskinie i sztolnie o temp. 6-12°C









# Obszar Natura 2000 Krzeszowice PLH120044

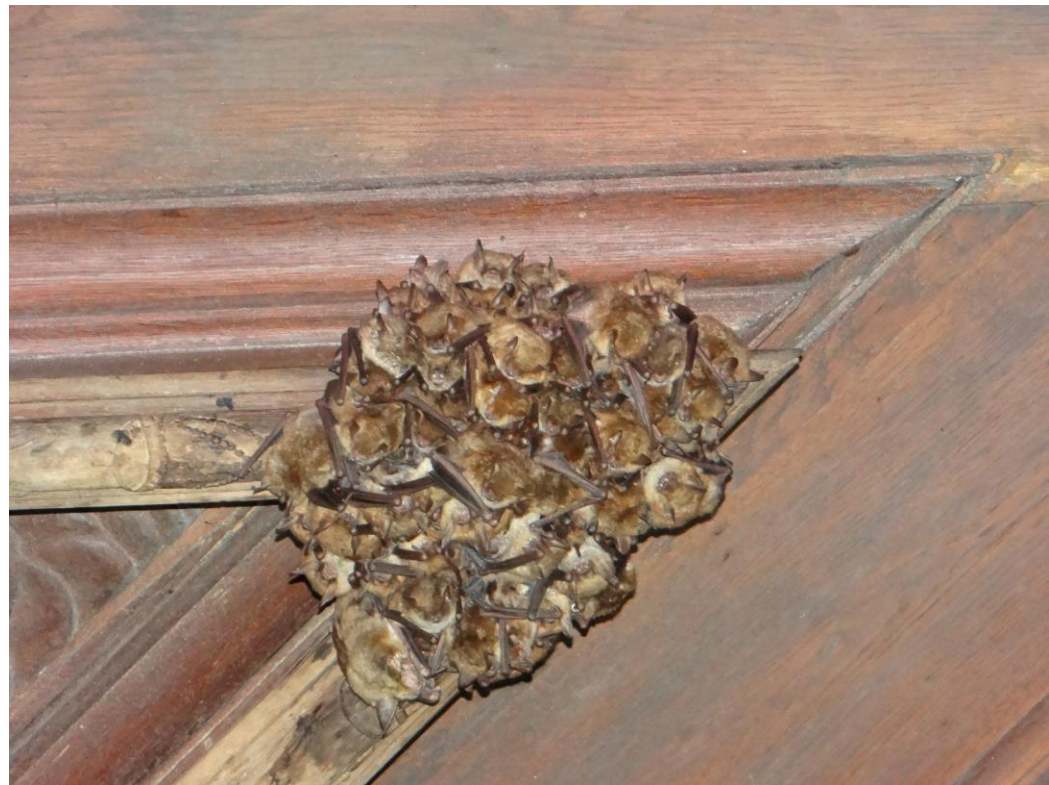
- kościół pw. św. Marcina z Tours: brak kolonii rozrodczej nocka orzęsionego (wcześniej do 280 os.) i nocka dużego (do 20 os.) po 2010 r. (Piksa K., Kozakiewicz K., raport GIOŚ 2016, SFD 2017)
- Remont kościoła latem 2010 r.: dotychczasowe otwory wlotowe nietoperzy zostały zamknięte
- Nowo utworzone otwory dla nietoperzy nie spowodowały ich pozostania na strychu: zła lokalizacja?, za małe?, zmiany w otoczeniu kościoła?
- Pałac Potockich: kolonia rozrodcza (2011-2012) 70 os. (Piksa K., raport GIOŚ, 2016)



# Obszar Natura 2000 Krzeszowice PLH120044

## Wyniki obserwacji z 2018 r.

- kościół pw. św. Marcina z Tours:  
brak kolonii rozrodczej nocka  
orzęsionego (wcześniej do 280  
os.) i nocka dużego (do 20 os.)  
(Piksa K., Kozakiewicz K., raport  
GIOŚ 2016, SFD 2017)
- poza obszarem:  
Pałac Potockich:  
Kolonia rozrodcza ok. 50 os.  
  
2011-2012: 70 os. (Piksa K., raport  
GIOŚ, 2016)





# Zagrożenia stwierdzone i potencjalne:

- Pogorszenie warunków w schronieniu letnim kolonii:

**prace remontowe dachu i strychu prowadzone w okresie rozrodu nietoperzy tj. od 15.04. do 15.09 powodujące zamykanie istniejących wlotów,**

stosowanie toksycznych dla nietoperzy środków konserwacji drewna,

- Niekorzystne zmiany w najbliższym otoczeniu schronienia:

brak bezpiecznego wylotu (wycinka lub nadmierne przycinanie drzew w otoczeniu kościoła),

**nocne oświetlenie kościoła wraz z miejscami wylotu nietoperzy (zanieczyszczenie światłem), jako jedna z możliwych przyczyn opuszczenia schronienia przez nietoperze**





# Proponowane działania ochronne w celu zapewnienia możliwości ponownego zasiedlenia przez nietoperze strychu kościoła:

przywrócenie (całorocznie)  
drożnych wlotów na strych  
(od strony zachodniej)  
najprawdopodobniej  
wykorzystywanych przez  
nietoperze przed remontem  
lub stanu zbliżonego do  
tego sprzed remontu.  
Możliwe, że aktualnie  
drożne wloty od strony  
wschodniej nie  
odpowiadają wymogom  
nietoperzy





# Proponowany sposób modyfikacji wlotów





# Proponowane działania ochronne w celu zapewnienia możliwości ponownego zasiedlenia przez nietoperze strychu kościoła:

modyfikacja oświetlenia  
kościoła, tak by było  
ono dostosowane do  
wymagań nietoperzy:  
wloty na strych i  
najbliższe otoczenie  
kościoła pozostawały  
nieoświetlone w nocy



# Proponowane działania ochronne w celu zapewnienia możliwości ponownego zasiedlenia przez nietoperze strychu kościoła:

- utrzymanie zwartości i ciągłości zadrzewień w bezpośrednim otoczeniu kościoła: zachowanie tras lokalnych przemieszczeń, w tym zielonych korytarzy łączących schronienie z potencjalnymi miejscami żerowania (rzeczywiste miejsca żerowania nie są znane)
- coroczny monitoring obiektu w celu sprawdzenia czy (i jakie) nietoperze ponownie zasiedliły strych oraz zmian zachodzących na strychu kościoła oraz w jego bezpośrednim otoczeniu. Pozwoli to na podjęcie decyzji o rozpoczęciu czynnych działań ochronnych oraz zapobiec możliwym działaniom niepożądanym, jakie mogą wystąpić lub też zidentyfikować nowe zagrożenia

