



Plan zadań ochronnych dla obszaru Natura 2000 Cedron PLH120060

I spotkanie Zespołu Lokalnej Współpracy
21.04.2021

Regionalna Dyrekcja Ochrony Środowiska w Krakowie
Grzegorz Zygmunt – koordynator planu



REGIONALNA
DYREKCJA
OCHRONY
ŚRODOWISKA
W KRAKOWIE



Fundusze
Europejskie
Infrastruktura i Środowisko



GENERALNA
DYREKCJA
OCHRONY
ŚRODOWISKA

Unia Europejska
Fundusz Spójności



Formy Ochrony Przyrody

- 1) parki narodowe
- 2) rezerваты przyrody
- 3) parki krajobrazowe
- 4) obszary chronionego krajobrazu
- 5) obszary Natura 2000**
- 6) pomniki przyrody
- 7) stanowiska dokumentacyjne
- 8) użytki ekologiczne
- 9) zespoły przyrodniczo-krajobrazowe
- 10) ochrona gatunkowa roślin, zwierząt i grzybów



Dyrektywy

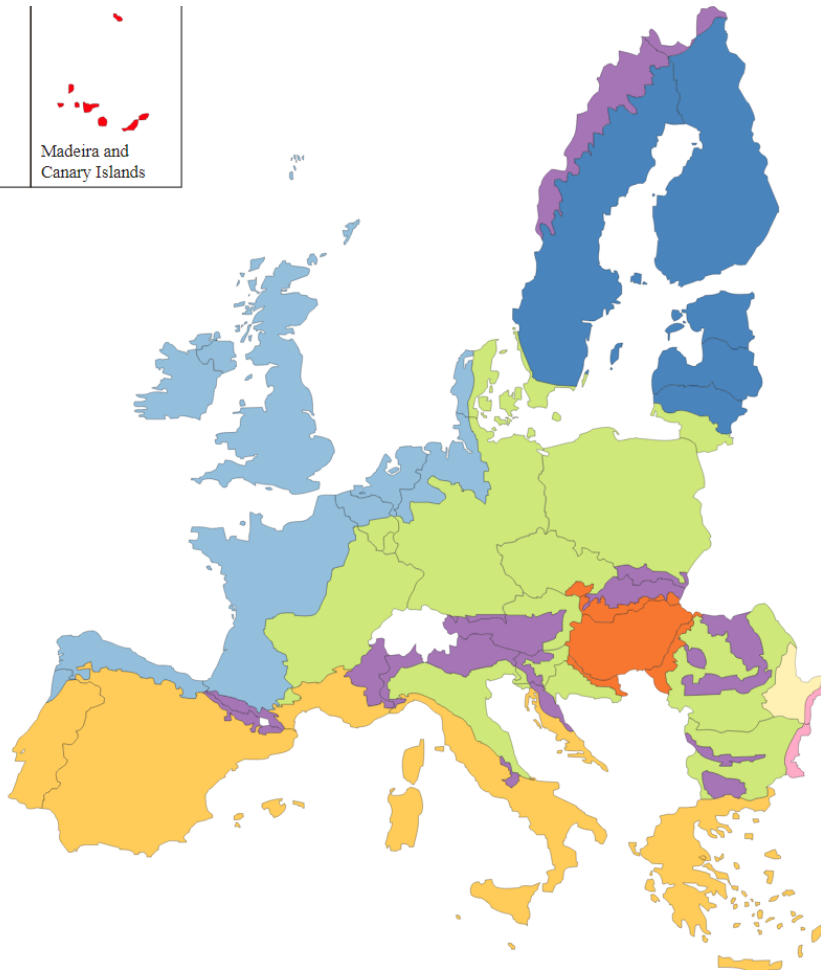
Tworzenie i funkcjonowanie sieci Natura 2000 jest wynikiem realizacji postanowień 2 dyrektyw wspólnotowych:

Dyrektywy ptasiej – w sprawie ochrony dzikiego ptactwa -1979 r.



Dyrektywa siedliskowa – w sprawie ochrony siedlisk przyrodniczych oraz dzikiej fauny i flory – 1992 r.

Natura 2000



Biogeographical regions of the European Union

- Boreal
- Atlantic
- Continental
- Alpine
- Pannonian
- Mediterranean
- Macaronesian
- Steppic
- Black Sea

ponad 27 tys.
obszarów

ponad 20 %
pow. UE

After a map by the
European Environmental

Cel tworzenia sieci Natura 2000

Obszary Natura 2000 **nie są obszarami chronionymi w tradycyjnym rozumieniu** (czyli ochronie nie podlega całość zasobów przyrodniczych na powierzchni objętej wyznaczonymi granicami obszaru) – ich odmienność polega na tym, że wyznacza się je w celu ochrony populacji dziko występujących ptaków (są to „obszary ptasie”) albo siedlisk przyrodniczych lub gatunków roślin i zwierząt i ich siedlisk (są to „obszary siedliskowe”), będących przedmiotem zainteresowania Wspólnoty.



Wyznaczanie obszarów Natura 2000 opiera się wyłącznie na kryteriach naukowych, natomiast procedura ich tworzenia zależna jest od typu obszaru Natura 2000.

Obszary Specjalnej Ochrony Ptaków (OSO) – oznaczane kodem PLB

- dla ochrony populacji dziko występujących ptaków jednego lub wielu gatunków, w którego granicach ptaki mają korzystne warunki bytowania w ciągu całego życia, w dowolnym jego okresie albo stadium rozwoju.

Specjalne Obszary Ochrony Siedlisk (SOO) – oznaczane kodem PLH

- w celu trwałej ochrony siedlisk przyrodniczych lub populacji zagrożonych wyginięciem gatunków roślin lub zwierząt lub w celu odtworzenia właściwego stanu ochrony siedlisk przyrodniczych lub właściwego stanu ochrony tych gatunków.

Na obszarach Natura 2000 nie obowiązuje zamknięta lista zakazów ale...

Art. 33 ust. 1 ustawy z dnia 16 kwietnia 2004 r. o ochronie przyrody (t.j. Dz. U. z 2020 r. poz. 55 z późn. zm.)

Zabrania się, z zastrzeżeniem art. 34, podejmowania działań mogących, osobno lub w połączeniu z innymi działaniami, znacząco negatywnie oddziaływać na cele ochrony obszaru Natura 2000, w tym w szczególności:

- 1) pogorszyć stan siedlisk przyrodniczych lub siedlisk gatunków roślin i zwierząt, dla których ochrony wyznaczono obszar Natura 2000 lub
- 2) wpłynąć negatywnie na gatunki, dla których ochrony został wyznaczony obszar Natura 2000, lub
- 3) pogorszyć integralność obszaru Natura 2000 lub jego powiązania z innymi obszarami.

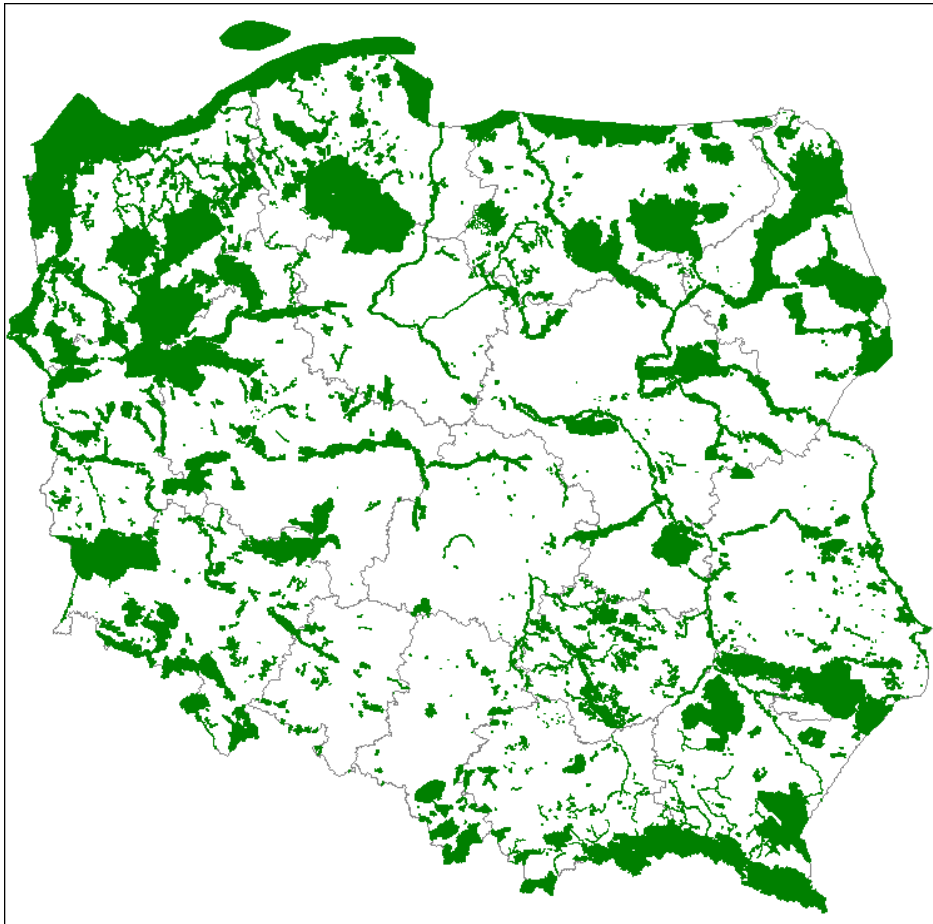
Standardowy Formularz danych (SDF)

Dla każdego obszaru Natura 2000 sporządza się:

1. **Standardowy Formularz Danych (SDF)** (zawierający informacje takie jak m.in. położenie obszaru, powierzchnia, lista przedmiotów ochrony, opis obszaru, status ochrony, zagrożenia, rodzaje działalności człowieka w obszarze),
2. **Mapa obszaru**

Są dostępne pod adresem: <http://natura2000.gdos.gov.pl/wyszukiwarka-n2k>



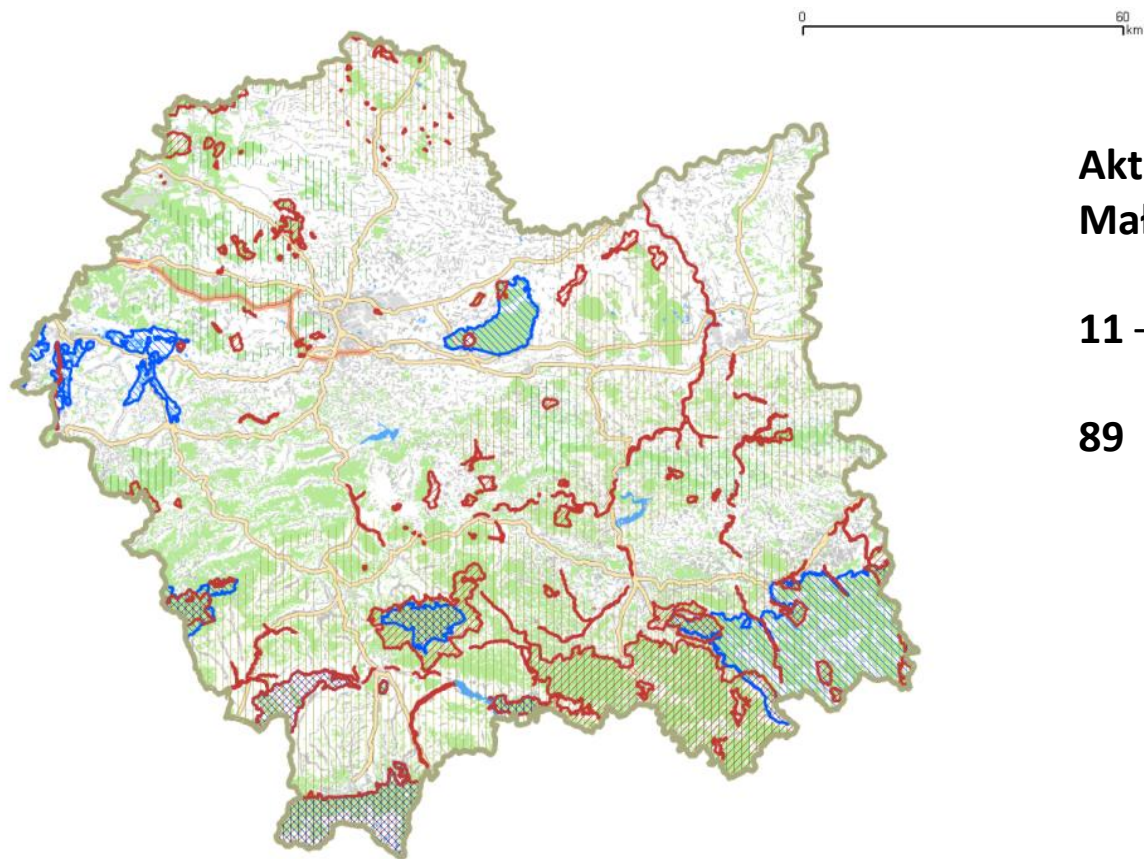


Aktualny stan wdrażania sieci w Polsce:

145 Obszary Specjalnej Ochrony Ptaków (OSO)

845 Specjalne Obszary Ochrony Siedlisk (SOO) → obszary mające znaczenie dla Wspólnoty (OZW)

990 - 20 % pow.



**Aktualny stan sieci w
Małopolsce:**

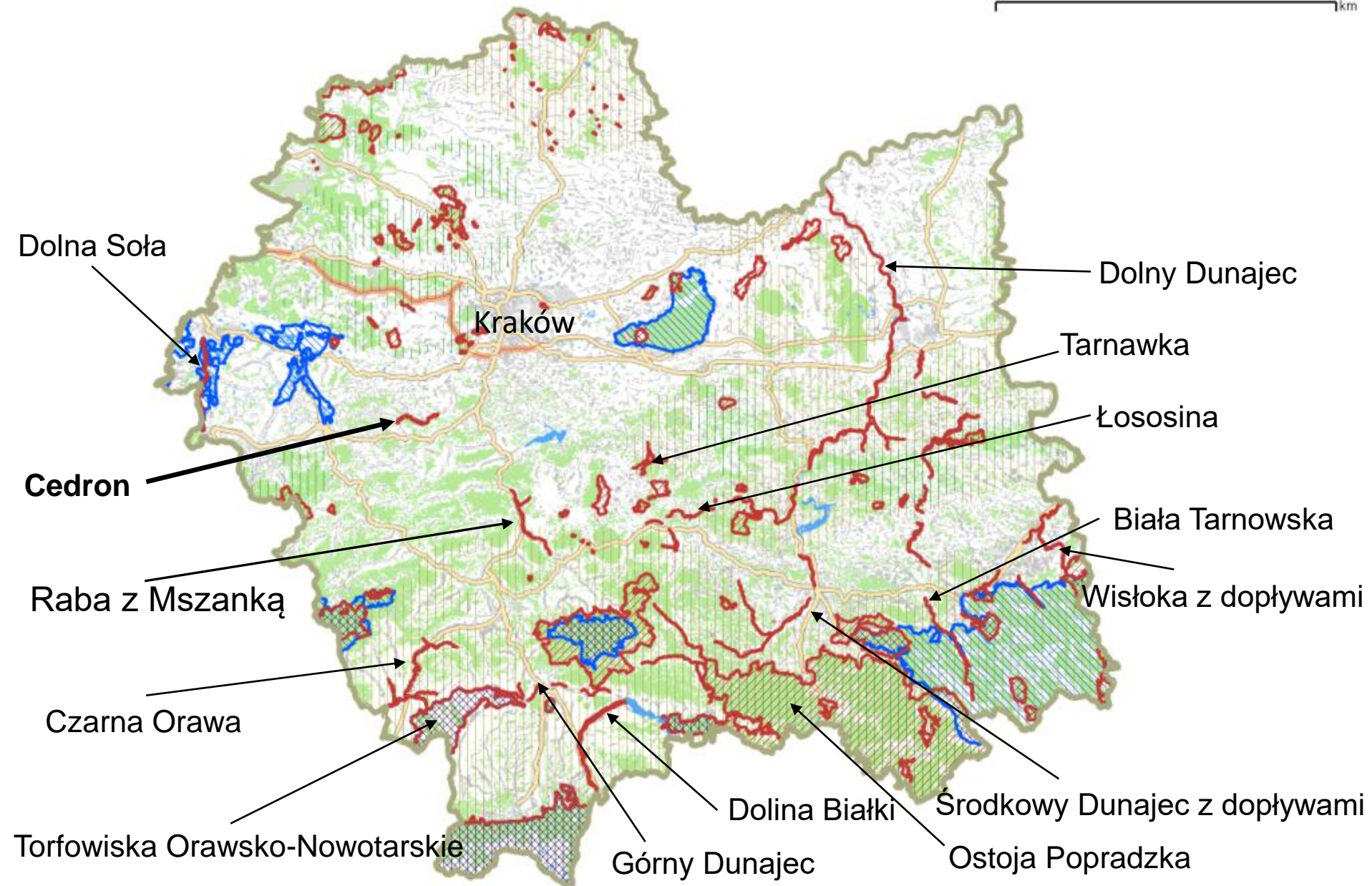
11 – OSO (ptasie)

89 - SOO (siedliskowe)

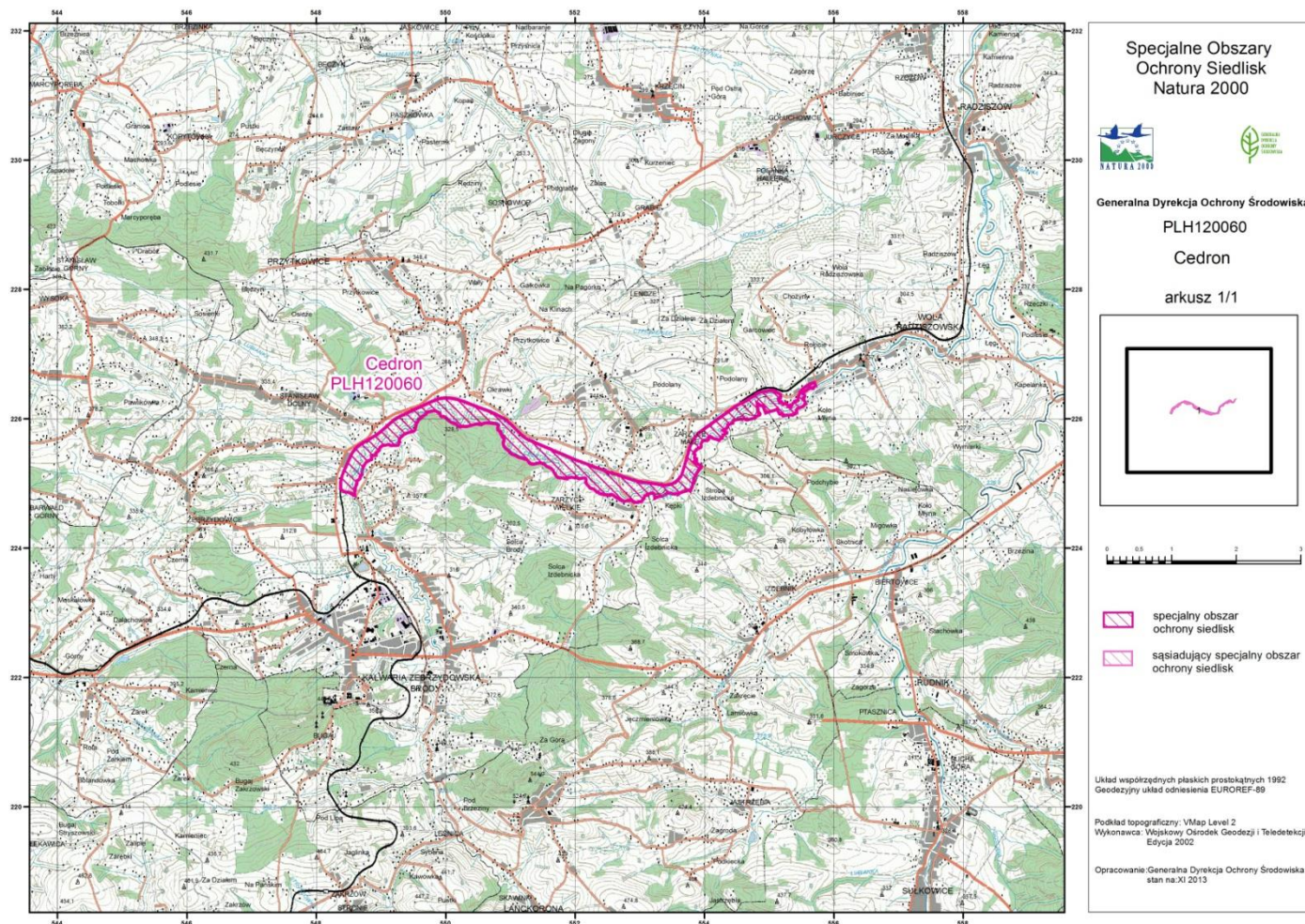
© RDOŚ Kraków 2009

Rzeczne obszary Natura 2000

0 60 km



Cedron PLH120060 (mapa)



Obszar Natura 2000 Cedron PLH120060

Powierzchnia: 216,51 ha

Położenie administracyjne: województwo małopolskie,
powiat wadowicki: gmina Kalwaria Zebrzydowska i gmina Lanckorona
powiat Krakowski: gmina Wadowice

Obszar mający znaczenie dla Wspólnoty (OZW):

zaproponowany: październik 2009,
zatwierdzony: 10 styczeń 2011 r.

Przedmiotem ochrony w obszarze są:

- Skójką gruboskorupowa (*Unio crassus*)
- Wydra europejska (*Lutra lutra*)



Plan zadań ochronnych dla obszaru Natura 2000

Ustawa z dnia 16 kwietnia 2004 r. o ochronie przyrody **(t.j. Dz. U. z 2020 r. poz. 55 z późn. zm.) → art. 28**

- projekt planu zadań ochronnych sporządza się **na okres 10 lat**,
- możliwość udziału w procesie sporządzania projektu zainteresowanych osób i podmiotów prowadzących działalność w obrębie siedlisk dla których ochrony wyznaczono obszar,
- możliwość udziału społeczeństwa na zasadach i w trybie określonym w ustawie z dnia 3 października 2008 r. *o udostępnianiu informacji o środowisku i jego ochronie, udziale społeczeństwa w ochronie środowiska oraz o ocenach oddziaływania na środowisko* (t.j. Dz.U. z 2020, poz. 283 z późn. zm.)
- plan zadań ochronnych ustanawiany w drodze prawa miejscowego – zarządzenia dyrektora RDOŚ



Unia Europejska
Fundusz Spójności



Plan zadań ochronnych dla obszaru Natura 2000

Rozporządzenie Ministra Środowiska z dnia 17 lutego 2010 r. w sprawie sporządzania projektu planu zadań ochronnych dla obszaru Natura 2000 (Dz. U. z 2010 r, poz. 186 ze zm.)

Rozporządzenie określa :

- 1) tryb sporządzania projektu planu zadań ochronnych;
- 2) zakres prac koniecznych dla sporządzenia projektu planu zadań ochronnych;
- 3) tryb dokonywania zmian w planie zadań ochronnych



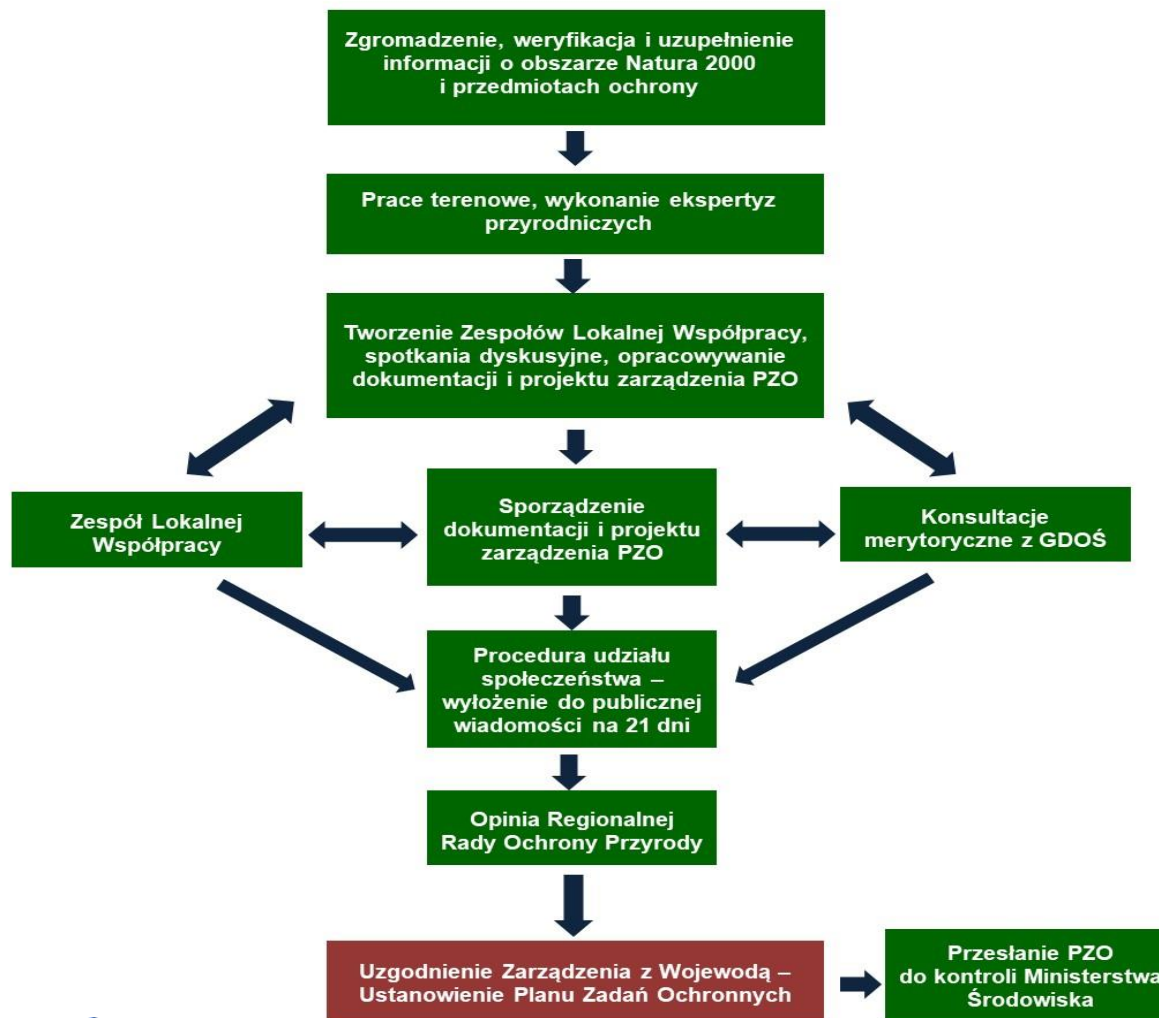
Unia Europejska
Fundusz Spójności



- Tryb sporządzania projektu:
 - **ustalenie terenu** objętego projektem PZO oraz przedmiotów ochrony obszaru
 - **sformułowanie założeń**
 - **podanie do publicznej wiadomości** informacji o zamiarze przystąpienia do sporządzenia projektu PZO
 - **identyfikację zainteresowanych osób i podmiotów** prowadzących działalność w obrębie siedlisk przyrodniczych i siedlisk gatunków, dla których ochrony wyznaczono obszar
 - **sformułowanie projektu** planu zadań ochronnych

- Zakres prac koniecznych:
 - **opisanie granic** obszaru
 - **zgromadzenie**, zweryfikowanie i uzupełnienie **informacji** o obszarze i przedmiotach ochrony
 - **ocenę stanu ochrony** przedmiotów ochrony, dokonywaną na podstawie dostępnych informacji i niezbędnych prac terenowych
 - ocenę istniejących i potencjalnych **zagrożeń**
 - **ustalenie celów** działań ochronnych do osiągnięcia w okresie 10 lat
 - **ustalenie działań ochronnych** wynikających z ustalonych celów wraz z **monitoringiem**
 - wskazania do zmian studiów i mpzp
 - ocenę potrzeby sporządzenia planu ochrony

Schemat procesu ustanawiania planu zadań ochronnych



Powinien być
skutecznym narzędziem
do zarządzania obszarem Natura 2000

akceptowany społecznie, możliwy do wykonania, realizowany przy współpracy wszystkich podmiotów odpowiedzialnych



Unia Europejska
Fundusz Spójności



Korzyści z ustanowienia PZO

- rozpoznanie wartości przyrodniczych terenu, unikanie zagrożeń, realizacja działań ochronnych
- łatwiejsze sporządzenie mpzp (opracowanie ustaleń dokumentów zagospodarowania przestrzennego w sposób zgodny z wymogami ochrony)
- szybszy tryb uzyskiwania decyzji dot. inwestycji
- preferencje przy uzyskiwaniu środków na projekty
- nawiązanie współpracy



Fundusze Europejskie
Infrastruktura i Środowisko



Unia Europejska
Fundusz Spójności





Dziękuję
za uwagę

Grzegorz Zygmunt
Regionalna Dyrekcja Ochrony Środowiska w Krakowie
grzegorz.zygmunt.krakow@rdos.gov.pl
tel. 12 61-98-168



Fundusze
Europejskie
Infrastruktura i Środowisko



Unia Europejska
Fundusz Spójności

