



Fundusze Europejskie
Infrastruktura i Środowisko



GENERALNA
DYREKCJA
OCHRONY
ŚRODOWISKA



REGIONALNA
DYREKCJA
OCHRONY
ŚRODOWISKA
W KRAKOWIE

Unia Europejska
Fundusz Spójności



Cedron PLH120060

I Spotkanie Zespołu Lokalnej Współpracy
21 IV 2021

”Żbik” Konrad Kata - koordynator ekspertyz przyrodniczych

tel. 505 868 152, e-mail: katakon@poczta.fm

Wykonawcy

Zespół autorski:

Agata Stadnicka-Futoma – ekspert botanik

Marta Potoczek-Plata – ekspert malakolog

Bogdan Wziętek – ekspert ichtiolog, teriolog i herpetolog

Konrad Kata – ekspert herpetolog, teriolog



Specjalny Obszar Ochrony Siedlisk Natura 2000 (SOO) Cedron PLH120060

Status:

Obszar zatwierdzony jako obszar mający znaczenie dla Wspólnoty w roku 2011.

Podstawa Decyzja Komisji z dnia 10 stycznia 2011 r. w sprawie przyjęcia na mocy dyrektywy Rady 92/43/EWG czwartego zaktualizowanego wykazu terenów mających znaczenie dla Wspólnoty składających się na kontynentalny region biogeograficzny (*notyfikowana jako dokument nr C(2010) 9669*)(2011/64/UE) (Dz.U.UE L z dnia z dnia 10 stycznia 2011 r.).

Planista Regionalny **Monika Białowas**

e-mail: Monika.Bialowas.krakow@rdos.gov.pl tel.: 12 61-98-146,

Asystent Planisty Regionalnego **Justyna Ślęzak**

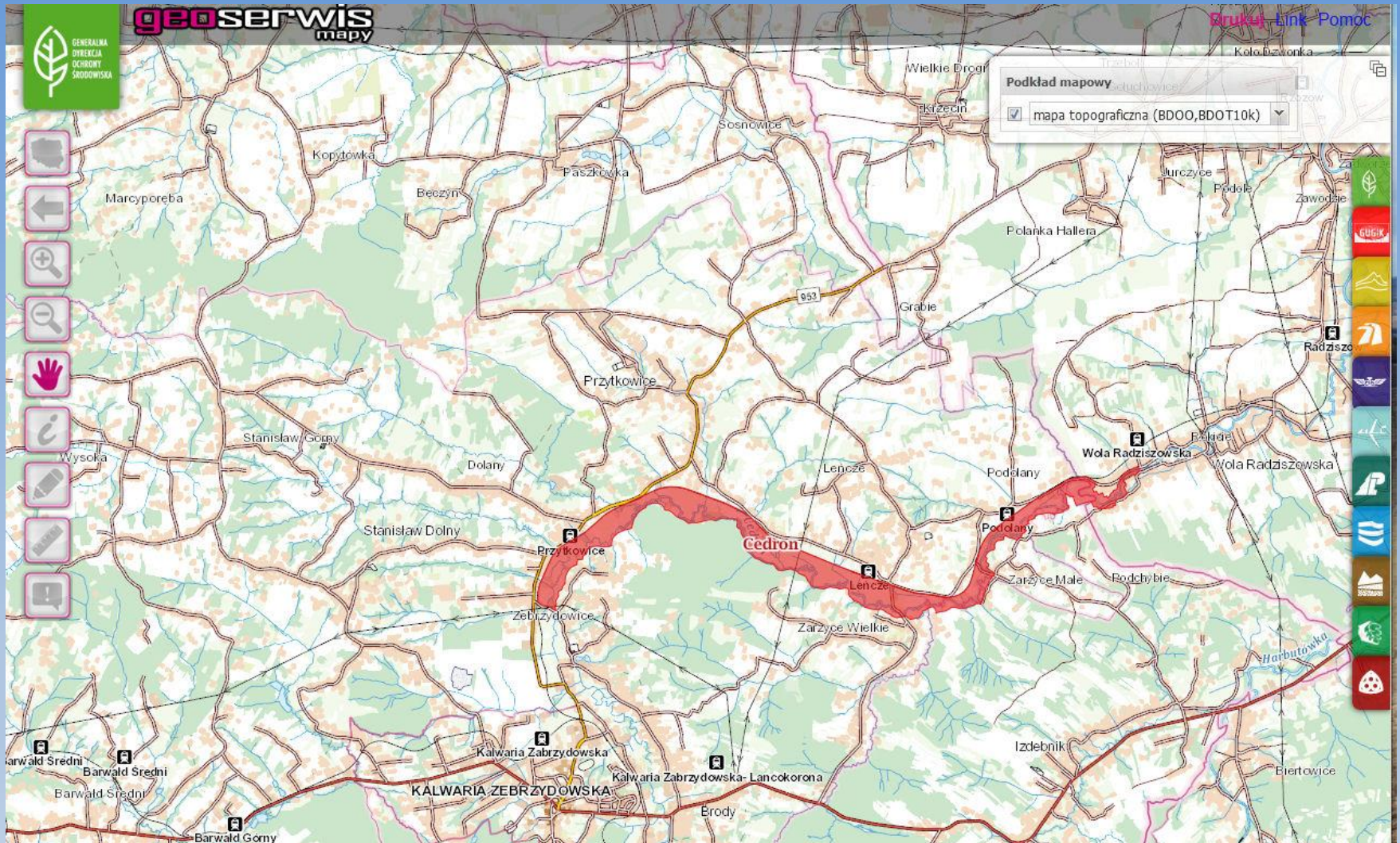
e-mail: Justyna.Slezak.krakow@rdos.gov.pl tel.: 12 61-98-146

Koordynator Planu **Grzegorz Zygmunt**

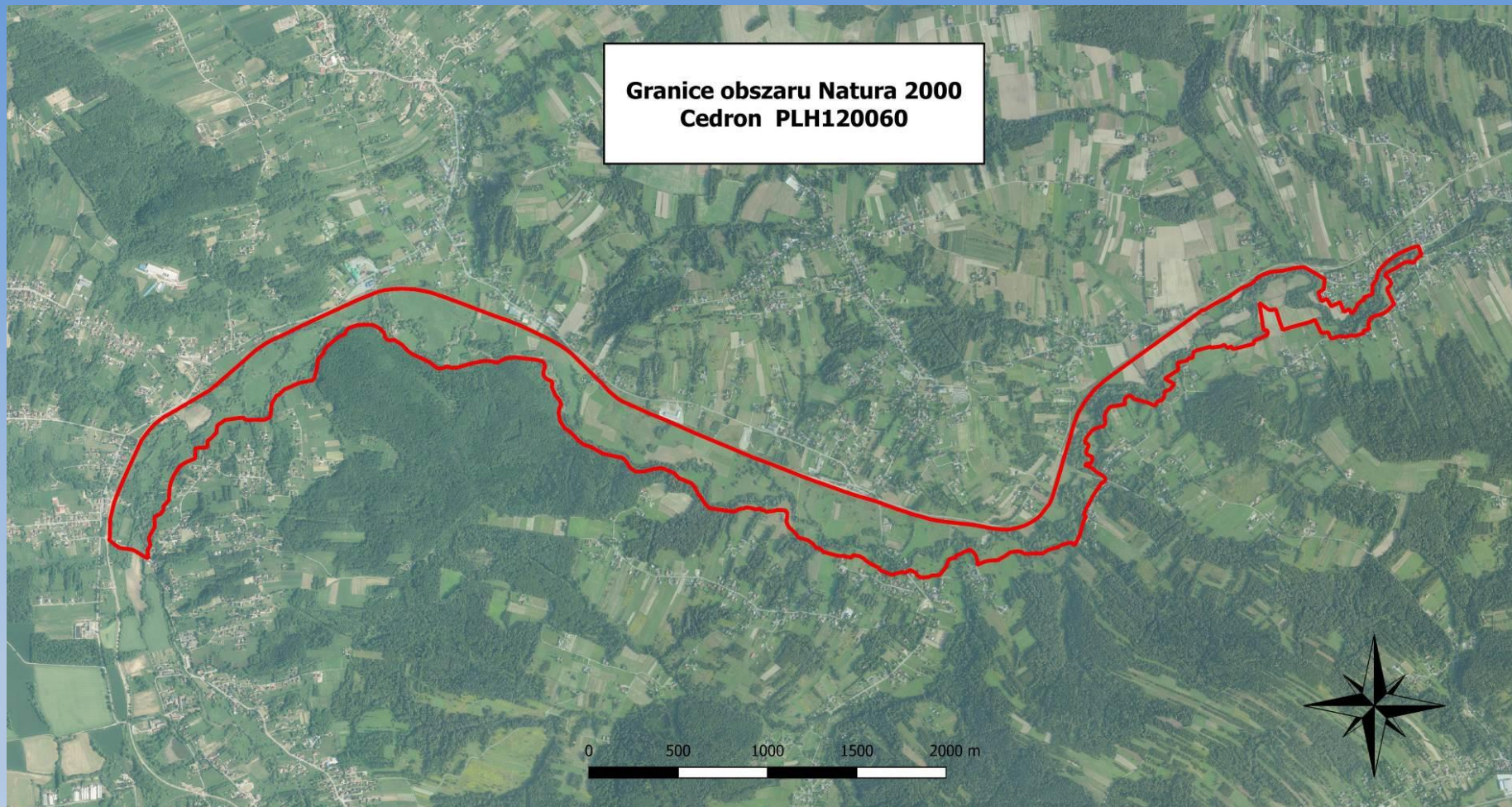
e-mail: Grzegorz.Zygmunt.krakow@rdos.gov.pl tel.: 12 61-98-168

Położenie administracyjne:

województwo małopolskie, powiaty: wadowicki, krakowski, gminy: Lanckorona, Skawina, Kalwaria Zebrzydowska.



Powierzchnia obszaru - 216,51 ha



Obszar ten zlokalizowany jest w mezoregionie Pogórza Wielickiego obejmując swym zasięgiem fragment doliny rzeki Cedron, którego ujście znajduje się w rzece Skawinka.

Ochroną objęto dobrze zachowany naturalny fragment meandrującego koryta i doliny rzecznej, o charakterze podgórskim.

W obrębie tarasy zalewowej występują zazwyczaj wąskie pasy zadrzewień o charakterze łągowym oraz ziołorośla.

Tereny w sąsiedztwie, są w większości użytkowane rolniczo.

Siedlisko skójki gruboskorupowej *Unio crassus*, bobra europejskiego *Castor fiber* i wydry europejskiej *Lutra lutra*.



Standardowy Formularz Danych: Cedron PLH120060 (data aktualizacji: 2020-10)

Gatunki zwierząt

Przedmioty ochrony

Kod	Nazwa polska	Nazwa łacińska	Pop. osiadła		Pop. rozrodcza		Pop. przemieszczająca się		Pop. zimująca		Jednostka liczebności	Ocena populacji	Ocena st. zach.	Ocena izolacji	Ocena ogólna
			Min.	Max	Min.	Max	Min.	Max	Min.	Max					
1355	Wydra europejska	<i>Lutra lutra</i>										D			
1032	Skójką gruboskorupowa	<i>Unio crassus</i>										C	C	C	C



Źródła cennych danych:

Zając A. 2006 2014 i 2018. Raporty roczne z monitoringu dla skójką- Państwowy Monitoring Środowiska Nazwa stanowiska: Cedron 1 , 2, 3.

Zając K. i T., 2000. Dane GIS dotyczące siedliska i stanowiska skójką gruboskorupowej oraz stanowiska wydry- Ochrona fauny Małopolski.

Wykonanie ekspertyz przyrodniczych na potrzeby sporządzenia planu zadań ochronnych Cedron PLH120060

- Inwentaryzacja malakologiczna
 - Inwentaryzacja botaniczna
 - Inwentaryzacja ichtiologiczna
- Inwentaryzacja herpetologiczna
 - Inwentaryzacja териologiczna

Inwentaryzacja malakologiczna – Skójką gruboskorupowa

Muszla zbudowana jest z 2 symetrycznych połówek. Najczęściej znajduje się osobniki powyżej 3 cm (do około 10 cm) - barwa jasnobrązowej.

Skryty tryb życia- zakopana w osadach dennych. Odżywiają się mikroorganizmami odfiltowując je z wody. Młode lary (glochidia) przyczepiają się do skrzelu ryb (np. ciernik, jelec, strzebla potokowa, okoń, wzdręga kleń, głowacz białopłetwy). Pasożytniczy tryb życia trwa około 4 tyg. po czym odczepiając się i prowadzi samodzielny tryb życia.

Małża ta występuje na całej długości rzeki Cedron o odpowiednich warunkach hydrologicznych i preferowanym podłożu, umożliwiającym wkopanie się i zakotwiczenie w dnie.

Prace - minimum trzy stanowiska badawcze, trzy odcinki rzeki o długości 1 km, natomiast na każdym stanowisku badawczym wytypowane zostaną trzy transekty o szerokości 1 metra oddalone od siebie minimum o 100 metrów, gdzie zostaną pobrane próby w celu określenia wartości badanych wskaźników zgodnie z metodyką GIOŚ

termin prac: czerwiec/lipiec 2021



Inwentaryzacja siedliskowa/botaniczna

W obrębie badanego obszaru mogą występować następujące siedliska przyrodnicze:

- 3220 – Pionierska roślinność na kamieńcach górskich potoków (zdj. nr 3),
- 91E0 – łągi wierzbowe, topolowe, olszowe i jesionowe (*Salicetum albae*, *Populetum albae*, *Alnenion glutinoso-incanae*, olsy źródliskowe)
- 9170 Grąd środkowoeuropejski i subkontynentalny (*Galio-Carpinetum*, *Tilio-Carpinetum*)

Prace w oparciu o metodykę wskazaną

w przewodnikach metodycznych siedlisk przyrodniczych

i gatunków roślin do monitoringu PMS GIOŚ

(siedliska.gios.gov.pl/pl/publikacje/przewodniki-

[metodyczne](http://siedliska.gios.gov.pl/pl/publikacje/przewodniki-)).



Inwentaryzacja ichtiologiczna

- Na podstawie wizji terenowej zostaną wytypowane właściwe stanowiska badawcze, na których wykonane zostaną połowy kontrolne. Połowy badawcze dokonane zostaną w oparciu o metodykę przedstawioną w Przewodniku Metodycznym Monitoring Gatunków Zwierząt tom III.
- Połowy badawcze wykonane zostaną przy użyciu agregatu spalinowego z przystawką prostowniczą na stanowiskach o długości 150m.

termin prac: sierpień- wrzesień 2021.



Część herpetologiczna

Inwentaryzacja obejmie gatunki płazów i gadów, wymienione w załączniku II Dyrektywy Siedliskowej.

W przypadku tej grupy najbardziej prawdopodobne jest występowanie:

- 1193 kumak górski (*Bombina variegata*)
- 2001 traszka karpacka (*Lissotriton montandoni*)
- 1166 traszka grzebieniasta (*Triturus cristatus*)

termin prac: maj - czerwiec 2021

Inwentaryzacja териologiczna

Inwentaryzacja obejmuje ssaki z gatunków:

- wydra *Lutra lutra*,
- bóbr *Castor fiber*.

termin prac: kwiecień –maj 2021



Ekspertyza na potrzeby sporządzania planu zadań ochronnych obszaru Cedron PLH120060.

Plan działań

- Wykonanie inwentaryzacji, badań i ekspertyz niezbędnych do uzyskania wiedzy o gatunkach i siedliskach
- Określenie stan ochrony przedmiotów gatunków (rzeczywistego i referencyjnego)
- Identyfikacja i ocena istniejących i potencjalnych zagrożeń.
- Ustalenie celów działań ochronnych.
- Ustalenie działań ochronnych.
- Monitoring stanu przedmiotów ochrony oraz realizacji celów działań ochronnych

Dziękuję za uwagę



Kontakt z koordynatorem Konrad Kata
tel. 505 868 152, e-mail: katakon@poczta.fm



Fundusze Europejskie

Infrastruktura i Środowisko



Unia Europejska
Fundusz Spójności

