



Plan zadań ochronnych dla części obszaru Natura 2000 Skawiński obszar łąkowy PLH120079 (poza Bielańsko-Tynieckim Parkiem Krajobrazowym)



Magdalena Szymańska

Regionalna Dyrekcja Ochrony
Środowiska w Krakowie



Fundusze
Europejskie
Infrastruktura i Środowisko



Unia Europejska
Fundusz Spójności



Projekt

„Opracowanie planów zadań ochronnych dla obszarów Natura 2000”

(POIS.02.04.00-00-0193/16)

- główny beneficjent: GDOŚ
- 12 RDOŚ
- całkowity koszt: 27 mln zł
- realizacja: 2017-2022
- PZO dla 237 obszarów Natura 2000
- w Małopolsce: 21 obszarów Natura 2000



Fundusze Europejskie
Infrastruktura i Środowisko



Unia Europejska
Fundusz Spójności



Formy ochrony przyrody

- 1) parki narodowe
- 2) rezerваты przyrody
- 3) parki krajobrazowe
- 4) obszary chronionego krajobrazu
- 5) obszary Natura 2000**
- 6) pomniki przyrody
- 7) stanowiska dokumentacyjne
- 8) użytki ekologiczne
- 9) zespoły przyrodniczo-krajobrazowe
- 10) ochrona gatunkowa roślin, zwierząt i grzybów

Zasady funkcjonowania obszarów Natura 2000

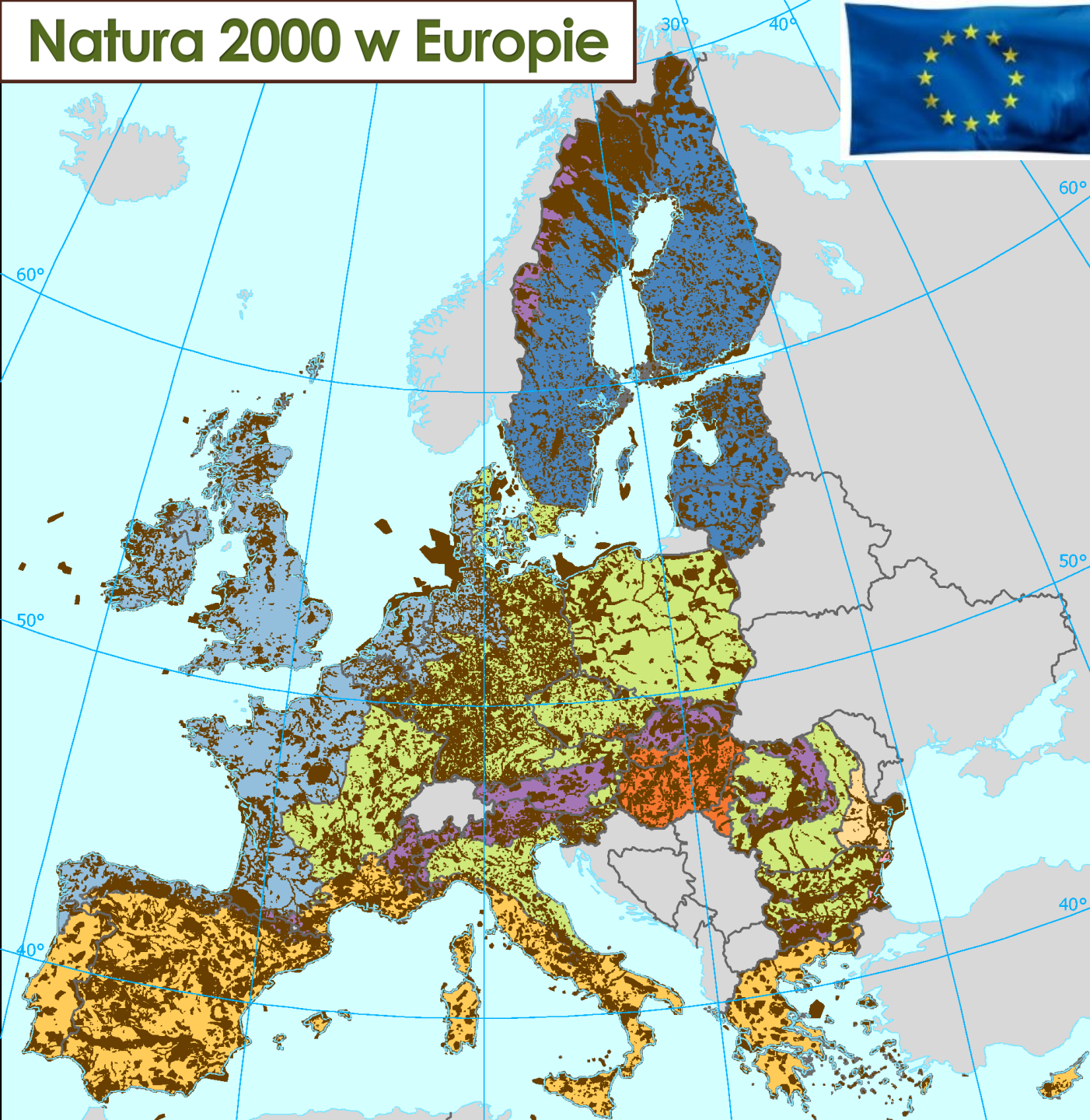
- **CEL:** ochrona, czyli **utrzymanie lub odtworzenie**, określonych siedlisk przyrodniczych, gatunków roślin i zwierząt
- godzenie **ochrony** siedlisk przyrodniczych i gatunków z **gospodarczym użytkowaniem** terenu, zgodnie z ideą **zrównoważonego rozwoju**

- **brak zakazów...**

...ale zasada niepodejmowania działań mogących znacząco negatywnie oddziaływać na gatunki i siedliska

- *Zabrania się podejmowania działań mogących, osobno lub w połączeniu z innymi działaniami, znacząco negatywnie oddziaływać na cele ochrony obszaru Natura 2000:*
 - *pogorszyć stan siedlisk przyrodniczych lub siedlisk gatunków roślin i zwierząt, dla których ochrony wyznaczono obszar Natura 2000,*
 - *wpłynąć negatywnie na gatunki, dla których ochrony został wyznaczony obszar Natura 2000,*
 - *pogorszyć integralność obszaru Natura 2000 lub jego powiązania z innymi obszarami.*

Natura 2000 w Europie



 Natura 2000 sites

Biogeographical regions

-  Alpine
-  Atlantic
-  Black Sea
-  Boreal
-  Continental
-  Macaronesia
-  Mediterranean
-  Pannonian
-  Steppic
-  Outside data coverage

~27 000 obszarów

18% pow. UE
w tym
6% obszary
morskie

Państwa Członkowskie	(obszary lądowe i morskie)		OZW	OSO	Sieć Natura 2000	
	Łączna liczba obszarów sieci Natura	Łączny obszar sieci Natura 2000 (km ²)	Obszar OZW (km ²)	Obszar OSO (km ²)	Obszar sieci Natura (km ²)	% obszaru lądowego objętego siecią
AUSTRIA	294	12691	9191	10169	12691	15.13%
BELGIA	310	5158	3277	3181	3887	12.73%
BUŁGARIA	340	41048	33258	25226	38222	34.46%
CYPR	63	1784	752	1534	1653	28.82%
REP. CZESKA	1116	11061	7856	7035	11061	14.03%
NIEMCY	5206	80773	33514	40248	55170	15.45%
DANIA	350	22647	3178	2605	3594	8.34%
ESTONIA	568	14837	7785	6182	8083	17.87%
HISZPANIA	1863	222142	117395	100972	137757	27.29%
FINLANDIA	1865	55988	48556	24655	48847	14.45%
FRANCJA	1756	111677	47666	43544	69974	12.74%
GRECJA	419	42946	21388	27622	35747	27.09%
CHORWACJI	779	25690	16040	17034	20704	36.58%
WĘGRY	525	19949	14442	13747	19949	21.44%
IRLANDIA	595	19486	7164	4312	9227	13.13%
WŁOCHY	2589	63965	42827	40108	57172	18.97%
LITWA	485	9248	6138	5529	7938	12.16%
LUKSEMBURG	66	702	416	↗↗ 418	702	27.03%
ŁOTWA	333	11833	7421	6609	7446	11.53%
MALTA	39	234	41	13	41	12.97%
HOLANDIA	194	17315	3135	4766	5518	13.29%
POLSKA	987	68401	34187	48394	61165	19.56%
PORTUGALIA	165	50895	15680	9204	19010	20.67%
RUMUNIA	531	55674	39765	35348	53781	22.56%
SZWECJA	4082	64578	54745	25330	55250	13.32%

- Słowenia – 38%
- Bułgaria - 34%
- Hiszpania – 27%
- Portugalia – 21%
- **Polska – 20%**
- Holandia – 14%
- Dania - 8%
- Anglia - 9%

Aktualny stan wdrażania sieci Natura 2000 w Polsce

PN – 1%
RP – 0,5%
PK - 8%

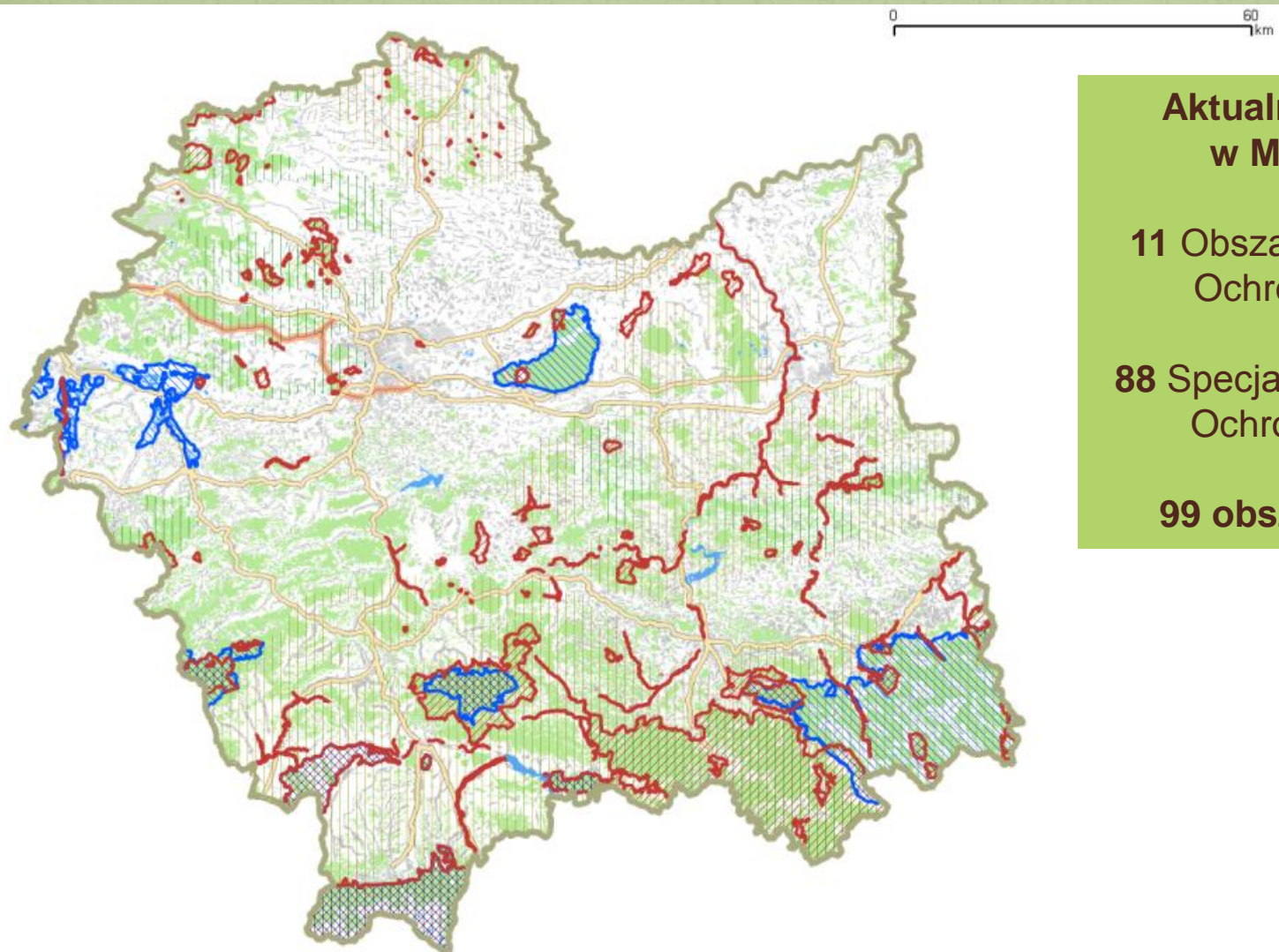
849 obszarów
siedliskowych

145 obszarów
ptasich

994 obszary

20% pow. PL

Natura 2000 w Małopolsce



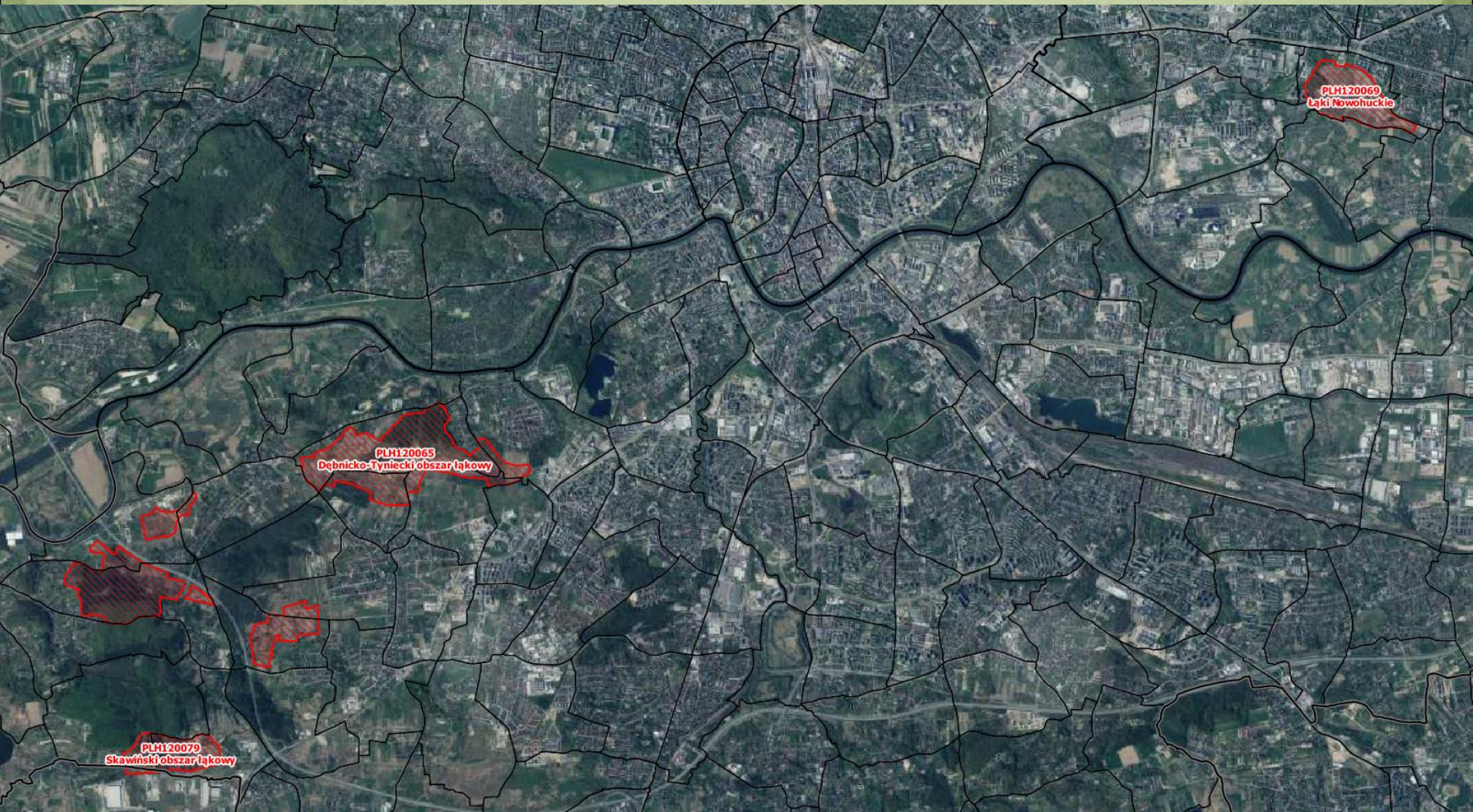
Aktualny stan sieci w Małopolsce

11 Obszarów Specjalnej
Ochrony Ptaków

88 Specjalnych Obszarów
Ochrony Siedlisk

99 obszarów - 15 %

Obszary Natura 2000 w okolicach Krakowa



PLH120069
Łąki Nowohuckie

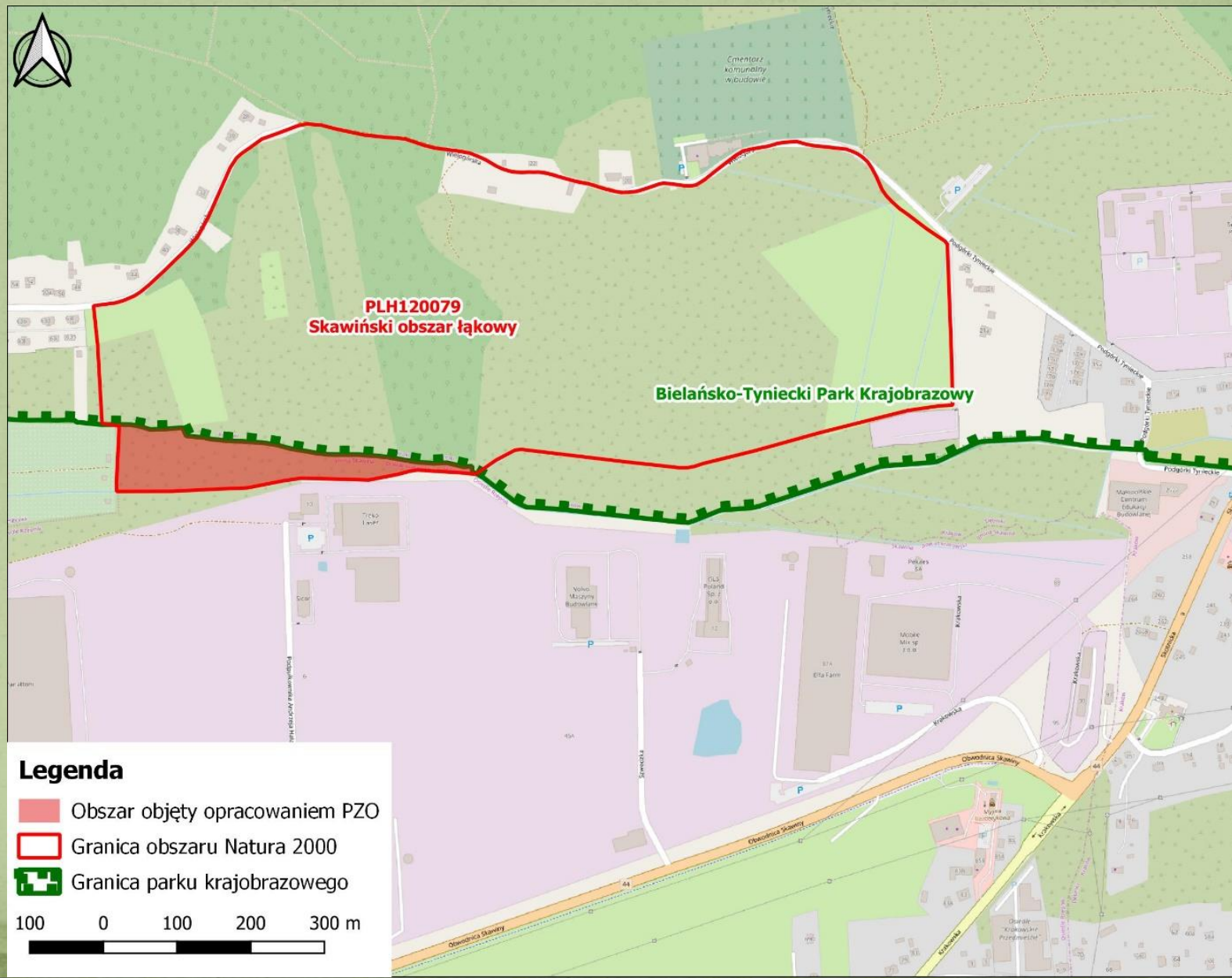
PLH120065
Dębicko-Tyniecki obszar łąkowy

PLH120079
Skawinski obszar łąkowy

Skawiński obszar łąkowy



Część obszaru Natura 2000 objęta PZO



Obszar Natura 2000

Dębnicko-Tyniecki obszar łąkowy PLH12006 – część objęta PZO

- **Powierzchnia:** 2,28 ha = 0,02% pow. gm. Skawina
44,13 - ha cały obszar Natura 2000
- **Historia wyznaczenia obszaru:**
 - Uchwała Nr XXXIV/340/09 Rady Miejskiej w Skawinie z dn. **8.07.2009.**
 - **10.2009** – przekazanie propozycji do KE
 - **01.2011.** – zatwierdzenie obszaru (*Decyzja Komisji Europejskiej z dnia 10 stycznia 2011 r. w sprawie przyjęcia na mocy dyrektywy Rady 92/43/EWG czwartego zaktualizowanego wykazu terenów m* kontynentalny region biogeograficzny)



DZIENNIK URZĘDOWY WOJEWÓDZTWA MAŁOPOLSKIEGO

Kraków, dnia 15 października 2019 r.

Poz. 7263

UCHWAŁA NR XIII/164/19
SEJMIKU WOJEWÓDZTWA MAŁOPOLSKIEGO

z dnia 30 września 2019 roku

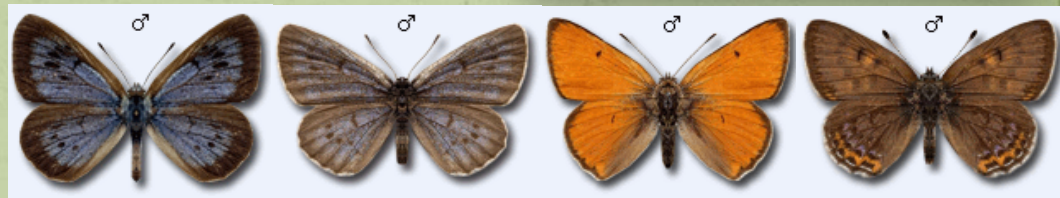
w sprawie ustanowienia planu ochrony dla Bielańsko-Tynieckiego Parku Krajobrazowego uwzględniającego zakres planu zadań ochronnych dla obszaru Natura 2000 Skawiński Obszar Łąkowy (PLH 120079) oraz zakres planu zadań ochronnych dla obszaru Natura 2000 Dębnicko-Tyniecki Obszar Łąkowy (PLH 120065)

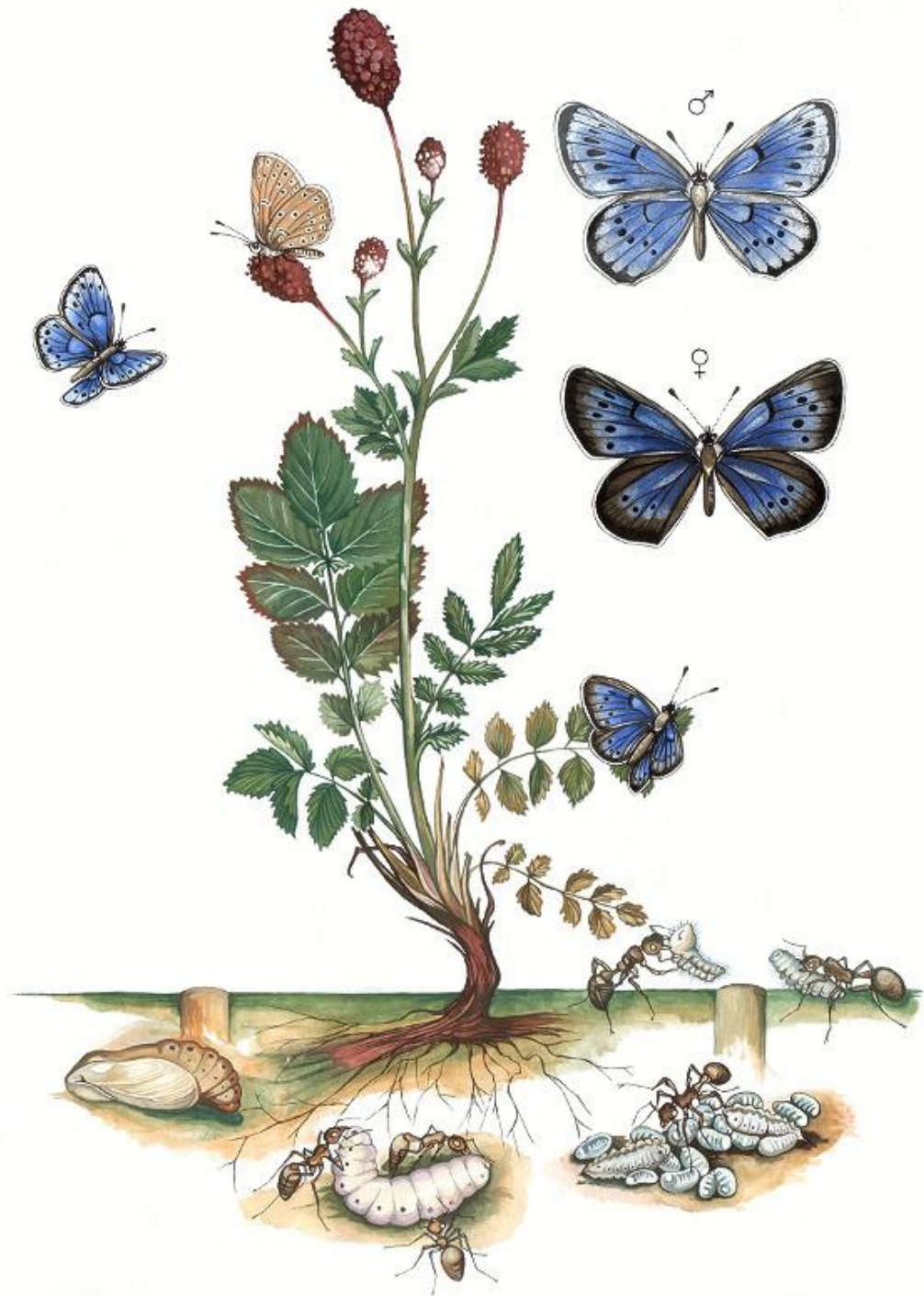
Przedmioty ochrony obszaru

6410	zmiennowilgotne łąki trzęślicowe
6510	niżowe i górskie świeże łąki użytkowane ekstensywnie



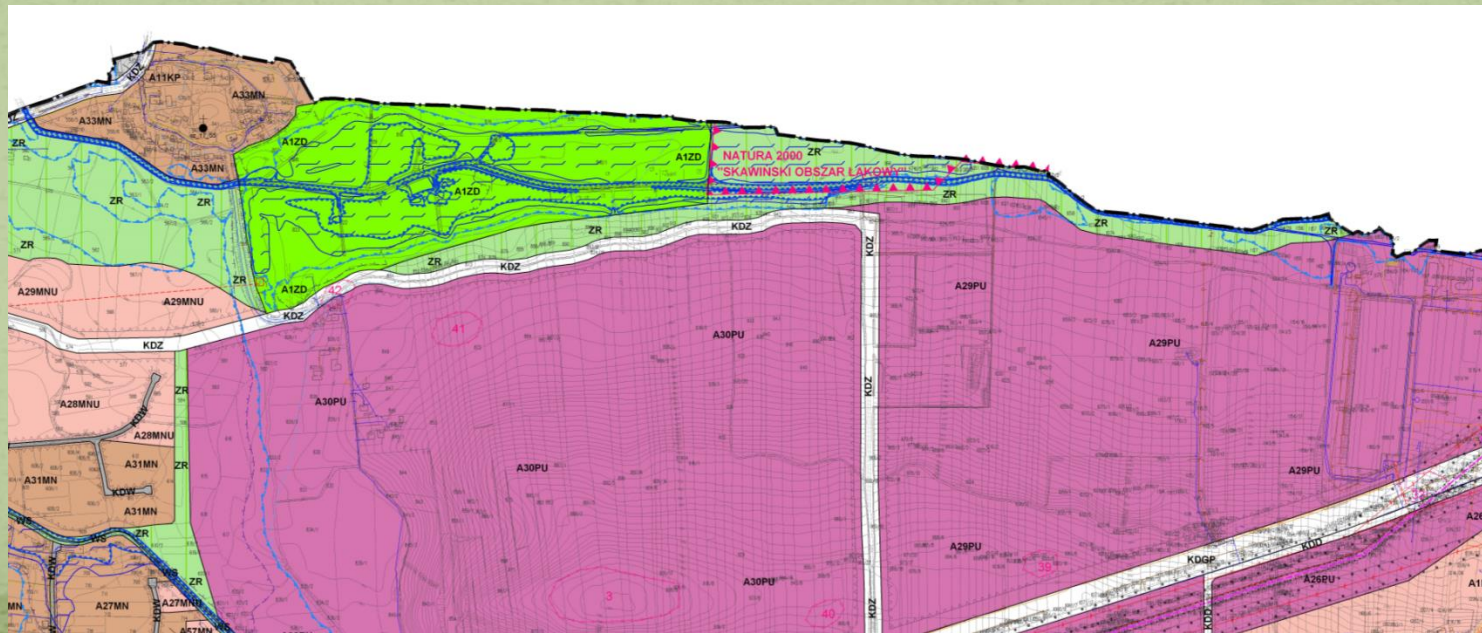
6179	modraszek nausitous
6177	modraszek telejus
1060	czerwończyk nieparek
4038	czerwończyk fioletek





Dokumenty planistyczne

- Studium uwarunkowań i kierunków zagospodarowania przestrzennego Gminy Skawina: ZR/UP – tereny produkcyjno-usługowe
- Miejscowy plan zagospodarowania przestrzennego Miasta Skawina:
 - ZR – tereny zieleni nieurządzonej
 - otwarte tereny trawiaste, zespoły zadrzewień, łąk, pastwisk, obudowa biologiczna cieków pełniąca funkcję lokalnych powiązań przyrodniczych



Plan zadań ochronnych dla obszaru Natura 2000 (PZO)

- **Ustawa z dnia 16 kwietnia 2004 r. o ochronie przyrody → art. 28**
- **Rozporządzenie Ministra Środowiska z dnia 17 lutego 2010 r. w sprawie sporządzania projektu planu zadań ochronnych dla obszaru Natura 2000**

Rozporządzenie określa :

- 1) tryb sporządzania projektu planu zadań ochronnych;
- 2) zakres prac koniecznych dla sporządzenia projektu planu zadań ochronnych;
- 3) tryb dokonywania zmian w planie zadań ochronnych.

Plan zadań ochronnych

- sporządzany na 10 lat
- podstawa prawna – zarządzenie RDOŚ
- akt prawa miejscowego
- sporządzany, aby bez zwłoki podjąć działania niezbędne dla zachowania przedmiotów ochrony
- sporządzany na podstawie istniejącej wiedzy uzupełnionej o podstawowe prace terenowe

Plan zadań ochronnych dla obszaru Natura 2000

Tryb sporządzania projektu:

- **ustalenie terenu** objętego projektem PZO oraz przedmiotów ochrony obszaru
- **sformułowanie założeń**
- **podanie do publicznej wiadomości** informacji o zamiarze przystąpienia do sporządzenia projektu PZO
- **identyfikację zainteresowanych osób i podmiotów** prowadzących działalność w obrębie siedlisk przyrodniczych i siedlisk gatunków, dla których ochrony wyznaczono obszar
- **sformułowanie projektu** planu zadań ochronnych

Zespół Lokalnej Współpracy

- możliwość udziału w procesie sporządzania projektu zainteresowanych osób i podmiotów prowadzących działalność w obrębie siedlisk dla których ochrony wyznaczono obszar,
- możliwość udziału społeczeństwa na zasadach i w trybie określonym w ustawie o *udostępnianiu informacji o środowisku i jego ochronie, udziale społeczeństwa w ochronie środowiska oraz o ocenach oddziaływania na środowisko*

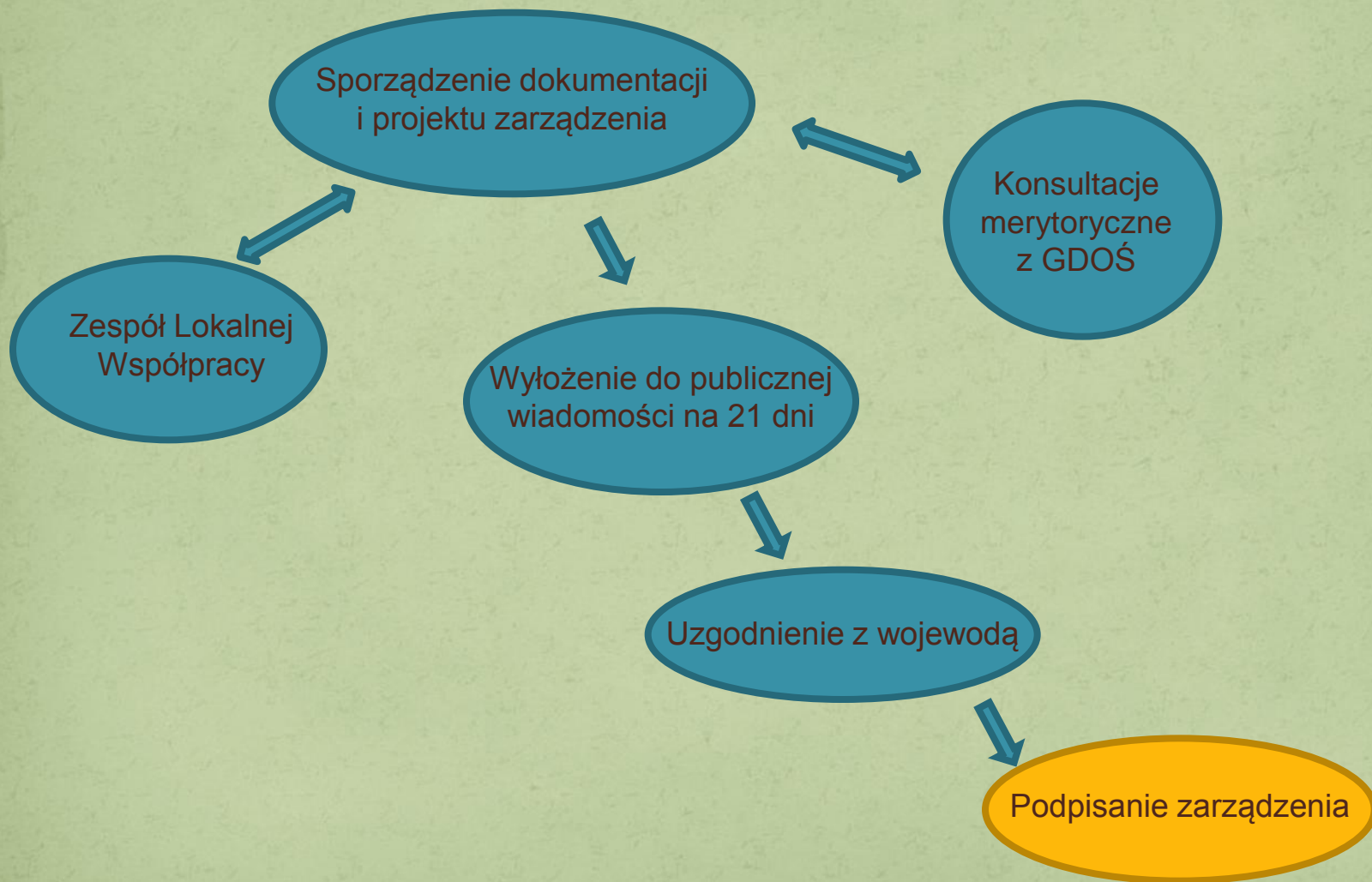
Zespół Lokalnej Współpracy mogą stanowić:

- przedstawiciele samorządów
- właściciele gruntów
- zarządzający terenem
- przyrodnicy
- organizacje pozarządowe, ...

Rola:

- udział na każdym etapie tworzenia PZO,
- mają szansę na współtworzenie dokumentu,
- mogą zgłaszać do niego uwagi na każdym etapie

Ustanawianie planu zadań ochronnych



Plan zadań ochronnych dla obszaru Natura 2000

- **opisanie granic** obszaru, mapę
- ocenę istniejących i potencjalnych **zagrożeń**
- **ustalenie celów** działań ochronnych do osiągnięcia w okresie 10 lat
- **ustalenie działań ochronnych** wynikających z ustalonych celów wraz z **monitoringiem**
- wskazania do zmian suikzp i mpzp
- ocenę potrzeby sporządzenia planu ochrony



Opis granic i mapa obszaru

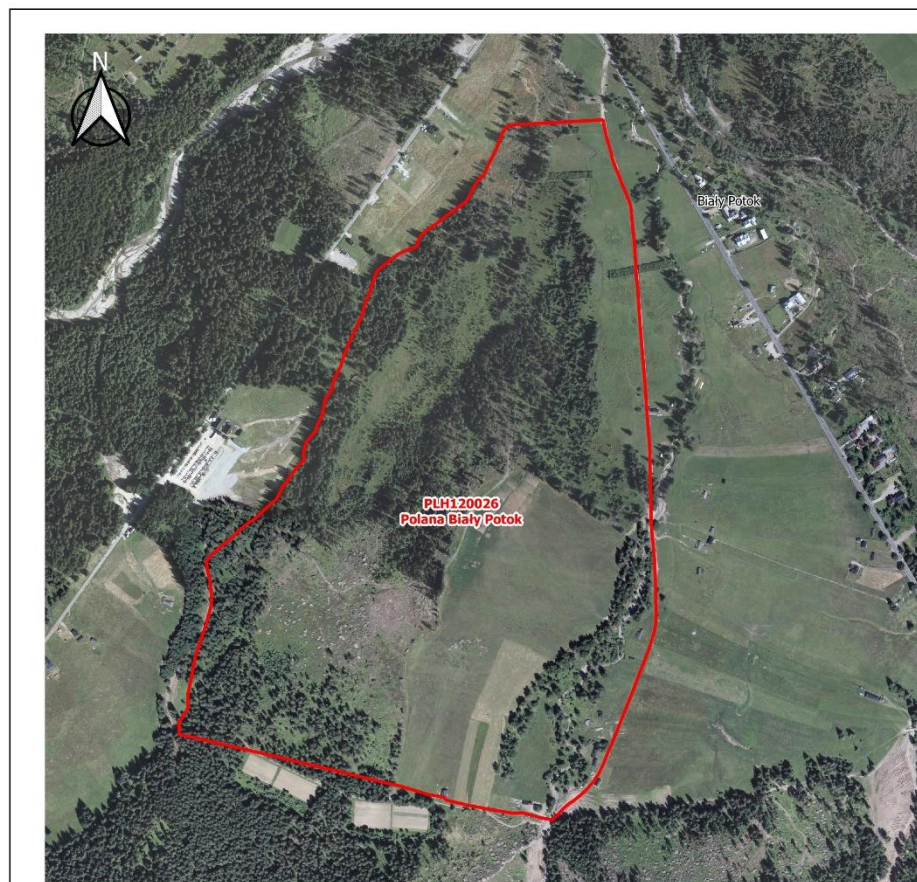
Zakres planu zadań ochronnych obszaru Natura 2000 Dębnicko-Tyniecki obszar łąkowy PLH120065 w części pokrywającej się z granicami Bielańsko-Tynieckiego Parku Krajobrazowego

§ 22

Opis granic obszaru Natura 2000 Dębnicko-Tyniecki obszar łąkowy PLH120065

Wykaz punktów węzłowych granicy obszaru Natura 2000 Dębnicko-Tyniecki obszar łąkowy PLH120065 na terenie Bielańsko-Tynieckiego Parku Krajobrazowego

ID	X (PUWG 1992)	Y (PUWG 1992)	Komentarz
1	564312,98	240478,42	Część 1
2	564325,20	240450,56	Część 1
3	564331,10	240444,70	Część 1
4	564342,41	240421,44	Część 1
5	564340,12	240419,68	Część 1
6	564324,63	240407,75	Część 1
7	564293,49	240383,77	Część 1
8	564259,30	240357,42	Część 1
9	564258,40	240354,36	Część 1
10	564257,98	240352,92	Część 1
11	564256,90	240349,81	Część 1
12	564256,67	240348,90	Część 1
13	564251,19	240347,77	Część 1
14	564247,38	240345,14	Część 1
15	564240,27	240333,14	Część 1
16	564228,88	240311,58	Część 1
17	564218,71	240300,60	Część 1
18	564209,70	240292,93	Część 1
19	564205,08	240289,01	Część 1
20	564190,15	240279,82	Część 1
21	564181,17	240274,81	Część 1
22	564176,02	240272,42	Część 1
23	564156,34	240265,16	Część 1
24	564133,81	240257,86	Część 1
25	564089,10	240245,16	Część 1
26	564087,17	240244,61	Część 1
27	564089,58	240242,34	Część 1



**Obszar
Natura 2000
Polana Biały Potok
PLH120026**

Legenda

 Granica obszaru Natura 2000

100 0 100 200 300 m

Zagrożenia dla przedmiotów ochrony

Identyfikacja istniejących i potencjalnych zagrożeń dla zachowania właściwego stanu ochrony siedlisk przyrodniczych oraz gatunków roślin i ich siedlisk będących przedmiotami ochrony

Lp.	Przedmiot ochrony	Zagrożenia (<i>opis zagrożenia kursywą</i>)	
		istniejące	potencjalne
1	<p>*6210 Murawy kserotermiczne (<i>Festuco-Brometea</i>)</p> <p>1902 Obuwik pospolity (<i>Cypripedium calceolus</i>)</p>	<p>A03.03 Zaniechanie / brak koszenia. A04.03 Zarzucenie pasterstwa, brak wypasu.</p> <p><i>Brak ekstensywnego użytkowania muraw kserotermicznych (wypasania, wykaszania).</i></p>	<p>C01.04.01. Kopalnie odkrywkowe.</p> <p><i>Potencjalne pozyskiwanie płytko zalegającego wapienia.</i></p>
		<p>G05.07. Niewłaściwie realizowane działania ochronne lub ich brak.</p> <p><i>Brak działań ochronnych lub działania realizowane w nieodpowiednim czasie lub w nieodpowiedni sposób, tj. użytkowanie kośne przed 15 sierpnia, użytkowanie pastwiskowe przed 1 czerwca.</i></p>	<p>F04.01. Płądrowanie stanowisk roślin.</p> <p><i>Potencjalne pozyskiwanie cennych i chronionych gatunków roślin na cele upraw w ogrodzie.</i></p>
		<p>K.02.01. Zmiana składu gatunkowego (sukcesja). K04.01. Międzygatunkowe interakcje wśród roślin. Konkurencja.</p> <p><i>Zwiększający się udział silnie konkurencyjnych gatunków drzew i krzewów oraz roślin zielnych, prowadzący do zacienienia murawy, zwiększenia wilgotności, konkurencji pomiędzy gatunkami oraz sukcesji i zmiany składu gatunkowego.</i></p>	<p>G01.02 Turystyka piesza, jazda konna i jazda na pojazdach niezmotoryzowanych. G01.03.02. Rajdowe kierowanie pojazdami zmotoryzowanymi.</p> <p><i>Potencjalna możliwość nadmiernego ruchu turystycznego (ruch pieszy, motocyklowy, quady).</i></p>

Cele ochrony

Załącznik Nr 4 do Zarządzenia
Regionalnego Dyrektora Ochrony Środowiska w Krakowie
z dnia 27 maja 2014 r.

Cele działań ochronnych

Lp.	Przedmiot ochrony	Cele działań ochronnych
1	*6210 Murawy kserotermiczne (<i>Festuco-Brometea</i>)	Utrzymanie powierzchni (FV) i struktury siedliska (FV), poprawa parametru perspektywy ochrony (U1), poprzez kontynuację działań ochronnych.
2	1902 Obuwik pospolity (<i>Cypripedium calceolus</i>)	Utrzymanie parametrów populacji (FV), siedliska gatunku (FV) oraz szans zachowania gatunku (FV).

Wyjaśnienia:

* - typ siedliska przyrodniczego o znaczeniu priorytetowym (Dyrektywa Rady 92/43/EWG z dnia 21 maja 1992 r. w sprawie ochrony siedlisk przyrodniczych oraz dzikiej fauny i flory, Dz. Urz. Wsp. Eur. L 206/7 z 22.7.1992).

FV (stan właściwy), **U1** (stan niezadawalający) – symbole oceny parametrów stanu ochrony siedliska przyrodniczego lub gatunku (Rozporządzenie Ministra Środowiska z 17 lutego 2010 r. w sprawie sporządzania projektu planu zadań ochronnych dla obszaru Natura 2000 /Dz. U. Nr 34, poz. 186 z późn. zm./).

Działania ochronne

Załącznik Nr 5 do Zarządzenia
Regionalnego Dyrektora Ochrony Środowiska w Krakowie
z dnia 27 maja 2014 r.

Działania ochronne i działania monitoringowe ze wskazaniem podmiotów odpowiedzialnych za ich wykonanie i obszarów ich wdrażania

Przedmiot ochrony	Działania ochronne	Obszar wdrażania	Podmiot odpowiedzialny za wykonanie
Dotyczące ochrony czynnej siedlisk przyrodniczych, gatunków roślin oraz ich siedlisk oraz związane z utrzymaniem lub modyfikacją metod gospodarowania			
*6210 Murawy kserotermiczne (<i>Festuco-Brometea</i>) 1902 Obuwik pospolity (<i>Cypripedium calceolus</i>)	Usuwanie drzew i krzewów z murawy. Mechaniczne lub ręczne usunięcie drzew i krzewów (np. modrzew europejski, dereń świdwa, ligustr pospolity, śliwa tarnina), poprzez ich wycinkę i karczowanie. Zabieg należy przeprowadzić jesienią lub zimą (X-II). Wiosną (V-VI) następnego roku należy skontrolować skuteczność zabiegu (czy krzewy nie odrastają z pozostałych w gruncie części rośliny) i w razie potrzeby ponownie wyciąć i wykarczować pozostałości. Należy pozostawić okazy jałowca i gatunków róż. Biomasa pozostała po zabiegu musi być obligatoryjnie usunięta. Dopuszczalne jest pozostawienie pasa zarosli o szerokości do 10 m od strony północnej obszaru (przy granicy z polami). Usuwanie drzew i krzewów należy prowadzić do ogólnego poziomu zwarcia w granicach 25%, przy czym zwarcie powinno być lokalnie zróżnicowane. Działanie wykonywać co najmniej raz na 5 lat, w razie potrzeby corocznie.	Działki ewidencyjne: 6/2, 10, 11, 16/2, 82/3, 187 (gmina Raclawice, obręb 0005 Góry Miechowskie)	Sprawujący nadzór nad obszarem Natura 2000

Korzyści z ustanowienia PZO

- rozpoznanie wartości przyrodniczych terenu, unikanie zagrożeń, realizacja działań ochronnych
- łatwiejsze sporządzenie mpzp (opracowanie ustaleń dokumentów zagospodarowania przestrzennego w sposób zgodny z wymogami ochrony)
- szybszy tryb uzyskiwania decyzji dot. inwestycji
- preferencje przy uzyskiwaniu środków na projekty
- dopłaty rolnośrodowiskowo-klimatyczne
- nawiązanie współpracy



Dziękuję za uwagę

Koordynatorem prac nad projektem PZO jest Magdalena Szymańska
([magdalena.szymanska.krakow@rdos.gov.pl](mailto:magdalenaszymanska.krakow@rdos.gov.pl), tel. 14 619 81 41)

Kwestiami związanymi z projektem zajmuje się Justyna Ślęzak
(justyna.slezak.krakow@rdos.gov.pl, tel. 012 619 81 46)