

## ZARZĄDZENIE

### REGIONALNEGO DYREKTORA OCHRONY ŚRODOWISKA W KRAKOWIE

z dnia 7 października 2016 r.

#### **zmieniające zarządzenie w sprawie ustanowienia planu zadań ochronnych dla obszaru Natura 2000 Krynica PLH120039**

Na podstawie art. 28 ust. 5 ustawy z dnia 16 kwietnia 2004 r. o ochronie przyrody (Dz. U. z 2015 r. poz. 1651, 1688 i 1936 oraz z 2016 r. poz. 422) zarządza się, co następuje:

§ 1. W zarządzeniu Regionalnego Dyrektora Ochrony Środowiska w Krakowie z dnia 17 marca 2014 r. w sprawie ustanowienia planu zadań ochronnych dla obszaru Natura 2000 Krynica PLH120039 (Dz. Urz. Woj. Małop. z 2014 r. poz. 1714), wprowadza się następujące zmiany:

- 1) uchyla się § 7;
- 2) załącznik nr 3 do zarządzenia otrzymuje brzmienie określone w załączniku nr 1 do niniejszego zarządzenia;
- 3) załącznik nr 4 do zarządzenia otrzymuje brzmienie określone w załączniku nr 2 do niniejszego zarządzenia;
- 4) załącznik nr 5 do zarządzenia otrzymuje brzmienie określone w załączniku nr 3 do niniejszego zarządzenia;
- 5) załącznik nr 6 do zarządzenia otrzymuje brzmienie określone w załączniku nr 4 do niniejszego zarządzenia;
- 6) załącznik nr 7 do zarządzenia otrzymuje brzmienie określone w załączniku nr 5 do niniejszego zarządzenia;
- 7) uchyla się załącznik nr 8 do zarządzenia.

§ 2. Zarządzenie wchodzi w życie po upływie 14 dni od dnia ogłoszenia w Dzienniku Urzędowym Województwa Małopolskiego.

Regionalny Dyrektor Ochrony  
Środowiska w Krakowie

**Rafał Rostecki**

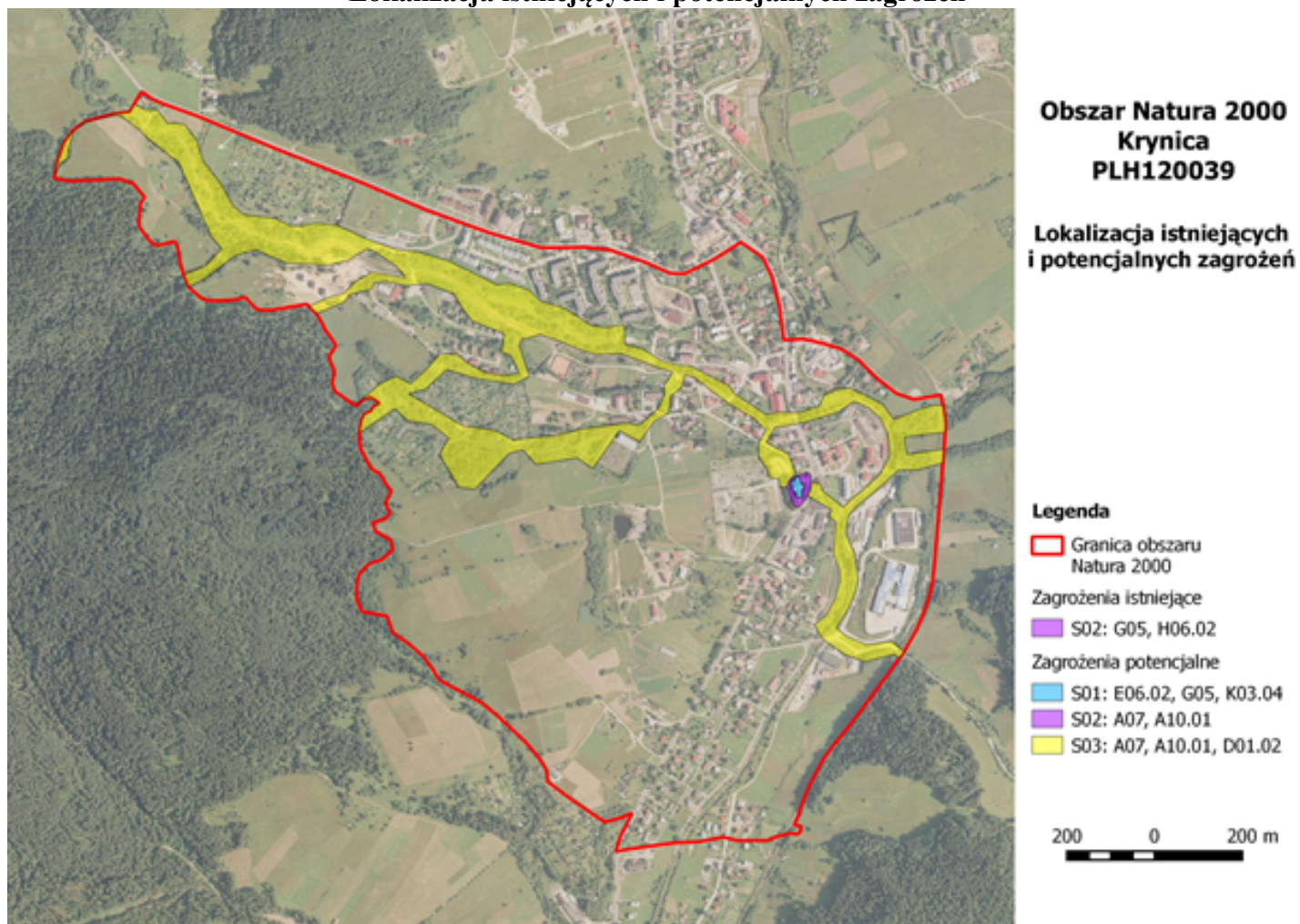
**Identyfikacja istniejących i potencjalnych zagrożeń dla zachowania właściwego stanu ochrony gatunków zwierząt i ich siedlisk będących przedmiotami ochrony**

Przedmiot ochrony	Zagrożenie	Opis zagrożenia
	<b>Zagrożenia istniejące</b>	
1303 <b>podkowiec mały</b> <i>(Rhinolophus hipposideros)</i>	<b>G05 Inna ingerencja i zakłócenia powodowane przez człowieka:</b> – zbyt duża odległość pomiędzy wlotem a najbliższym drzewem (S02 na mapie – załącznik nr 4).	W przypadku podkowca małego znaczne oddalenie wylotu z budynku od najbliższych zadrzewień zmusza nietoperze do lotu bezpośrednio nad ziemią, narażając je w ten sposób na ataki naziemnych drapieżników.
1324 <b>nocek duży</b> <i>(Myotis myotis)</i>	<b>H06.02 Zanieczyszczenie świetlne</b> – brak bezpiecznego wylotu – intensywne zewnętrzne oświetlenie budynku (S02 na mapie – załącznik nr 4).	Oświetlenie cerkwi powoduje, że nietoperze stają się łatwym celem dla nocnych drapieżników, takich jak sowy. Nocna iluminacja budynku powoduje również zubożenie bazy żerowiskowej w bezpośrednim otoczeniu kolonii rozrodczych nietoperzy. Cerkiew w Krynicy-Zdroju posiada zewnętrzne oświetlenie, które to stało się najpewniej przyczyną degradacji kolonii nocka dużego. W 2012 roku (2 lata po wyłączeniu jednego z reflektorów), kolonia tego gatunku zaczęła się odbudowywać. Dla zapewnienia optymalnego otoczenia dla nietoperzy należałoby wymienić wszystkie reflektory na świecące w dół latarnie sodowe.
	<b>Zagrożenia potencjalne</b>	
	<b>A07 Stosowanie pestycydów (zubożenie bazy pokarmowej - insektycydy)</b> (S02, S03 na mapie – załącznik nr 4).	Stosowanie licznych środków ochrony roślin przeciw owadom, tzw. insektycydów, może prowadzić do zubożenia bazy żerowiskowej nietoperzy. Skumulowanie toksyn w ciele nietoperzy poprzez zjedzenie zatrutych owadów może doprowadzić do ich śmierci lub bezpłodności.
	<b>A10.01 Usuwanie żywopłotów i zagajników lub roślinności karłowatej:</b> – utrata tras migracji na żerowisko (niszczenie liniowych elementów krajobrazu) (S03 na mapie – załącznik nr 4),	Istotnym zagrożeniem dla populacji nietoperzy jest bezpośrednie niszczenie ich tras migracji (liniowe elementy krajobrazu). Odbywa się to poprzez usuwanie szpalerów drzew i śródpolnych zadrzewień oraz wielkoobszarowe wylesienia.

<p>– brak bezpiecznego wylotu – wycinka lub nadmierne przycinanie drzew w bezpośrednim otoczeniu kolonii (S02 na mapie – załącznik nr 4).</p>	<p>W przypadku podkowca małego znaczne oddalenie wylotu z budynku od najbliższych zadrzewień zmusza nietoperze do lotu bezpośrednio nad ziemią, narażając je w ten sposób na ataki naziemnych drapieżników.</p>
<p><b>D01.02 Drogi, autostrady:</b> – konieczność przekraczania ruchliwej drogi w trakcie migracji na żerowisko/zimowisko (S03 na mapie – załącznik nr 4).</p>	<p>Przecięcie korytarza ekologicznego i miejsca żerowania przez duże, ruchliwe drogi prowadzi do fragmentacji siedliska. Pomimo zdolności do lotu wiele gatunków nietoperzy (w tym podkowiec mały) nie jest w stanie takiej bariery bezpiecznie pokonać. W obliczu braku liniowych elementów krajobrazu ssaki te zmuszone są do lotu bezpośrednio nad ziemią, co w efekcie prowadzi do kolizji z pojazdami.</p>
<p><b>E06.02 Inne rodzaje aktywności człowieka związane z urbanizacją, przemysłem etc.:</b> – instalacja na kościele stacji bazowych (BTS) systemów łączności bezprzewodowej (S01 na mapie – załącznik nr 4),  – uszczelnianie strychów – likwidacja wlotów (S01 na mapie – załącznik nr 4),  – prace remontowe dachu i strychu prowadzone w okresie rozrodu nietoperzy, tj. od 15.IV do 15.IX (S01 na mapie – załącznik nr 4)</p>	<p>Negatywne oddziaływanie na fizjologię nietoperzy mają stacje bazowe (BTS) systemów łączności bezprzewodowej, ostatnimi laty coraz częściej instalowane np. na wieżach kościelnych. Wytwarzane przez nie promieniowanie ma nie tylko silnie kancerogenne działanie, ale może również powodować problemy z płodnością zwierząt.</p> <p>Obecność drożnych wlotów jest czynnikiem bezwzględnie warunkującym byt tych ssaków na strychu. W trakcie remontów strychy są często uszczelniane, a co za tym idzie likwidowane są wloty dla nietoperzy. W cerkwi w Krynicy-Zdroju wloty dla nietoperzy są obecnie drożne i oznakowane tabliczkami, jednak jeden z nich – znajdujący się w wieży – wymaga zabezpieczenia przed zacinającym deszczem oraz śniegiem.</p> <p>Prowadzenie prac remontowych, takich jak wymiana pokrycia dachu czy konserwacja elementów więźby dachowej, może doprowadzić do opuszczenia kolonii, a nawet śmierci nietoperzy (porzucanie młodych). Wszelkie prace remontowe na dachu i strychu cerkwi należy prowadzić w okresie od października do marca.</p>
<p><b>G05 Inna ingerencja i zakłócenia powodowane przez człowieka:</b> – płoszenie nietoperzy, tj. przebywanie na strychu, oświetlanie nietoperzy – prowadzenie doraźnych prac zabezpieczających strop budynku (S01 na mapie –</p>	<p>W okresie rozrodu nietoperze są bardzo wrażliwe na niepokojenie. Częste wchodzenie na strych, świecenie latarką i hałasowanie powoduje, że opuszczają swoje schronienia, a nadmierny stres często powoduje porzucanie młodych</p>

załącznik nr 4).	lub poronienia. W obszarze stan zabezpieczenia przed płoszeniem kolonii podkowca małego i nocka dużego jest zadowalający, gdyż wejście na wieżę, prowadzące na strych, jest zamknięte na klucz. Jednak prowadzenie doraźnych prac zabezpieczających strop budynku może powodować płoszenie nietoperzy.
<b>K03.04 Drapieżnictwo</b> (S01 na mapie – załącznik nr 4).	Naturalnym zagrożeniem dla nietoperzy są drapieżniki. Na nietoperze mogą polować sowy, kuny (rzadziej inne łasicowate) oraz koty. Potrafią one wyłapywać nietoperze zarówno znajdujące się w kolonii, jak i te wylatujące na zewnątrz.

### Lokalizacja istniejących i potencjalnych zagrożeń



### Cele działań ochronnych

Przedmioty ochrony	Cele działań ochronnych
<p style="text-align: center;">1303 <b>podkowiec mały</b> <i>(Rhinolophus hipposideros)</i></p> <p style="text-align: center;">1324 <b>nocek duży</b> <i>(Myotis myotis)</i></p>	<p>Utrzymanie na poziomie właściwym (FV) następujących wskaźników parametrów siedliska gatunku:</p> <ul style="list-style-type: none"><li>- zabezpieczenie przed niepokojeniem nietoperzy,</li><li>- dostępność wlotów dla nietoperzy,</li><li>- obecność bezpiecznych tras przelotu w kierunku żerowiska,</li><li>- istotne, zauważalne wielkopowierzchniowe zmiany w strukturze żerowisk w otoczeniu (<math>r = 2,5</math> km) schronień,</li><li>- kubatura schronienia dostępna (dogodna) dla nietoperzy,</li><li>- niezmiennosc warunków mikroklimatycznych.</li></ul> <p>Poprawa do poziomu właściwego (FV) wskaźnika parametru siedliska gatunku:</p> <ul style="list-style-type: none"><li>- ekspozycja wlotów do schronienia.</li></ul> <p>Poprawa do poziomu właściwego (FV) parametru: szanse zachowania gatunku, wskaźnika: stan populacji gatunku i jego siedliska.</p>

**FV** (stan właściwy) – symbol oceny parametrów stanu ochrony gatunku i jego siedliska (Rozporządzenie Ministra Środowiska z dnia 17 lutego 2010 r. w sprawie sporządzania projektu planu zadań ochronnych dla obszaru Natura 2000 /Dz. U. Nr 34, poz. 186, z późn. zm./).

**Działania ochronne ze wskazaniem podmiotów odpowiedzialnych za ich wykonanie i obszarów ich wdrażania**

Przedmiot ochrony	Nr	Działania ochronne		Obszar wdrażania	Podmiot odpowiedzialny za wykonanie
<p>1303 <b>podkowiec mały</b> <i>(Rhinolophus hipposideros)</i></p> <p>1324 <b>nocek duży</b> <i>(Myotis myotis)</i></p>	<i>Dotyczące ochrony czynnej gatunków zwierząt oraz ich siedlisk oraz związane z utrzymaniem lub modyfikacją metod gospodarowania</i>				
	A1	Sprzątanie guana	<p>Usunięcie gromadzącego się na platformie i na belkach więźby dachowej guana. Praca może być wykonana ręcznie lub przy pomocy przemysłowego odkurzacza z rurą ssącą wprowadzaną od zewnątrz. Zebrane odchody powinny zostać we właściwy sposób zutylizowane.</p> <p>Zabieg należy wykonywać w miarę potrzeb przez cały okres obowiązywania planu zadań ochronnych, w terminie od 15.IX do 15.IV.</p>	Strych cerkwi w Krynicy-Zdroju S01 na mapie – załącznik nr 7	Właściciel/ zarządca budynku na podstawie porozumienia ze sprawującym nadzór nad obszarem Natura 2000
	A2	Okresowa wymiana folii i inne drobne prace konserwacyjne	<p>Paroprzepuszczalna folia przymocowana na całej powierzchni platformy, ulega zużyciu i należy ją regularnie wymieniać. Folię należy rozpinąć na całej platformie, mocując ją dokładnie zszywkami. Do tego celu nadaje się wyłącznie folia zbrojona, o gładkiej, śliskiej powierzchni.</p> <p>Zabieg należy wykonać 2 razy (co 5 lat) w okresie obowiązywania planu zadań ochronnych w terminie od 15.IX do 15.IV.</p>		
A3	Zapewnienie bezpiecznej ekspozycji wlotu	Poprawienie możliwości bezpiecznej migracji nietoperzy pomiędzy kolonią a żerowiskiem poprzez zastosowanie nasadzenia możliwie wysokich drzew liściastych z gatunków rodzimych (wysokość drzewa skonsultowana z chiropterologiem), pomiędzy budynkiem a okalającymi go zadrzewieniami. Rozwiązanie tymczasowe to skonstruowanie trasy przelotowej w postaci 1-2	Bezpośrednie otoczenie cerkwi w Krynicy-Zdroju S02 na mapie – załącznik nr 7		

		<p>sznurków rozpiętych pomiędzy wlotem a najbliższym drzewem. Sznurki powinny być wyposażone w elementy, które zwiększają ich widoczność np. kokardki, piłeczki pingpongowe lub grube supły.</p> <p>Zabieg należy wykonać pilnie – w pierwszych latach obowiązywania planu zadań ochronnych.</p>	
B1	Oznakowanie stanowiska tabliczką zawierającą podstawowe zalecenia ochronne	<p>Utrzymanie oznakowania trwałą tabliczką zawierającą informacje o działaniach mogących stanowić zagrożenie dla stanowiska nietoperzy umieszczoną w widocznym miejscu, skonsultowanym z gospodarzem obiektu i Wojewódzkim Konserwatorem Zabytków. Tabliczka powinna zawierać dane kontaktowe instytucji odpowiedzialnej za udzielanie wskazówek dot. właściwego (od strony przyrodniczej) gospodarowania obiektem oraz informację o odpowiedzialności prawnej (art. 131 ustawy o ochronie przyrody) związanej ze złamaniem zakazów obowiązujących w odniesieniu do zwierząt chronionych.</p> <p>Działanie wykonać w trakcie obowiązywania planu zadań ochronnych.</p>	Cerkiew w Krynicy-Zdroju S01 na mapie – załącznik nr 7
B2	Utrzymanie wlotów dla nietoperzy i ich oznakowania	<p>Pozostawienie specjalnie oznakowanych otworów wlotowych dla nietoperzy (w okienkach w wieży) w kształcie niezmiennym. Wloty są oznakowane od wewnątrz specjalnymi tabliczkami.</p> <p>Działanie obowiązuje przez cały okres obowiązywania planu zadań ochronnych.</p>	
B3	Ograniczenia użytkowania strychu budynku w okresie rozrodu do niezbędnych prac związanych z jego utrzymaniem	<p>W okresie rozrodu nietoperzy ograniczenie czasu spędzonego na strychu oraz liczby osób do niezbędnego minimum, tylko w sytuacjach związanych z bezpieczeństwem budynku bądź spełnianiem jego podstawowych funkcji (instalacja świątecznego wystroju, opuszczanie lamp itp).</p> <p>Niewskazana jest instalacja elektrycznego oświetlenia strychu, w razie konieczności instalacja powinna być wyposażona w wyłącznik czasowy (1/2 h) lub inne zabezpieczenie elektroniczne zapobiegające przypadkowemu pozostawieniu zapalonego światła</p>	



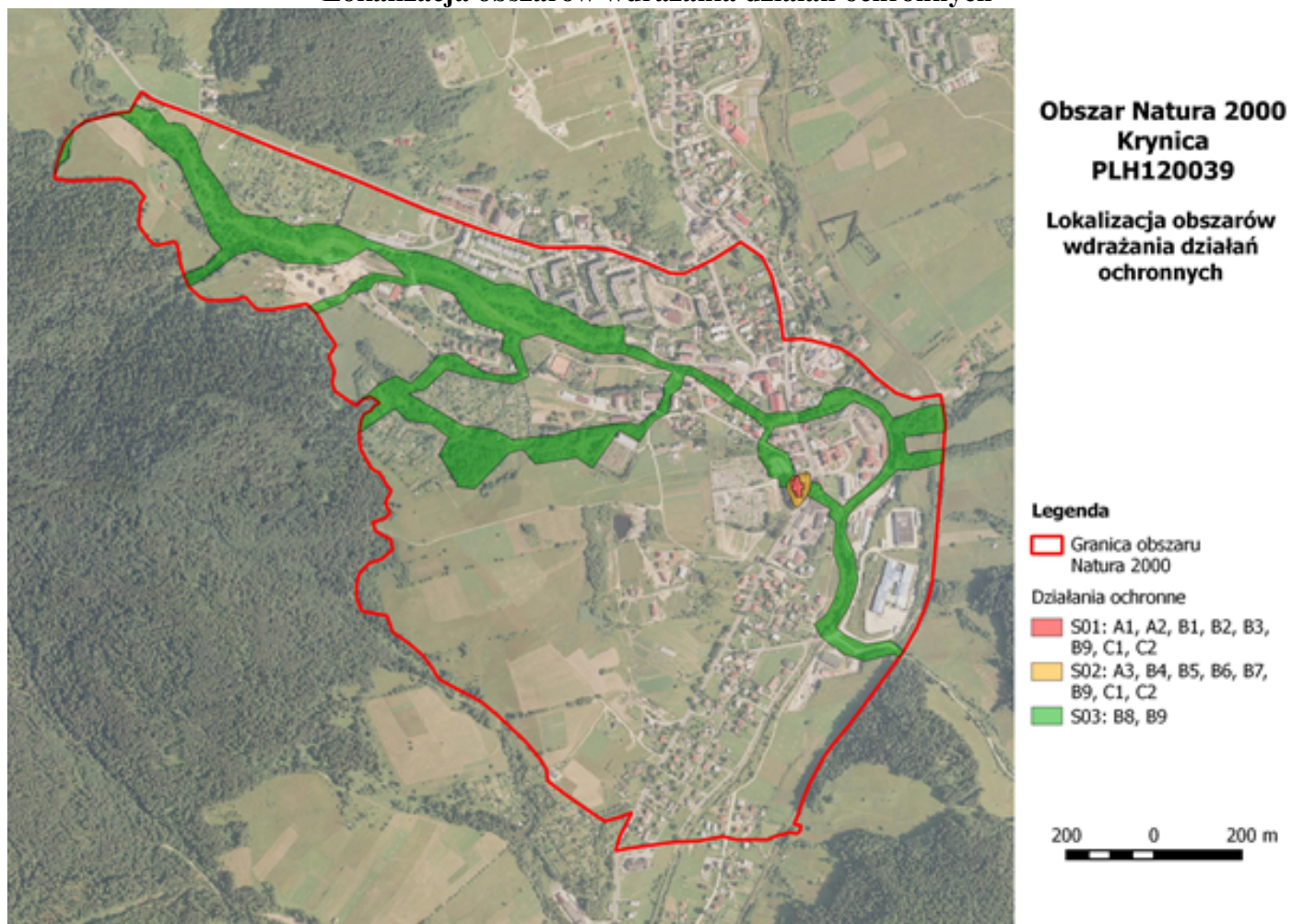
		<p>w obrębie schronienia kolonii nietoperzy.</p> <p>Działanie obowiązuje przez cały okres obowiązywania planu zadań ochronnych, w terminie od 15.IV. do 15.IX.</p>		
B4	Utrzymanie zwartości i ciągłości drzew, krzewów oraz zarośli wokół cerkwi	<p>Utrzymanie zwartości i ciągłości drzew, krzewów oraz zarośli. Wycinka drzew czy krzewów oraz redukcja koron, powinny być poprzedzone nasadzeniami młodych drzew i krzewów liściastych uzupełniających luki w trasach przelotu. Nasadzenia wyłącznie gatunków rodzimych.</p> <p>Działanie obowiązuje przez cały okres obowiązywania planu zadań ochronnych.</p>	Bezpośrednie otoczenie cerkwi w Krynicy-Zdroju S02 na mapie – załącznik nr 7	Właściciel/zarządca terenu, Gmina Krynica-Zdrój
B5	Utrzymanie bezpiecznego wlotu dla nietoperzy	<p>Utrzymanie bezpiecznego, zaciemnionego wlotu dla nietoperzy. Ewentualne oświetlenie budynku nie powinno obejmować dachu i ściany szczytowej z otworami wlotowymi. W ramach działania należy zminimalizować negatywny wpływ obecnego oświetlenia budynku na nietoperze poprzez jego modyfikację (np. zamianę lampy halogenowej na lampy sodowe świecące w dół).</p> <p>Działanie do wykonania w czasie obowiązywania planu zadań ochronnych.</p>		Właściciel/ zarządca budynku na podstawie porozumienia ze sprawującym nadzór nad obszarem Natura 2000
B6	Opracowanie i wykonanie projektu zagospodarowania zieleni	<p>Opracowanie powinno zawierać inwentaryzację dendrologiczną oraz zalecenia zabiegów ochronnych i konserwacyjnych (redukcja koron, usuwanie posuszu, chirurgia drzew, nasadzenia i wycinki) pozwalających na utrzymanie właściwego stanu ochrony stanowiska, z uwzględnieniem funkcji obiektu i bezpieczeństwa ludzi. Ma wskazać zabiegi pozwalające na utrzymanie zwartości i ciągłości drzew, krzewów oraz zarośli w okresie obowiązywania planu oraz w dłuższej perspektywie czasowej. Opracowanie powinno zawierać plan wycinki drzew oraz nasadzenia młodych drzew i krzewów, uzupełniających luki w trasach przelotu. Nasadzenia wyłącznie gatunków rodzimych, najlepiej liściastych. Opracowanie powinno być skonsultowane ze specjalistą chiropterologiem.</p>		Opracowanie projektu: Sprawujący nadzór nad obszarem Natura 2000; wdrożenie: Gmina Krynica-Zdrój, właściciel/ zarządzający obiektem na podstawie porozumienia ze sprawującym nad obszarem Natura 2000

		Opracowanie należy wykonać w pierwszych latach obowiązywania planu zadań ochronnych, a jego wdrożenie niezwłocznie po opracowaniu projektu, utrzymanie efektów do końca okresu obowiązywania planu zadań ochronnych.		
B7	Pielęgnacja pomnikowego zadrzewienia wokół cerkwi	Pielęgnacja pomnikowego zadrzewienia związana z zapewnieniem bezpieczeństwa ludzi i mienia oraz w celu poprawy stanu zdrowotnego drzew. Działanie przyczyni się do utrzymania zwartości i ciągłości zadrzewień wokół budynku z kolonią rozrodczą. Pielęgnacja powinna być przeprowadzona według wskazań specjalisty dendrologa.  Zabieg należy wykonać co najmniej dwukrotnie w okresie obowiązywania planu zadań ochronnych w odstępie kilkuletnim.		Gmina Krynica-Zdrój, właściciel /zarządca terenu na podstawie porozumienia ze sprawującym nad obszarem Natura 2000, konserwator zabytków
B8	Utrzymanie zwartości i ciągłości drzew, krzewów oraz zarośli na trasach migracji	- Należy utrzymać komunikację pomiędzy koloniami a zwartymi obszarami leśnymi (żerowiska), tj. utrzymać ciągłość zadrzewień i zakrzewień stanowiących korytarz ekologiczny. - Należy utrzymać istniejącą szerokość korytarzy ekologicznych. W przypadku konieczności zmiany struktury roślinności lub sposobu użytkowania terenu należy utrzymać korytarze w postaci pasa zieleni (drzew i krzewów) o minimalnej szerokości 5 – 10 m. - Wycinkę drzew i krzewów należy zrekompensować ponownymi nasadzeniami (najlepiej rodzimych drzew lub krzewów liściastych).  Działanie obowiązuje przez cały okres obowiązywania planu zadań ochronnych.	Trasy migracji (ciągi zadrzewień) S03 na mapie – załącznik nr 7	Właściciel/zarządca terenu, Gmina Krynica-Zdrój, Regionalny Zarząd Gospodarki Wodnej w Krakowie, Zarząd Zlewni Dolnego Dunajca
B9	Nadzór przyrodniczy (chiropterologiczny)	Specjalistyczna konsultacja chiropterologiczna. Do zadań nadzoru przyrodniczego należeć będzie przede wszystkim: uzgadnianie terminów i sposobów wykonywania prac ochronnych i kontrola ich właściwego przebiegu, odbiór wykonanych prac, ewentualne modyfikacje zakresu działań, konsultacje dla właścicieli terenów i obiektów ujętych w planach zadań itp.  Działanie obowiązuje przez cały okres obowiązywania planu zadań ochronnych.	Cały obszar Natura 2000, a poza obszarem – tereny istotne dla utrzymania właściwego stanu zachowania kolonii – mapa w załączniku nr 7	Sprawujący nadzór nad obszarem Natura 2000

*Dotyczące monitoringu stanu przedmiotów ochrony oraz realizacji celów działań ochronnych*

C1	Monitoring liczebności kolonii oraz stanu ochrony kolonii oraz otoczenia	Monitoring zgodnie z zaleceniami opracowanymi przez „Porozumienie dla Ochrony Nietoperzy” i zaleceniami monitoringu Głównego Inspektora Ochrony Środowiska  Działanie należy wykonać przez cały okres obowiązywania planu zadań ochronnym.	Kolonia i jej bezpośrednie otoczenie S01, S02 na mapie – załącznik nr 7	Sprawujący nadzór nad obszarem Natura 2000
C2	Monitoring działań ochronnych	Monitoring sprawującego nadzór nad obszarem Natura 2000 nad właściwym, zgodnym z wymaganiami nietoperzy wykonaniem prac z zakresu działań ochronnych.  Działanie obowiązuje przez cały okres obowiązywania planu zadań ochronnych.		

### Lokalizacja obszarów wdrażania działań ochronnych



## UZASADNIENIE

Zgodnie z art. 28 ust. 5 ustawy z dnia 16 kwietnia 2004 r. *o ochronie przyrody* (Dz. U. z 2015 r. poz. 1651, z późn. zm.) regionalny dyrektor ochrony środowiska ustanawia, w drodze aktu prawa miejscowego, w formie zarządzenia, plan zadań ochronnych dla obszaru Natura 2000.

Zarządzenie w sprawie ustanowienia planu zadań ochronnych dla obszaru Natura 2000 Krynica PLH120039 zostało ustanowione przez Regionalnego Dyrektora Ochrony Środowiska w Krakowie w dniu 17 marca 2014 r. i ukazało się w Dzienniku Urzędowym Województwa Małopolskiego w dniu 20 marca 2014 r. (Dz. Urz. Woj. Małop. poz. 1714).

Działając zgodnie z § 5 ust. 1 rozporządzenia Prezesa Rady Ministrów z dnia 23 grudnia 2009 r. *w sprawie trybu kontroli aktów prawa miejscowego ustanowionych przez wojewodę i organy niezespółonej administracji rządowej* (Dz. U. Nr 222, poz. 1754), Regionalny Dyrektor Ochrony Środowiska w Krakowie, pismem znak: OP-II.6320.8.1.2014.KP z dnia 26 maja 2014 r., wystąpił do Ministra Środowiska o dokonanie kontroli zgodności ww. zarządzenia z przepisami powszechnie obowiązującymi, a także zasadami rzetelności. W piśmie znak: DP-074-112/8318/14/JJ z dnia 18 marca 2015 r. Minister Środowiska stwierdził uchybienia uzasadniające zmianę ww. zarządzenia we własnym zakresie.

W planie zadań ochronnych zmieniono zapisy, stosując się do następujących przekazanych uwag:

1. W załączniku nr 6, w działaniach ochronnych dotyczących: wykonania remontu dachu budynku, sprzątnięcia guana, okresowej wymiany folii i innych drobnych prac konserwacyjnych, zapewnienia bezpiecznej ekspozycji wlotu, wymiany zewnętrznego oświetlenia, oznakowania otworów wlotowych, ograniczenia czasu spędzonego przez ludzi na strychu oraz liczby osób do niezbędnego minimum, utrzymania zwartości i ciągłości drzew, krzewów oraz zarośli, pielęgnacji pomnikowego zadrzewienia, zapewnienia nadzoru przyrodniczego – niewłaściwie wskazano podmiot odpowiedzialny za ich wykonanie.

2. W załączniku nr 6 do zarządzenia, w działaniach ochronnych polegających na niewprowadzaniu zmian w kubaturze, użytkowaniu, oświetlaniu poddasza, niewpuszczania na strych osób postronnych – zastosowano zapisy stanowiące zakazy, których plan zadań ochronnych, zgodnie z ustawą o ochronie przyrody, nie zawiera.

3. W załączniku nr 8 do zarządzenia zawarto wskazania do zmiany w *Miejscowym planie zagospodarowania przestrzennego uzdrowiska Krynica-Zdrój (obszar 5 – Czarny Potok, uchwały nr XXXII.192.20912 Rady Miejskiej w Krynicy-Zdroju z dnia 7 listopada 2012 r. (Dz. Urz. Woj. Małop. Z 2012 r. poz. 6878)*, co do którego w wyroku nr II SA/KR 885/13 Wojewódzkiego Sądu Administracyjnego w Krakowie z dnia 21 października 2013 r. stwierdzono nieważność ww. uchwały. Plan zadań ochronnych może wskazywać zmiany jedynie z obowiązujących dokumentach planistycznych.

Na skutek powyższych uwag dokonano zmiany w zarządzeniu w zakresie, którego dotyczyły uwagi:

1. Zmieniono zapisy w załączniku nr 6 we wskazanych działaniach ochronnych w zakresie podmiotów odpowiedzialnych za wykonanie tych działań;

2. Zmieniono treść wskazanego działania ochronnego pn. Ograniczenia użytkowania strychu budynku w okresie rozrodu do niezbędnych prac związanych z jego utrzymaniem w załączniku nr 6 do zarządzenia

3. W związku z tym, iż Gmina Krynica-Zdrój w aktualnym miejscowym planie zagospodarowania przestrzennego dla uzdrowiska Krynica-Zdrój, dla obszaru 5 –

Czarny Potok, zamieściła zapis wskazany w zarządzeniu z 2014 r., usunięto cały załącznik nr 8 do zarządzenia.

Ponadto w wyniku szczegółowej analizy treści zarządzenia skorygowano zapisy w treści zarządzenia:

1. Z uwagi na wykonany remont cerkwi w Krynicy w ramach projektu Life Podkowiec+, realizowanego przez Polskie Towarzystwo Przyjaciół Przyrody „ProNatura”, poprawił się stan zachowania siedliska nietoperzy w budynku. W związku z powyższym zaktualizowano listę zagrożeń w załączniku nr 3, celów działań ochronnych w załączniku nr 5 i działań ochronnych w załączniku nr 6 następująco:

- z zagrożeń istniejących usunięto zagrożenie E06.02 *Inne rodzaje aktywności człowieka związane z urbanizacją, przemysłem* oraz część zagrożenia G05 *Inna ingerencja i zakłócenia powodowane przez człowieka* dotyczącą płoszenia nietoperzy przez osoby przebywające na strychu. Powyższe zagrożenia zostały wskazane jako potencjalne;

- w zagrożeniach istniejących zagrożenie G05 w zakresie odnoszącym się do nadmiernego oświetlenia cerkwi z kolonią rozrodczą wpisano jako H06.02 *Zanieczyszczenie świetlne*;

- z celów działań ochronnych wykreślono cel dotyczący utrzymania parametru populacji w zakresie wskaźnika liczebność, wskaźniki „kubatura schronienia dostępna (dogodna) dla nietoperzy” oraz „niezmiennosc warunków mikroklimatycznych” parametru *siedlisko gatunku*, zostały wskazane do utrzymania we właściwym stanie ochrony. Usunięcie celu dotyczącego utrzymania parametru populacji w zakresie wskaźnika liczebność wynika z licznych czynników naturalnych regulujących liczebność w kolonii, na które nie ma wpływu działalność człowieka. Aktualnie stan siedliska nietoperzy w kolonii rozrodczej, dzięki realizacji działań ochronnych, jest właściwy, natomiast możliwe są wahania liczebności osobników z przyczyn niezależnych od człowieka;

- z katalogu działań ochronnych usunięto działania zrealizowane, tj.: *Wykonanie remontu dachu budynku w sposób bezpieczny dla nietoperzy, Zabezpieczenie wlotu*.

2. W działaniu ochronnym *Sprzątanie guana* zmieniono częstotliwość z „co roku” na „w miarę potrzeb”;

3. Zmieniono treść działania *Zapewnienie bezpiecznej ekspozycji wlotu*, zrezygnowano z nasadzenia jednego drzewa znacznych rozmiarów na zastosowanie nasadzenia wykonanego według zaleceń chiropterologa. Poprawiono również czas wykonania działania;

4. Zrezygnowano z działania *Wymiana oświetlenia zewnętrznego cerkwi* z uwagi na znaczną poprawę stanu siedliska nietoperzy po wyłączeniu większości reflektorów. Wskazano na potrzebę dostosowania obecnego oświetlenia w działaniu pn. *Utrzymanie bezpiecznego wlotu dla nietoperzy*;

5. Poprawiono treść działania pn. *Oznakowanie stanowiska tabliczką zawierającą podstawowe zalecenia ochronne*;

6. Rozszerzono opis działania pn. *Pielęgnacja pomnikowego zadrzewienia wokół cerkwi*;

7. Doprecyzowane nazwę działań pn. *Utrzymanie zwartości i ciągłości drzew, krzewów oraz zarośli*, wskazując, które z nich dotyczy otoczenia cerkwi, a które tras migracji;

8. Usunięto częstotliwość wykonywania monitoringu stanu ochrony nietoperzy – termin i częstotliwość wynika z metodyki wskazanej w opisie działania.

9. Ponumerowano działania ochronne w celu zapewnienia lepszej przejrzystości dokumentu.

10. Poprawiono mapę przedstawiającą lokalizację istniejących i potencjalnych zagrożeń (załącznik nr 4) oraz mapę przedstawiającą lokalizację obszarów wdrażania działań ochronnych (załącznik nr 7) dostosowując je do zmian zarządzenia w zakresie zagrożeń i działań ochronnych.

Regionalny Dyrektor Ochrony Środowiska w Krakowie, wykonując dyspozycję określoną w art. 28 ust. 4 ustawy o *ochronie przyrody* oraz w § 2 pkt 3 rozporządzenia Ministra Środowiska z dnia 17 lutego 2010 r. w *sprawie sporządzenia projektu planu zadań ochronnych dla obszaru Natura 2000*, a także w art. 39 ustawy z dnia 3 października 2008 r. o *udostępnianiu informacji o środowisku i jego ochronie, udziale społeczeństwa w ochronie środowiska oraz o ocenach oddziaływania na środowisko*, obwieszczeniem z dnia 8 grudnia 2015 r., znak: OP-II.6320.7.4.2015.KP, podał do publicznej wiadomości informację o zamiarze przystąpienia do sporządzenia projektu zmian zarządzenia Regionalnego Dyrektora Ochrony Środowiska w Krakowie w sprawie ustanowienia planu zadań ochronnych dla obszaru Natura 2000 Krynica PLH120039 poprzez:

- wywieszenie na tablicy ogłoszeń Regionalnej Dyrekcji Ochrony Środowiska w Krakowie w dniach 8.12.2015 r. - 04.03.2016 r.,
- opublikowanie na stronie Biuletynu Informacji Publicznej (BIP) Regionalnej Dyrekcji Ochrony Środowiska w Krakowie;
- wywieszenie na tablicy ogłoszeń Urzędu Miejskiego w Krynicy-Zdroju;
- opublikowanie ogłoszenia w prasie o zasięgu wojewódzkim (Gazeta Wyborcza, Dodatek Komunikaty, 8.12.2015 r.).

Realizując postanowienia art. 28 ust. 3 ustawy o *ochronie przyrody*, Regionalny Dyrektor Ochrony Środowiska w Krakowie umożliwił zainteresowanym osobom i podmiotom prowadzącym działalność w obrębie siedlisk gatunków, dla których ochrony wyznaczono obszar Natura 2000 Krynica PLH120039, udział w pracach związanych ze sporządzaniem tego projektu. W tym celu przesłano do członków Zespołu Lokalnej Współpracy, którzy uczestniczyli w pracach nad opracowaniem planu zadań ochronnych dla przedmiotowego obszaru Natura 2000, informację o podjętych pracach nad zmianą zarządzenia.

Zgodnie z art. 39 ust. 1 pkt 1-5 ustawy z dnia 3 października 2008 r. o *udostępnianiu informacji o środowisku i jego ochronie, udziale społeczeństwa w ochronie środowiska oraz o ocenach oddziaływania na środowisko*, w związku z art. 28 ust. 4 ustawy o *ochronie przyrody*, w dniu 17.03.2016 r. ukazało się obwieszczenie znak: OP-II.6320.7.3.2016.KP Regionalnego Dyrektora Ochrony Środowiska w Krakowie informujące o możliwości zapoznania się oraz składania uwag i wniosków do projektu zarządzenia zmieniającego zarządzenie w sprawie planu zadań ochronnych dla obszaru Natura 2000 Krynica PLH120039. Obwieszczenie zostało podane do publicznej wiadomości poprzez:

- wywieszenie na stronie internetowej i tablicy ogłoszeń Regionalnej Dyrekcji Ochrony Środowiska w Krakowie w terminie 17.03-11.04.2016 r.;
- wywieszenie na tablicy ogłoszeń Urzędu Miejskiego w Krynicy-Zdroju w terminie 17.03-07.04.2016 r.;
- opublikowanie ogłoszenia w prasie o zasięgu wojewódzkim (Gazecie Krakowskiej w dodatku Miasto+Region).

Projekt zarządzenia zmieniającego został umieszczony na stronie internetowej Regionalnej Dyrekcji Ochrony Środowiska w Krakowie oraz był dostępny w siedzibie Regionalnej Dyrekcji Ochrony Środowiska w Krakowie. Osoby zainteresowane projektem miały 21 dni na składanie uwag i wniosków.

W wyznaczonym terminie wpłynęły następujące uwagi i wnioski:

Data	Podmiot zgłaszający	Uwaga lub wniosek	Sposób rozpatrzenia
31.03.2016 r.	Departament Zarządzania Zasobami Przyrody, Generalna Dyrekcja Ochrony Środowiska	Zwrócono się z prośbą o umieszczenie w uzasadnieniu do zarządzenia argumentów, którymi podyktowane było wykreślenie z celów działań ochronnych utrzymania na poziomie właściwych stanu populacji nietoperzy.	<p><b>Uwaga uwzględniona</b></p> <p>W uzasadnieniu do zarządzenia zawarto wytłumaczenie dokonanej zmiany:  <i>Usunięcie celu dotyczącego utrzymania parametru populacji w zakresie wskaźnika liczebność wynika z liczych czynników naturalnych regulujących liczebność w kolonii, na które nie ma wpływu działalność człowieka. Aktualnie stan siedliska nietoperzy w kolonii rozrodczej, dzięki realizacji działań ochronnych, jest właściwy, natomiast możliwe są wahania liczebności osobników z przyczyn niezależnych od człowieka.</i></p>
		Uwaga do działania ochronnego pn. <i>Oznakowanie stanowiska tabliczką zawierającą podstawowe zalecenia ochronne</i> : Czy ta tabliczka już jest? Jeśli nie, to proponuje się zapisać „Umieszczenie trwałej tabliczki...”	<p><b>Uwaga nieuwzględniona</b></p> <p>Tabliczka informująca o stanowisku nietoperzy jest umieszczona, dlatego treść działania rozpoczyna się od słów „Utrzymanie oznakowania trwałą tabliczką...”.</p>
23.03.2016 r.	PKP Polskie Linie Kolejowe S.A. Biuro Ochrony Środowiska	<p>Uwaga dotyczy działania ochronnego pn. <i>Utrzymanie zwartości i ciągłości drzew, krzewów oraz zarośli na trasach migracji</i> :</p> <p>W stosunku do tras migracji, w tym działki nr 945 obręb 002 Krynica – stanowiącej zamknięty teren kolejowy, przypisano zagrożenie potencjalne A10.01 <i>usuwanie żywopłotów i zagajników lub roślinności karłowatej</i>. W odniesieniu do tego zagrożenia wskazano obowiązek realizacji działania ochronnego związanego z utrzymaniem ciągłości zadrzewień i zakrzewień stanowiących korytarz ekologiczny. Ponadto wskazano, aby wycinkę drzew i krzewów rekompensować ponownymi nasadzeniami. Przebiegająca przez obszar Natura 2000 Krynica linia kolejowa znajduje się w zarządzie PKP Polskie Linie Kolejowe S.A. W związku z obowiązkiem związanym z</p>	<p><b>Uwaga nieuwzględniona</b></p> <p>Działanie ochronne pn. „Utrzymanie zwartości i ciągłości drzew, krzewów oraz zarośli na trasach migracji” wskazuje, aby na trasach migracji wskazanych jako obszar S03 na mapie będącej załącznikiem nr 7 do zarządzenia:</p> <ul style="list-style-type: none"> <li>- utrzymać komunikację pomiędzy koloniami a zwartymi obszarami leśnymi (żerowiska), tj. utrzymać ciągłość zadrzewień i zakrzewień stanowiących korytarz ekologiczny.</li> <li>- utrzymać istniejącą szerokość korytarzy ekologicznych. W przypadku konieczności zmiany struktury roślinności lub sposobu użytkowania terenu należy utrzymać korytarze w postaci pasa zieleni (drzew i krzewów) o minimalnej szerokości 5 – 10 m.</li> <li>- wycinkę drzew i krzewów należy zrekompensować ponownymi nasadzeniami (najlepiej rodzimych drzew lub krzewów liściastych).</li> </ul> <p>Zgodnie z powyżej przytoczonym brzmieniem działania należy stwierdzić, że odnosi się ono do istniejących drzew i krzewów na trasach migracji. W związku z przytoczonym w uwadze rozporządzeniem Ministra</p>



		<p>usuwaniem drzew i krzewów wzdłuż linii kolejowych w odległości do 15 m od osi skrajnego toru kolejowego, nałożonych na zarządcę linii kolejowych rozporządzeniem Ministra Infrastruktury z dnia 07.08.20108 r. w sprawie wymagań w zakresie odległości i warunków dopuszczających usytuowanie drzew i krzewów, elementów ochrony akustycznej i wykonywania robót ziemnych w sąsiedztwie linii kolejowej, a także sposobu urządzania i utrzymywania zasłon odśnieżnych oraz pasów przeciwpożarowych (Dz. U. 2014 poz. 1227), o których mowa powyżej niniejszego pisma wnosimy o wyłączenie pasa terenu o szerokości 15 m po obu stronach od osi skrajnego toru kolejowego z zasięgu ww działania ochronnego. W obecnym systemie prawnym nie jest możliwe dopuszczenie usytuowania drzew i krzewów oraz nasadzenia drzew i krzewów w odległości 15 m od osi skrajnego toru kolejowego.</p>	<p>Infrastruktury, które wskazuje, że w odległości 15 m od osi skrajnego toru kolejowego należy usuwać wszystkie drzewa i krzewy, wzdłuż linii kolejowej przebiegającej przez obszar Natura 2000 w odpowiedniej odległości drzewa i krzewy nie rosną. Dlatego też zapis nakazujący utrzymanie istniejących ciągów zadrzewień i zakrzewień oraz obowiązku rekompensowania ewentualnej wycinki nasadzeniami zastępczymi nie odnosi się do działki 945 obręb 002 Krynica, gdyż nie występują na niej zadrzewienia, ani zakrzaczenia.</p> <p>Jednocześnie przez powyższy teren przeprowadzono trzy trasy migracji nietoperzy do wschodniej części obszaru Natura 2000 Ostoja Popradzka PLH120019, których funkcjonowanie jest niezbędne dla zachowania właściwego stanu ochrony gatunków nietoperzy oraz zapewnienia integralności obszaru Natura 2000 oraz integralności sieci obszarów Natura 2000. Warto zaznaczyć, że obydwie gatunki nietoperzy występujące w obszarze Natura 2000 Krynica, są przedmiotami ochrony obszaru Natura 2000 Ostoja Popradzka. Dlatego też połączenie obydwu obszarów trasami umożliwiającymi migrację nietoperzy jest niezbędne dla ochrony tych zwierząt w obydwu obszarach Natura 2000.</p> <p>Trasy migracji wskazane w planie zadań ochronnych dla obszaru Natura 2000 Krynica poprowadzono wzdłuż istniejących pasów zadrzewień w kierunku większych kompleksów leśnych. Na przebiegu tras migracji występują miejsca z lukami w zadrzewieniach, jak to ma miejsce na przecięciu z linią kolejową. Luka w zadrzewieniach w korytarzu migracji powoduje, że nietoperze nie są w stanie jej pokonać. Jednakże, pomimo zdolności do lotu podkowce małe występujące w Krynicy, z uwagi na krótki zasięg echolokacji, zmuszone są do lotu bezpośrednio nad ziemią, co może stanowić istotne zagrożenie, gdy przelatują nad ruchliwą drogą. Przedmiotowa linia kolejowa jest użytkowana w małym stopniu, w związku z tym nie stanowi zagrożenia dla nietoperzy.</p> <p>Podsumowując, zapisy działania ochronnego dotyczą istniejących ciągów drzew i krzewów, które to nie występują w bezpośrednim sąsiedztwie torów</p>
--	--	---	---

			<p>kolejowych. Nietoperze przecinają linię kolejową na swoich trasach migracji, jednak nie stanowi to dla nich zagrożenia i nie wiąże się z koniecznością wdrażania żadnego działania ochronnego. Zapisy planu zadań ochronnych dla obszaru Natura 2000 Krynica nie stoją w sprzeczności ze wskazaniem rozporządzenia Ministra Infrastruktury z dnia 07.08.2010 r. w sprawie wymagań w zakresie odległości i warunków dopuszczających usytuowanie drzew i krzewów, elementów ochrony akustycznej i wykonywania robót ziemnych w sąsiedztwie linii kolejowej, a także sposobu urządzania i utrzymywania zasłon odśnieżnych oraz pasów przeciwpożarowych (Dz. U. 2014 poz. 1227).</p>
06.04.2016 r.	Krzysztof Piksa Instytut Biologii Zakład Zoologii Kępców i Biologii Człowieka Uniwersytet Pedagogiczny w Krakowie	Zagrożenie G05 w zakresie odnoszącym się do nadmiernego oświetlenia, należy zamienić na zagrożenie H06.02 Zanieczyszczenie świetlne	<p><b>Uwaga uwzględniona.</b> Zagrożenie związane z nadmiernym oświetleniem cerkwi z kolonią rozrodczą wpisano jako H06.02 Zanieczyszczenie świetlne.</p>

Projekt zarządzenia zmieniającego, na podstawie art. 59 ust. 2 z dnia 23 stycznia 2009 r. o wojewodzie i administracji rządowej w województwie (Dz. U. z 2015 r. poz. 525), został uzgodniony przez Wojewodę Małopolskiego w dniu 3 października 2016 r.