

Plan zadań ochronnych dla obszaru Natura 2000

Puszcza Niepołomska PLB120002 w województwie małopolskim

**Wykonawca:
Instytut Ochrony Przyrody PAN**

na zlecenie Regionalnej Dyrekcji Ochrony Środowiska w Krakowie

Kraków 2012



SZABLON DOKUMENTACJI PROJEKTU PLANU

Dokumentacja Planu Zadań Ochronnych obszaru Natura 2000 PLB120002 Puszcza Niepołomska

1. Etap wstępny pracy nad Planem

1.1. Informacje ogólne

Nazwa obszaru	Puszcza Niepołomska
Kod obszaru	PLB120002
Opis granic obszaru	załącznik Nr 1
SDF	załącznik Nr 2
Położenie	województwo małopolskie; powiaty: bocheński, wielicki; gminy: Bochnia, Drwina, Kłaj, Niepołomice
Powierzchnia obszaru (w ha)	11762,3
Status prawny	Obszar specjalnej ochrony ptaków, utworzony Rozporządzeniem Ministra Środowiska z dnia 12.01.2011 r. w sprawie obszarów specjalnej ochrony ptaków
Termin przystąpienia do sporządzenia Planu	10.2011
Termin zatwierdzenia Planu	Plan nie został zatwierdzony
Koordinator Planu	Grzegorz Cierlik, cierlik@iop.krakow.pl , +48123703535; fax: +48126322432, Instytut Ochrony Przyrody PAN, Al. A. Mickiewicza 33, 31-120 Kraków
Planista Regionalny	Małgorzata Michna, , malgorzata.michna@rdos.krakow.pl , tel.+48126198146, fax: +48126198122, Regionalna Dyrekcja Ochrony Środowiska w Krakowie, Plac Na Stawach 3, 30-107 Kraków
Sprawujący nadzór	Regionalny Dyrektor Ochrony Środowiska w Krakowie, Plac Na Stawach 3, 30-107 Kraków



1.2 Ustalenie terenu objętego Planem

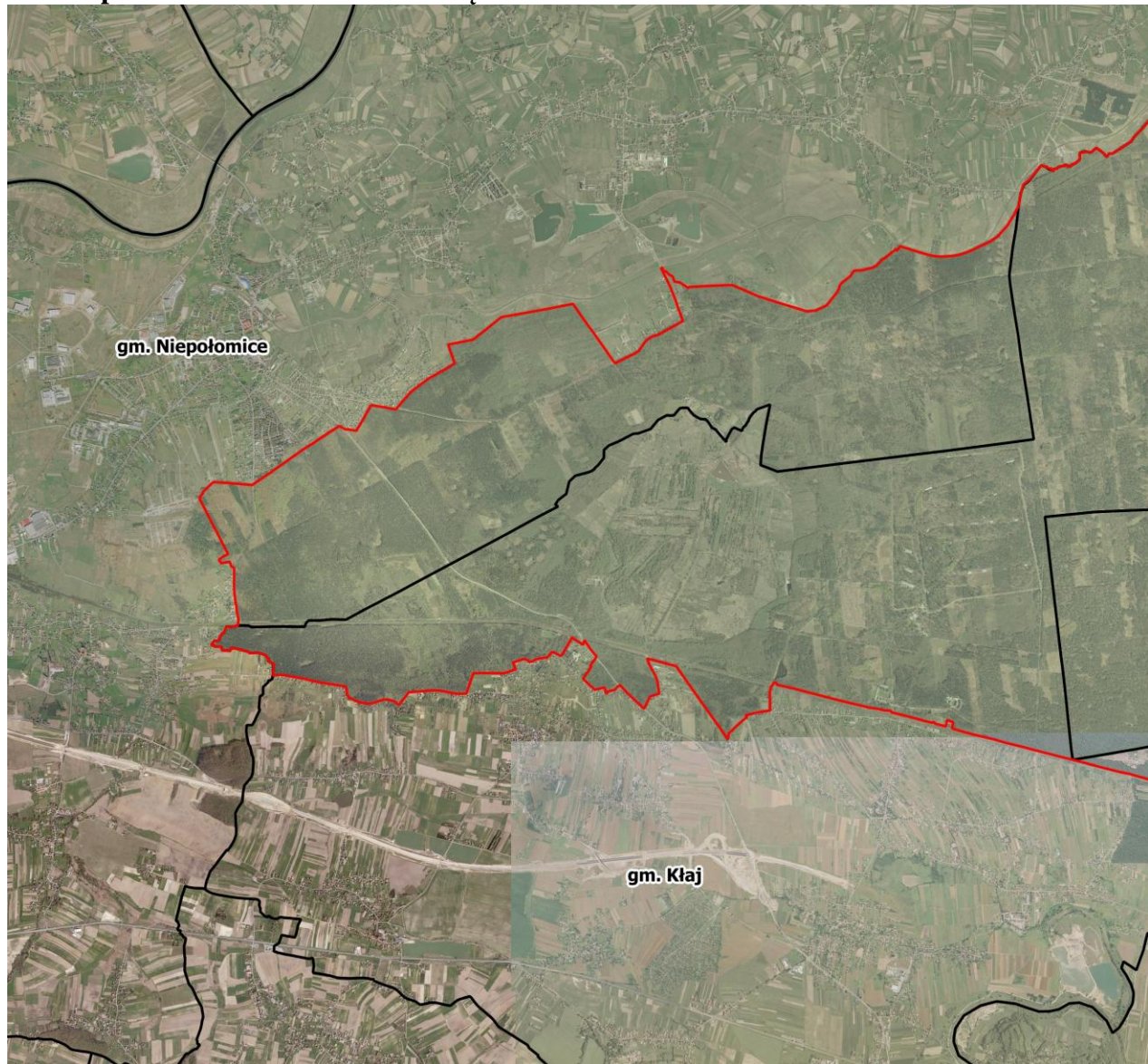
Lp.	Nazwa krajowej formy ochrony przyrody pokrywającej się z obszarem	Dokument planistyczny	Uzasadnienie wyłączenia części terenu ze sporządzania Planu	Procent powierzchni obszaru pokryty istniejącym dokumentem planistycznym
1.	rezerwat przyrody Dębina	Plan ochrony rezerwatu przyrody „Dębina” na lata 1999 – 2018 - nieobowiązujący	nie istnieją podstawy do wyłączenia	0%
2.	rezerwat przyrody Długosz Królewski	Plan ochrony rezerwatu przyrody „Długosz Królewski” na lata 1999 – 2018 - nieobowiązujący	nie istnieją podstawy do wyłączenia	0%
3.	rezerwat przyrody Gibiel	Plan ochrony rezerwatu przyrody „Gibiel” na lata 1999 – 2018 - nieobowiązujący	nie istnieją podstawy do wyłączenia	0%
4.	rezerwat przyrody Lipówka	brak planu ochrony	nie istnieją podstawy do wyłączenia	0%
5.	rezerwat przyrody Wiślisko Kobyle	Plan ochrony rezerwatu „Wiślisko Kobyle” na lata 1998 – 2018 - nieobowiązujący	nie istnieją podstawy do wyłączenia	0%
6.	Nadleśnictwo Niepołomice	Plan urządzania lasu dla Nadleśnictwa Niepołomice opracowanego na lata 2012-2021 wraz z prognozą oddziaływania projektu planu na środowisko	nie istnieją podstawy do wyłączenia	0%
7.	obszar Natura 2000 Torfowisko Wielkie Błoto	Plan zadań ochronnych dla obszaru Natura 2000 „Wielkie Błoto” – niezatwierdzony	nie istnieją podstawy do wyłączenia	0%
8.	obszar Natura 2000 Lipówka	brak dokumentu planistycznego	nie istnieją podstawy do wyłączenia	0%
9.	obszar Natura 2000 Koło Grobli	brak dokumentu planistycznego	nie istnieją podstawy do wyłączenia	0%



Teren objęty planem

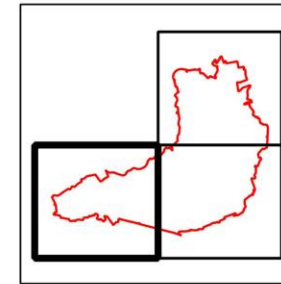
Nazwa	Procent powierzchni obszaru, dla którego sporządza się PZO	Powierzchnia [ha]
Puszcza Niepołomska PLB120002	100%	11762,3 ha

1.3. Mapa obszaru Natura 2000 – załącznik nr 3



Obszar Natura 2000 Puszcza Niepołomska PLB120002

Arkusz 1/3



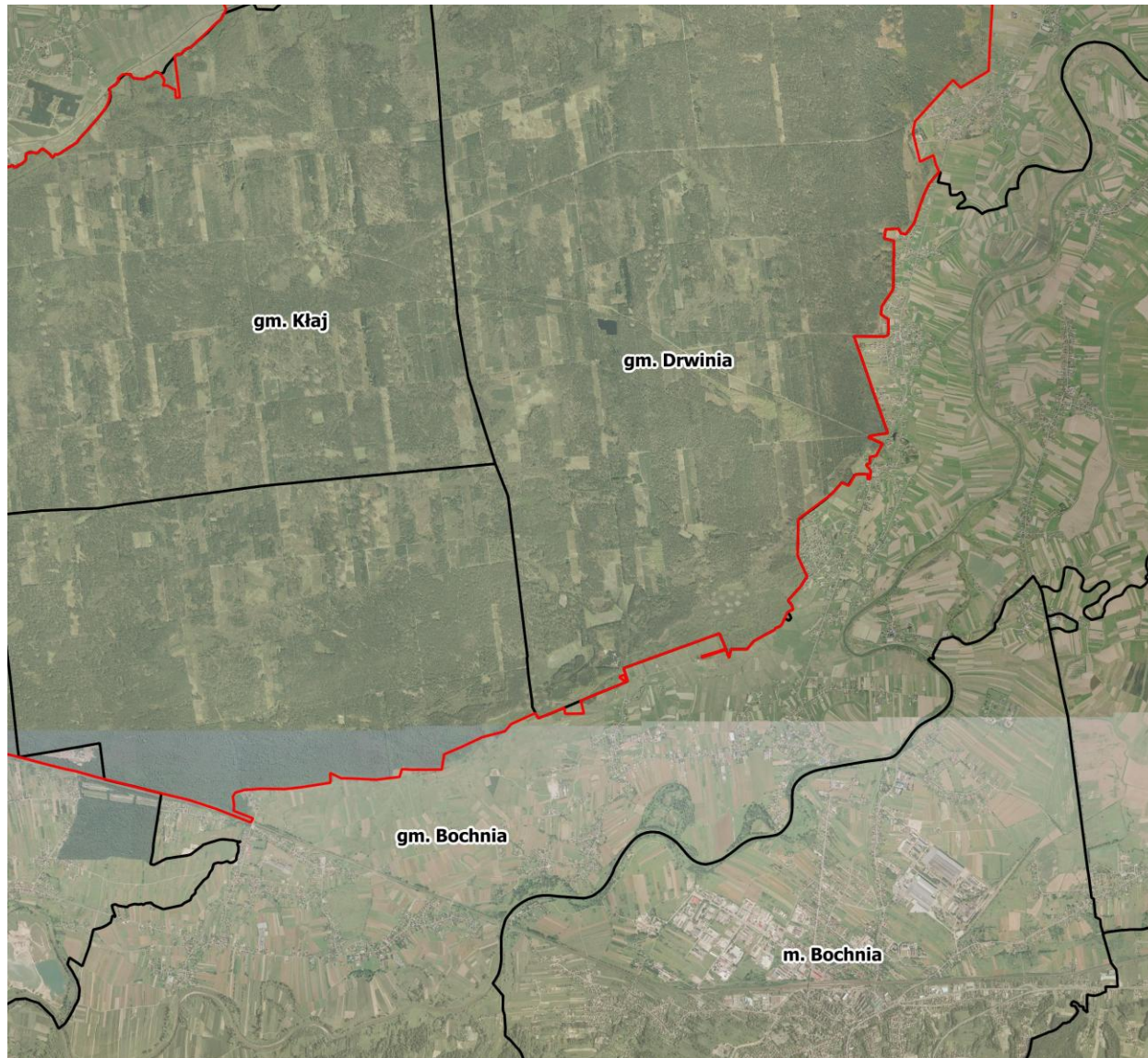
Legenda

Granica obszaru Natura 2000



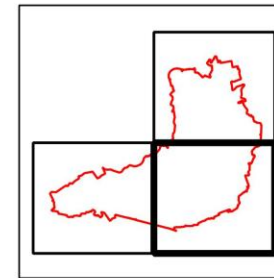
Granica gminy





**Obszar Natura 2000
Puszcza Niepołomicka
PLB120002**

Arkusz 2/3



Legenda

Granica obszaru Natura 2000



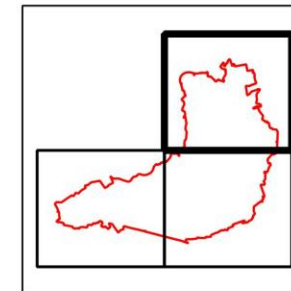
Granica gminy





Obszar Natura 2000
Puszcza Niepołomicka
PLB120002

Arkusz 3/3



Legenda

Granica obszaru Natura 2000



Granica gminy



1.4. Ustalenie przedmiotów ochrony objętych Planem

Lp.	Kod	Nazwa polska	Nazwa łacińska	% pokrycia	Populacja osiadła	Populacja lęgowa	Populacja migrująca	Ocena populacji	Ocena stanu zachowania	Ocena izolacji	Ocena ogólna	Opinia dotycząca wpisu
Z1	A220	puszczyk uralski	<i>Strix uralensis</i>			21-30p		B	C	B	B	
Z2	A236	dzięcioł czarny	<i>Dryocopus martius</i>			25-38p		C	C	C	C	
Z3	A238	dzięcioł średni	<i>Dendrocopos medius</i>			150-210p		C	C	C	C	
Z4	A321	mucholówka białoszyja	<i>Ficedula albicollis</i>			430-820p		A	B	B	A	

1.5. Opis procesu komunikacji z różnymi grupami interesu

W celu przeprowadzenia konsultacji społecznych dokumentacji planu zadań ochronnych na etapie jej sporządzania zaplanowano zorganizowanie warsztatów z udziałem przedstawicieli lokalnej społeczności.

1. Pierwsze z cyklu spotkań konsultacyjnych dla obszaru Natura 2000 Puszcza Niepołomska odbyło się dn. 25 listopada 2011 roku na Zamku Królewskim w Niepołomicach (sprawozdanie w załączeniu nr 4).
2. Drugie spotkanie konsultacyjne odbyło się w dniu 18 października 2012 roku w Małopolskim Centrum Dźwięku i Słowa w Niepołomicach (sprawozdanie w załączeniu nr 5).
3. Trzecie spotkanie konsultacyjne odbyło się w dniu 20 listopada 2012 roku w Małopolskim Centrum Dźwięku i Słowa w Niepołomicach (sprawozdanie w załączeniu nr 6).

Oprócz zaplanowanych spotkań dyskusyjnych, odbywających się na każdym etapie tworzenia PZO, proces komunikacji z ZLW odbywać się będzie także za pomocą Platformy Informacyjno-Konsultacyjnej (www.pzo.gdos.gov.pl) oraz drogą telefoniczną i e-mailową.

Celem sprawnej komunikacji z zainteresowanymi podmiotami jest:

- wymiana informacji,
- budowanie świadomości społecznej i poparcia dla idei i potrzeby ochrony obszaru Natura 2000 będącego przedmiotem dyskusji,
- pozyskanie opinii różnych grup interesu oraz ich wizji dotyczących obecnego jak i przyszłego zagospodarowania danego obszaru,
- identyfikacja punktów spornych oraz rozwiązywanie konfliktów poprzez wprowadzanie kompromisów uwzględniających wymogi ochronne,



- uzgodnienie planów i działań niezbędnych dla ochrony przedmiotów ochrony,
- uzgodnienie sposobów i form prowadzenia zrównoważonej działalności gospodarczej na obszarze objętym PZO,
- uzgodnienie ewentualnych zmian do istniejących dokumentów planistycznych,
- uzgodnienie zapisów powstającego projektu PZO.

1.6. Kluczowe instytucje/osoby dla obszaru i zakres ich odpowiedzialności

Institucja/osoby	Zakres odpowiedzialności	Adres siedziby instytucji/osoby	Kontakt
Urząd Marszałkowski Województwa Małopolskiego	Zadania planistyczne na terenie województwa Małopolskiego	ul. Basztowa 22 31-156 Kraków	tel.: +48126303107, 126303507 fax: +48126303126 e-mail: urzad@malopolska.mw.gov.pl adres do korespondencji: Urząd Marszałkowski Województwa Małopolskiego ul. Raławicka 56 30-017 Kraków
Starostwa Powiatowego w Bochni	Lokalne zadania planistyczne i zagadnienia inwestycyjne na terenie powiatu bocheńskiego	ul. Kazimierza Wielkiego 31 32-700 Bochnia	tel.: +48146153700 fax: +48146153708 e-mail: powiat@bochnia.pl
Starostwa Powiatowego w Wieliczce	Lokalne zadania planistyczne i zagadnienia inwestycyjne na terenie powiatu wielickiego	32-020 Wieliczka ul. Dembowskiego 2	tel.: +48122891920 fax: +48122880040 e-mail: starostwo@powiatwielicki.pl
Urząd Gminy w Bochni	Lokalne zadania planistyczne i zagadnienia inwestycyjne na terenie gminy Bochnia	ul. Kazimierza Wielkiego 26 32-700 Bochnia	tel.: +48 146123361, 146123333, 146122914 fax: +48146119922 e-mail: ugbochnia@poczta.fm
Urząd Gminy Drwinia	Lokalne zadania planistyczne i zagadnienia inwestycyjne na terenie gminy Drwinia	32-709 Drwinia 57	tel.: +48122817153, 122849811 fax: +48122817373 e-mail: wojt@drwinia.pl
Urząd Gminy Kłaj	Lokalne zadania planistyczne i zagadnienia inwestycyjne na terenie gminy Kłaj	32-015 Kłaj 655	tel.: +48122841045, 122841100, 122841108 fax: +48122841133 e-mail: ugk@klaj.pl

Urząd Miasta i Gminy Niepołomice	Lokalne zadania planistyczne i zagadnienia inwestycyjne na terenie Miasta i Gminy Niepołomice	Pl. Zwycięstwa 13 32-005 Niepołomice	tel.: +48122811003 fax: +48122811991 e-mail: magistrat@niepolomice.com
Regionalny Zarząd Gospodarki Wodnej w Krakowie	Zarządzanie wodami w regionie	ul. Marszałka J. Piłsudskiego 22 31-109 Kraków	tel.: +48126284130 fax. +48124301035 e-mail: poczta@krakow.rzgw.gov.pl
Regionalna Dyrekcja Lasów Państwowych w Krakowie	Gospodarka leśna i ochrona przyrody	Al. Słowackiego 17a 31-159 Kraków	tel.: +48126305200 fax: +48126331351 e-mail.: rdlp@krakow.lasy.gov.pl
Nadleśnictwo Niepołomice	Zarządzający większością obszarów leśnych w obszarze, gospodarka leśna, ochrona przyrody i łowiectwo (prowadzenie Ośrodka Hodowli Zwierzyny)	ul. Myśliwska 41 32-005 Niepołomice	tel.: +48122812812; 122811566 e-mail.: niepolomice@krakow.lasy.gov.pl
Regionalna Dyrekcja Ochrony Środowiska w Krakowie	Sprawujący nadzór nad obszarem	Plac Na Stawach 3 30-107 Kraków	tel.: +48126198120, 126198121 fax: +48126198122 e-mail: sekretariat@rdos.krakow.pl
Centrum Doradztwa Rolniczego w Brwinowie oddział w Krakowie	Działalność rolnicza	ul. Meiselsa 1 31-063 Kraków	tel.: +48124240500 fax: +48124240505 e-mail: krakow@cdr.gov.pl
Małopolska Izba Rolnicza	Działalność rolnicza	os. Krakowiaków 45a/15 31-964 Kraków	tel.: +48126431687 tel./fax: +48126431762 e-mail: mir@mir.krakow.pl
Agencja Restrukturyzacji i Modernizacji Rolnictwa, Oddział Brzeski	Działalność rolnicza	Szczepanowska 23 32-800 Brzesko	tel.: +48146635081 fax: +48146632786
Agencja Restrukturyzacji i Modernizacji Rolnictwa, Oddział Wielicki	Działalność rolnicza	ul. 3-go Maja 2 32-005 Niepołomice	tel.: +48122813336 fax: +48122848110
Agencja Nieruchomości Rolnych, ANR OT w Opolu AMN w Krakowie	Działalność rolnicza	ul. Lubicz 25 31-503 Kraków	tel.: +48124221236 fax: +48124214033
Małopolski Zarząd Melioracji i Urządzeń Wodnych w Krakowie	Zarządzanie wodami w regionie	ul. Szlak 73 31-153 Kraków	tel.: +48126344033 fax: +48126188010 e-mail: ekmi@mzmuiw.krakow.pl
Generalna Dyrekcja Dróg	Zarządzanie drogami krajowymi	ul. Mogilska 25	tel.: +48124114359, 124172511,



Krajowych i Autostrad, Oddział Kraków		31-542 Kraków	124172500 fax : +48124110118 e-mail: sekretariat@krakow.gddkia.gov.pl
Zarząd Dróg Wojewódzkich w Krakowie	Zarządzanie drogami wojewódzkimi	ul. Głowackiego 56 30-085 Kraków	tel.: +48126372879 fax: +48126382663 e-mail: sekretariat@zdw.krakow.pl
Koło Łowieckie „Żubr”	Działalność łowiecka	ul. 3 Maja 2 32-005 Niepołomice	tel.: +48122813446
Lokalna Grupa Działania Stowarzyszenie Wspólnota Królewskiej Puszczy	lokalny NGO	ul. Zamkowa 5 32-005 Niepołomice	tel.: +48123764857 fax: +48122811991 e-mail: biuro.lgd@niepolomice.com
Małopolskie Towarzystwo Ornitologiczne	Ochrona przyrody, NGO	skr. pocz. 22, 30-309 Kraków 11	tel.: +48507330776, 503874391, 502863922
Ogólnopolskie Towarzystwo Ochrony Ptaków, Biuro Małopolskie	Ochrona przyrody, NGO	ul. Zyblikiewicza 10/1a 31-029 Kraków	tel.: +48124429536 e-mail: malopolska@otop.org.pl
Stowarzyszenie Ochrony Sów	Ochrona przyrody, NGO	ul. Suchedniowska 14 26-010 Bodzentyn	tel.: +48606427270 e-mail: sos@sowy.sos.pl

1.7. Zespół Lokalnej Współpracy

Zespół lokalnej współpracy został powołany w czasie spotkania, które odbyło się 25.11.2011 w Niepołomicach.

Imię i nazwisko	Funkcja	Nazwa instytucji /grupy interesu, którą reprezentuje	Kontakt
Małgorzata Michna	Planista regionalny	Regionalna Dyrekcja Ochrony Środowiska w Krakowie	malgorzata.michna@rdos.krakow.pl; 12 61-98-146, 509-900-726; fax. 12 61-98-122
Grzegorz Cierlik	Koordynator planu	Instytut Ochrony Przyrody PAN	cierlik@iop.krakow.pl; 12 370 35 535
Anna Zięcik	Specjalista ornitolog	Instytut Ochrony Przyrody PAN	ziecik@iop.krakow.pl; 12 370 35 535
Leszek Węgrzyn	Przedstawiciel koła łowieckiego	Koło łowieckie „Żubr” Niepołomice	leszek.wegrzyn57@gmail.com; 608 152 928
Wiesław Rolka	Przedstawiciel MZMiUW	Małopolski Zarząd Melioracji i Urządzeń Wodnych w Krakowie	agon@mzmiuw.krakow.pl 12 634 40 80
Tomasz Wilk	Przedstawiciel organizacji pozarządowych	Ogólnopolskie Towarzystwo Ochrony Ptaków	malopolska@otop.org.pl; 12 442 95 36 wew. 702
Krzysztof Kus	Przedstawiciel organizacji pozarządowych	Stowarzyszenie Ochrony Sów	krzysztof.kus@sowy.sos.pl; 606 254 372
Barbara Draus	Przedstawiciel organizacji pozarządowych	Fundacja Wspierania Inicjatyw Ekologicznych	b.draus@fwie.pl; 12 631 57 31
Katarzyna Śnigórska	Przedstawiciel organizacji pozarządowych	Fundacja Wspierania Inicjatyw Ekologicznych	k.snigorska@gmail.com;
Agnieszka Sadowska	Przedstawiciel organizacji pozarządowych	Fundacja Wspierania Inicjatyw Ekologicznych	agnieszka.sadowska@onet.eu; a.sadowska@fwie.pl; 602 87 21 11
Michał Goś	Nadleśniczy, przedstawiciel nadleśnictwa	Nadleśnictwo Niepołomice	michal.gos@krakow.lasy.gov.pl; 12 281 28 12
Sylwester Zielen	Zastępca Nadleśniczego, przedstawiciel nadleśnictwa	Nadleśnictwo Niepołomice	sylwester.zielen@krakow.lasy.gov.pl; 12 281 28 12
Barbara Mirek -Michalska	Przedstawiciel RDLP	RDLP Kraków/specjalista	barbara.mirek- michalska@krakow.lasy.gov.pl; 12 63 05 277
Jan Widelka	Przedstawiciel RDLP	RDLP Kraków, naczelnik Wydziału	jan.widelka@krakow.lasy.gov.pl;

		Ochrony Lasów	ochrona@krakow.lasy.gov.pl; 12 63 05 210
Aneta Helak- Świechowska	Przedstawiciel urzędu marszałkowskiego	UMWM/ Kierownik Zarządzania Zasobami Przyrodniczymi	aswie@malopolska.mw.gov.pl; 664 923 073
Anna Bednarska	Przedstawiciel stowarzyszenia	LGD Wspólnota Królewskiej Puszczy	biuro.lgd@niepolomice.com; 510 237 107
Marta Bzdyl	Przedstawiciel gminy	Urząd Gminy Kłaj	m.bzdyl@klaj.pl; 12 284 10 45
Dane osobowe usunięte z uwagi na ich ochronę. Pełna lista członków ZLW zawarta w deklaracji udziału.	Przedstawiciel mieszkańców	Rolnik	
Dane osobowe usunięte z uwagi na ich ochronę. Pełna lista członków ZLW zawarta w deklaracji udziału.	Przedstawiciel mieszkańców	Rolnik	
Dane osobowe usunięte z uwagi na ich ochronę. Pełna lista członków ZLW zawarta w deklaracji udziału.	Przedstawiciel mieszkańców	Rolnik	
Maria Wydra	Przedstawiciel Gminy	Urząd Gminy Drwinia	m.wydra@drwinia.pl; 12 284 98 31
Ilona Bieniasz	Przedstawiciel ARiMR	Wielickie Biuro Powiatowe ARiMR/z-ca kierownika BP	ilona.bieniasz@arimr.gov.pl; 12 284 81 16
Małgorzata Drabik	Przedstawiciel RZGW	RZGW w Krakowie	mdrabik@krakow.rzgw.gov.pl; 12 62 84 130
Adam Twardowski	Przedstawiciel gminy	Urząd Miasta i Gminy w Niepołomicach	adam.twardowski@niepolomice.com; 12 281 12 60
Wojciech Biernat	Przedstawiciel gminy	Urząd Miasta i Gminy w Niepołomicach	wojciech.biernat@niepolomice.com; 12 281 12 60
Maciej Maderak	Przedstawiciel gminy	Urząd Miasta Gminy w Niepołomicach	maciej.maderak@niepolomice.com; 12 281 12 60
Michał Polus	Przedstawiciel GDDKiA	GDDKiA o/Kraków	mpolus@gddkia.gov.pl; 12 417 28 22
Joanna Gola-Szlachta	Przedstawiciel GDDKiA	GDDKiA o/Kraków	jgola@gddkia.gov.pl; 12 417 25 00



Beata Domoń	Przedstawiciel starostwa powiatowego	Starostwo Powiatowe w Wieliczce, Wydział Ochrony Środowiska	srodowisko@powiatwielicki.pl bata.domon@powiatwielicki.pl 12 278 46 84, 12 278 46 16 wew. 10
Edyta Mazur	Przedstawiciel rejonowego zarządu infrastruktury	Rejonowy Zarząd Infrastruktury w Krakowie	ochr.srodow@rzikrakow.internetdsl.pl; kancelaria@rzikrakow.internetdsl.pl; 12 455-12-18, 12 455-14-05
Justyna Markiewicz - Kuchta	Przedstawiciel rejonowego zarządu infrastruktury	Rejonowy Zarząd Infrastruktury w Krakowie	ochr.srodow@rzikrakow.internetdsl.pl; kancelaria@rzikrakow.internetdsl.pl; 12 455-12-18, 12 455-14-05
Mieczysław Janusz Jagła	Przedstawiciel organizacji pozarządowych	Stowarzyszenie Miłośników Ziemi Niepołomickiej	janusz@moa.edu.pl ; 601 51 85 36
Zbigniew Siedlarz	Przedstawiciel organizacji pozarządowych	Stowarzyszenie Miłośników Ziemi Niepołomickiej	zsiedl@interia.pl 601 27 51 69
Monika Kotulak	Przedstawiciel organizacji pozarządowych	Klub Przyrodników	monika.kotulak@kp.org.pl;

2. Etap II Opracowanie projektu Planu

Moduł A

2.1. Informacja o obszarze i przedmiotach ochrony

Typ informacji	Dane referencyjne	Zakres informacji	Wartość informacji	Źródło dostępu do danych
Materiały publikowane	Czuchnowski R. 1993. Ekologia rozrodu puszczyka uralskiego <i>Strix uralensis</i> w Puszczy Niepołomickiej. Remiz 1993, 2(1): 7-12.	Informacja o puszczyku uralskim, jednym z przedmiotów ochrony w obszarze	duża	Publikacja drukowana
Materiały publikowane	Czuchnowski R. 1993. Ptaki drapieżne Puszczy Niepołomickiej w latach 1987-1990. Not. Ornit. 34: 313-318.	Informacja o walorach przyrodniczych obszaru	średnia, historyczny materiał porównawczy	Publikacja drukowana
Materiały publikowane	Czuchnowski R. 1993. Puszczyk uralski <i>Strix uralensis</i> w Puszczy Niepołomickiej w 1992 roku. Chrońmy Przyr. Ojcz. 49, 4: 94-97.	Informacja o puszczyku uralskim, jednym z przedmiotów ochrony w obszarze	duża	Publikacja drukowana
Materiały publikowane	Czuchnowski R. 2004. Puszcza Niepołomicka. W: P. O. Sidło, B. Błaszowska, P. Chylarecki (red.) Ostoje ptaków o randze europejskiej w Polsce. OTOP, Warszawa.	Informacja o walorach przyrodniczych obszaru	średnia, historyczny materiał porównawczy	Publikacja drukowana
Materiały niepublikowane	Draus B. 2008. Waloryzacja przyrodnicza zachodniej części Polany Chobot (Puszcza Niepołomicka) w perspektywie budowy żwirowni na obszarze sieci Natura 2000. Msc. FWIE, Kraków.	Informacja o gatunkach ptaków, w tym przedmiotach ochrony dla niewielkiej części obszaru.	mała	Manuskrypt dostępny w RDOŚ w Krakowie.
Materiały publikowane	Głowaciński Z. 1975. Ptaki Puszczy Niepołomickiej (Studium faunistyczno-ekologiczne). Acta Zool. Cracov. 20, 1: 1-87.	Informacja o walorach przyrodniczych obszaru	średnia, historyczny materiał porównawczy	Publikacja drukowana
Materiały publikowane	Głowaciński Z. 1975. Succession of bird communities in successional series of a deciduous forest. Ekol. Pol. 23, 2: 231-263.	Informacja o walorach przyrodniczych obszaru	średnia, historyczny materiał porównawczy	Publikacja drukowana



Materiały publikowane	Głowaciński Z. 1981. Lęgowa awifauna lasów podlegających sukcesji allogeniczej w Puszczy Niepołomickiej. Stud. Ośr. Dok. Fizjogr. PAN. 9: 229-253.	Informacja o walorach przyrodniczych obszaru	średnia, historyczny materiał porównawczy	Publikacja drukowana
Materiały publikowane	Inwentaryzacja ornitologiczna wybranych gatunków ptaków obszaru Europejskiej Sieci Ekologicznej Natura 2000 Puszcza Niepołomicka PLB120002 wykonana przez Fundację Wspierania Inicjatyw Ekologicznych i Stowarzyszenie Ochrony Sów na zlecenie Wojewódzkiego Konserwatora Przyrody w Krakowie. Msc., 2008, Kraków.	Informacja o walorach przyrodniczych obszary, w tym przedmiotach ochrony	duża, najnowsza, szeroka inwentaryzacja wybranych gatunków ptaków	Publikacja drukowana, manuskrypt, opracowanie dostępne w RDOŚ w Krakowie
Materiały niepublikowane	Kus K. 2008. Inwentaryzacja ornitologiczna wybranych gatunków ptaków obszaru Europejskiej Sieci Ekologicznej Natura 2000 Puszcza Niepołomicka PLB120002. Msc, FWIE i SOS, Kraków.	Informacja o gatunkach ptaków, w tym przedmiotach ochrony	duża	Manuskrypt dostępny w RDOŚ w Krakowie.
Materiały publikowane	Perzanowska J., Grzegorzczak M. (red.) 2009. Obszary Natura 2000 w Małopolsce. IOP PAN, Kraków, s. 213-219.	Ogólna informacja o obszarze i walorach przyrodniczych	duża	Publikacja drukowana
Materiały publikowane	Perzanowska J., Makomaska-Juchiewicz M., Cierlik G., Król W., Tworek S., Kotońska B., Okarma H. 2005. Korytarze ekologiczne w Małopolsce. INoŚ UJ i IOP PAN, Kraków.	Informacja o korytarzach ekologicznych wyznaczonych w sąsiedztwie obszaru	duża	Publikacja drukowana, numeryczne warstwy przestrzenne GIS
Materiały niepublikowane	Powszechna inwentaryzacja przyrodnicza w Lasach Państwowych. Generalna Dyrekcja Lasów Państwowych w Warszawie, 2007.	Informacja o rozmieszczeniu wybranych walorów przyrodniczych na terenie obszaru	mała, wybiórcza i bardzo niewielka liczba informacji o występowaniu walorów przyrodniczych	Numeryczne warstwy przestrzenne GIS, dostępne w Generalnej Dyrekcji Lasów Państwowych w Warszawie i RDOŚ w Krakowie
Materiały niepublikowane	PUL 2011. Plan Urządzenia Lasu na okres gospodarczy od 1 stycznia 2012 do 31 grudnia 2021. Msc. Biuro	Informacja o planowanych zasadach gospodarowania na obszarach leśnych w obszarze	duża	Dokument w wersji elektronicznej dostępny na stronie internetowej Nadleśnictwa Niepołomice w



	Urządzenia Lasu i Geodezji Leśnej, Oddział w Krakowie.			Biuletynie Informacji Publicznej. Manuskrypt dostępny w siedzibie Nadleśnictwa Niepołomice.
Materiały publikowane	Ruprecht A. L., Szwagrzak A. 1988. Atlas rozmieszczenia sów <i>Strigiformes</i> w Polsce. <i>Studia Naturae</i> A, 32: 95-99.	Informacja o walorach przyrodniczych obszaru, w tym wybranych przedmiotach ochrony	średnia, historyczny materiał porównawczy	Publikacja drukowana
Materiały publikowane	Walasz K., Mielczarek P. (red.) 1992. Atlas ptaków lęgowych Małopolski 1985-1991. <i>Biologica Silesiae</i> . Wrocław.	Informacja o walorach przyrodniczych obszaru, w tym przedmiotach ochrony	średnia, historyczny materiał porównawczy	Publikacja drukowana
Materiały publikowane	Wasilewski J. 1990. Dynamics of the abundance and consumption of birds of prey in the Niepołomice Forest. <i>Acta Zool. Cracov.</i> 33, 10: 173-213.	Informacja o walorach przyrodniczych obszaru	średnia, historyczny materiał porównawczy	Publikacja drukowana
Materiały publikowane	Wilk T. 2010. Puszcza Niepołomicka. W: Wilk T., Jujka M., Krogulec J., Chylarecki P. (red.) <i>Ostoje ptaków o znaczeniu międzynarodowym w Polsce</i> . OTOP, Marki.	Informacja o walorach przyrodniczych obszaru, w tym przedmiotach ochrony	duża	Publikacja drukowana
Materiały niepublikowane	Wilk T., Bobrek R., Paciora K., Springer S. 2012. Wybrane ptaki lęgowe Puszczy Niepołomickiej w latach 2004-2011. Msc.	Informacja o gatunkach ptaków, w tym przedmiotach ochrony	duża	Manuskrypt przygotowywany do druku

Ogólna charakterystyka obszaru

- *Usytuowanie obszaru w odniesieniu do jednostek powiązanych z regionalizacją kraju, najlepiej regionalizacji fizyczno-geograficzna wg Kondrackiego (1994),*

Megaregion Region Karpacki

Prowincja: Karpaty Zachodnie z Podkarpaciem Zachodnim i Północnym

Podprowincja: Podkarpacie Północne

Makroregion: Kotlina Sandomierska

Mezoregion: Nizina Nawiślańska (512.41)

Mezoregion: Pogórze Bocheńskie (512.42)

- *Geologia i gleby,*

Obszar położony jest w dolinie Wisły na dawnej terasie zalewowej. Podłoże stanowią głównie piaszczysto-żwirowe osady czwartorzędowe, o miąższości do kilkudziesięciu metrów, zalegające na ilasto-piaszczystych osadach miocenkich. Na terenie Puszczy występują gleby: brunatne oglejone, brunatne kwaśne i bielcowane, biellicowo rdzawe, biellicowe właściwe, glejobiellicowe właściwe, czarne ziemie właściwe, czarne ziemie zdegradowane, czarne ziemie murszaste, glejowe właściwe, torfiaste i torfiasto-glejowe, mułowo-glejowe, torfowe torfowisk przejściowych, torfowo-murszowe, mineralno-murszowe, murszowate.

- *Hydrologia,*

Sieć rzeczna na terenie Puszczy Niepołomickiej tworzą Drwinka z dopływami Strumień, Chobot, Traczówka i Długa Woda oraz Młynówka i Potok Proszowski będące dopływami przebiegającej w pobliżu Raby. Teren całej Puszczy przecina rozbudowana sieć kanałów i rowów melioracyjnych.

- *Struktura krajobrazu,*

Obszar położony jest w północno-zachodniej części Kotliny Sandomierskiej. Kotlinę charakteryzują wyścielone osadami szerokie doliny rzeczne. Miejscami pojawiają się pola wydmowe a w obniżeniach tworzą się mokradła i trzęsawiska. Rzeźba terenu urozmaicana jest niewielkimi wzgórzami utworzonymi z ilów miocenkich i innych osadów z ostatniego zlodowacenia oraz wąskimi wąwozami.

- *Korytarze ekologiczne,*

Puszcza Niepołomicka stanowi istotny obszar węzłowy umożliwiający funkcjonowanie korytarzy ekologicznych pozwalających na zachowanie łączności ekologicznej z Lasami Bratucickimi i Radłowskimi na wschodzie oraz Beskidem Wyspowym i Gorcami na południu.

- *Istniejących form ochrony przyrody, w tym sąsiadujące obszary Natura 2000,*



Na terenie obszaru znajduje się 5 rezerwatów przyrody, które pokrywają 0,83% powierzchni: Dębina (13,14 ha), Długosz Królewski (24,20 ha), Gibiel (28,51 ha), Lipówka (24,95 ha), Wiślisko Kobyle (6,70 ha) oraz 3 obszary Natura 2000: Koło Grobli PLH120008 (599,6 ha), Lipówka PLH120010 (25,4 ha), Torfowisko Wielkie Błoto PLH120080 (347,9 ha).

2.2. Struktura własności i użytkowania gruntów

Typy użytków gruntowych	Typ własności	Powierzchnia użytków w ha	% udział powierzchni w obszarze
Lasy iglaste	Skarb Państwa	5410,7	46
Lasy liściaste	Skarb Państwa	1999,6	17
Lasy mieszane	Skarb Państwa	3058,2	26
Łąki i pastwiska	Skarb Państwa, własność prywatna	1176,2	10
Tereny rolnicze z dużym udziałem elementów naturalnych	Własność mieszana	117,6	1

2.3. Zagospodarowanie terenu i działalność człowieka

Typy użytków	Typ własności	Powierzchnia objęta dopłatami UE w ha	Rodzaj dopłaty działania/priorytetu/programu
<i>Trwale użytki zielone</i>	prywatna	2,3 ha (obręb Dąbrowa, 644/2)	Wariant 3.1
	prywatna	2,68 ha (obręb Dąbrowa, 646)	Wariant 3.1
	prywatna	2,3 ha (obręb Szarów, 883)	Wariant 3.1
	prywatna	0,45 ha (obręb Szarów, 888)	Wariant 3.1
	prywatna	5,8 ha (obręb Szarów, 875)	Wariant 5.1
	Nadleśnictwo Niepołomice – PGL – Skarb Państwa	14,69 ha (obręb Dąbrowa, 632)	Wariant 5.1
	Nadleśnictwo Niepołomice – PGL – Skarb Państwa	5,0 ha (obręb Dąbrowa, 648)	Wariant 5.1
	Nadleśnictwo Niepołomice – PGL – Skarb Państwa	4,04 ha (obręb Szarów, 881/1)	Wariant 5.1
	Nadleśnictwo Niepołomice – PGL – Skarb Państwa	3,7 ha (obręb Szarów, 881/2)	Wariant 5.1
	Nadleśnictwo Niepołomice – PGL – Skarb Państwa	3,4 ha (obręb Szarów, 902/2)	Wariant 5.1

2.4. Istniejące i projektowane plany/programy/projekty dotyczące zagospodarowania przestrzennego

Tytuł opracowania	Instytucja odpowiedzialna za przygotowanie planu/programu/wdrażanie projektu	Ustalenia planu/programu/projektu mogące mieć wpływ na przedmioty ochrony	Przedmioty ochrony objęte wpływem opracowania	Ustalenia dotyczące działań minimalizujących lub kompensujących
Plan Urządzenia Lasu dla Nadleśnictwa Niepołomice na okres gospodarczy od 1 stycznia 2012 r. do 31 grudnia 2021 r. zatwierdzony decyzją Ministra Środowiska z dnia 24 października 2012 roku	Nadleśnictwo Niepołomice RDLP Kraków	Zasady prowadzenia gospodarki leśnej przez Nadleśnictwo Niepołomice na terenie obszaru Plan Urządzenia Lasu dla Nadleśnictwa Niepołomice został poddany strategicznej ocenie oddziaływania na środowisko	puszczyk uralski, dzięcioł czarny, dzięcioł średni, muchołówka białoszyja Brak zapisów mogących w sposób istotny negatywnie wpływać na stan ochrony gatunków będących przedmiotami ochrony w obszarze	Nie istnieje potrzeba ustalania działań minimalizujących lub kompensujących
Program Ochrony Środowiska	Zarząd Województwa Małopolskiego	7.6. ŚRODOWISKO PRZYRODNICZE	puszczyk uralski, dzięcioł czarny,	Nie istnieje potrzeba



<p>Województwa Małopolskiego na lata 2007-2014</p>		<p>Cel długoterminowy do 2014 r. Zachowanie walorów i zasobów przyrodniczych z uwzględnieniem bio- i georóżnorodności oraz krajobrazu. Kierunki działań:</p> <ul style="list-style-type: none"> • Utrzymanie walorów i funkcji obszarów i obiektów objętych ochroną prawną, • Obejmowanie ochroną prawną obszarów i obiektów najbardziej wartościowych przyrodniczo, • Promowanie zachowań zgodnych z zasadami ochrony przyrody i krajobrazu, • Zmniejszenie presji ruchu turystycznego na niektóre obszary chronione przede wszystkim Tatry i Pieniny i popularyzacja innych rejonów Karpat, • Ochrona dolin rzecznych a także potoków i mniejszych cieków wodnych, jako korytarzy migracyjnych zwierząt, • Utrzymanie przedmiotów ochrony w obszarach poszczególnych form ochrony (gatunków, siedlisk, wartości krajobrazowych i kulturowych). <p>Kształtowanie polityki przestrzennej respektującej wartości przyrodnicze i krajobrazowe:</p> <ul style="list-style-type: none"> - Zrównoważony rozwój turystyki na obszarach chronionych, - Kształtowanie spójnego przestrzennie małopolskiego systemu obszarów chronionych poprzez wyznaczenie i ochron. korytarzy ekologicznych, <p>Ochrona gatunkowa roślin, zwierząt i grzybów:</p> <ul style="list-style-type: none"> - Ustanowienie stref ochronnych dla gatunków podlegających ochronie strefowej. 	<p>dzięcioł średni, muchołówka białoszyja</p> <p>Zalesienie terenów otwartych stanowiących istniejące i potencjalne obszary żerowiskowe może powodować zmniejszenie bazy żerowiskowej i mieć negatywny wpływ na stan ochrony puszczyka uralskiego</p> <p>Brak zapisów mogących w sposób istotny negatywnie wpływać na stan ochrony pozostałych gatunków</p>	<p>ustalania działań minimalizujących lub kompensujących</p>
--	--	--	---	--



		<p>7.8. LASY Cel długoterminowy do 2014 r. Ochrona ekosystemów leśnych Kierunki działań: - Zwiększenie lesistości województwa, szczególnie przez zalesianie nieużytków i słabych gruntów rolnych (zgodnie z Krajowym Programem Zwiększania Lesistości z 1995 r. z późn. zm.), zalesianie ciągów i korytarzy ekologicznych, - Aktywizacja lokalnych społeczności, szczególnie wiejskich do wykorzystywania możliwości zalesiania gruntów rolnych i innych niż rolne ze środków PROW, - Doskonalenie regionalnego systemu obszarów chronionych poprzez ochronę najcenniejszych przyrodniczo ekosystemów leśnych, - Dążenie do równowagi między turystycznym wykorzystaniem obszarów cennych przyrodniczo a konieczności. ich ochrony, - Wzmoczenie ochrony siedlisk wilgotnych, zalewowych i bagiennych, - Działania w zakresie budowy i odtwarzania obiektów małej retencji wodnej na obszarach leśnych,</p>		
<p>Strategia Rozwoju Powiatu Bocheńskiego na lata 2007-2013</p> <p>Załącznik nr 1 do Uchwały Nr X/84/07 Rady Powiatu w Bochni z dnia 21 czerwca 2007 r.</p>	Rada Powiatu w Bochni	<p>I. CEL STRATEGICZNY: OCHRONA ŚRODOWISKA PRZYRODNICZEGO I KULTUROWEGO POWIATU</p> <p>I.3. Cel operacyjny: Zwiększenie lesistości powiatu i ochrona ekosystemów</p> <p>I.3.1. Zalesienie nieużytków rolnych na terenie powiatu</p>	<p>puszczyk uralski</p> <p>Zalesienie terenów otwartych stanowiących istniejące i potencjalne obszary żerowiskowe może powodować zmniejszenie bazy żerowiskowej i mieć negatywny wpływ na stan ochrony gatunku</p>	<p>Nie istnieje potrzeba ustalania działań minimalizujących lub kompensujących</p>
<p>Strategia Rozwoju Gminy Bochnia, Bochnia-Kraków, luty 2000</p>	Rada Gminy Bochnia	<p>PROGRAM 1.2.1. RACJONALNA GOSPODARKA UŻYTKAMI LEŚNYMI</p> <p>Zadania: 1.2.1.1. Uwzględnienie w planie zagospodarowania przestrzennego</p>	<p>puszczyk uralski</p> <p>Zalesienie terenów otwartych stanowiących istniejące i potencjalne obszary żerowiskowe może powodować zmniejszenie bazy żerowiskowej i mieć</p>	<p>Nie istnieje potrzeba ustalania działań minimalizujących lub kompensujących</p>



		<p>gruntów niższych klas bonitacyjnych (np. V, VI) do zalesienia 1.2.1.2. Inwentaryzacja gruntów do zalesiania 1.2.1.3. Zalesianie i pielęgnacja upraw leśnych</p>	<p>negatywny wpływ na stan ochrony gatunku</p>	
<p>Miejscowy plan zagospodarowania przestrzennego sołectw Gminy Bochnia</p> <p>Uchwała * Nr XXVII/319/06 Rady Gminy Bochnia z dnia 26 października 2006 r. w sprawie miejscowego planu zagospodarowania przestrzennego sołectw Gminy Bochnia.</p> <p>Dziennik Urzędowy Województwa Małopolskiego Nr 267, Poz. 1764</p>	<p>Rada Gminy Bochnia</p>	<p>§ 17 1. Ustala się następujące zasady ochrony i kształtowania środowiska przyrodniczego. 2) W zakresie ochrony systemu przyrodniczego obowiązują następujące zasady: c) lokalizacja obiektów z zakresu przeznaczenia dopuszczalnego w obrębie terenów ZL w sposób nie kolidujący z planami urządzania lasów, d) lokalizacja obiektów i sieci infrastruktury technicznej z zakresu przeznaczenia dopuszczalnego w obrębie terenów ZL jedynie w przypadku gdy nie ma możliwości lokalizacji tych obiektów i sieci poza terenami ZL,</p> <p>Zgodnie z załącznikiem graficznym w skali 1:10000 wyznaczono tereny rolne z możliwością zalesienia (RL), część tych terenów znajduje się na terenie obszaru lub w bezpośrednim sąsiedztwie.</p>	<p>puszczyk uralski</p> <p>Zalesienie terenów otwartych stanowiących istniejące i potencjalne obszary żerowiskowe może powodować zmniejszenie bazy żerowiskowej i mieć negatywny wpływ na stan ochrony gatunku</p>	
<p>Strategia Rozwoju Powiatu Wielickiego na lata 2008-2013</p> <p>Załącznik nr 1 do uchwały Nr XIV/108/08 Rady Powiatu Wielickiego z dnia 14 lutego 2008 roku</p>	<p>Rada Powiatu Wielickiego</p>	<p>Obszar IV - OCHRONA ŚRODOWISKA Cel strategiczny: Wysoka jakość środowiska naturalnego Kierunki działań: (...)- Ochrona terenów cennych przyrodniczo i obszarów leśnych Cel strategiczny: Proekologiczna świadomość mieszkańców Kierunki działań: - Organizowanie konkursów ekologicznych o zasięgu powiatowym - Wspieranie konkursów ekologicznych - Edukacja ekologiczna przy</p>	<p>puszczyk uralski, dzięcioł czarny, dzięcioł średni, muchołówka białoszyja</p> <p>Brak zapisów mogących w sposób istotny wpływać negatywnie na stan ochrony przedmiotów ochrony</p>	<p>Nie istnieje potrzeba ustalania działań minimalizujących lub kompensujących</p>



		<p>wykorzystaniu stron internetowych</p> <ul style="list-style-type: none"> - Promowanie wśród mieszkańców zachowań proekologicznych. - Współpraca z organizacjami pozarządowymi w zakresie promocji ekologii 		
<p>Program Rozwoju Lokalnego dla Powiatu Wielickiego na lata 2005-2013</p>	<p>Starostwo Powiatowe w Wieliczce</p>	<p>Program zawiera zapis: „Puszcza Niepołomicka, ze względu na obszary ochrony występujących tam ptaków, została objęta systemem NATURA 2000. Na jej obszarze żyje co najmniej 14 gatunków ptaków z załącznika I do Dyrektywy Ptasiej, a także jeden gatunek z Polskiej Czerwonej Księgi (PCK) - muchołówka białoszyna.”</p> <p>Priorytet D – Infrastruktura techniczna i ochrona środowiska</p> <p>Cele strategiczne Ochrona krajobrazu i przyrody oraz kształtowanie postaw proekologicznych wśród mieszkańców</p> <p>Cele operacyjne</p> <ul style="list-style-type: none"> - Akcje ekologiczne - Zagospodarowanie i ochrona szczególnie 	<p>Brak zapisów mogących w sposób istotny wpływać negatywnie na stan ochrony przedmiotów ochrony</p>	<p>Nie istnieje potrzeba ustalania działań minimalizujących lub kompensujących</p>
<p>Miejscowy plan zagospodarowania przestrzennego gminy Kłaj obejmujący miejscowości: Dąbrowa, Grodkowice, Targowisko, Uchwała nr XXIII/178/2004 Rady Gminy Kłaj z dnia 1.10.2004 r.</p>	<p>Urząd Gminy Kłaj</p>	<p>W Planie zawarto zapisy: "W celu ochrony najwyższych wartości przyrodniczych i krajobrazowych występujących w obszarze planu oraz na podstawie przepisów szczególnych ustala się: strefę najwyższych wartości przyrodniczych "P", a obejmujących obszar</p> <ul style="list-style-type: none"> • Puszczy Niepołomickiej, • Polany Wielkie Błoto. <p>Strefa najwyższych wartości przyrodniczych obejmująca obszar kompleksu leśnego Puszczy Niepołomickiej oraz polanę Wielkie Błoto stanowi zasób przyrody żywej</p>	<p>puszczyk uralski</p> <p>Zalesienie terenów otwartych stanowiących istniejące i potencjalne obszary żerowiskowe może powodować zmniejszenie bazy żerowiskowej i mieć negatywny wpływ na stan ochrony gatunku</p>	<p>Nie istnieje potrzeba ustalania działań minimalizujących lub kompensujących</p>



		<p>służący ochronie różnorodności genetycznej roślin i zwierząt. Puszcza jest węzłem ekologicznym o znaczeniu krajowym.</p> <ol style="list-style-type: none">1. W celu zachowania szczególnie wysokich wartości przyrodniczych, kulturowych i krajobrazowych terenu planu nakazuje się przestrzeganie zasad ochrony i kształtowania środowiska we wszelkich poczynaniach inwestycyjnych zgodnie z obowiązującym prawem ochrony środowiska, ustaw prawo wodne, prawo geologiczne i górnicze oraz innymi przepisami szczególnymi oraz ustaleniami określonymi w niniejszej uchwale.2. W celu ochrony istniejących urządzeń i systemów melioracji, zaleca się zachowanie obecnego, rolnego użytkowania terenów. W sytuacjach konieczności realizacji inwestycji na terenach posiadających sieci i urządzenia melioracyjne, należy wykonać inwestycje w taki sposób, aby jej realizacja nie wpłynęła negatywnie na funkcjonowanie istniejących sieci i urządzeń.3. Na podstawie przepisów odrębnych, w celu zachowania cennych ekosystemów, różnorodności biologicznej i utrzymania równowagi przyrodniczej, wprowadza się na całym obszarze gminy zakaz wylesień, usuwania zadrzewień śródpolnych bez zgody kompetentnych służb”. <p>Zapisy dotyczące sposobu użytkowania dla <u>obszarów zieleni nie urządzonej o szczególnym znaczeniu przyrodniczym</u>:</p> <ul style="list-style-type: none">• W celu ochrony tych obszarów wprowadza się zakaz realizacji nowych obiektów kubaturowych w terenach tego użytkowania”.		
--	--	--	--	--



		<ul style="list-style-type: none">• Jako użytkowanie ustala się możliwość realizacji:<ol style="list-style-type: none">1) doleśień.2) dojeżdżać pieszych, dojazdów nie wydzielonych, zatok postojowych, ścieżek rowerowych,3) sieci i urządzeń infrastruktury technicznej,4) utrzymania istniejących obiektów mieszkaniowych i usługowych, z jednorazową możliwością powiększenia kubatury budynku w celu podniesienia jego standardu, z zachowaniem rygorów jakie obowiązują dla zabudowy określonych w § 6 i 7, oraz pod warunkiem iż, powierzchnia zabudowy obiektu nie wzrośnie więcej niż o 25% w stosunku do stanu przed adaptacją.• Warunkiem lokalizacji urządzeń w ramach użytkowania dopuszczalnego jest dostosowanie charakteru i wymogów do użytkowania podstawowego”. <p>Zapisy odnośnie sposobu użytkowania dla <u>terenów zieleni leśnej</u>:</p> <ul style="list-style-type: none">• W celu ochrony wprowadza się zakaz realizacji nowych obiektów kubaturowych w obszarze tego użytkowania, za wyjątkiem obiektów bezpośrednio służącym prowadzonej działalności leśnej. Zaleca się opracowanie programu zalesień uwzględniającego wymogi ochrony przyrody i krajobrazu. Program winien określać miejsca zalesień i zakrzewień, warunki ich wprowadzania uwzględniające potrzeby ochrony siedlisk i ochrony gatunkowej roślin i zwierząt, dobór gatunkowy nasadzeń. Program winien być uzgodniony z właściwymi dla obszaru gminy organami ochrony środowiska. Wydziela się tereny obiektów i urządzeń gospodarki leśnej, oznaczone		
--	--	---	--	--



		<p>na rysunkach planu symbolem ZL 2. W terenach tych istniejące obiekty pozostawia się do utrzymania i rozbudowy oraz dopuszcza się możliwość lokalizacji nowych obiektów i urządzeń związanych z gospodarką leśną.</p> <ul style="list-style-type: none"> Jako użytkowanie dopuszczalne ustala się możliwość <ol style="list-style-type: none"> realizacji urządzeń infrastruktury technicznej (wyłącznie w przypadku wykazania braku możliwości innego niż przez tereny leśne trasowania przebiegu sieci), dojazdów nie wydzielonych, ścieżek turystycznych i rowerowych wyłącznie po istniejącej sieci dróg leśnych oraz za zgoda kompetentnych służb (np. Nadleśnictwa). <p>Warunkiem realizacji użytkowania dopuszczalnego jest dostosowanie ich do wymogów i charakteru użytkowania podstawowego.</p> <p>W załączniku graficznym wyznaczono tereny zieleni nie urządzonej o szczególnym znaczeniu przyrodniczym oraz tereny zieleni leśnej. Część terenów zieleni leśnej znajdujących się obszarze Natura 2000 przeznaczona jest do zalesień.</p>		
<p>Miejscowy plan zagospodarowania przestrzennego gminy Kłaj obejmującego miejscowości: Brzezcie, Szarów. Uchwała nr XXXIX/294/2006 Rady Gminy Kłaj z dnia 24.02.2006 r.</p>	<p>Urząd Gminy Kłaj</p>	<p>W MPZP zawarto zapisy: W celu ochrony najwyższych wartości przyrodniczych i krajobrazowych występujących w obszarze planu oraz na podstawie przepisów odrębnych, w tym Rozporządzenia Ministra Środowiska z dnia 21 lipca 2004r. w sprawie obszarów specjalnej ochrony ptaków Natura 2000 ustala się; strefę najwyższych wartości przyrodniczych „P”, a obejmujących obszar: Puszczy Niepołomickiej i Polany Wielkie Błoto</p> <p>Strefa najwyższych wartości</p>	<p>puszczyk uralski</p> <p>Zalesienie terenów otwartych stanowiących istniejące i potencjalne obszary żerowiskowe może powodować zmniejszenie bazy żerowiskowej i mieć negatywny wpływ na stan ochrony gatunku</p>	<p>Nie istnieje potrzeba ustalania działań minimalizujących lub kompensujących</p>



		<p>przyrodniczych obejmująca obszar kompleksu leśnego Puszczy Niepołomickiej oraz Polanę Wielkie Błoto stanowi zasób przyrody ożywionej służący ochronie różnorodności genetycznej roślin i zwierząt. Puszcza jest węzłem ekologicznym o znaczeniu krajowym i podlega ochronie. W obszarze strefy „P” obowiązuje zasada nadrzędności zagadnień ochrony przyrody nad innymi funkcjami. W strefie zabrania się podejmowania działań mogących w istotny sposób pogorszyć stan siedlisk przyrodniczych oraz siedlisk gatunków roślin i zwierząt, a także w istotny sposób wpłynąć negatywnie na gatunki, dla których ochrony został wyznaczony obszar Natura 2000”.</p> <ol style="list-style-type: none">1. W celu zachowania szczególnie wysokich wartości przyrodniczych, kulturowych i krajobrazowych terenu planu nakazuje się przestrzeganie zasad ochrony i kształtowania środowiska we wszelkich poczynaniach inwestycyjnych zgodnie z obowiązującym prawem ochrony środowiska, ustaw prawo wodne, prawo geologiczne i górnicze oraz innymi przepisami szczególnymi oraz ustaleniami określonymi w niniejszej uchwale.2. W celu ochrony istniejących urządzeń i systemów melioracji, zaleca się zachowanie obecnego, rolnego użytkowania terenów. W sytuacjach konieczności realizacji inwestycji na terenach posiadających sieci i urządzenia melioracyjne, należy wykonać inwestycje w taki sposób, aby jej realizacja nie wpłynęła negatywnie na funkcjonowanie istniejących sieci i urządzeń.3. Na podstawie przepisów odrębnych,		
--	--	---	--	--



		<p>w celu zachowania cennych ekosystemów, różnorodności biologicznej i utrzymania równowagi przyrodniczej, wprowadza się na całym obszarze gminy zakaz wylesień, usuwania zadrzewień śródpolnych bez zgody kompetentnych służb.</p> <p>Zapisy dotyczące sposobu użytkowania dla <u>obszarów zieleni nie urządzonej o szczególnym znaczeniu przyrodniczym</u>:</p> <ol style="list-style-type: none">1. W celu ochrony tych obszarów wprowadza się zakaz realizacji nowych obiektów kubaturowych w terenach tego użytkowania”.2. Jako użytkowanie ustala się możliwość realizacji:<ol style="list-style-type: none">1) dolesień.2) dojść pieszych, dojazdów nie wydzielonych, zatok postojowych, ścieżek rowerowych,3) sieci i urządzeń infrastruktury technicznej,4) utrzymania istniejących obiektów mieszkaniowych i usługowych, z jednorazową możliwością powiększenia kubatury budynku w celu podniesienia jego standardu, z zachowaniem rygorów jakie obowiązują dla zabudowy określonych w § 6 i 7, oraz pod warunkiem iż, powierzchnia zabudowy obiektu nie wzrośnie więcej niż o 25% w stosunku do stanu przed adaptacją.3. Warunkiem lokalizacji urządzeń w ramach użytkowania dopuszczalnego jest dostosowanie charakteru i wymogów do użytkowania podstawowego”. <p>Zapisy odnośnie sposobu użytkowania dla <u>terenów zieleni leśnej</u>:</p> <ol style="list-style-type: none">1. W celu ochrony wprowadza się zakaz realizacji nowych obiektów		
--	--	---	--	--



		<p>kubaturowych w obszarze tego użytkowania, za wyjątkiem obiektów bezpośrednio służącym prowadzonej działalności leśnej. Zaleca się opracowanie programu zalesień uwzględniającego wymogi ochrony przyrody i krajobrazu. Program winien określać miejsca zalesień i zakrzewień, warunki ich wprowadzania uwzględniające potrzeby ochrony siedlisk i ochrony gatunkowej roślin i zwierząt, dobór gatunkowy nasadzeń. Program winien być uzgodniony z właściwymi dla obszaru gminy organami ochrony środowiska. Wydziela się tereny obiektów i urzędzeń gospodarki leśnej, oznaczone na rysunkach planu symbolem ZL 2. W terenach tych istniejące obiekty pozostawia się do utrzymania i rozbudowy oraz dopuszcza się możliwość lokalizacji nowych obiektów i urzędzeń związanych z gospodarką leśną.</p> <p>2. Jako użytkowanie dopuszczalne ustala się możliwość</p> <ol style="list-style-type: none">1. realizacji urzędzeń infrastruktury technicznej (wyłącznie w przypadku wykazania braku możliwości innego niż przez tereny leśne trasowania przebiegu sieci),2. dojazdów nie wydzielonych, ścieżek turystycznych i rowerowych wyłącznie po istniejącej sieci dróg leśnych oraz za zgodą kompetentnych służb (np. Nadleśnictwa). <p>Warunkiem realizacji użytkowania dopuszczalnego jest dostosowanie ich do wymogów i charakteru użytkowania podstawowego.</p> <p>W załączniku graficznym wyznaczono tereny zieleni nie urządzonej o szczególnym znaczeniu przyrodniczym</p>		
--	--	--	--	--



		oraz tereny zieleni leśnej. Część terenów zielni leśnej znajdujących się obszarze Natura 2000 przeznaczona jest do zalesień.		
Strategia Rozwoju Miasta i Gminy Niepołomice, 2011	Urząd Miasta i Gminy Niepołomice	Cel szczegółowy: 6. Program zalesiania gruntów niższych klas	puszczyk uralski Zalesienie terenów otwartych stanowiących istniejące i potencjalne obszary żerowiskowe może powodować zmniejszenie bazy żerowiskowej i mieć negatywny wpływ na stan ochrony gatunku	Nie istnieje potrzeba ustalania działań minimalizujących lub kompensujących
Studium uwarunkowań i kierunków zagospodarowania przestrzennego miasta i gminy Niepołomice Uchwała Nr LXIII/629/10 Rady Miejskiej w Niepołomicach z dnia 27 kwietnia 2010.	Urząd Miasta i Gminy Niepołomice	W Studium brak zapisów mogących stanowić zagrożenie dla przedmiotów ochronnych.		Nie istnieje potrzeba ustalania działań minimalizujących lub kompensujących
Programu Ochrony Środowiska dla Miasta i Gminy Niepołomice na lata 2009-2012, z perspektywą do roku 2016.	Urząd Miasta i Gminy Niepołomice	W Programie zawarto zapisy dotyczące zalesiania gruntów rolnych oraz zalesiania gruntów innych niż rolne	puszczyk uralski Zalesienie terenów otwartych stanowiących istniejące i potencjalne obszary żerowiskowe może powodować zmniejszenie bazy żerowiskowej i mieć negatywny wpływ na stan ochrony gatunku	Nie istnieje potrzeba ustalania działań minimalizujących lub kompensujących
Uchwała Nr XXXII/502/05 Rady Miejskiej w Niepołomicach z dnia 12 kwietnia 2005 roku w sprawie przyjęcia miejscowego planu zagospodarowania przestrzennego Gminy Niepołomice obszar „A” Miasto Niepołomice	Urząd Miasta i Gminy Niepołomice	W Planie brak zapisów mogących stanowić zagrożenie dla przedmiotów ochronnych.	Brak zapisów mogących w sposób istotny wpływać negatywnie na stan ochrony przedmiotów ochrony	Nie istnieje potrzeba ustalania działań minimalizujących lub kompensujących
Uchwała Nr LXIX/724/10 Rady Miejskiej w Niepołomicach z dnia 21 września 2010 r. w sprawie uchwalenia miejscowego planu zagospodarowania przestrzennego Gminy Niepołomice dla obszaru „Wola Batorska I”	Urząd Miasta i Gminy Niepołomice	W Planie brak zapisów mogących stanowić zagrożenie dla przedmiotów ochronnych.	Brak zapisów mogących w sposób istotny wpływać negatywnie na stan ochrony przedmiotów ochrony	Nie istnieje potrzeba ustalania działań minimalizujących lub kompensujących
Uchwała Nr LXIX/728/10 Rady Miejskiej w Niepołomicach z dnia 21 września 2010 r. w sprawie uchwalenia miejscowego	Urząd Miasta i Gminy Niepołomice	W Planie brak zapisów mogących stanowić zagrożenie dla przedmiotów ochronnych.	Brak zapisów mogących w sposób istotny wpływać negatywnie na stan ochrony przedmiotów ochrony	Nie istnieje potrzeba ustalania działań minimalizujących lub kompensujących



planu zagospodarowania przestrzennego Gminy Niepołomice dla obszaru „Zabierzów Bocheński I”				
Uchwała Nr LXIX/726/10 Rady Miejskiej w Niepołomicach z dnia 21 września 2010 r. w sprawie uchwalenia miejscowego planu zagospodarowania przestrzennego Gminy Niepołomice dla obszaru „Wola Zabierzowska I”	Urząd Miasta i Gminy Niepołomice	W Planie brak zapisów mogących stanowić zagrożenie dla przedmiotów ochronnych.	Brak zapisów mogących w sposób istotny wpływać negatywnie na stan ochrony przedmiotów ochrony	Nie istnieje potrzeba ustalania działań minimalizujących lub kompensujących
Uchwała Nr LXIX/722/10 Rady Miejskiej w Niepołomicach z dnia 21 września 2010 r. w sprawie uchwalenia miejscowego planu zagospodarowania przestrzennego Gminy Niepołomice dla miejscowości Chobot, z wyłączeniem obszaru: „Chobot – Polana” obszaru „Wola Zabierzowska I”	Urząd Miasta i Gminy Niepołomice	W Planie brak zapisów mogących stanowić zagrożenie dla przedmiotów ochronnych.	Brak zapisów mogących w sposób istotny wpływać negatywnie na stan ochrony przedmiotów ochrony	Nie istnieje potrzeba ustalania działań minimalizujących lub kompensujących
Uchwała nr XXII/124/05 Rady Gminy Drwinia z 31 stycznia 2005 r. w sprawie miejscowego planu zagospodarowania przestrzennego gminy Drwinia w części obejmującej sołectwa Grobla, Ispina, Niedary, Świniary, i Trawniki (Dz.Urz. Woj. Małop. Nr 164, poz.1066)	Urząd Gminy Drwinia	W Programie zawarto zapisy dotyczące zalesiania gruntów rolnych oraz zalesiania gruntów innych niż rolne	puszczyk uralski Zalesienie terenów otwartych stanowiących istniejące i potencjalne obszary żerowiskowe może powodować zmniejszenie bazy żerowiskowej i mieć negatywny wpływ na stan ochrony gatunku	Nie istnieje potrzeba ustalania działań minimalizujących lub kompensujących
Uchwała nr XXII/125/05 Rady Gminy Drwinia z 31 stycznia 2005 r. w sprawie miejscowego planu zagospodarowania przestrzennego gminy Drwinia w części obejmującej sołectwa Dziewin, Gawłówek, i Mikluszowice (Dz.Urz. Woj. Małop. Nr 165, poz.1067)	Urząd Gminy Drwinia	W Programie zawarto zapisy dotyczące zalesiania gruntów rolnych oraz zalesiania gruntów innych niż rolne	puszczyk uralski Zalesienie terenów otwartych stanowiących istniejące i potencjalne obszary żerowiskowe może powodować zmniejszenie bazy żerowiskowej i mieć negatywny wpływ na stan ochrony gatunku	Nie istnieje potrzeba ustalania działań minimalizujących lub kompensujących
Uchwała nr XXII/126/05 Rady Gminy Drwinia z 31 stycznia 2005 r. w sprawie miejscowego	Urząd Gminy Drwinia	W Programie zawarto zapisy dotyczące zalesiania gruntów rolnych oraz zalesiania gruntów innych niż rolne	puszczyk uralski Zalesienie terenów otwartych stanowiących istniejące i potencjalne	Nie istnieje potrzeba ustalania działań minimalizujących lub kompensujących

planu zagospodarowania przestrzennego gminy Drwinia w części obejmującej sołectwa Bieńkowice, Drwinia, Wola Drwińska, Wyżyce i Zielona (Dz.Urz. Woj. Małop. Nr 166, poz.1068)			obszary żerowiskowe może powodować zmniejszenie bazy żerowiskowej i mieć negatywny wpływ na stan ochrony gatunku	
---	--	--	--	--

UWAGA: Dane te należy także przekazać w rastrowej warstwie informacyjnej systemów informacji przestrzennej GIS zgodnie z wymaganiami zawartymi w pkt 13.

2.5. Informacja o przedmiotach ochrony objętych Planem wraz z zakresem prac terenowych – dane zweryfikowane

Przedmiot ochrony	Ocena ogólna	Powierzchnia	Liczba stanowisk	Rozmieszczenie w obszarze	Stopień rozpoznania	Zakres prac terenowych uzupełniających/ Uzasadnienie do wyłączenia z prac terenowych
Gatunki zwierząt						
puszczyk uralski <i>Strix uralensis</i>	B		21-30 rewirów	Występuje na terenie całego obszaru, większość stanowisk zlokalizowana jest w południowym kompleksie Puszczy.	wystarczający	Wyznaczenie powierzchni monitoringowych, III-V 2012 Kontrola w sezonie lęgowym obszarów występowania gatunku w celu potwierdzenia występowania gatunku i oceny stanu siedliska
dzięcioł czarny <i>Dryocopus martius</i>	C		25-38 rewirów	Występuje dość regularnie we wszystkich kompleksach Puszczy. Preferuje starodrzewia zarówno sosnowe jak i grądowe.	wystarczający	Wyznaczenie powierzchni monitoringowych, III-V 2012 Kontrola w sezonie lęgowym obszarów występowania gatunku w celu potwierdzenia występowania gatunku i oceny stanu siedliska
dzięcioł średni <i>Dendrocopos medius</i>	C		150-210 rewirów	Występuje dość licznie w starodrzewiach grądowych w północnej części obszaru, mniej liczny w części południowej, gdzie	wystarczający	Wyznaczenie powierzchni monitoringowych, III-V 2012 Kontrola w sezonie lęgowym obszarów występowania gatunku w celu potwierdzenia występowania gatunku i oceny stanu siedliska



				jego występowanie związane jest z występowaniem grup dębów.		
muchołówka białoszyja <i>Ficedula albicollis</i>	A		430-820 rewirów	Występuje dość licznie w starszych drzewostanach liściastych w północnej części obszaru, w części południowej jej występowanie związane jest przeważnie z dostępnością skrzynek lęgowych.	wystarczający	Wyznaczenie powierzchni monitoringowych, IV-V 2012 Kontrola w sezonie lęgowym obszarów występowania gatunku w celu potwierdzenia występowania gatunku i oceny stanu siedliska

2.6.1. Typy siedlisk przyrodniczych
nie dotyczy

2.6.2. Gatunki roślin i ich siedliska występujące na obszarze
nie dotyczy

2.6.3. Gatunki zwierząt i ich siedliska występujące na obszarze

Kod gatunku: **A220**

Nazwa gatunku: **puszczyk uralski *Strix uralensis***

Charakterystyka gatunku: W Puszczy Niepołomickiej puszczyk uralski preferuje bory mieszane oraz bory przechodzące w grądy. Pierwsze stwierdzenia tego gatunku z obszaru Puszczy pochodzą z roku 1975 a od roku 1978 uznawany jest za gatunek gniazdujący regularnie. Na terenie Puszczy gatunek osiąga zagęszczenia 2,0p - 3,0p/10 km². Populacja lęgowa jest szacowana na 21 – 30 par co stanowi 3% populacji krajowej.

Stan ochrony stanowiska i siedliska gatunku w obszarze: właściwy

Zagrożenia: Ograniczenie bazy pokarmowej spowodowane zanikaniem terenów otwartych w sąsiedztwie terytoriów lęgowych na skutek zmiany sposobów rolniczego wykorzystania terenu, sukcesji naturalnej lub zalesiania, zajęcia terenu pod zabudowę lub inwestycje przemysłowe.

Kod gatunku: **A236**

Nazwa gatunku: **dzięcioł czarny *Dryocopus martius***

Charakterystyka gatunku: W Puszczy Niepołomickiej dzięcioł czarny zasiedla dość regularnie cały kompleks leśny. Chętniej zasiedla tereny z większym udziałem starodrzewi tak w części borowej jak i grądowej. Populacja zasiedlająca Puszcze została oszacowana na 25-38 par.

Stan ochrony stanowiska i siedliska gatunku w obszarze: właściwy

Zagrożenia: Ograniczenie bazy pokarmowej w wyniku usuwania z lasu martwych i zamierających drzew w trakcie zabiegów sanitarnych.

Kod gatunku: **A238**

Nazwa gatunku: **dzięcioł średni *Dendrocopos medius***

Charakterystyka gatunku: W Puszczy Niepołomickiej najliczniej występuje w starodrzewiach grądowych, zasiedla także drzewostany iglaste z domieszką dębów. Najnowsze badania wskazują, że zasiedlająca Puszcze Niepołomicką populacja dzięcioła średniego jest największa w Małopolsce. Na podstawie badań przeprowadzonych w latach 2007 i 2008 populację lęgową tego gatunku oszacowano na 145 - 200 par co stanowi 1-2% krajowej populacji tego gatunku. W odpowiednich siedliska na terenie Puszczy osiąga zagęszczenia od 0,5 do 2,6 p/10ha. Puszcza Niepołomicka jest jedną z dziesięciu najważniejszych ostoi tego gatunku w Polsce, gniazduje tu 1-2% krajowej populacji tego dzięcioła.

Stan ochrony stanowiska i siedliska gatunku w obszarze: właściwy

Zagrożenia: Ograniczenie bazy pokarmowej w wyniku usuwania z lasu martwych i zamierających drzew w trakcie zabiegów sanitarnych, Zmniejszenie się powierzchni potencjalnego siedliska gatunku w wyniku masowego zamierania dębów.

Kod gatunku: **A321**

Nazwa gatunku: **mucholówka białoszyja *Ficedula albicollis***

Charakterystyka gatunku: W Puszczy Niepołomickiej optymalnym siedliskiem są fragmenty starszych lasów grądowych, łęgi i olsy. Występuje także w borowej części Puszczy, gdzie zasiedla głównie rejony z dostępnymi skrzynkami lęgowymi. Populacja lęgową na terenie Puszczy Niepołomickiej jest szacowana na 430 – 820 par osiągając zagęszczenia od 0,3 p/10 ha w borach do 12,7 p/10 ha w dojrzałych drzewostanach grądowych.

Stan ochrony stanowiska i siedliska gatunku w obszarze: właściwy

Zagrożenia: Likwidacja istniejących i potencjalnych miejsc gniazdowania w wyniku usuwanie drzew z dziuplami, martwych zamierających w trakcie trzebieży późnych i zabiegów sanitarnych.

Moduł B

3. Stan ochrony przedmiotów ochrony objętych Planem

(Uwaga: Stanowisko oznaczone w tabeli I obejmuje kompleksy „Grobla” i „Grobclczyk” w północnej części Puszczy, stanowisko II obejmuje, południowy, główny kompleks Puszczy)

Przedmioty ochrony objęte Planem								
Siedliska przyrodnicze	Kod Natura	Stanowisko	Parametr stanu	Wskaźnik	Ocena stanu ochrony na podstawie dostępnych danych wg skali FV, UI, U2	Ocena stanu ochrony po weryfikacji terenowej wg skali FV, UI, U2	Ogólna ocena stanu ochrony siedliska/gatunku wg skali FV, UI, U2	Uwagi
puszczyk uralski <i>Strix uralensis</i>	A220	I	Stan populacji gatunku	Liczba zajętych terytoriów (par /100ha)	FV	FV	FV	
				Liczba zajętych terytoriów (par /100ha)	FV	FV		
		II	Stan siedliska gatunku	Wiek i struktura przestrzenna drzewostanu	XX	FV		
				Wiek i struktura przestrzenna drzewostanu	XX	FV		
		I	Szanse zachowania gatunku		XX	FV		
					XX	FV		
dzięciol czarny <i>Dryocopus martius</i>	A236	I	Stan populacji gatunku	Liczba zajętych terytoriów (par /100ha)	FV	FV	FV	
				Liczba zajętych terytoriów (par /100ha)	FV	FV		
		II	Stan siedliska gatunku	Wiek i struktura przestrzenna drzewostanu	XX	FV		
				Martwe drewno stojące i leżące (szt./ha)	XX	FV		
				Wiek i struktura przestrzenna drzewostanu	XX	FV		
		I	Szanse zachowania	Martwe drewno stojące i leżące (szt./ha)	XX	FV		
					FV	FV		



		II	gatunku		FV	FV		
dzięcioł średni <i>Dendrocopos medius</i>	A238	I	Stan populacji gatunku	Liczba zajętych terytoriów (par /100ha)	FV	FV	FV	
		II		Liczba zajętych terytoriów (par /100ha)	FV	FV		
		I	Stan siedliska gatunku	Wiek i struktura przestrzenna drzewostanu	XX	FV		
				Martwe drewno stojące i leżące (szt./ha)	XX	FV		
		II		Wiek i struktura przestrzenna drzewostanu	XX	FV		
				Martwe drewno stojące i leżące (szt./ha)	XX	FV		
		I	Szanse zachowania gatunku		FV	FV		
				II		FV		
mucholówka białoszyja <i>Ficedula albicollis</i>	A321	I	Stan populacji gatunku	Liczba zajętych terytoriów (par /100ha)	FV	FV	FV	
		II		Liczba zajętych terytoriów (par /100ha)	FV	FV		
		I	Stan siedliska gatunku	Wiek i struktura przestrzenna drzewostanów	XX	FV		
				Liczba drzew dziuplastych i/lub skrzynek lęgowych	XX	FV		
		II		Wiek i struktura przestrzenna drzewostanów	XX	FV		
				Liczba drzew dziuplastych i/lub skrzynek lęgowych	XX	FV		
		I	Szanse zachowania gatunku		FV	FV		
				II		FV		



4. Analiza zagrożeń

Lp.	Przedmiot ochrony	Stanowisko	Zagrożenia	
			Istniejące	Potencjalne
1.	A220 puszczyk uralski <i>Strix uralensis</i>	I	<p>Ograniczenie bazy pokarmowej spowodowane zanikaniem terenów otwartych w sąsiedztwie terytoriów lęgowych na skutek zmiany sposobów rolniczego wykorzystania terenu, sukcesji naturalnej lub zalesiania (A02 - zmiana sposobu uprawy; B01 - zalesianie terenów otwartych; K02 - Ewolucja biocenotyczna)</p> <p>Ograniczenie bazy pokarmowej spowodowane zanikaniem terenów otwartych w sąsiedztwie terytoriów lęgowych na skutek zajęcia terenu pod zabudowę lub inwestycje przemysłowe (E01.01 - ciągła miejska zabudowa; E01.02 - nieciągła miejska zabudowa; E01.03 - zabudowa rozproszona; E01.04 - inne typy zabudowy)</p>	<p>Ograniczenie bazy pokarmowej spowodowane zanikaniem terenów otwartych w sąsiedztwie terytoriów lęgowych na skutek zajęcia terenu pod inwestycje przemysłowe (C01.01 - Wydobywanie piasku i żwiru; C01.07 - Inna działalność górnicza lub wydobywcza, nie wspomniana powyżej)</p> <p>Likwidacja istniejących i potencjalnych miejsc gniazdowania w wyniku usuwanie drzew złamanych, martwych i dziuplastych (B02.02 - wycinka lasu; B02.04 - usuwanie martwych i umierających drzew)</p> <p>Płoszenie lub niepokojenie ptaków w sezonie lęgowym przez fotografów przyrody (G05 Inna ingerencja i zakłócenia powodowane przez działalność człowieka)</p> <p>Zwiększona śmiertelność ptaków lub zmniejszenie sukcesu lęgowego w wyniku nielegalnego pozyskania ze stanu dzikiego, niszczenia gniazd i lęgów (F03.02.01 - kolekcjonowanie (ptaków); F03.02.02 - wyjmowanie z gniazd ; F03.02.03 - chwytanie, trucie, kłusownictwo)</p> <p>Zwiększona śmiertelność ptaków w wyniku kolizji z pojazdami mechanicznymi (D01.02 – drogi, autostrady)</p> <p>Zwiększona śmiertelność ptaków w wyniku kolizji z napowietrznymi liniami energetycznymi (D02.01.01 - napowietrzne linie elektryczne i telefoniczne)</p>
		II	<p>Ograniczenie bazy pokarmowej spowodowane zanikaniem terenów otwartych w sąsiedztwie terytoriów lęgowych na skutek zmiany sposobów rolniczego wykorzystania terenu, sukcesji naturalnej lub zalesiania (A02 - zmiana sposobu uprawy; B01 - zalesianie terenów otwartych; K02 - Ewolucja</p>	<p>Ograniczenie bazy pokarmowej spowodowane zanikaniem terenów otwartych w sąsiedztwie terytoriów lęgowych na skutek zajęcia terenu pod inwestycje przemysłowe (C01.01 - Wydobywanie piasku i żwiru; C01.07 - Inna działalność górnicza lub</p>



		<p>biocenotyczna)</p> <p>Ograniczenie bazy pokarmowej spowodowane zanikaniem terenów otwartych w sąsiedztwie terytoriów lęgowych na skutek zajęcia terenu pod zabudowę lub inwestycje przemysłowe (E01.01 - ciągła miejska zabudowa; E01.02 - nieciągła miejska zabudowa; E01.03 - zabudowa rozproszona; E01.04 - inne typy zabudowy)</p>	<p>wydobywcza, nie wspomniana powyżej)</p> <p>Likwidacja istniejących i potencjalnych miejsc gniazdowania w wyniku usuwanie drzew złamanych, martwych i dziuplastych (B02.02 - wycinka lasu; B02.04 - usuwanie martwych i umierających drzew)</p> <p>Płoszenie lub niepokojenie ptaków w sezonie lęgowym przez fotografów przyrody (G05 Inna ingerencja i zakłócenia powodowane przez działalność człowieka) Zwiększona śmiertelność ptaków lub zmniejszenie sukcesu lęgowego w wyniku nielegalnego pozyskania ze stanu dzikiego, niszczenia gniazd i lęgów F03.02.01 - kolekcjonowanie (ptaków); F03.02.02 - wyjmowanie z gniazd ; F03.02.03 - chwytanie, trucie, kłusownictwo)</p> <p>Zwiększona śmiertelność ptaków w wyniku kolizji z pojazdami mechanicznymi (D01.02 – drogi, autostrady; D01.04 - drogi kolejowe, w tym TGV)</p> <p>Zwiększona śmiertelność ptaków w wyniku kolizji z napowietrznymi liniami energetycznymi (D02.01.01 - napowietrzne linie elektryczne i telefoniczne)</p>
2.	A236 dzięcioł czarny <i>Dryocopus martius</i>	I	<p>Ograniczenie bazy pokarmowej w wyniku usuwania z lasu martwych i zamierających drzew w trakcie zabiegów sanitarnych (B02.04 - usuwanie martwych i umierających drzew)</p> <p>Zmniejszenie się powierzchni potencjalnego siedliska gatunku w wyniku wycięcia starych drzewostanów (B02.02 - wycinka lasu)</p> <p>Zmniejszenie się powierzchni potencjalnego siedliska gatunku w wyniku uproszczenia struktury przestrzennej i wiekowej drzewostanów (B02.02 - wycinka lasu; B02.04 - usuwanie martwych i umierających drzew)</p> <p>Likwidacja istniejących i potencjalnych miejsc gniazdowania w wyniku usuwanie starych drzew lub</p>



				<p>drzew z dziuplami w trakcie trzebieży późnych (B02.02 - wycinka lasu; B02.04 - usuwanie martwych i umierających drzew)</p> <p>Zmniejszenie sukcesu lęgowego w wyniku usuwania drzew z dziuplami w trakcie sezonu lęgowego (B02.02 - wycinka lasu; B02.04 - usuwanie martwych i umierających drzew)</p> <p>Zwiększona śmiertelność ptaków w wyniku kolizji z pojazdami mechanicznymi (D01.02 – drogi, autostrady)</p>
		II		<p>Ograniczenie bazy pokarmowej w wyniku usuwania z lasu martwych i zamierających drzew w trakcie zabiegów sanitarnych (B02.04 - usuwanie martwych i umierających drzew)</p> <p>Zmniejszenie się powierzchni potencjalnego siedliska gatunku w wyniku wyrębu starych drzewostanów (B02.02 - wycinka lasu; B02.04 - usuwanie martwych i umierających drzew)</p> <p>Zmniejszenie się powierzchni potencjalnego siedliska gatunku w wyniku uproszczenia struktury przestrzennej i wiekowej drzewostanów (B02.02 - wycinka lasu)</p> <p>Likwidacja istniejących i potencjalnych miejsc gniazdowania w wyniku usuwania starych drzew lub drzew z dziuplami w trakcie trzebieży późnych (B02.02 - wycinka lasu; B02.04 - usuwanie martwych i umierających drzew)</p> <p>Zmniejszenie sukcesu lęgowego w wyniku usuwania drzew z dziuplami w trakcie sezonu lęgowego (B02.02 - wycinka lasu; B02.04 - usuwanie martwych i umierających drzew)</p> <p>Zwiększona śmiertelność ptaków w wyniku kolizji z pojazdami mechanicznymi (D01.02 – drogi, autostrady; D01.04 - drogi kolejowe, w tym TGV)</p>



3.	<p>A238 dzięciol średni <i>Dendrocopos medius</i></p>	I		<p>Ograniczenie bazy pokarmowej w wyniku usuwania z lasu martwych i zamierających drzew w trakcie zabiegów sanitarnych (B02.04 - usuwanie martwych i umierających drzew) Zmniejszenie się powierzchni potencjalnego siedliska gatunku w wyniku wyrębu starych drzewostanów dębowych (B02.02 - wycinka lasu; B02.04 - usuwanie martwych i umierających drzew)</p> <p>Zmniejszenie się powierzchni potencjalnego siedliska gatunku w wyniku uproszczenia struktury przestrzennej i wiekowej drzewostanów dębowych lub z udziałem dębu (B02.02 - wycinka lasu)</p> <p>Likwidacja istniejących i potencjalnych miejsc gniazdowania w wyniku usuwanie starych drzew lub drzew z dziuplami w trakcie trzebieży późnych (B02.02 - wycinka lasu; B02.04 - usuwanie martwych i umierających drzew)</p> <p>Zmniejszenie sukcesu lęgowego w wyniku usuwania drzew z dziuplami w trakcie sezonu lęgowego (B02.02 - wycinka lasu; B02.04 - usuwanie martwych i umierających drzew)</p> <p>Zwiększona śmiertelność ptaków w wyniku kolizji z pojazdami mechanicznymi (D01.02 – drogi, autostrady)</p>
		II		<p>Ograniczenie bazy pokarmowej w wyniku usuwania z lasu martwych i zamierających drzew w trakcie zabiegów sanitarnych (B02.04 - usuwanie martwych i umierających drzew) Zmniejszenie się powierzchni potencjalnego siedliska gatunku w wyniku wyrębu starych drzewostanów dębowych (B02.02 - wycinka lasu; B02.04 - usuwanie martwych i umierających drzew)</p> <p>Zmniejszenie się powierzchni potencjalnego siedliska gatunku w wyniku uproszczenia struktury przestrzennej i wiekowej drzewostanów dębowych lub</p>



				<p>z udziałem dębu (B02.02 - wycinka lasu)</p> <p>Likwidacja istniejących i potencjalnych miejsc gniazdowania w wyniku usuwanie starych drzew lub drzew z dziuplami w trakcie trzebieży późnych (B02.02 - wycinka lasu; B02.04 - usuwanie martwych i umierających drzew)</p> <p>Zmniejszenie sukcesu lęgowego w wyniku usuwania drzew z dziuplami w trakcie sezonu lęgowego (B02.02 - wycinka lasu; B02.04 - usuwanie martwych i umierających drzew)</p> <p>Zwiększona śmiertelność ptaków w wyniku kolizji z pojazdami mechanicznymi (D01.02 – drogi, autostrady; D01.04 - drogi kolejowe, w tym TGV)</p>
4.	A321 mucholówka białoszyja <i>Ficedula albicollis</i>	I		<p>Likwidacja istniejących i potencjalnych miejsc gniazdowania w wyniku usuwanie drzew z dziuplami, martwych zamierających w trakcie trzebieży późnych i zabiegów sanitarnych (B02.02 - wycinka lasu; B02.04 - usuwanie martwych i umierających drzew)</p> <p>Zmniejszenie się powierzchni potencjalnego siedliska gatunku w wyniku wyrębu starych drzewostanów (B02.02 - wycinka lasu; B02.04 - usuwanie martwych i umierających drzew)</p> <p>Zmniejszenie się powierzchni potencjalnego siedliska gatunku w wyniku uproszczenia struktury przestrzennej i wiekowej drzewostanów (B07 - Inne rodzaje praktyk leśnych,)</p> <p>Zmniejszenie sukcesu lęgowego w wyniku usuwania drzew z dziuplami w trakcie sezonu lęgowego (B02.02 - wycinka lasu; B02.04 - usuwanie martwych i umierających drzew)</p> <p>Zmniejszenie sukcesu lęgowego w wyniku nieprawidłowo realizowanych zabiegów ochrony czynnej, w tym stosowanie nieodpowiednio skonstruowanych budek lęgowych, umożliwiających</p>



				<p>łatwą penetrację przez drapieżniki oraz niewłaściwe ich rozmieszczenie (G05.07 niewłaściwie realizowane działania ochronne lub ich brak; K03.04 - drapieżnictwo)</p>
		II		<p>Likwidacja istniejących i potencjalnych miejsc gniazdowania w wyniku usuwania drzew z dziuplami, martwych zamierających w trakcie trzebieży późnych i zabiegów sanitarnych (B02.02 - wycinka lasu; B02.04 - usuwanie martwych i umierających drzew)</p> <p>Zmniejszenie się powierzchni potencjalnego siedliska gatunku w wyniku wyrębu starych drzewostanów (B02.02 - wycinka lasu; B02.04 - Usuwanie martwych i umierających drzew)</p> <p>Zmniejszenie się powierzchni potencjalnego siedliska gatunku w wyniku uproszczenia struktury przestrzennej i wiekowej drzewostanów (B07 - Gospodarka leśna - ogólnie)</p> <p>Zmniejszenie sukcesu lęgowego w wyniku usuwania drzew z dziuplami w trakcie sezonu lęgowego (B02.02 - wycinka lasu; B02.04 - usuwanie martwych i umierających drzew)</p> <p>Zmniejszenie sukcesu lęgowego w wyniku nieprawidłowo realizowanych zabiegów ochrony czynnej, w tym stosowanie nieodpowiednio skonstruowanych budek lęgowych, umożliwiających łatwą penetrację przez drapieżniki oraz niewłaściwe ich rozmieszczenie (G05.07 niewłaściwie realizowane działania ochronne lub ich brak; K03.04 - drapieżnictwo)</p>

5. Cele działań ochronnych

Przedmiot ochrony	Stanowisko	Stan ochrony	Cele działań ochronnych	Perspektywa osiągnięcia właściwego stanu ochrony
-------------------	------------	--------------	-------------------------	--



A220 puszczyk uralski <i>Strix uralensis</i>	I	FV	Utrzymanie aktualnego stanu ochrony, poprzez minimalizację zagrożeń	10 lat
	II	FV	Utrzymanie aktualnego stanu ochrony, poprzez minimalizację zagrożeń	10 lat
A236 dzięciol czarny <i>Dryocopus martius</i>	I	FV	Utrzymanie aktualnego stanu ochrony, poprzez minimalizację zagrożeń	10 lat
	II	FV	Utrzymanie aktualnego stanu ochrony, poprzez minimalizację zagrożeń	10 lat
A238 dzięciol średni <i>Dendrocopos medius</i>	I	FV	Utrzymanie aktualnego stanu ochrony, poprzez minimalizację zagrożeń	10 lat
	II	FV	Utrzymanie aktualnego stanu ochrony, poprzez minimalizację zagrożeń	10 lat
A321 mucholówka białoszyja <i>Ficedula albicollis</i>	I	FV	Utrzymanie aktualnego stanu ochrony, poprzez minimalizację zagrożeń	10 lat
	II	FV	Utrzymanie aktualnego stanu ochrony, poprzez minimalizację zagrożeń	10 lat

Utrzymanie aktualnego stanu ochrony, poprzez minimalizację zagrożeń – puszczyk uralski – aktualnie ocena stanu ochrony FV, utrzymanie właściwego stanu ochrony wymaga działań ochronnych minimalizujących oddziaływanie, w tym: ochronę istniejących i potencjalnych miejsc gniazdowania, zmianę sposobów uprawy na terenach wykorzystywanych rolniczo, zwłaszcza przekształcania łąk i pastwisk na grunty orne oraz wprowadzanie wielkoobszarowych upraw monokulturowych, zalesiania terenów otwartych, sukcesji naturalnej, rozbudowy infrastruktury przemysłowej i mieszkalnej w bezpośrednim sąsiedztwie rewirów lęgowych.

Utrzymanie aktualnego stanu ochrony, poprzez minimalizację zagrożeń – dzięciol czarny – aktualnie ocena stanu ochrony FV, utrzymanie właściwego stanu ochrony wymaga działań ochronnych minimalizujących oddziaływanie, w tym: ochronę istniejących i potencjalnych miejsc gniazdowania, zachowanie obszarów żerowiskowych.

Utrzymanie aktualnego stanu ochrony, poprzez minimalizację zagrożeń – dzięciol średni – aktualnie ocena stanu ochrony FV, utrzymanie właściwego stanu ochrony wymaga działań ochronnych minimalizujących oddziaływanie, w tym: ochronę istniejących i potencjalnych miejsc gniazdowania, zachowanie obszarów żerowiskowych.

Utrzymanie aktualnego stanu ochrony, poprzez minimalizację zagrożeń – mucholówka białoszyja – aktualnie ocena stanu ochrony FV, utrzymanie właściwego stanu ochrony wymaga działań ochronnych minimalizujących oddziaływanie, w tym: ochronę istniejących i potencjalnych miejsc gniazdowania.



Moduł C

6. Ustalenie działań ochronnych

Przedmiot ochrony	Działania ochronne						
	Nr i nazwa	Zakres prac	Miejsce realizacji	Termin wykonania	Szacunkowe koszty (w tys. zł)	Podmiot odpowiedzialny za wykonanie	
A220 puszczyk uralski <i>Strix uralensis</i>	Nr	Działania związane z ochroną czynną					
		Nie przewiduje się					
	Nr	Działania związane z utrzymaniem lub modyfikacją metod gospodarowania					
	B1	Ochrona istniejących miejsc gniazdowania puszczyka	Wyznaczenie kęp ochronnych drzewostanu wokół znanych gniazd puszczyka uralskiego o promieniu co najmniej równym wysokości drzewa na którym zlokalizowane jest gniazdo. Wprowadzenie zakazu wszelkich prac leśnych w wyznaczonych kępach ochronnych w okresie od 1 II do 31 lipca. Wyznaczanie kęp prowadzić na podstawie rozpoznania miejsc gniazdowania prowadzonego przez RDOŚ i dodatkowego rozpoznania przez Nadleśnictwo w ramach czynności gospodarczych po uprzednim przeszkoleniu.	w całym obszarze obowiązywania Planu	W całym okresie obowiązywania Planu		RDOŚ Kraków, Nadleśnictwo Niepołomice
	B2	Ochrona gniazd i miejsc gniazdowania ptaków szponiastych	Pozostawianie w trakcie wszelkich prac leśnych drzew z gniazdami ptaków szponiastych wraz z grupą drzew otaczających w promieniu co najmniej równym wysokości drzewa na którym zlokalizowane jest gniazdo. Zaniechanie wszelkich prac leśnych w bezpośrednim sąsiedztwie gniazda w okresie lęgowym	w całym obszarze obowiązywania Planu	W całym okresie obowiązywania Planu		RDOŚ Kraków, Nadleśnictwo Niepołomice
B3	Ochrona potencjalnych	Pozostawianie zamierających i martwych drzew stojących dużych rozmiarów oraz drzew	Tereny leśne w całym obszarze obowiązywania	W całym okresie obowiązywania		Nadleśnictwo Niepołomice,	



	miejsc gniazdowania	dziuplastych dużych rozmiarów (o pierśnicy powyżej 50 cm).	Planu	Planu		właściciele lasów prywatnych
B4	Utrzymanie mozaiki siedlisk	Utrzymanie mozaiki siedlisk leśnych i terenów otwartych (polany, zręby, drogi leśne)	Tereny leśne w całym obszarze obowiązywania Planu	W całym okresie obowiązywania Planu	-	Nadleśnictwo Niepołomice
B5	Utrzymanie lub przywrócenie gospodarki kośno-pasterskiej	Utrzymanie lub przywrócenie kośno-pasterskiego użytkowania na obszarach TUZ sąsiadujących z obszarami występowania gatunku	Kompleksy polno-łąkowe położone pomiędzy głównym kompleksem Puszczy a enklawami Grobla i Grobelczyk oraz Wielkie Błoto	W całym okresie obowiązywania Planu	50-200	Właściciele i zarządcy gruntów,
B6	Utrzymanie integralności terenów otwartych	Utrzymanie integralności terenów otwartych sąsiadujących z obszarami występowania gatunku poprzez kontrolowanie rozwoju zabudowy i terenów przemysłowych. Wszelkie inwestycje realizowane na terenach żerowiskowych puszczyka uralskiego powinny podlegać procedurze oceny oddziaływania na środowisko.	Kompleksy polno-łąkowe położone pomiędzy głównym kompleksem Puszczy a enklawami Grobla i Grobelczyk oraz Wielkie Błoto	W całym okresie obowiązywania Planu	-	Gminy, RDOŚ Kraków, Właściciele i zarządcy gruntów
B7	Utrzymanie powierzchni terenów otwartych	Utrzymanie powierzchni terenów otwartych sąsiadujących z obszarami występowania gatunku poprzez kontrolowanie zalesiania użytków i nieużytków rolnych	Kompleksy polno-łąkowe położone pomiędzy głównym kompleksem Puszczy a enklawami Grobla i Grobelczyk oraz Wielkie Błoto	W całym okresie obowiązywania Planu	-	Gminy, RDOŚ Kraków, Właściciele i zarządcy gruntów
Nr	<i>Działania dotyczące monitoringu realizacji działań ochronnych</i>					
Nie przewiduje się						
Nr	<i>Uzupełnienie stanu wiedzy o przedmiocie ochrony</i>					
B8	Uzupełnienie stanu wiedzy o gatunku	Inwentaryzacja miejsc gniazdowania. Stworzenie bazy danych o miejscach gniazdowania w obszarze dostępnej dla Nadleśniczego	Tereny leśne w całym obszarze obowiązywania Planu	W całym okresie obowiązywania Planu		RDOS Kraków



		Nadleśnictwa Niepołomice i RDOŚ				
A236 dzięciol czarny <i>Dryocopus</i> <i>martius</i>	Nr	<i>Działania związane z ochroną czynną</i>				
		Nie przewiduje się				
	Nr	<i>Działania związane z utrzymaniem lub modyfikacją metod gospodarowania</i>				
	B1	Ochrona istniejących miejsc gniazdowania	W drzewostanach rębnych pozostawianie drzew z dziuplami zajęтыми aktualnie przez dzięciola czarnego wraz z grupą drzew otaczających w promieniu co najmniej równym wysokości drzewa z zajęty dziuplą. W pozostałych drzewostanach pozostawianie drzew z zajęтыми aktualnie przez dzięciola czarnego dziuplami w trakcie wszelkich prac leśnych w ramach tzw. kęp ochronnych drzewostanu. Wyznaczanie kęp prowadzić na podstawie rozpoznania miejsc gniazdowania prowadzonego przez RDOŚ i dodatkowego rozpoznania przez Nadleśnictwo w ramach czynności gospodarczych po uprzednim przeszkoleniu służby leśnej.	Tereny leśne w całym obszarze obowiązywania Planu	W całym okresie obowiązywania Planu	Nadleśnictwo Niepołomice RDOŚ Kraków
	B2	Ochrona potencjalnych miejsc gniazdowania	Pozostawianie drzew dziuplastych jako potencjalnych miejsc gniazdowania gatunku.	Tereny leśne w całym obszarze obowiązywania Planu	W całym okresie obowiązywania Planu	-
B3	Utrzymanie właściwej struktury przestrzennej i wiekowej w drzewostanach rębnych	Pozostawianie w drzewostanach rębnych grup drzew w wieku >100 lat (głównie sosen) odpowiednich do zasiedlenia przez dzięciola czarnego, pozostawiona grupa drzew powinna mieć średnicę co najmniej równą 2-krotnej wysokości najwyższego drzewa w grupie, udział drzew w wieku >100 lat powinien stanowić nie mniej niż 50% grupy.	Tereny leśne w całym obszarze obowiązywania Planu	W całym okresie obowiązywania Planu	-	Nadleśnictwo Niepołomice



B4	Utrzymanie lub odtworzenie łącznych zasobów martwego drewna	Pozostawianie drewna martwego odpowiednio do składu gatunkowego, fazy rozwojowej i zasady zachowania trwałości drzewostanów, ze szczególnym uwzględnieniem drzew martwych stojących w tym dziuplastych, zgodnie z Zasadami Hodowli Lasu i Instrukcją Ochrony Lasu W drzewostanach sosnowych w wieku > 50 lat, średnio, docelowo 5 m ³ /ha „martwego drewna”. W drzewostanach grądowych w wieku powyżej 50 lat, średnio, docelowo 20 m ³ /ha „martwego drewna”. Należy uwzględniać martwe drzewa i części drzew leżących i stojących > 7 cm średnicy w cieńszym końcu, nie wlicza się pniaków.	Obszary leśne w całym obszarze obowiązywania Planu	W całym okresie obowiązywania Planu	-	Nadleśnictwo Niepołomice
B5	Ochrona starodrzewu	Utrzymanie lub zwiększenie aktualnej powierzchni drzewostanów w wieku >100 lat	Obszary leśne w całym obszarze obowiązywania Planu	W całym okresie obowiązywania Planu	-	Nadleśnictwo Niepołomice
Nr	<i>Działania dotyczące monitoringu realizacji działań ochronnych</i>					
Nie przewiduje się						
Nr	<i>Uzupełnienie stanu wiedzy o przedmiocie ochrony</i>					
B6	Uzupełnienie stanu wiedzy o gatunku	Inwentaryzacja miejsc gniazdowania. Stworzenie bazy danych o miejscach gniazdowania w obszarze dostępnej dla Nadleśniczego Nadleśnictwa Niepołomice i RDOŚ	Tereny leśne w całym obszarze obowiązywania Planu	W całym okresie obowiązywania Planu		RDOŚ Kraków
A238 dzięciol średni <i>Dendrocopos medius</i>	Nr	<i>Działania związane z ochroną czynną</i>				
	Nie przewiduje się					
	Nr	<i>Działania związane z utrzymaniem lub modyfikacją metod gospodarowania</i>				



B1	Rozpoznanie miejsc gniazdowania dzięcioła średniego	Oględziny drzew po uprzednim przeszkoleniu w celu rozpoznania miejsc gniazdowania w ramach wyznaczania trzebieży, przygotowania powierzchni zrębowych oraz innych prac gospodarczych .	Tereny leśne w całym obszarze obowiązywania planu	W całym okresie obowiązywania planu		Nadleśnictwo Niepołomice
B2	Ochrona istniejących miejsc gniazdowania	W pozostałych drzewostanach pozostawianie drzew z zajęzami aktualnie przez dzięcioła średniego dziuplami w trakcie prowadzenia wszelkich prac leśnych. Działanie do wykonania po uprzednim przeszkoleniu służby leśnej.	Znane gniazda gatunku w całym obszarze obowiązywania Planu	W całym okresie obowiązywania Planu	-	Nadleśnictwo Niepołomice
B3	Ochrona potencjalnych miejsc gniazdowania	Pozostawianie drzew dziuplastych jako potencjalnych miejsc gniazdowania gatunku.	Obszary leśne w całym obszarze obowiązywania Planu	W całym okresie obowiązywania Planu	-	Nadleśnictwo Niepołomice
B4	Ochrona właściwej struktury przestrzennej i wiekowej w drzewostanach rębnych	Pozostawianie w drzewostanach rębnych grup dębów w wieku >100 lat odpowiednich do zasiedlenia przez dzięcioła średniego, pozostawiona grupa drzew powinna mieć średnicę co najmniej równą 2-krotnej wysokości najwyższego drzewa w grupie, udział drzew w wieku >100 lat powinien stanowić nie mniej niż 50% grupy.	Obszary leśne w całym obszarze obowiązywania Planu	W całym okresie obowiązywania Planu	-	Nadleśnictwo Niepołomice
B5	Ochrona łącznych zasobów martwego drewna	Pozostawianie drewna martwego odpowiednio do składu gatunkowego, fazy rozwojowej i zasady zachowania trwałości drzewostanów, ze szczególnym uwzględnieniem drzew martwych stojących w tym dziuplastych, zgodnie z Zasadami Hodowli Lasu i Instrukcją Ochrony Lasu W drzewostanach sosnowych w wieku > 50 lat, średnio, docelowo 5 m ³ /ha „martwego drewna”. W drzewostanach grądowych w wieku powyżej 50 lat, średnio, docelowo 20	Obszary leśne w całym obszarze obowiązywania Planu	W całym okresie obowiązywania Planu	-	Nadleśnictwo Niepołomice



		m ³ /ha „martwego drewna”. Należy uwzględnić martwe drzewa i części drzew leżących i stojących > 7 cm średnicy w cieńszym końcu, nie wlicza się pniaków.					
B6	Ochrona właściwej struktury wiekowej i przestrzennej drzewostanów	Utrzymanie lub zwiększenie aktualnej powierzchni drzewostanów z dominującym dębem	Obszary leśne w całym obszarze obowiązywania Planu	W całym okresie obowiązywania Planu	-	Nadleśnictwo Niepołomice	
B7	Ochrona starodrzewu	Utrzymanie aktualnej powierzchni drzewostanów dębowych w wieku >100 lat	Obszary leśne w całym obszarze obowiązywania Planu	W całym okresie obowiązywania Planu	-	Nadleśnictwo Niepołomice	
Nr	<i>Działania dotyczące monitoringu realizacji działań ochronnych</i>						
Nie przewiduje się							
Nr	<i>Uzupełnienie stanu wiedzy o przedmiocie ochrony</i>						
B8	Uzupełnienie stanu wiedzy o gatunku	Inwentaryzacja miejsc gniazdowania. Stworzenie bazy danych o miejscach gniazdowania w obszarze dostępnej dla Nadleśniczego Nadleśnictwa Niepołomice i RDOŚ	Tereny leśne w całym obszarze obowiązywania Planu	W całym okresie obowiązywania Planu		RDOS Kraków	
A321 mucholówka bialoszyja <i>Ficedula albicollis</i>	Nr	<i>Działania związane z ochroną czynną</i>					
	Nie przewiduje się						
	Nr	<i>Działania związane z utrzymaniem lub modyfikacją metod gospodarowania</i>					
	B1	Rozpoznanie miejsc gniazdowania	Oględziny drzew po uprzednim przeszkoleniu w celu rozpoznania miejsc gniazdowania w ramach wyznaczania trzebieży, przygotowania powierzchni zrębowych oraz innych prac gospodarczych .	Tereny leśne w całym obszarze obowiązywania planu	W całym okresie obowiązywania planu		Nadleśnictwo Niepołomice



B2	Ochrona potencjalnych i istniejących miejsc gniazdowania	Pozostawianie wszystkich drzew dziuplastych w trakcie prac gospodarczych, z wyjątkiem drzew, przy drogach, ścieżkach i trasach turystycznych, które ze względu na stan rozkładu stanowią zagrożenie dla ludzi. Ww. drzewa dziuplaste stanowiące zagrożenie usuwać poza okresem lęgowym.	Obszary leśne w całym obszarze obowiązywania Planu	W całym okresie obowiązywania Planu	-	Nadleśniczy Nadleśnictwa Niepołomice
Nr	<i>Działania dotyczące monitoringu realizacji działań ochronnych</i>					
Nie przewiduje się						
Nr	<i>Uzupełnienie stanu wiedzy o przedmiocie ochrony</i>					
B3	Uzupełnienie stanu wiedzy o gatunku	Inwentaryzacja miejsc gniazdowania. Stworzenie bazy danych o miejscach gniazdowania w obszarze dostępnej dla Nadleśniczego Nadleśnictwa Niepołomice i RDOS	Tereny leśne w całym obszarze obowiązywania Planu	W całym okresie obowiązywania Planu		RDOS Kraków
B4	Uzupełnianie stanu wiedzy o wpływie budek lęgowych na populację gatunku	Inwentaryzacja budek lęgowych wraz z ich kontrolą celem stwierdzenia sukcesu lęgowego, wpływu drapieżnictwa	tereny leśne w całym obszarze obowiązywania Planu	W całym okresie obowiązywania Planu		RDOS Kraków



7. Ustalenie działań w zakresie monitoringu stanu ochrony przedmiotów ochrony

Przedmiot ochrony	Parametr	Wskaźnik	Zakres prac monitoringowych	Terminy/ częstotliwość	Miejsce	Podmiot odpowiedzialny	Szacowany koszt (w tys. zł)
A220 puszczyk uralski <i>Strix uralensis</i>	Stan populacji gatunku	Liczba zajętych terytoriów	Monitoring gatunku zgodnie z metodyką GIOŚ	III-V, dwukrotnie w okresie obowiązywania planu w odstępie 5 lat	Obszary leśne w całym obszarze obowiązywania Planu	RDOŚ Kraków we współpracy z Nadleśnictwem Niepołomice	80
	Stan siedliska gatunku	Wiek i struktura przestrzenna drzewostanu	Określenie na podstawie opisów taksacyjnych średniego wieku drzewostanów, powierzchni drzewostanów w poszczególnych klasach wieku	W pierwszym i ostatnim roku obowiązywania planu	Obszary leśne w całym obszarze obowiązywania Planu	Nadleśnictwo Niepołomice, RDOŚ Kraków	4
A236 dzięciol czarny <i>Dryocopus martius</i>	Stan populacji gatunku	Liczba zajętych terytoriów	Monitoring gatunku zgodnie z metodyką GIOŚ	III-IV, dwukrotnie w okresie obowiązywania planu w odstępie 5 lat	50% powierzchni leśnej w całym obszarze obowiązywania Planu	RDOŚ Kraków	40
	Stan siedliska gatunku	Wiek i struktura przestrzenna drzewostanu	Określenie na podstawie opisów taksacyjnych średniego wieku drzewostanów, powierzchni drzewostanów w poszczególnych klasach wieku	W pierwszym i ostatnim roku obowiązywania planu	Obszary leśne w całym obszarze obowiązywania Planu	Nadleśnictwo Niepołomice, RDOŚ Kraków	4
		Martwe drewno stojące i leżące	Określenie ilości drewna martwego stojącego i leżącego zgodnie z Instrukcją urządzania lasu	Pod koniec okresu obowiązywania planu	10% losowo wybranych kołowych powierzchni próbnych, wyznaczonych zgodnie z Instrukcją urządzania lasu, na obszarach leśnych w obszarze obowiązywania Planu	Nadleśnictwo Niepołomice, RDOŚ Kraków	50



A238 dzięciol średni <i>Dendrocopos medius</i>	Stan populacji gatunku	Liczba zajętych terytoriów	Monitoring gatunku zgodnie z metodyką GIOŚ	III-IV, dwukrotnie w okresie obowiązywania planu w odstępie 5 lat	10 powierzchni monitoringowych na obszarach leśnych w obszarze obowiązywania Planu obejmujących po 2 oddziały leśne każda (5 w części grądowej i 5 w części borowej Puszczy)	RDOŚ Kraków	10
	Stan siedliska gatunku	Wiek i struktura przestrzenna drzewostanu	Określenie na podstawie opisów taksacyjnych średniego wieku drzewostanów, powierzchni drzewostanów w poszczególnych klasach wieku	W pierwszym i ostatnim roku obowiązywania planu	Obszary leśne w całym obszarze obowiązywania Planu	Nadleśnictwo Niepołomice, RDOŚ Kraków	4
		Martwe drewno stojące i leżące	Określenie ilości drewna martwego stojącego i leżącego zgodnie z Instrukcją urządzania lasu	Pod koniec obowiązywania planu	10% losowo wybranych kołowych powierzchni próbnych na terenie całego obszaru	Nadleśnictwo Niepołomice, RDOŚ Kraków	50
A321 mucholówka białoszyja <i>Ficedula albicollis</i>	Stan populacji gatunku	Liczba zajętych terytoriów	Monitoring gatunku zgodnie z metodyką GIOŚ	IV-V, dwukrotnie w okresie obowiązywania planu w odstępie 5 lat	20 powierzchni monitoringowych na obszarach leśnych w obszarze obowiązywania Planu obejmujące 1 oddział leśny każda (10 w części grądowej i 10 w części borowej Puszczy)	RDOŚ Kraków	30
	Stan siedliska gatunku	Wiek i struktura przestrzenna drzewostanu	Określenie na podstawie opisów taksacyjnych średniego wieku drzewostanów, powierzchni drzewostanów w poszczególnych klasach	W pierwszym i ostatnim roku obowiązywania planu	Obszary leśne w całym obszarze obowiązywania Planu	Nadleśnictwo Niepołomice, RDOŚ Kraków	4



		wieku				
	Obecność drzew dziuplastych i/lub skrzynek lęgowych	Określenie liczby drzew dziuplastych i/lub dostępnych skrzynek lęgowych oraz gatunku zasiedlającego skrzynkę	W pierwszym i ostatnim roku obowiązywania planu	10% losowo wybranych kołowych powierzchni próbnych w obszarach leśnych na terenie obowiązywania Planu	Nadleśnictwo Niepołomice, RDOŚ Kraków	20

8. Wskazania do dokumentów planistycznych

Nazwa dokumentu	Wskazania do zmiany
<p>Uchwała Nr XXVII/319/06 Rady Gminy Bochnia z dnia 26 października 2006 r. w sprawie miejscowego planu zagospodarowania przestrzennego sołectw Gminy Bochnia.</p> <p>(Dz. Urz. Woj. Małop. Nr 267, poz. 1764)</p>	<p>Wskazanie dotyczące obszaru Puszcza Niepołomicka oraz terenów położonych w sąsiedztwie w odległości do 200 m od granicy obszaru:</p> <ul style="list-style-type: none"> Należy wykluczyć możliwość lokalizowania przedsięwzięć mogących zawsze znacząco oddziaływać na środowisko. Należy wprowadzić zapisy będące transpozycją art. 33 ust 1 ustawy o ochronie przyrody: zabrania się podejmowania działań mogących osobno lub w połączeniu z innymi działaniami znacząco negatywnie oddziaływać na cele ochrony obszaru Natura 2000, w tym w szczególności: pogorszyć stan siedlisk przyrodniczych lub siedlisk gatunków roślin i zwierząt, wpłynąć negatywnie na gatunki, dla ochrony których został wyznaczony obszar Natura 2000, lub pogorszyć integralność obszaru Natura 2000 lub jego powiązania z innymi obszarami. Zagrozeniem dla siedlisk gatunków będących przedmiotem
<p>Uchwała Nr XXIII/178/2004 Rady Gminy Kłaj z dnia 1 października 2004 roku w sprawie miejscowego planu zagospodarowania przestrzennego Gminy Kłaj obejmującego miejscowości gminy: Dąbrowa, Grodkowice, Targowisko w ich granicach administracyjnych z wyłączeniem terenów objętych uchwałą Rady Gminy Kłaj nr XII/79/99 z dnia 29 listopada 1999 r.</p> <p>(Dz. Urz. Woj. Małop. z dnia 31 grudnia 2004 r. Nr 464 poz. 5216 ze zm.)</p>	

Uchwała Nr XXXIX/294/2006 Rady Gminy Kłaj z dnia 24 lutego 2006 r. w sprawie miejscowego planu zagospodarowania przestrzennego Gminy Kłaj obejmującego miejscowości gminy: Brzezie, Szarów w ich granicach administracyjnych z wyłączeniem terenów objętych Uchwałą Rady Gminy Kłaj nr XII/79/99 z dnia 29.11.1999 r.

(Dz. Urz. Woj. Małop. z dnia 29 kwietnia 2006 r. Nr 213 poz. 1466 ze zm.)

Uchwała Nr XXXII/502/2005 Rady Gminy Niepołomice z dnia 12 kwietnia 2005 roku w sprawie miejscowego planu zagospodarowania przestrzennego Gminy Niepołomice – obszar „A” MIASTO NIEPOŁOMICE

(Dz. Urz. Woj. Małop. z dnia 9 czerwca 2005 r. Nr 311 poz.2268 ze zm.)

Uchwała nr XXII/125/05 Rady Gminy Drwinia z 31 stycznia 2005 r. w sprawie miejscowego planu zagospodarowania przestrzennego gminy Drwinia w części obejmującej sołectwa Dziewin, Gawłówek, i Mikłuszowice

(Dz. Urz. Woj. Małop. Nr 165, poz.1067)

Uchwała nr XXII/124/05 Rady Gminy Drwinia z 31 stycznia 2005 r. w sprawie miejscowego planu zagospodarowania przestrzennego gminy Drwinia w części obejmującej sołectwa Grobla, Ispina, Niedary, Świniary, i Trawniki

(Dz. Urz. Woj. Małop. Nr 164, poz.1066)

ochrony mogą być w szczególności:

- zmiana przeznaczenia gruntów, w szczególności łąk i pastwisk,
- zalesienia gruntów,
- lokalizowanie obiektów budowlanych i budowli w tym nie wymagających pozwolenia na budowę,
- posadowienie drobnej infrastruktury turystycznej.

Uchwała nr XXII/126/05 Rady Gminy Drwinia z 31 stycznia 2005 r. w sprawie miejscowego planu zagospodarowania przestrzennego gminy Drwinia w części obejmującej sołectwa Bieńkowice, Drwinia, Wola Drwińska, Wyżyce i Zielona

(Dz. Urz. Woj. Małop. Nr 166, poz.1068)

- I. Program ochrony przed powodzią w dorzeczu górnej Wisły, zadanie: „Zabezpieczenie przed zagrożeniem powodziowym doliny Wisły na odcinku od ujścia Skawy do ujścia Dunajca”, inwestycja: „realizacja stopnia wodnego Niepołomice” – **wskazanie:** należy przeprowadzić ocenę oddziaływania na środowisko proponowanej inwestycji, ze szczególnym uwzględnieniem wpływu ww. inwestycji na przedmioty ochrony w obszarze Natura 2000 Puszcza Niepołomska PLB120002.
- II. Program wodno-środowiskowy kraju (Warszawa 2010), rozdział „Program wodno-środowiskowy kraju a działania związane z ochroną przeciwpowodziową”, załącznik: nr 5 pn. ”Ochrona przed powodzią i Dyrektywa Powodziowa w kontekście identyfikacji działań”, zadanie nr 170 „budowa stopnia wodnego Niepołomice” – **wskazanie:** należy przeprowadzić ocenę oddziaływania na środowisko proponowanej inwestycji, ze szczególnym uwzględnieniem wpływu ww. inwestycji na przedmioty ochrony w obszarze Natura 2000 Puszcza Niepołomska PLB120002.

9. Przesłanki sporządzenia planu ochrony

Aktualnie nie istnieje potrzeba tworzenia Planu Ochrony dla całości lub części obszaru Natura 2000 Puszcza Niepołomska PLB120002. Plan zadań ochronnych określa główne przedmioty ochrony, wskazuje zagrożenia oraz definiuje cele i działania ochronne. Obszar Natura 2000 Puszcza Niepołomska jest dobrze rozpoznany, a brakujące informacje zostaną uzupełnione w okresie obowiązywania planu w ramach proponowanych działań monitoringowych oraz realizacji proponowanych działań ochronnych.

10. Projekt weryfikacji SDF obszaru i jego granic

Aktualny SDF – załącznik nr 7

Lp.	Proponowany przebieg granicy na tle istniejących granic obszaru	Uzasadnienie do zmiany
1.	Nie proponuje się korekty granic obszaru	nie dotyczy

11. Zestawienie uwag i wniosków

Lp.	Uwagi i wnioski	Podmiot zgłaszający	Sposób rozpatrzenia / odpowiedź
Moduł A			
1	Wniosek o uzupełnienie Zespołu Lokalnej Współpracy o przedstawiciela Stowarzyszenie Miłośników Ziemi Niepołomickiej	Stowarzyszenie Miłośników Ziemi Niepołomickiej	Uzupełniono skład Zespołu Lokalnej Współpracy.
2	Wniosek o uzupełnienie dokumentacji PZO o dodatkowe przedmioty ochrony jeśli są uzasadnione powody	Klub Przyrodników	Aktualnie brak uzasadnionych powodów do uznania innych gatunków ptaków za przedmioty ochrony w obszarze.
Moduł B			
1	Został złożony postulat, aby w PZO wyraźnie podkreślić, że większość wskazywanych zagrożeń, to zagrożenia potencjalne i aktualnie nie stwierdza się ich istotnego oddziaływania na przedmioty ochrony	Regionalna Dyrekcja Ochrony Środowiska w Krakowie	Istniejące i potencjalne zagrożenia zostały przeanalizowane i opisane w pkt. 4 dokumentacji PZO.
2.	Uwzględnienie w dokumentacji PZO wpływu istniejących i planowanych żwirowni.	Zespół Lokalnej Współpracy	Istniejące i potencjalne zagrożenia zostały przeanalizowane i opisane w pkt. 4 dokumentacji PZO.
3.	Postulat wskazania kryteriów oceny stanu ochrony przedmiotów ochrony.	OTOP	Zaproponowane kryteria oceny stanu ochrony przedmiotów ochrony zostały opisane w pkt. 3 dokumentacji PZO
4.	Postulat analizy wpływu projektowanej żwirowni „Chobot” na stan ochrony przedmiotów ochrony.	Zespół Lokalnej Współpracy	Istniejące i potencjalne zagrożenia zostały przeanalizowane i opisane w pkt. 4 dokumentacji PZO. Analiza wpływu inwestycji na stan ochrony przedmiotów ochrony powinna zostać przeprowadzona w ramach postępowania związanego z wydaniem decyzji środowiskowej.
Moduł C			
1	Zgłoszono postulat aby w PZO uszczegółowić zalecenia ochronne, zwłaszcza zapisy dotyczące ilości „martwego drewna”;	OTOP	Wprowadzono zapisy dotyczące „martwego drewna” w części dotyczącej działań ochronnych.
2	Zgłoszono wniosek, aby ochroną strefową były objęte wszystkie znane gniazda ptaków szponiastych	OTOP	Wprowadzono odpowiednie zapisy dotyczące ochrony gniazd ptaków szponiastych w części dotyczącej działań ochronnych dla puszczyka uralskiego.
3	Zgłoszono wniosek o rezygnację z wyznaczania ze stref ochronnych wokół gniazd dzięcioła średniego	Nadleśnictwo Niepołomice	Zmieniono zapisy dotyczące sposobu ochrony gniazd dzięcioła średniego w części dotyczącej działań ochronnych dla tego gatunku.

4	Zgłoszono wniosek aby zapisy o ochronie znanych gniazd puszczyka uralskiego i gniazd ptaków szponiastych dotyczyły tylko drzewostanów rębnych.	Nadleśnictwo Niepołomice	Zmieniono zapisy dotyczące sposobu ochrony gniazd puszczyka uralskiego i ptaków szponiastych w części dotyczącej działań ochronnych dla tego puszczyka uralskiego.
5	Wskazano na potrzebę korekty granic obszaru i dostosowania jej do granic działek ewidencyjnych	Różne podmioty	Brak merytorycznego uzasadnienia dla proponowanych zmian granic obszaru. Nie przeprowadzono korekty granic obszaru.
6	Złożono wniosek o uwzględnienie w PZO projektu budowy stopnia wodnego „Niepołomice” na Wiśle	RZGW w Krakowie	Aktualnie brak szczegółowych propozycji projektowanej inwestycji w związku z tym brak możliwości przeanalizowania jej wpływu na przedmioty ochrony.
7	Złożono wniosek o uwzględnienie w PZO projektu budowy stopnia wodnego „Niepołomice” i „Podwale” na Wiśle	Stowarzyszenie Miłośników Ziemi Niepołomickiej	Aktualnie brak szczegółowych propozycji projektowanej inwestycji w związku z tym brak możliwości przeanalizowania jej wpływu na przedmioty ochrony.
8.	Zgłoszono postulat, aby w dokumentacji PZO uwzględnić możliwość wykorzystywania przez puszczyka uralskiego także innych miejsc gniazdowania, takich jak ambony myśliwski, stopy gałęzi na ziemi – dodać inne możliwości gniazdowania	Regionalna Dyrekcja Lasów Państwowych w Krakowie	Działanie ochronne B1 dla puszczyka uralskiego opisane w pkt. 6 dokumentacji PZO, obejmuje ochronę wszystkich miejsc gniazdowania także stosów gałęzi czy ambon myśliwskich.
9.	Przedstawiono postulat aby w PZO zapisy o ochronie strefowej znanych gniazd puszczyka uralskiego i wszystkich gniazd ptaków szponiastych dotyczyły tylko drzewostanów rębnych. W pozostałych drzewostanach takie drzewa są pozostawiane, pozostawiane są także drzewa dziuplaste wraz z drzewami sąsiadującymi.	Nadleśnictwo Niepołomice,	Odpowiednie zapisy zostały wprowadzone w pkt. 6 dokumentacji PZO. Ochrona strefowa czynny gniazd puszczyka uralskiego oraz ptaków szponiastych jest szczególnie ważna w drzewostanach rębnych. Jednak z punktu widzenia ochrony gatunku istotna jest także ochrona gniazd także w pozostałych drzewostanach, zwłaszcza w okresie lęgowym.
10.	Przedstawiono propozycję, aby ochrona istniejących gniazd polegała nie na wyznaczaniu stref ochronnych ale na zachowaniu fragmentu drzewostanu w promieniu równym wysokości drzewa na którym znajduje się gniazdo	OTOP, RDOŚ Kraków	Zapisy w pkt. 6 dokumentacji PZO zostały odpowiednio zmienione
11.	Przedstawiono propozycję zwiększenia powierzchni ochrony rezerwatowej na terenie Puszczy.	Zespół Lokalnej Współpracy	Dla zachowania właściwego stanu ochrony przedmiotów ochrony w obszarze Natura 2000 Puszcza Niepołomicka nie istnieje potrzeba zwiększania powierzchni ochrony rezerwatowej.
12.	Przedstawiono postulat określenia zasobów „martwego drewna” na terenie Puszczy.	Zespół Lokalnej Współpracy	Odpowiednie zapisy zostały wprowadzone w pkt. 7 dokumentacji PZO.
13.	Przedstawiono postulat preferowania naturalnych miejsc gniazdowania dla muchołówki białoszyjej.	Zespół Lokalnej Współpracy	Działania ochronne dla muchołówki białoszyjej zaproponowane w pkt. 6 dokumentacji PZO są zgodnie z przedstawionym postulatem.
14.	Przedstawiono postulat, że siedliskiem gatunków „waloryzujących” powinny być wszystkie obszary leśne na terenie obszaru.	OTOP	Od początku prac nad PZO dla obszaru Puszcza Niepołomicka jako siedlisko gatunków waloryzujących



			traktowano wszystkie tereny leśne w granicach obszaru.
15.	Uzupełnienie zapisów o kompleksach polno-łąkowych o tereny Wielkiego Błota.	Zespół Lokalnej Współpracy	Odpowiednie zapisy zostały wprowadzone w pkt. 6 dokumentacji PZO.
16.	Doprecyzowanie zapisu „Wyznaczenie stref ochronnych wokół wszystkich znanych gniazd ptaków szponiastych i bociana czarnego jako potencjalnych miejsc gniazdowania gatunku.” – określenie wielkości strefy.	Zespół Lokalnej Współpracy	Odpowiednie zapisy zostały wprowadzone w pkt. 6 dokumentacji PZO.

12. Literatura

1. Czuchnowski R. 1993. Ekologia rozrodu puszczyka uralskiego *Strix uralensis* w Puszczy Niepołomickiej. Remiz 1993, 2(1): 7-12.
2. Czuchnowski R. 1993. Ptaki drapieżne Puszczy Niepołomickiej w latach 1987-1990. Not. Ornit. 34: 313-318.
3. Czuchnowski R. 1993. Puszczyk uralski *Strix uralensis* w Puszczy Niepołomickiej w 1992 roku. Chrońmy Przyr. Ojcz. 49, 4: 94-97.
4. Czuchnowski R. 2004. Puszcza Niepołomicka. W: P. O. Sidło, B. Błaszowska, P. Chylarecki (red.) Ostoje ptaków o randze europejskiej w Polsce. OTOP, Warszawa.
5. Draus B. 2008. Waloryzacja przyrodnicza zachodniej części Polany Chobot (Puszcza Niepołomicka) w perspektywie budowy zwirowni na obszarze sieci Natura 2000. Msc. FWIE, Kraków.
6. Głowaciński Z. 1975. Ptaki Puszczy Niepołomickiej (Studium faunistyczno-ekologiczne). Acta Zool. Cracov. 20, 1: 1-87.
7. Głowaciński Z. 1975. Succession of bird communities in successional series of a deciduous forest. Ekol. Pol. 23, 2: 231-263.
8. Głowaciński Z. 1981. Lęgowa awifauna lasów podlegających sukcesji allogeniczej w Puszczy Niepołomickiej. Stud. Ośr. Dok. Fizjogr. PAN. 9: 229-253.
9. Inwentaryzacja ornitologiczna wybranych gatunków ptaków obszaru Europejskiej Sieci Ekologicznej Natura 2000 Puszcza Niepołomicka PLB120002 wykonana przez Fundację Wspierania Inicjatyw Ekologicznych i Stowarzyszenie Ochrony Sów na zlecenie Wojewódzkiego Konserwatora Przyrody w Krakowie. Msc., 2008, Kraków.
10. Kus K. 2008. Inwentaryzacja ornitologiczna wybranych gatunków ptaków obszaru Europejskiej Sieci Ekologicznej Natura 2000 Puszcza Niepołomicka PLB120002. Msc, FWIE i SOS, Kraków.
11. Perzanowska J., Grzegorzczak M. (red.) 2009. Obszary Natura 2000 w Małopolsce. IOP PAN, Kraków, s. 213-219.
12. Perzanowska J., Makomaska-Juchiewicz M., Cierlik G., Król W., Tworek S., Kotońska B., Okarma H. 2005. Korytarze ekologiczne w Małopolsce. INOŚ UJ i IOP PAN, Kraków.
13. Powszechna inwentaryzacja przyrodnicza w Lasach Państwowych. Generalna Dyrekcja Lasów Państwowych w Warszawie, 2007.
14. PUL 2011. Plan Urządzenia Lasu na okres gospodarczy od 1 stycznia 2012 do 31 grudnia 2021. Msc. Biuro Urządzania Lasu i Geodezji Leśnej, Oddział w Krakowie.
15. Ruprecht A. L., Szwarzak A. 1988. Atlas rozmieszczenia sów *Strigiformes* w Polsce. Studia Naturae A, 32: 95-99.



**INFRASTRUKTURA
I ŚRODOWISKO**
NARODOWA STRATEGIA SPÓJNOŚCI



UNIA EUROPEJSKA
EUROPEJSKI FUNDUSZ
ROZWOJU REGIONALNEGO



16. Walasz K., Mielczarek P. (red.) 1992. Atlas ptaków lęgowych Małopolski 1985-1991. Biologica Silesiae. Wrocław.
17. Wasilewski J. 1990. Dynamics of the abundance and consumption of birds of prey in the Niepołomice Forest. Acta Zool. Cracov. 33, 10: 173-213.
18. Wilk T. 2010. Puszcza Niepołomicka. W: Wilk T., Jujka M., Krogulec J., Chylarecki P. (red.) Ostoje ptaków o znaczeniu międzynarodowym w Polsce. OTOP, Marki.
19. Wilk T., Bobrek R., Paciora K., Springer S. 2012. Wybrane ptaki lęgowe Puszczy Niepołomickiej w latach 2004-2011. Msc.



13. Minimalne wymagania techniczne przekazywanych materiałów przestrzennych

1. Wyniki inwentaryzacji przyrodniczych, a także wszelkie inne dane o charakterze przestrzennym, będące wynikiem prac nad Planem Zadań Ochrony dla obszaru Natura 2000 wykonawca przekazuje w formie cyfrowych warstw wektorowych używanych w systemach informacji przestrzennej (GIS) oraz cyfrowych map tematycznych.
2. Warstwy wektorowe mają spełniać wymagania:
 - a. Sporządzone zgodnie ze „Standardem Danych GIS w ochronie przyrody” z uwzględnieniem dokumentu pn. „Adaptacja Standardu Danych GIS w ochronie przyrody na potrzeby gromadzenia danych przestrzennych dla projektu POIS.05.03.00-00-186/09 pn. „Opracowanie planów zadań ochronnych dla obszarów Natura 2000 na obszarze Polski” w roku 2011” – dostępny u zamawiającego
 - b. Układ współrzędnych "PUWG 1992" (EPSG: 2180)
 - c. Format pliku w którym wykonawca przekaże zleceniodawcy dane to obligatoryjnie ESRI shapefile (*.shp), ewentualnie dodatkowo formaty danych na których pracuje dany RDOŚ.
3. Informacje przestrzenne mają posiadać tzw. metadane zgodne z dyrektywą INSPIRE. Do metadanych należą informacje m.in. o źródle danych, aktualności, właścicieli, organie referencyjnym itp. – AGREGACJA DO STANU JEDEN PLAN, JEDNE METADANE?
4. Cyfrowe mapy tematyczne przedstawiające wyniki inwentaryzacji powinny być sporządzone w oparciu o mapy państwowego zasobu geodezyjnego i kartograficznego (SPRAWDZIĆ BEZPŁATNOŚĆ GEOPORTALU). Podkład rastrowy ma spełniać wymagania:
 - a. Skala 1:10 000
 - b. Kolor (RGB 24bit)
 - c. Skalibrowany do układu współrzędnych PUWG 1992 i zapisany w pliku TIFF niosącym informacje o georeferencji, tzw. GeoTIFF
5. Wydruki cyfrowych map tematycznych mają spełniać wymagania:
 - a. Format co najmniej A3
 - b. Opatrzony znakami graficznymi i logotypami zgodnie z wymaganiami POIŚ
 - c. Rozdzielczość wydruku nie mniejsza niż 300dpi
6. Skany map, o których mowa między innymi w punkcie 2.5. należy wykonać w rozdzielczości nie niższej niż 300 dpi.

14. Instrukcja wypełniania Standardowego Formularza Danych GDOŚ 2010

Zgodnie z instrukcją wypełniania SDF wersja 2010.1 z maja 2010 roku przekazaną przez Zamawiającego (http://www.gdos.gov.pl/files/n2000/Instrukcja-wypelniania_SDF_final.pdf).

15. Spis treści

Dla dokumentów w formacie PDF, w których tworzony będzie spis treści zaleca się wykonanie tzw. aktywnego spisu treści - odnośników do poszczególnych sekcji dokumentów pozwalające na przyspieszenie i optymalizację pracy na obszernych dokumentach. Aktywny spis treści można wykonać w popularnych edytorach tekstu, takich jak Microsoft Word 2007 czy edytor tekstu Writer darmowego pakietu oprogramowanie biurowego OpenOffice.