

**ZARZĄDZENIE**  
**REGIONALNEGO DYREKTORA OCHRONY ŚRODOWISKA W KRAKOWIE**  
**z dnia 2014 r.**  
**w sprawie ustanowienia planu zadań ochronnych dla obszaru Natura 2000 Pasma Policy**  
**PLB120006**

Na podstawie art. 28 ust. 5 ustawy z dnia 16 kwietnia 2004 r. o ochronie przyrody (Dz. U. z 2015 r. poz. 1651) zarządza się, co następuje:

§ 1. Ustanawia się plan zadań ochronnych dla obszaru Natura 2000 Pasma Policy PLB120006, zwanego dalej „obszarem Natura 2000”.

§ 2. Opis granic obszaru Natura 2000 określa załącznik nr 1 do zarządzenia.

§ 3. Mapę obszaru Natura 2000 stanowi załącznik nr 2 do zarządzenia.

§ 4. Identyfikację istniejących i potencjalnych zagrożeń dla zachowania właściwego stanu ochrony gatunków ptaków i ich siedlisk będących przedmiotami ochrony określa załącznik nr 3 do zarządzenia.

§ 5. Cele działań ochronnych określa załącznik nr 4 do zarządzenia.

§ 6. Działania ochronne i działania monitoringowe ze wskazaniem podmiotów odpowiedzialnych za ich wykonanie określa załącznik nr 5 do zarządzenia.

§ 7. Wskazania do zmian w istniejących miejscowych planach zagospodarowania przestrzennego Gminy Zawoja oraz istniejącego studium uwarunkowań i kierunków zagospodarowania przestrzennego gminy Zawoja, dotyczące eliminacji lub ograniczenia zagrożeń wewnętrznych lub zewnętrznych, niezbędne dla utrzymania lub odtworzenia właściwego stanu ochrony gatunków ptaków i ich siedlisk, dla których ochrony wyznaczono obszar Natura 2000, określa załącznik nr 6 do zarządzenia.

§ 8. Zarządzenie wchodzi w życie po upływie 14 dni od dnia ogłoszenia.

Załącznik Nr 1 do zarządzenia  
Regionalnego Dyrektora Ochrony Środowiska w Krakowie  
z dnia ..... 2014 r.

### Opis granic obszaru Natura 2000

Granice obszaru Natura 2000 opisano w postaci współrzędnych punktów jej załamania w układzie współrzędnych płaskich prostokątnych PL-1992:

Lp.	X	Y
1	542755,04	193391,34
2	542714,32	193457,56
3	542644,95	193528,67
4	542624,10	193649,12
5	542540,00	193748,91
6	542496,49	193821,49
7	542491,51	193875,52
8	542465,50	193943,59
9	542453,25	193966,87
10	542441,75	193982,25
11	542419,68	194011,79
12	542404,47	194037,22
13	542389,08	194062,95
14	542373,86	194084,64
15	542388,06	194114,97
16	542394,93	194129,65
17	542419,88	194184,65
18	542433,32	194214,89
19	542434,14	194216,73
20	542445,11	194241,41
21	542452,22	194288,90
22	542465,03	194374,43
23	542477,82	194459,15
24	542494,91	194517,21
25	542529,42	194599,24
26	542548,54	194644,70
27	542564,46	194765,86
28	542568,40	194827,46
29	542570,84	194865,63
30	542576,10	194899,22
31	542590,47	194990,92
32	542594,50	195016,57
33	542598,95	195047,10
34	542603,52	195078,40
35	542607,02	195100,79
36	542617,11	195165,45
37	542628,85	195190,24
38	542387,87	195439,31
39	542715,25	195789,26
40	542772,25	195876,95
41	542900,13	196141,48
42	542919,13	196152,44
43	542957,13	196164,86
44	542986,36	196169,98

Lp.	X	Y
45	543025,09	196157,56
46	543063,82	196137,09
47	543080,62	196123,21
48	543095,97	196120,29
49	543108,39	196129,06
50	543112,78	196144,40
51	543112,78	196163,40
52	543238,47	196102,75
53	543242,85	196076,44
54	543250,16	196050,87
55	543257,47	196030,40
56	543278,66	196007,75
57	543321,77	195976,33
58	543475,23	195901,06
59	543559,27	195977,06
60	543582,65	195998,98
61	543599,46	196001,91
62	543620,65	196000,44
63	543649,15	195996,06
64	543683,50	195993,87
65	543698,84	195997,52
66	543705,42	196007,02
67	543695,92	196035,52
68	543655,73	196131,98
69	543648,42	196167,79
70	543648,42	196184,59
71	543651,34	196194,82
72	543667,42	196199,94
73	543683,50	196197,02
74	543706,15	196178,02
75	543749,27	196145,13
76	543760,96	196264,25
77	543775,57	196306,63
78	543797,50	196340,24
79	543820,88	196406,01
80	543936,34	196454,24
81	544132,18	196530,24
82	544257,87	196558,01
83	544392,33	196566,78
84	544510,71	196581,39
85	544564,79	196372,40
86	544614,48	196147,33
87	544626,17	196132,71
88	544667,09	196093,25

Lp.	X	Y
89	544743,09	196053,79
90	544892,17	195989,48
91	545007,63	195936,87
92	545063,16	195916,41
93	545126,62	195951,48
94	545232,70	196103,48
95	545400,77	196391,40
96	545450,46	196457,17
97	545497,23	196463,01
98	545520,62	196454,24
99	545523,54	196425,01
100	545506,00	196392,86
101	545513,31	196360,71
102	545513,31	196306,63
103	545506,00	196141,48
104	545684,31	196172,17
105	545824,61	196217,48
106	545995,61	196432,32
107	546112,53	196362,17
108	546192,91	196290,55
109	546292,29	196378,24
110	546499,83	196448,40
111	546577,29	196483,47
112	546436,98	196691,01
113	546523,21	196805,01
114	546717,59	196712,93
115	546871,05	196638,39
116	546878,36	196524,40
117	546948,51	196512,70
118	547081,51	196524,40
119	547112,20	196581,39
120	547164,82	196549,24
121	547213,05	196528,78
122	547264,20	196509,78
123	547297,81	196501,01
124	547327,04	196498,09
125	547361,23	196480,55
126	547417,66	196451,32
127	547544,81	196404,55
128	547726,04	196338,78
129	547768,42	196327,09
130	547809,34	196327,09
131	547847,34	196328,55
132	547897,03	196350,48

Lp.	X	Y
133	547983,26	196389,94
134	548068,54	196291,35
135	548039,21	196255,26
136	548000,71	196206,75
137	547959,58	196155,73
138	547913,15	196101,81
139	547868,49	196046,59
140	547828,00	195996,29
141	547789,26	195950,50
142	547747,84	195898,10
143	547696,50	195836,35
144	547656,53	195791,30
145	547610,13	195736,70
146	547574,62	195694,64
147	547540,44	195653,50
148	547508,60	195617,33
149	547502,74	195610,67
150	547461,26	195560,23
151	547422,43	195509,01
152	547411,26	195485,43
153	547407,14	195437,94
154	547421,98	195390,55
155	547434,18	195345,39
156	547441,95	195316,71
157	547458,17	195262,97
158	547473,10	195209,14
159	547476,31	195198,57
160	547489,47	195155,28
161	547505,73	195101,90
162	547522,05	195044,46
163	547533,93	195003,99
164	547540,76	194981,04
165	547553,02	194939,92
166	547592,51	194901,73
167	547613,28	194840,17
168	547603,65	194801,09
169	547601,41	194770,08
170	547603,98	194722,50
171	547618,17	194679,57
172	547631,60	194641,05
173	547633,38	194635,92
174	547610,66	194622,45
175	547453,35	194529,20
176	547372,28	194481,14
177	547344,42	194464,62
178	547153,76	194339,33
179	547073,97	194286,90
180	547073,90	194286,81
181	547058,49	194300,97
182	547057,91	194301,50
183	547030,44	194333,47
184	547018,59	194347,25
185	547013,64	194344,86

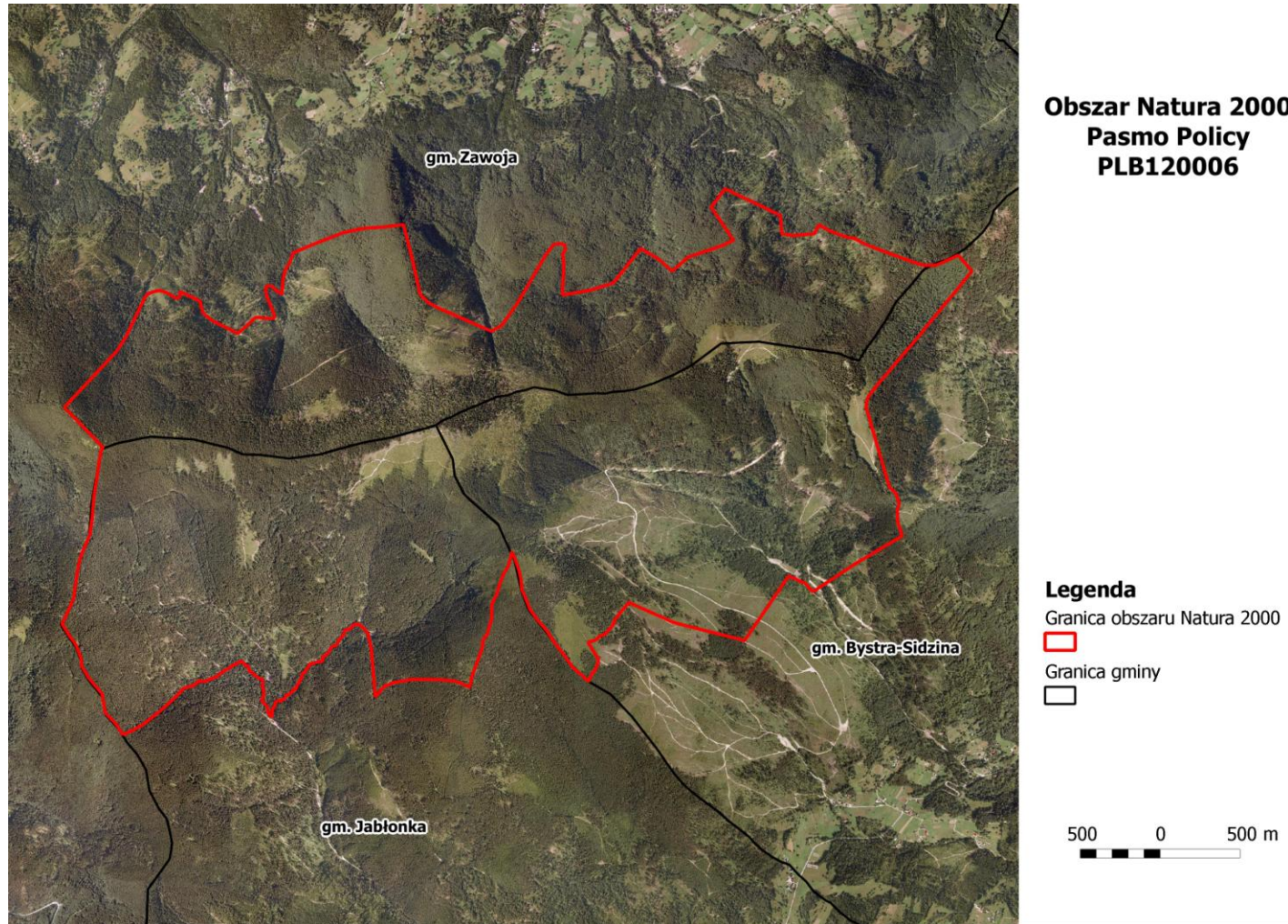
Lp.	X	Y
186	547001,03	194347,83
187	546958,04	194370,63
188	546940,95	194375,80
189	546921,96	194385,86
190	546830,16	194250,64
191	546812,78	194225,04
192	546722,35	194093,78
193	546699,47	194060,57
194	546645,54	193981,77
195	546640,19	193983,74
196	546518,14	194014,11
197	546425,86	194037,07
198	546425,84	194037,09
199	546345,21	194057,59
200	546254,70	194080,63
201	546200,83	194094,34
202	546185,81	194101,33
203	546175,07	194106,12
204	546026,40	194172,43
205	545978,40	194194,38
206	545922,36	194220,01
207	545920,64	194218,04
208	545888,43	194181,06
209	545851,63	194135,30
210	545835,10	194113,90
211	545821,83	194077,84
212	545772,03	194020,30
213	545742,29	194011,86
214	545727,88	193999,56
215	545719,64	193987,91
216	545665,88	193970,23
217	545697,29	193918,76
218	545731,15	193864,97
219	545729,63	193851,13
220	545721,85	193822,84
221	545705,15	193790,49
222	545681,77	193758,43
223	545669,92	193725,48
224	545627,59	193764,81
225	545575,94	193809,29
226	545567,68	193819,75
227	545551,55	193840,15
228	545548,62	193844,36
229	545517,55	193889,00
230	545454,75	193970,74
231	545405,71	194046,36
232	545350,04	194111,45
233	545347,12	194114,87
234	545303,10	194176,68
235	545270,60	194257,17
236	545250,96	194303,23
237	545250,62	194308,12
238	545246,69	194364,08

Lp.	X	Y
239	545234,97	194415,76
240	545227,11	194442,16
241	545205,33	194500,63
242	545196,99	194519,17
243	545189,76	194536,93
244	545180,82	194492,90
245	545166,20	194444,67
246	545145,90	194411,05
247	545138,43	194398,63
248	545124,55	194365,74
249	545112,12	194328,48
250	545101,89	194295,59
251	545095,32	194272,94
252	545075,59	194234,21
253	545066,82	194213,75
254	545062,43	194195,48
255	545063,89	194164,06
256	545061,70	194112,90
257	545055,86	194094,63
258	545045,63	194060,29
259	545036,13	194019,37
260	545016,40	193998,17
261	545009,09	193983,56
262	545005,43	193941,17
263	544980,59	193866,64
264	544963,05	193823,52
265	544936,01	193747,52
266	544927,24	193689,06
267	544867,32	193716,10
268	544823,48	193729,26
269	544769,40	193735,10
270	544680,25	193738,02
271	544561,87	193738,02
272	544447,14	193718,29
273	544388,68	193693,45
274	544334,60	193629,14
275	544309,76	193928,75
276	544289,29	194022,29
277	544271,76	194048,60
278	544235,56	194080,57
279	544213,61	194085,40
280	544187,66	194069,68
281	544175,59	194051,82
282	544153,13	194051,20
283	544138,77	194040,13
284	544140,78	194022,66
285	544127,46	194008,58
286	544120,60	193995,06
287	544102,65	193983,13
288	544093,59	193952,79
289	544065,25	193944,76
290	544055,27	193933,82
291	544044,89	193909,91

Lp.	X	Y
292	544022,50	193886,43
293	544008,12	193882,99
294	544006,23	193868,84
295	544004,28	193856,60
296	543997,26	193848,78
297	543984,26	193850,71
298	543960,79	193845,48
299	543936,69	193835,29
300	543923,80	193833,40
301	543890,96	193781,45
302	543877,03	193775,73
303	543876,73	193758,96
304	543856,00	193716,86
305	543847,07	193709,38
306	543839,48	193680,98
307	543828,98	193674,97
308	543818,66	193676,21
309	543811,60	193656,20
310	543795,90	193645,48
311	543777,73	193641,55
312	543767,74	193617,27
313	543750,41	193610,31
314	543743,03	193601,73
315	543731,76	193609,79
316	543715,02	193599,99
317	543706,80	193589,67
318	543704,90	193569,05
319	543693,76	193558,84
320	543687,69	193544,19
321	543689,83	193535,49
322	543689,17	193532,05
323	543688,90	193514,52
324	543688,10	193512,14
325	543685,11	193503,20
326	543667,32	193525,19
327	543660,92	193541,28
328	543660,88	193563,90
329	543623,77	193607,30
330	543627,00	193616,53
331	543638,65	193649,77
332	543633,71	193673,43
333	543628,35	193699,08
334	543629,61	193737,51
335	543624,54	193739,20
336	543596,22	193751,49
337	543568,34	193776,15
338	543543,48	193794,36
339	543544,58	193807,11
340	543537,92	193824,36
341	543527,30	193823,60
342	543521,60	193823,18
343	543511,17	193838,88
344	543501,81	193848,80

Lp.	X	Y
345	543489,90	193850,62
346	543487,72	193849,44
347	543429,85	193817,96
348	543425,58	193814,25
349	543413,79	193804,03
350	543395,06	193797,58
351	543340,79	193755,87
352	543338,69	193754,26
353	543336,45	193752,53
354	543295,21	193739,21
355	543269,62	193724,68
356	543229,85	193729,49
357	543202,64	193702,75
358	543136,87	193684,14
359	543067,99	193612,16
360	543066,33	193610,69
361	542984,53	193538,12
362	542908,06	193478,43
363	542907,08	193477,63
364	542879,47	193455,20
365	542813,83	193418,85
366	542809,38	193416,77
367	542757,30	193392,40
368	542755,04	193391,34

### Mapa obszaru Natura 2000



**Identyfikacja istniejących i potencjalnych zagrożeń dla zachowania właściwego stanu ochrony gatunków ptaków i ich siedlisk będących przedmiotami ochrony**

L.p.	Przedmiot ochrony	Zagrożenie	Opis zagrożenia
1	A108 głuszec <i>Tetrao</i> <i>urogallus</i>	<b>Istniejące</b>	
		B02.02 Wycinka lasu	Działania z zakresu gospodarki leśnej wynikające z występowania klęsk żywiołowych i innych czynników zagrażających trwałości lasów (np. gradacji szkodników). Dotyczy także płoszenia ptaków w trakcie prowadzenia prac z zakresu gospodarki leśnej w okresie toków, gniazdowania i wodzenia piskląt.
		F03.01 Polowanie	Polowania na zwierzynę łowną prowadzone w okolicach tokowisk w okresie godowym głuszca i w czasie wodzenia piskląt.
		F04.02 Zbieractwo grzybów, porostów, jagód itp.	Płoszenie i niepokojenie ptaków w trakcie zbierania jagód.
		G01.03 Pojazdy zmotoryzowane	Płoszenie ptaków, zwłaszcza w okresie toków, gniazdowania i wodzenia młodych, przez pojazdy mechaniczne: quady, motory krosowe, skutery śnieżne itp.
		K02.01 Zmiana składu gatunkowego (sukcesja)	Naturalny proces zarastania siedlisk i tokowisk głuszca.
		K03.04 Drapieżnictwo	Obecność lisa, kruka i innych drapieżników, a także dużej aktywności dzików. Zwierzęta te mogą powodować istotne straty w lęgach ptaków.
		<b>Potencjalne</b>	
		F03.02.01 Kolekcjonowanie	Zbieranie zrzutów jelenich w okresie okołotokowiskowym.
		F03.02.03 Chwywanie, trucie, kłusownictwo	Kłusownictwo, wybieranie jaj z gniazd, penetracja terenu przy poszukiwaniu piór do celów kolekcjonerskich.
		G01.02 Turystyka piesza, jazda konna i jazda na pojazdach niezmotoryzowanych	Płoszenie ptaków w wyniku ruchu turystycznego może być istotne zwłaszcza w okresie toków, gniazdowania i wodzenia piskląt, szczególne ryzyko stwarza turystyka rozproszona.
		G02 Infrastruktura sportowa i rekreacyjna	Budowa nowych baz turystycznych i infrastruktury sportowej kosztem siedlisk głuszca. Zagrożenie związane jest ze zmianami przeznaczenia gruntów, skutkiem których może być utrata siedlisk (wylesienia) oraz zwiększeniem antropopresji i wzmożeniem ruchu turystycznego w wyższych partiach masywu Policy.
		K03.02 Pasożytnictwo	Ryzyko związane z możliwością przeniesienia patogenu z bażantów na głuszca (zagrożenie udokumentowane z innych terenów).

		K05.01 Zmniejszenie płodności / depresja genetyczna (inbredowa) u zwierząt	Zagrożenie związane ze znacznym stopniem izolacji populacji.
2	A217 sóweczka <i>Glaucidium passerinum</i>	<b>Istniejące</b>	
		K03.04 Drapieźnictwo	Drapieźnictwo wynikające z dość małego zagęszczenia podrostu i podszytu na części siedlisk sóweczki.
		<b>Potencjalne</b>	
		B02.02 Wycinka lasu	Działania z zakresu gospodarki leśnej wynikające z występowania klęsk żywiołowych i innych czynników zagrażających trwałości lasów (np. gradacji szkodników). Dotyczy także płoszenia ptaków w trakcie prowadzenia prac z zakresu gospodarki leśnej w pobliżu gniazd w okresie lęgowym.
		B02.04 Usuwanie martwych i umierających drzew	Usuwanie drzew dziuplastych i wszystkich drzew martwych i umierających.
3	A239 dzięcioł biało grzbiety <i>Dendrocopos leucotos</i>	<b>Potencjalne</b>	
		B02.02 Wycinka lasu	Działania z zakresu gospodarki leśnej wynikające z występowania klęsk żywiołowych i innych czynników zagrażających trwałości lasów (np. gradacji szkodników). Dotyczy także płoszenia ptaków w trakcie prowadzenia prac z zakresu gospodarki leśnej w pobliżu gniazd w okresie lęgowym.
		B02.04 Usuwanie martwych i umierających drzew	Usuwanie drzew dziuplastych i wszystkich drzew martwych i umierających.
4	A241 dzięcioł trójpalczasty <i>Picoides tridactylus</i>	<b>Potencjalne</b>	
		B02.02 Wycinka lasu	Działania z zakresu gospodarki leśnej wynikające z występowania klęsk żywiołowych i innych czynników zagrażających trwałości lasów (np. gradacji szkodników). Dotyczy także płoszenia ptaków w trakcie prowadzenia prac z zakresu gospodarki leśnej w pobliżu gniazd w okresie lęgowym.
		B02.04 Usuwanie martwych i umierających drzew	Usuwanie drzew dziuplastych i wszystkich drzew martwych i umierających.
5	A282 drozd obrożny <i>Turdus torquatus</i>	<b>Istniejące</b>	
		G01.03 Pojazdy zmotoryzowane	Płoszenie, istotne zwłaszcza w okresie godowym.
		<b>Potencjalne</b>	
		B02.02 Wycinka lasu	Działania z zakresu gospodarki leśnej wynikające z występowania klęsk żywiołowych i innych czynników zagrażających trwałości lasów (np. gradacji szkodników). Dotyczy także płoszenia ptaków w trakcie prowadzenia prac z zakresu gospodarki leśnej w siedlisku gatunku, w okresie lęgowym (dotyczy drzewostanów iglastych).
		G01.02 Turystyka piesza, jazda konna i jazda na pojazdach niezmotoryzowanych	Płoszenie istotne zwłaszcza w okresie godowym przy zwiększeniu natężenia ruchu turystycznego.

	G02 Infrastruktura sportowa i rekreacyjna	Utrata siedlisk na skutek wielkopowierzchniowej wycinki drzewostanu oraz zwiększenie penetracji terenu przez ludzi w związku z budową nowych baz turystycznych i infrastruktury sportowej.
	K03.01 Konkurencja	Potencjalna konkurencja ze strony kosa i paszkota sporadycznie obserwowanego w rejonie Policy.



### Cele działań ochronnych

L.p.	Przedmiot ochrony	Cele działań ochronnych
1	A108 głuszc <i>Tetrao urogallus</i>	Poprawa parametrów siedliska z U1 na FV oraz perspektywy ochrony gatunku ocenionych na poszczególnych stanowiskach na U1 (poprawa do FV) lub U2 (poprawa do U1) poprzez ograniczenie ryzyka niepokojenia ptaków w rejonie tokowisk i ich przekształcania. Utrzymanie parametrów siedliska ocenionych na poszczególnych stanowiskach na ocenę FV poprzez dostosowanie formy i intensywności użytkowania lasu do potrzeb życiowych głuszca.
2	A217 sóweczka <i>Glaucidium passerinum</i>	Utrzymanie ocenionych na poszczególnych stanowiskach na ocenę FV oraz poprawa ocenionych na poszczególnych stanowiskach parametrów siedliska z U1 na FV poprzez dostosowanie dotychczasowej formy i intensywności użytkowania lasu do potrzeb życiowych sóweczki.
4	A239 dzięcioł białogrzbiety <i>Dendrocopos leucotos</i>	Poprawa parametrów siedliska z U1 na FV i U2 na U1 ocenionych na poszczególnych stanowiskach na ocenę U1 i U2 poprzez dostosowanie dotychczasowej formy i intensywności użytkowania lasu do potrzeb życiowych dzięcioła białogrzbietego.
5	A241 dzięcioł trójpalczasty <i>Picoides tridactylus</i>	Poprawa parametrów siedliska z U1 na FV i U2 na U1 ocenionych na poszczególnych stanowiskach na ocenę U1 i U2 poprzez dostosowanie dotychczasowej formy i intensywności użytkowania lasu do potrzeb życiowych dzięcioła trójpalczastego.
6	A282 drozd obrożny <i>Turdus torquatus</i>	Utrzymanie parametrów siedliska poprzez utrzymanie dotychczasowej formy i intensywności użytkowania lasu.

Wyjaśnienia:

\* - FV (stan właściwy), U1 (stan niezadawalający) – symbole oceny parametrów stanu ochrony siedliska przyrodniczego lub gatunku (Rozporządzenie Ministra Środowiska z 17 lutego 2010 r. w sprawie sporządzania projektu planu zadań ochronnych dla obszaru Natura 2000 /Dz. U. Nr 34, poz. 186 z późn. zm./).

**Działania ochronne i działania monitoringowe ze wskazaniem podmiotów odpowiedzialnych za ich wykonanie i obszarów ich wdrażania**

Przedmiot ochrony	Działania ochronne	Obszar wdrażania	Podmiot odpowiedzialny za wykonanie
<b>Dotyczące ochrony czynnej gatunków ptaków i ich siedlisk oraz związane z utrzymaniem lub modyfikacją metod gospodarowania</b>			
A108 głuszc <i>Tetrao urogallus</i>	<p><b>1. Ochrona siedlisk głuszca poprzez tworzenie stref ochronnych</b> Wyznaczenie stref ochronnych dla zlokalizowanych tokowisk głuszca. W ich granicach: wstrzymanie prac leśnych powodujących przekształcanie siedliska i płoszenie ptaków (m.in. rezygnacja z cięć rębnych w okresie lęgowym) oraz egzekwowanie zakazu polowań i wstępu osób postronnych. Utworzenie stref dla znanych lokalizacji tokowisk niezwłocznie po wejściu w życie planu zadań ochronnych. Kontynuacja działania w trakcie obowiązywania planu zadań ochronnych.</p>	Cały obszar Natura 2000	Sprawujący nadzór nad obszarem Natura 2000, we współpracy z Nadleśnictwem Myślenice, Nadleśnictwem Nowy Targ, Nadleśnictwem Sucha oraz właścicielami lasów prywatnych
	<p><b>2. Tworzenie przeszkód utrudniających dostęp do siedlisk głuszca</b> Pozostawianie pni, stosów gałęzi i gaźów w rejonach, na których stwierdzano nieuprawnione wjazdy pojazdami silnikowymi. Budowa i utrzymanie szlabanów na drogach leśnych ograniczających wjazd na tereny leśne. Zabezpieczenie szlaków turystycznych pozwalające ukierunkować ruch turystyczny i ograniczyć penetrację terenów leśnych przez ludzi. Działanie do wykonania w pierwszych latach obowiązywania planu zadań ochronnych, kontynuacja w pozostałym okresie obowiązywania planu w zależności od potrzeb.</p>	Szlabany: drogi leśne w obszarze Natura 2000 Inne zabezpieczenia: w całym obszarze Natura 2000	Nadleśnictwo Myślenice Nadleśnictwo Nowy Targ Nadleśnictwo Sucha
	<p><b>3. Działania informacyjne</b> Montaż tablic informujących o obszarze Natura 2000. Utrzymanie istniejących i/lub montaż nowych minimum 4 tablic informujących o występowaniu głuszca w obszarze Pasma Policy z informacją nt. biologii gatunku, znaczenia obszaru Natura 2000 dla jego istnienia i zagrożeń polegających zwłaszcza na niepokojeniu zwierząt w czasie toków i wodzenia piskląt. Prowadzenie działań informacyjno-edukacyjnych zwiększających wiedzę</p>	Cały obszar Natura 2000, ustawienie tablic przy najczęściej uczęszczanych szlakach turystycznych	Sprawujący nadzór nad obszarem Natura 2000, Urząd Gminy Jabłonka, Urząd Gminy Bystra-Sidzina, Urząd Gminy Zawoja, Nadleśnictwo Myślenice, Nadleśnictwo Nowy Targ, Nadleśnictwo

	społeczeństwa (mieszkańcy gmin, turyści) nt. głuszca i jego siedlisk. Działanie rozpocząć w pierwszych latach obowiązywania planu zadań ochronnych, kontynuacja działania w kolejnych latach obowiązywania planu.		Sucha
	<b>4. Kontrola liczebności lisa i dzika</b> Podjęcie działań w celu zmniejszenia populacji dzika, lisa i innych drapieżników w obszarze oraz promowanie polowań na te zwierzęta w obrębie Pasma Policy, szczególnie przed okresem toków. Działanie do wykonania w trakcie obowiązywania planu zadań ochronnych.	Cały obszar Natura 2000 z wyłączeniem terenu rezerwatów przyrody	Sprawujący nadzór nad obszarem Natura 2000 we współpracy z lokalnymi kołami łowieckimi
	<b>5. Modyfikacja dotychczasowej formy i intensywności użytkowania lasu</b> Działanie do wykonania poprzez: - pozostawianie w miarę możliwości bez sztucznych odnowień (do naturalnej sukcesji) istniejących płazowin, wiatrołomów i halizn z uwzględnieniem potrzeby utrzymania trwałości lasu i wymagań ekologicznych głuszca - w ramach cięć pielęgnacyjnych dążenie do zmniejszenia zwarcia, drzewostanów iglastych do umiarkowanego, - przerzedzanie podszytu i odnowienia w miejscach występowania borówki z pozostawieniem pasów i grup zwartej podszytu o szerokości kilku metrów. Inne działania z zakresu gospodarki leśnej prowadzić zgodnie z planem urzędzenia lasu i uproszczonym planem urzędzenia lasu w kierunku hodowli stabilnych drzewostanów. Działanie do wykonania w trakcie obowiązywania planu zadań ochronnych.	Cały obszar Natura 2000 z wyłączeniem terenu rezerwatów przyrody	Nadleśnictwo Myślenice, Nadleśnictwo Nowy Targ, Nadleśnictwo Sucha, właściciele gruntów prywatnych na podstawie porozumienia ze sprawującym nadzór nad obszarem Natura 2000
	<b>6. Utrzymanie aktualnej spójności siedliska i ograniczenie presji turystyki</b> Działanie realizować poprzez zachowanie spójności siedliska i nie dopuszczanie do wielkopowierzchniowych zmian w drzewostanie i rozbudowy infrastruktury turystycznej (m.in. tras narciarskich, biegowych, wyciągów), które doprowadziłyby do fragmentacji siedlisk oraz do zwiększenia antropopresji. Działanie do wykonania w trakcie obowiązywania planu zadań ochronnych.	Cały obszar Natura 2000	Sprawujący nadzór nad obszarem Natura 2000, samorządy lokalne
A217 sóweczka <i>Glaucidium passerinum</i>	<b>7. Ochrona miejsc lęgowych sóweczki poprzez tworzenie stref ochronnych wokół zajętych dziupli</b> Wyznaczenie stref ochronnych wokół zlokalizowanych dziupli lęgowych. W ich granicach: wstrzymanie prac leśnych powodujących przekształcanie siedliska i płoszenie ptaków oraz egzekwowanie zakazu polowań i wstępu osób postronnych. Działanie do wykonania w trakcie obowiązywania planu zadań ochronnych.	Miejsca stwierdzenia zasiedlonych dziupli w całym obszarze Natura 2000	Sprawujący nadzór nad obszarem Natura 2000, we współpracy z Nadleśnictwem Myślenice, Nadleśnictwem Nowy Targ, Nadleśnictwem Sucha

	<p><b>8. Modyfikacja dotychczasowej formy i intensywności użytkowania lasu w siedliskach borowych</b> Działanie do wykonania poprzez:</p> <ul style="list-style-type: none"> <li>- wykorzystanie naturalnego odnowienia drzewostanu,</li> <li>- wybiórcze pozostawianie skupisk podrostu,</li> <li>- pozostawianie dziuplastych drzew.</li> </ul> <p>Inne działania z zakresu gospodarki leśnej prowadzić zgodnie z planem urządzenia lasu w kierunku hodowli stabilnych drzewostanów. Działanie do wykonania w trakcie obowiązywania planu zadań ochronnych.</p>	Cały obszar Natura 2000	Nadleśnictwo Myślenice, Nadleśnictwo Nowy Targ, Nadleśnictwo Sucha
A239 dzięcioł białogrzbiety <i>Dendrocopos leucotos</i>	<p><b>9. Poprawa stanu siedliska dzięcioła białogrzbiatego</b> Działanie do wykonania poprzez:</p> <ul style="list-style-type: none"> <li>- pozostawianie grup buków i pojedynczych buków w drzewostanach świerkowych z domieszką buka,</li> <li>- pozostawienie martwego drewna w ilości odpowiedniej w zależności od składu gatunkowego, fazy rozwojowej i zasady zachowania trwałości drzewostanów, dążąc do zwiększenia średniego udziału martwego drewna w drzewostanach liściastych i mieszanych do ilości 10-20 m<sup>3</sup>/ha.</li> </ul> <p>Inne działania z zakresu gospodarki leśnej prowadzić zgodnie z planem urządzenia lasu i uproszczonym planem urządzenia lasu w kierunku hodowli stabilnych drzewostanów. Działanie do wykonania w trakcie obowiązywania planu zadań ochronnych.</p>	Cały obszar Natura 2000	Nadleśnictwo Myślenice, Nadleśnictwo Nowy Targ, Nadleśnictwo Sucha, właściciele gruntów prywatnych we współpracy na podstawie porozumienia ze sprawującym nadzór nad obszarem Natura 2000
A241 dzięcioł trójpalczasty <i>Picoides tridactylus</i>	<p><b>10. Poprawa stanu siedliska dzięcioła trójpalczastego</b> Działania do wykonania poprzez:</p> <ul style="list-style-type: none"> <li>- pozostawianie posuszu czynnego iglastego w drzewostanach mieszanych i liściastych z uwzględnieniem potrzeby utrzymania trwałości lasu i wymagań ekologicznych dzięcioła trójpalczastego,</li> <li>- pozostawianie drzew biocenotycznych do naturalnego rozpadu,</li> <li>- pozostawienie martwego drewna w ilości odpowiedniej w zależności od składu gatunkowego, fazy rozwojowej i zasady zachowania trwałości drzewostanów, dążąc do zwiększenia średniego udziału martwego drewna w drzewostanach iglastych do ilości 10-20 m<sup>3</sup>/ha.</li> </ul> <p>Inne działania z zakresu gospodarki leśnej prowadzić zgodnie z planem urządzenia lasu w kierunku hodowli stabilnych drzewostanów. Działanie do wykonania w trakcie obowiązywania planu zadań ochronnych.</p>	Cały obszar Natura 2000	Nadleśnictwo Myślenice, Nadleśnictwo Nowy Targ, Nadleśnictwo Sucha
A282 drozd obrożny <i>Turdus torquatus</i>	<p><b>11. Tworzenie przeszkód utrudniających dostęp do siedlisk drozda</b> Pozostawianie pni, stosów gałęzi i głązów w rejonach, na których stwierdzano</p>	Szlabany: drogi leśne w obszarze Natura 2000	Nadleśnictwo Myślenice, Nadleśnictwo Nowy Targ,

	nieuprawnione wjazdy pojazdami silnikowymi. Budowa i utrzymanie szlabanów na drogach leśnych ograniczających wjazd na tereny leśne. Działanie do wykonania w pierwszych latach obowiązywania planu zadań ochronnych, kontynuacja w pozostałym okresie obowiązywania planu w zależności od potrzeb.	Inne zabezpieczenia: w całym obszarze Natura 2000	Nadleśnictwo Sucha
	<b>12. Poprawa stanu siedliska drozda obroźnego</b> Działania do wykonania poprzez pozostawianie w miarę możliwości bez sztucznych odnowień (do naturalnej sukcesji) istniejących płazowin, wiatrołomów i halizn z uwzględnieniem potrzeby utrzymania trwałości lasu i potrzeb drozda obroźnego. Inne działania z zakresu gospodarki leśnej prowadzić zgodnie z planem urządzenia lasu i uproszczonym planem urządzenia lasu w kierunku hodowli stabilnych drzewostanów, różnogatunkowych i różnowiekowych. Działanie do wykonania w trakcie obowiązywania planu zadań ochronnych.	Cały obszar Natura 2000	Nadleśnictwo Myślenice, Nadleśnictwo Nowy Targ, Nadleśnictwo Sucha, właściciele gruntów prywatnych we współpracy na podstawie porozumienia ze sprawującym nadzór nad obszarem Natura 2000
<b>Dotyczące monitoringu przedmiotów ochrony oraz realizacji działań ochronnych</b>			
A108 głuszc <i>Tetrao urogallus</i>	<b>13. Monitoring liczebności pospolitych drapieżników i dzika</b> Monitoring stanu populacji lisa, kuny, kruka, myszołowa, jastrzębia oraz dzika w obrębie obszaru połączony z analizą penetracji drapieżników i dzika terenów w sąsiedztwie tokowisk. Pierwszy monitoring przeprowadzić w pierwszych 3 latach obowiązywania planu zadań ochronnych, następnie powtarzać co 3 lata. Monitoring wykonywać w miesiącach marzec-lipiec.	Cały obszar Natura 2000	Sprawujący nadzór nad obszarem Natura 2000 we współpracy z Nadleśnictwem Myślenice, Nadleśnictwem Nowy Targ, Nadleśnictwem Sucha oraz lokalnymi kołami łowieckimi
	<b>14. Nadzór ornitologiczny nad realizacją działań ochronnych dla głuszca</b> Nadzór ornitologiczny prowadzony przez specjalistę nad właściwym przebiegiem i skutecznością prac z zakresu czynnych działań ochronnych i przestrzeganiem przepisów dotyczących stref ochronnych. Kilkukrotne kontrole obszaru w ciągu roku zwłaszcza w czasie toków i wodzenia piskląt. Działanie do wykonania w całym okresie obowiązywania planu zadań ochronnych z częstotliwością co dwa lata naprzemiennie z monitoringiem liczebności samców głuszca na tokowiskach.		Sprawujący nadzór nad obszarem Natura 2000
	<b>15. Monitoring stanu ochrony głuszca</b> 1) W ramach monitoringu określić liczbę samców na tokowiskach/100ha. Monitoring liczebności prowadzić poprzez obserwacje wiosenne		Sprawujący nadzór nad obszarem Natura 2000

	<p>tokujących samców zgodnie z metodyką Generalnej Dyrekcji Ochrony Środowiska<sup>1</sup>.</p> <p>2) Monitoring prowadzić co 2 lata w trakcie obowiązywania planu zadań ochronnych w miesiącach marzec-kwiecień naprzemiennie z nadzorem ornitologicznym.</p> <p>3) Monitoring stanu siedliska gatunku prowadzić poprzez ocenę stanu siedlisk w promieniu 200 m od stwierdzonych tokowisk. Przy ocenie stanu siedliska należy ocenić parametry: wiek drzewostanu, zwarcie drzewostanu, procentowy udział borówki czarnej w runie, podrost i podszyt - pokrycie pow. w %.</p> <p>4) Monitoring stanu siedlisk gatunku prowadzić co 4 lata.</p>		
<p>A217 sóweczka <i>Glaucidium passerinum</i></p> <p>A239 dzięcioł białogrzbisty <i>Dendrocopos leucotos</i></p>	<p><b>16. Nadzór ornitologiczny nad realizacją działań ochronnych</b> Nadzór ornitologiczny prowadzony przez specjalistę nad właściwym przebiegiem i skutecznością prac z zakresu czynnych działań ochronnych i przestrzeganiem przepisów dotyczących stref ochronnych. Działanie do wykonania w całym okresie obowiązywania planu zadań ochronnych z częstotliwością co 2 lata.</p>	Cały obszar Natura 2000	Sprawujący nadzór nad obszarem Natura 2000
<p>A241 dzięcioł trójpalczasty <i>Picoides tridactylus</i></p> <p>A282 drozd obrożny <i>Turdus torquatus</i></p>	<p><b>17. Monitoring stanu ochrony</b></p> <p>1) W ramach monitoringu określić liczbę terytoriów samców /100ha. Monitoring liczebności prowadzić poprzez obserwacje wiosenne terytoriów samców zgodnie z metodyką Generalnej Dyrekcji Ochrony Środowiska<sup>1</sup>. Monitoring prowadzić co 3 lata w trakcie obowiązywania planu zadań ochronnych w miesiącach kwiecień - maj.</p> <p>2) Monitoring stanu siedliska gatunków ptaków (przy ocenie stanu siedliska ocenić parametry istotne dla gatunku: wiek drzewostanu, zwarcie drzewostanu, pokrycie powierzchni przez podrost i podszyt itp.). Monitoring rozpocząć w pierwszych 3 latach obowiązywania planu zadań ochronnych , następnie prowadzić co 6 lat. Monitoring wykonywać w miesiącach marzec - lipiec.</p>	Cały obszar Natura 2000	Sprawujący nadzór nad obszarem Natura 2000
<b>Dotyczące uzupełnienia stanu wiedzy o przedmiotach ochrony</b>			

<sup>1</sup> Zawadzka D., Ciach M., Figarski T., Kajtoch Ł., Rejt Ł., Materiały do wyznaczania i określania stanu zachowania siedlisk ptasich obszarach specjalnej ochrony ptaków Natura 2000”, GDOŚ, Warszawa.

<p>A108 głuszc <i>Tetrao urogallus</i></p>	<p><b>18. Ocena jakości biotopu głuszca</b> Ocenę wykonać poprzez szczegółową analizę stanu siedlisk głuszca w obrębie Nadleśnictwa Nowy Targ i Sucha wg. metody HSI* przez osoby posiadające odpowiednią wiedzę (przeszkolone w zakresie stosowania metody HSI oraz w zakresie wskazania rozwiązań poprawiających siedlisko głuszca). Uzyskane w wyniku oceny siedlisk wnioski powinny być zrealizowane w ramach działania nr 5. Modyfikacja dotychczasowej formy i intensywności użytkowania lasu. Działanie do wykonania w pierwszych latach obowiązywania planu zadań ochronnych.</p>	<p>Cały obszar Natura 2000</p>	<p>Sprawujący nadzór nad obszarem Natura 2000</p>
	<p><b>19. Analiza zmienności genetycznej</b> W ramach działania prowadzić zbiór materiału biologicznego (odchodów, piór) w obrębie całego Pasma Policy. Analiza genetyczna zebranego materiału pozwoli na uzupełnienie wiedzy o liczebności głuszców w obszarze oszacowaną w monitoringu bezpośrednim, ocenę stopnia pokrewieństwa z populacjami sąsiednimi oraz ocenę stopnia zagrożenia tutejszej populacji chowem wsobnym. Działanie do wykonania w trakcie obowiązywania planu zadań ochronnych. Czas wykonania w ciągu całego roku.</p>	<p>Cały obszar Natura 2000</p>	<p>Sprawujący nadzór nad obszarem Natura 2000, Nadleśnictwo Myślenice Nadleśnictwo Nowy Targ Nadleśnictwo Sucha</p>
<p>A217 sóweczka <i>Glaucidium passerinum</i>  A282 drozd obrożny <i>Turdus torquatus</i></p>	<p><b>20. Uzupełnienie stanu wiedzy o gatunku</b> Działania prowadzić poprzez lokalizację miejsc lęgowych gatunku zgodnie z metodyką Państwowego Monitoringu Środowiska prowadzonego przez Głównego Inspektora Ochrony Środowiska. Działanie do wykonania w trakcie obowiązywania planu zadań ochronnych w miesiącach maj – czerwiec.</p>	<p>Cały obszar Natura 2000</p>	<p>Sprawujący nadzór nad obszarem Natura 2000, Nadleśnictwo Myślenice, Nadleśnictwo Nowy Targ, Nadleśnictwo Sucha</p>

\*- Habitat Suitability Index, Storch I. 2002 – On spatial resolution in habitat models: Can small-scale forest structure explain capercaillie numbers? – Conserv. Ecol. 6 (1) <http://www.consecol.org/vol6/iss1/art6>

**Wskazania do zmian w istniejących miejscowych planach zagospodarowania przestrzennego Gminy Zawoja oraz istniejącego studium uwarunkowań i kierunków zagospodarowania przestrzennego gminy Zawoja, dotyczące eliminacji lub ograniczenia zagrożeń wewnętrznych lub zewnętrznych, niezbędne dla utrzymania lub odtworzenia właściwego stanu ochrony gatunków ptaków i ich siedlisk, dla których ochrony wyznaczono obszar Natura 2000**

Nazwa dokumentu	Wskazanie do zmiany
<ul style="list-style-type: none"><li>• Studium uwarunkowań i kierunków zagospodarowania przestrzennego gminy Zawoja (Uchwała Rady Gminy Zawoja nr XXX/254/2012 z dnia 28.12.2012 r. ze zm.)</li><li>• Miejscowy plan zagospodarowania przestrzennego dla gminy Zawoja dla obszaru wsi Zawoja uchwalony Uchwałą Rady Gminy Zawoja nr XX/126/2008 z dnia 13 marca 2008 r. (Dz. Urz. Województwa Małopolskiego z 2008 r. Nr 267, poz. 1676 ze zm.)</li><li>• Miejscowy plan zagospodarowania przestrzennego dla gminy Zawoja dla obszaru wsi Skawica uchwalony Uchwałą Rady Gminy Zawoja nr XX/127/2008 z dnia 13 marca 2008 r. (Dz. Urz. Województwa Małopolskiego z 2008 r. Nr 267, poz. 1677 ze zm.)</li></ul>	<p>W przypadku zmian i aktualizacji dokumentów planistycznych dotyczących obszaru Natura 2000 Pasma Policy PLB120006 wprowadzić zapis informujący o tym, że działania w obszarze Natura 2000, w szczególności:</p> <ul style="list-style-type: none"><li>- zmiana przeznaczenia terenu, skutkiem której może być utrata siedlisk ptaków będących przedmiotami ochrony,</li><li>- przeznaczanie nowych terenów pod lokalizację wyciągów narciarskich oraz infrastruktury narciarskiej i turystycznej,</li><li>- budowa nowych baz turystycznych i infrastruktury sportowej kosztem siedlisk ptaków będących przedmiotami ochrony w obszarze, w szczególności głuszca,</li><li>- wzmożenie ruchu turystycznego w wyższych partiach masywu Policy,</li></ul> <p>będą możliwe po wykazaniu braku negatywnego wpływu na przedmioty ochrony obszaru Natura 2000 Pasma Policy PLB120006, jego integralność oraz spójność sieci Natura 2000.</p>



Zgodnie z art. 28 ust. 5 ustawy z dnia 16 kwietnia 2004 r. o ochronie przyrody (Dz. U. z 2015 r., poz. 1651) regionalny dyrektor ochrony środowiska ustanawia, w drodze aktu prawa miejscowego, w formie zarządzenia, plan zadań ochronnych dla obszaru Natura 2000.

Zarządzenie w sprawie ustanowienia planu zadań ochronnych dla obszaru Natura 2000 Pasma Policy PLB120006 zostało ustanowione przez Regionalnego Dyrektora Ochrony Środowiska w Krakowie w dniu 12 grudnia 2014 r. i ukazało się w Dzienniku Urzędowym Województwa Małopolskiego w dniu 15 grudnia 2014 r. (Dz. Urz. Woj. Małop. poz. 7150).

Działając zgodnie z § 5 ust. 1 rozporządzenia Prezesa Rady Ministrów z dnia 23 grudnia 2009 r. w sprawie trybu kontroli aktów prawa miejscowego ustanowionych przez wojewodę i organy niezespolonej administracji rządowej (Dz. U. nr 222, poz. 1754), Regionalny Dyrektor Ochrony Środowiska w Krakowie pismem znak: OP-II.6320.26.1.2015.KP z dnia 8 stycznia 2015 r. wystąpił do Ministra Środowiska o dokonanie kontroli zgodności ww. zarządzenia z przepisami powszechnie obowiązującymi, a także zasadami rzetelności. W piśmie znak: DP-074-7/9828/15/PMI z dnia 30 czerwca 2015 r. Minister Środowiska stwierdził uchybienia uzasadniające zmianę zarządzenia i wniósł o jego zmianę we własnym zakresie.

W planie zadań ochronnych zmieniono zapisy, stosując się do następujących przekazanych uwag:

1. W załączniku nr 5, w działaniu ochronnym nr 4, nałożono na lokalne koła łowieckie obowiązek zwiększenia pozyskania dzika, lisa i innych drapieżników oraz promowanie polowań na te zwierzęta. Zapis planu zadań ochronnych jako aktu prawa miejscowego. Zwrócono uwagę na niewłaściwy zapis dotyczący podmiotu odpowiedzialnego za wykonanie działania. Ponadto wskazano, w odniesieniu do treści działania, że w ramach planu zadań ochronnych nie można tworzyć regulacji, które są [powtórzeniem przepisów ustawowych, a także regulacji, które będą je modyfikowały (lista gatunków, okresy polowań, sposoby pozyskiwania zwierzyny).
2. W załączniku nr 5 w działaniach ochronnych nr 6, 9 i 12, dotyczących dotychczasowej formy i intensywności użytkowania lasu oraz poprawy stanu siedliska dzięcioła biało-grzbiatego i siedliska drozda obrożnego błędnie określono podmioty odpowiedzialne za jego wykonanie (uwaga dotyczy właścicieli gruntów prywatnych).
3. W załączniku nr 6 wskazanie do zmiany w istniejących miejscowych planach zagospodarowania przestrzennego gminy Zawoja oraz istniejącego studium uwarunkować i kierunków zagospodarowania przestrzennego gminy Zawoja, polegające na umieszczaniu w dokumentach planistycznych przykładowego katalogu przedsięwzięć mogących znacząco negatywnie oddziaływać na przedmioty ochrony obszaru Natura 2000 należy uznać za błędne.

Dodatkowo Minister Środowiska zgłosił uwagi do zapisów zarządzenia, które nie stanowią uchybień uzasadniających zmianę zarządzenia:

1. Nie ma potrzeby wyszczególniania miejsca ogłoszenia aktu, ponieważ wynika ono z art. 13 ustawy z dnia 20 lipca 2000 r. o ogłaszaniu aktów normatywnych i niektórych innych aktów prawnych (Dz. U. z 2011 r. Nr 197, poz. 1172, z późn. zm.)
2. W załączniku nr 5 w działaniach ochronnych nr 5 i 7 niepotrzebnie wskazano na konieczność przestrzegania innych regulacji prawnych tj. „przestrzeganie przepisów obowiązujących w strefach ochronnych” i „przestrzeganie przepisów dotyczących stref ochronnych”.

Na skutek powyższych uwag dokonano zmiany w zarządzeniu w zakresie, którego dotyczyły poszczególne uwagi:

1. Zmieniono zapis działania ochronnego nr 4 w załączniku nr 5
2. Poprawiono zapis dotyczący podmiotu odpowiedzialnego za wykonanie działań ochronnych nr 6, 9 i 12 w załączniku nr 5
3. Zmieniono zapis wskazania do zmian w dokumentach planistycznych w załączniku nr 6, odniesiono wskazanie do aktualnych uchwał Rady Gminy Zawoja.
4. Poprawiono brzmienie § 8 zarządzenia
5. Poprawiono zapis działań ochronnych nr 5 i 7 w załączniku nr 5 zgodnie z uwagą.

Ponadto w ramach ujednoczenia treści zarządzenia poprawiono zapis dotyczący podmiotu odpowiedzialnego za wykonanie działania ochronnego nr 5 w załączniku nr 5.

Regionalny Dyrektor Ochrony Środowiska w Krakowie, wykonując dyspozycję określoną przepisem art. 28 ust. 4 ustawy o *ochronie przyrody* oraz § 2 pkt 3 rozporządzenia Ministra Środowiska z dnia 17 lutego 2010 r. w *sprawie sporządzenia projektu planu zadań ochronnych dla obszaru Natura 2000*, a także art. 39 ustawy z dnia 3 października 2008 r. o *udostępnianiu informacji o środowisku i jego ochronie, udziale społeczeństwa w ochronie środowiska oraz o ocenach oddziaływania na środowisko*, obwieszczeniem z dnia 8 grudnia 2015 r. znak: OP-II.6320.7.4.2015.KP podał do publicznej wiadomości informację o zamiarze przystąpienia do sporządzenia projektu zmian zarządzenia Regionalnego Dyrektora Ochrony Środowiska w Krakowie w sprawie ustanowienia planu zadań ochronnych dla obszaru Natura 2000 Pasma Policy PLB120006 poprzez:

- wywieszenie na tablicy ogłoszeń Regionalnej Dyrekcji Ochrony Środowiska w Krakowie w dniach 08.12.2015- 04.03.2016 r.,
- opublikowanie na stronie Biuletynu Informacji Publicznej (BIP) Regionalnej Dyrekcji Ochrony Środowiska w Krakowie;
- wywieszenie na tablicach ogłoszeń: Urzędu Gminy Jabłonka, Urzędu Gminy Bystra-Sidzina, Urzędu Gminy Zawoja;
- opublikowanie ogłoszenia w prasie o zasięgu wojewódzkim (Gazeta Wyborcza, Dodatek Komunikaty, 8.12.2015 r.).

Realizując postanowienia art. 28 ust. 3 ustawy o *ochronie przyrody*, Regionalny Dyrektor Ochrony Środowiska w Krakowie umożliwił zainteresowanym osobom i podmiotom prowadzącym działalność w obrębie siedlisk gatunków, dla których ochrony wyznaczono obszar Natura 2000 Pasma Policy PLB120006, udział w pracach związanych ze sporządzaniem tego projektu. W tym celu przesłano w trybie roboczym do członków Zespołu Lokalnej Współpracy, którzy uczestniczyli w pracach nad opracowaniem planu zadań ochronnych dla przedmiotowego obszaru Natura 2000, projekt zarządzenia uwzględniający wskazane zmiany dotychczas obowiązującego dokumentu.

Zgodnie z art. 39 ust. 1 pkt. 1-5 ustawy z dnia 3 października 2008 r. o *udostępnianiu informacji o środowisku i jego ochronie, udziale społeczeństwa w ochronie środowiska oraz o ocenach oddziaływania na środowisko* w związku z art. 28 ust. 4 ustawy o *ochronie przyrody*, w dniu 10.03.2016 r. ukazało się obwieszczenie znak: OP-II.6320.7.1.2016 Regionalnego Dyrektora Ochrony Środowiska w Krakowie informujące o możliwości zapoznania się oraz składania uwag i wniosków do projektu zarządzenia zmieniającego zarządzenie w sprawie planu zadań ochronnych dla obszaru Natura 2000 Pasma Policy PLB120006. Obwieszczenie zostało podane do publicznej wiadomości poprzez:

- wywieszenie na stronie internetowej i tablicy ogłoszeń Regionalnej Dyrekcji Ochrony Środowiska w Krakowie w terminie .....
- wywieszenie tablicach ogłoszeń:
- opublikowanie ogłoszenia w prasie o zasięgu wojewódzkim (.....).

Projekt zarządzenia zmieniającego został umieszczony na stronie internetowej Regionalnej Dyrekcji Ochrony Środowiska w Krakowie oraz był dostępny w siedzibie Regionalnej Dyrekcji Ochrony Środowiska w Krakowie. Osoby zainteresowane projektem miały 21 dni na składanie uwag i wniosków.

W wyznaczonym terminie wpłynęły następujące uwagi i wnioski:

Data	Podmiot zgłaszający	Uwaga lub wniosek	Sposób rozpatrzenia

Projekt zarządzenia zmieniającego na podstawie art. 59 ust. 2 z dnia 23 stycznia 2009 r. o *województwie i administracji rządowej w województwie* (Dz. U. z 2015 r., poz. 525) został uzgodniony przez Wojewodę Małopolskiego w dniu .....