

ZARZĄDZENIE

REGIONALNEGO DYREKTORA OCHRONY ŚRODOWISKA W KRAKOWIE

z dnia 20 sierpnia 2014 r.

w sprawie ustanowienia planu zadań ochronnych dla obszaru Natura 2000 Czerna PLH120034

Na podstawie art. 28 ust. 5 ustawy z dnia 16 kwietnia 2004 r. o ochronie przyrody (Dz. U. z 2013 r. poz. 627, 628 i 842 oraz z 2014 r. poz. 805, 850 i 1002) zarządza się, co następuje:

§ 1. 1. Ustanawia się plan zadań ochronnych dla obszaru Natura 2000 Czerna PLH120034, zwanego dalej „obszarem Natura 2000”.

2. Plan zadań ochronnych obejmuje cały obszar Natura 2000.

§ 2. Opis granic obszaru Natura 2000 w postaci geograficznych punktów ich załamania określa załącznik nr 1 do zarządzenia.

§ 3. Mapę obszaru Natura 2000 stanowi załącznik nr 2 do zarządzenia.

§ 4. 1. Identyfikację istniejących i potencjalnych zagrożeń dla zachowania właściwego stanu ochrony siedlisk przyrodniczych oraz gatunków zwierząt i ich siedlisk będących przedmiotami ochrony określa załącznik nr 3 do zarządzenia.

2. Lokalizację istniejących i potencjalnych zagrożeń przedstawia załącznik nr 4 do zarządzenia.

§ 5. Cele działań ochronnych określa załącznik nr 5 do zarządzenia.

§ 6. 1. Działania ochronne ze wskazaniem podmiotów odpowiedzialnych za ich wykonanie i obszarów ich wdrażania określa załącznik nr 6 do zarządzenia.

2. Lokalizację obszarów wdrażania działań ochronnych przedstawia załącznik nr 7 do zarządzenia.

§ 7. Wskazania do zmian w istniejącym miejscowym planie zagospodarowania przestrzennego miejscowości Nowa Góra, Miękinia, Czerna, Paczółtowice, Żary, Dębnik i Siedlec w Gminie Krzeszowice w ich granicach administracyjnych, z wyłączeniem terenów objętych zmianami planu po roku 1995, dotyczące eliminacji lub ograniczenia zagrożeń wewnętrznych lub zewnętrznych, niezbędne dla utrzymania lub odtworzenia właściwego stanu ochrony siedlisk przyrodniczych oraz gatunków zwierząt, dla których ochrony wyznaczono obszar Natura 2000, określa załącznik nr 8 do zarządzenia.

§ 8. Zarządzenie wchodzi w życie po upływie 14 dni od dnia ogłoszenia.

z up. Regionalnego Dyrektora
Ochrony Środowiska w Krakowie

Bożena Kotońska

Zastępca Regionalnego Dyrektora
Ochrony Środowiska w Krakowie

Opis granic obszaru Natura 2000

Opis granic obszaru sporządzony w układzie współrzędnych PL – 1992.

Lp.	X	Y
1	545058,47	256507,12
2	545073,42	256511,96
3	545088,37	256516,79
4	545126,68	256529,19
5	545188,17	256557,81
6	545220,70	256577,20
7	545221,99	256577,98
8	545223,28	256578,75
9	545309,61	256460,49
10	545354,80	256398,58
11	545352,57	256394,55
12	545427,08	256340,83
13	545507,78	256247,71
14	545486,05	256151,50
15	545476,74	256042,87
16	545464,06	255941,46
17	545458,12	255893,89
18	545395,85	255667,58
19	545286,42	255540,33
20	545284,81	255515,59
21	545288,54	255452,16
22	545297,87	255409,25
23	545306,20	255387,49
24	545197,41	255456,26
25	545092,67	255522,91
26	545082,96	255519,44
27	545071,37	255519,11
28	544994,87	255537,36
29	544941,30	255572,36
30	544910,14	255590,29
31	544882,76	255608,72
32	544878,92	255611,31
33	544848,68	255634,56
34	544845,13	255664,85
35	544823,41	255683,54
36	544822,38	255685,81
37	544821,39	255687,98
38	544819,48	255691,83
39	544811,02	255711,89

40	544782,74	255750,59
41	544756,82	255783,76
42	544744,80	255791,58
43	544738,99	255795,36
44	544730,47	255803,27
45	544721,95	255811,18
46	544705,16	255821,71
47	544684,05	255839,81
48	544677,85	255840,14
49	544669,79	255849,41
50	544644,73	255848,31
51	544633,06	255861,48
52	544618,62	255888,07
53	544635,54	255901,34
54	544615,87	255918,29
55	544598,74	255930,31
56	544585,83	255920,15
57	544582,60	255938,95
58	544579,07	255997,33
59	544572,20	256043,22
60	544564,95	256065,51
61	544553,60	256111,02
62	544545,62	256122,67
63	544540,29	256135,17
64	544526,59	256147,03
65	544516,59	256157,88
66	544452,51	256213,57
67	544421,47	256278,75
68	544418,37	256319,10
69	544436,99	256334,62
70	544477,34	256365,66
71	544542,52	256387,38
72	544663,56	256402,90
73	544809,44	256443,25
74	544971,47	256478,84
75	545028,58	256497,45
76	545058,47	256507,12

Mapa obszaru Natura 2000

**Obszar Natura 2000
Czerna PLH120034**



Identyfikacja istniejących i potencjalnych zagrożeń dla zachowania właściwego stanu ochrony siedlisk przyrodniczych oraz gatunków zwierząt i ich siedlisk będących przedmiotami ochrony

Przedmiot ochrony	Lokalizacja	Zagrożenie	Opis zagrożenia
9130 Żyzna buczyna (<i>Dentario glandulosae-Fagenion</i>)	Zagrożenia istniejące		
	Stanowiska nr 001d, 4f62 – załącznik nr 4	G05.01 Wydeptywanie, nadmierne użytkowanie	Penetracja terenu przez miejscową ludność - wydeptane ścieżki, obecność śmieci.
		K04.01 Konkurencja	Obecność sosny jako gatunku niezgodnego z siedliskiem.
		K02.04 Zakwaszenie (naturalne)	Obecność sosny powoduje zakwaszenie gleby.
		B02.04 Usuwanie martwych i umierających drzew (tylko stanowisko 001d)	Brak martwego drewna niezbędnego dla prawidłowego funkcjonowania siedliska skutkuje pogorszeniem różnorodności biologicznej, w tym ograniczeniem ilości gatunków związanych z siedliskiem leśnym.
	Zagrożenia potencjalne		
	Stanowiska nr 001d, 4f62, aa01, 79ff, 40db, 072a – załącznik nr 4	G05.01 Wydeptywanie, nadmierne użytkowanie (nie dotyczy stanowisk 001d i 4f62)	Zwiększenie penetracji terenu przez turystów i mieszkańców okolicznych terenów.
		B02.04 Usuwanie martwych i umierających drzew (nie dotyczy stanowisk 001d i 4f62)	Brak martwego drewna niezbędnego dla prawidłowego funkcjonowania siedliska skutkuje pogorszeniem różnorodności biologicznej, w tym ograniczeniem ilości gatunków związanych z siedliskiem leśnym.
		B03 Eksploatacja lasu bez odnawiania czy naturalnego odrastania (tylko stanowisko 4f62)	Niedostateczne promowanie odnowienia naturalnego w trakcie gospodarczego wykorzystania lasów.
		B02.01 Odnawianie lasu po wycince (tylko stanowisko 4f62)	Odnowienia gatunkami niezgodnymi z siedliskiem.
9110 Kwaśna buczyna (<i>Luzulo-Fagenion</i>)	Zagrożenia istniejące		
	Stanowiska nr ddd1, eafd, 4242 – załącznik nr 4	K04.01 Konkurencja	Obecność sosny jako gatunku niezgodnego z siedliskiem.
		K02.04 Zakwaszenie (naturalne)	Obecność sosny powoduje zakwaszenie gleby.

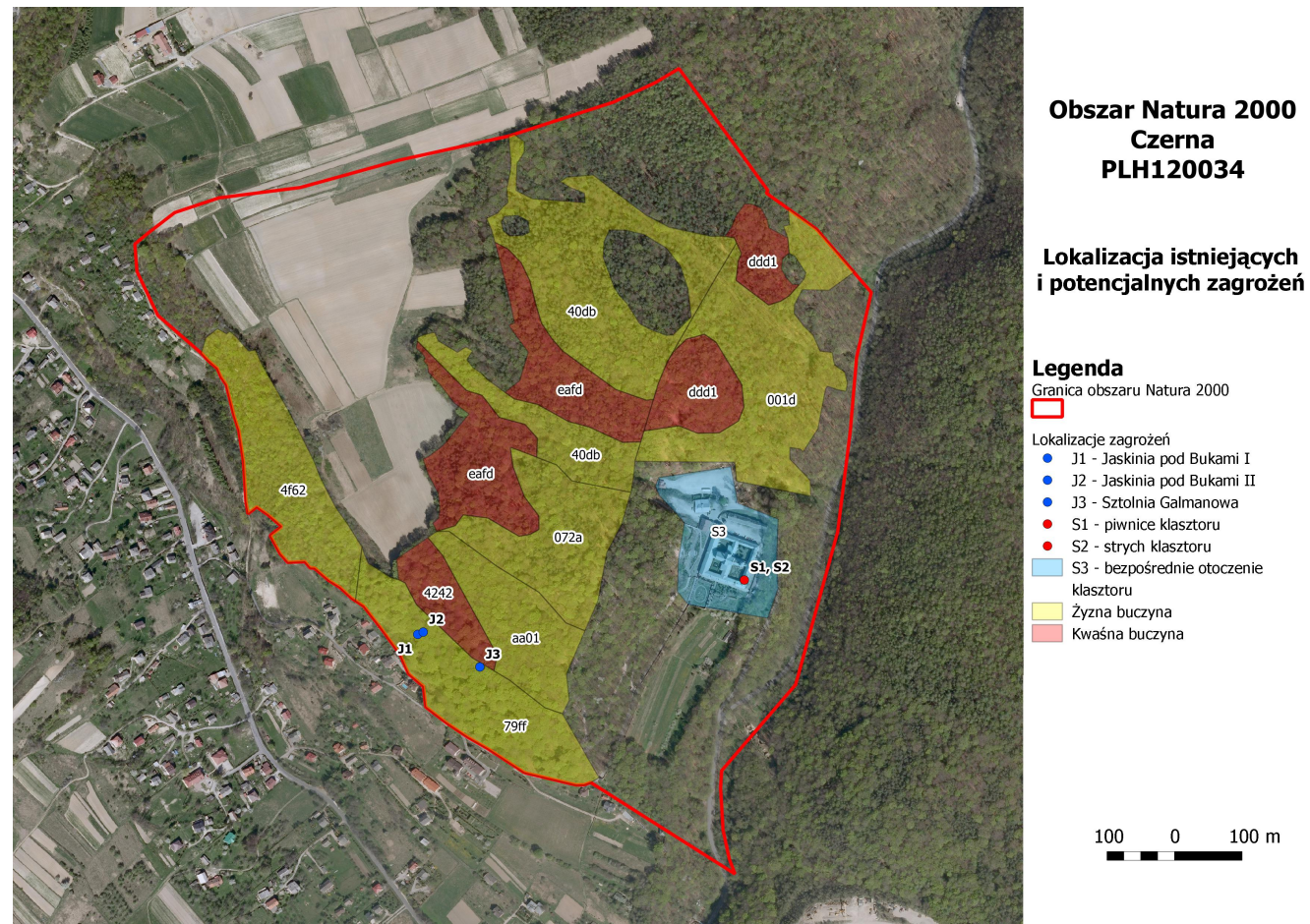
	Zagrożenia potencjalne		
	Stanowiska nr ddd1, eafd, 4242 – załącznik nr 4	B02.04 Usuwanie martwych i umierających drzew	Brak martwego drewna niezbędnego dla prawidłowego funkcjonowania siedliska skutkuje pogorszeniem różnorodności biologicznej, w tym ograniczeniem ilości gatunków związanych z siedliskiem leśnym.
1303 Podkowiec mały <i>Rhinolophus hipposideros</i>	Zagrożenia istniejące		
	Piwnica klasztoru – S1 – załącznik nr 4	E06.02 Odbudowa, remont budynków	Zmiana użytkowania części piwnicy stanowiącej schronienie nietoperzy spowodowała zmniejszenie kubatury schronienia i pogorszenie warunków termicznych w obrębie schronienia.
		G05 Inna ingerencja i zakłócenia powodowane przez człowieka	Płoszenie nietoperzy w trakcie przebywania w piwnicy, prace remontowe, oświetlanie miejsc przebywania nietoperzy. Zamknięcie miejsc wlotu i wylotu nietoperzy do piwnicy klasztoru.
	Jaskinia pod Bukami I – J1, Jaskinia pod Bukami II – J2, Sztolnia Galmanowa – J3 – załącznik nr 4	H05.01 Odpadki i odpady stałe	Wysypywanie śmieci do otworu Jaskini pod Bukami I, Jaskini pod Bukami II i Sztolni Galmanowej.
	Zagrożenia potencjalne		
Piwnica klasztoru – S1, najbliższe otoczenie klasztoru – S3 – załącznik nr 4	E06.02 Odbudowa, remont budynków	Likwidacja wlotów, brak oznakowania wlotów do piwnicy. Prace remontowe części piwnicy zasiedlonej przez nietoperze prowadzone w okresie rozrodu nietoperzy (tj. od 15.04 do 15.09), może doprowadzić do opuszczenia kolonii, a nawet śmierci nietoperzy (porzucanie młodych). Wszelkie prace remontowe w części piwnicy zasiedlonej przez nietoperze, należy prowadzić w okresie od października do marca. Instalacja na budynku stacji bazowych (BTS) systemów łączności bezprzewodowej. Negatywne oddziaływanie na fizjologię nietoperzy mają stacje bazowe (BTS) systemów łączności bezprzewodowej, ostatnimi laty coraz częściej instalowane np. na wieżach kościelnych, wysokich budynkach. Wytwarzane przez nie promieniowanie ma nie tylko silnie rakotwórcze działanie, ale może również powodować problemy z płodnością nietoperzy. Zainstalowanie intensywnego zewnętrznego oświetlenia budynku może spowodować utratę bezpiecznej trasy wylotu nietoperzy. Oświetlenie powoduje, że nietoperze stają się łatwym celem dla nocnych drapieżników	

		<p>takich jak sowy. W trakcie ewentualnej pielęgnacji drzew w bezpośrednim otoczeniu budynku (np. przycinanie konarów, usuwanie drzew) należy zwrócić uwagę, by zabieg nie odsłonił wylotów dla nietoperzy i naraził je na negatywny wpływ oświetlenia.</p> <p>Nocna iluminacja budynku powoduje również zubożenie bazy żerowiskowej w bezpośrednim otoczeniu kolonii rozrodczych nietoperzy (owady są wabione przez światło i zmniejsza się ich ilość w koronach drzew, w których mogą żerować nietoperze). Bezpieczny wlot gwarantują gęste korony drzew.</p>
<p>Piwnica klasztoru – S1, najbliższe otoczenie klasztoru – S3, zimowiska: J1, J2 i J3 na mapie – załączniku nr 4</p>	K03.04 Drapieżnictwo	<p>Naturalnym zagrożeniem dla nietoperzy są drapieżniki. Na nietoperze polować mogą sowy, kuny (rzadziej inne łasicowate) oraz koty. Potrafią one wyłapywać nietoperze zarówno znajdujące się w kolonii, jak i te wylatujące na zewnątrz.</p>
<p>Najbliższe otoczenie klasztoru – S3 – załącznik nr 4</p>	B03 Eksploatacja lasu bez odnawiania czy naturalnego odrastania	<p>Utrata tras migracji na żerowiska oraz brak bezpiecznego wylotu na skutek wycinki drzew znajdujących się w bezpośrednim sąsiedztwie klasztoru.</p>
Cały obszar	L Zjawiska geologiczne, katastrofy naturalne	<p>Wielkoobszarowe wylesienia i fragmentacja obszarów leśnych w obszarze będąca następstwem naturalnych katastrof (np. pożar).</p>
	<p>A07 Stosowanie biocydów, hormonów i substancji chemicznych B04 Stosowanie biocydów, hormonów i substancji chemicznych</p>	<p>Stosowanie środków ochrony roślin przeciw owadom tzw. insektycydów może prowadzić do zubożenia bazy żerowiskowej nietoperzy. Skumulowanie toksyn w ciele nietoperzy zjadających zatrute owady może doprowadzić do ich śmierci lub bezpłodności.</p>
<p>Zimowiska: J1, J2 i J3 na mapie – załączniku nr 4</p>	L05 Zapadnięcie się terenu, osuwisko	<p>W jaskiniach i sztolni będących schronieniem zimowym nietoperzy może dochodzić do zawałów, obsunięć ziemi i skał, i ostatecznie do zamknięcia dostępu dla nietoperzy do schronienia.</p>
	<p>G01.04.03 Rekreacyjna turystyka jaskiniowa G01.04.02 Speleologia</p>	<p>Niekontrolowana penetracja jaskiń, płoszenie nietoperzy w trakcie przebywania w jaskini, oświetlanie nietoperzy w okresie hibernacji (tj. w terminie od 15.09 do 15.04)</p>

		G05.04 Wandalizm	Celowe wybudzanie nietoperzy w okresie hibernacji (tj. w terminie od 15.09 do 15.04), rozpalanie ognisk w pobliżu otworów jaskiń, zaśmiecanie.
1321 Nocek orzęsiony <i>Myotis emarginatus</i>	Zagrożenia istniejące		
	Strych klasztoru – S2 – załącznik nr 4	G05 Inna ingerencja i zakłócenia powodowane przez człowieka	Płoszenie nietoperzy tj. przebywanie w części strychu zasiedlanej przez nietoperze, oświetlanie miejsc przebywania nietoperzy. Częste wchodzenie na strych, świecenie latarką i hałasowanie powoduje, że opuszczają swoje schronienia, a nadmierny stres często powoduje porzucanie młodych lub poronienia. Zamknięcie miejsc wlotu i wylotu nietoperzy na strych klasztoru.
	Zagrożenia potencjalne		
Strych klasztoru – S2, najbliższe otoczenie klasztoru – S3 – załącznik nr 4	E06.02 Odbudowa, remont budynków	Prace remontowe dachu i strychu prowadzone w okresie rozrodu nietoperzy tj. od 15.04 do 15.09 (w tym uszczelnianie strychu – likwidacja wlotów). Prowadzenie prac remontowych, takich jak wymiana pokrycia dachu czy konserwacja elementów więźby dachowej, używanie w tym celu toksycznych środków konserwacji drewna może doprowadzić do opuszczenia kolonii, a nawet śmierci nietoperzy i porzucania młodych. Wszelkie prace remontowe na dachu i strychu klasztoru należy prowadzić w okresie od października do marca. Instalacja na budynku stacji bazowych (BTS) systemów łączności bezprzewodowej. Negatywne oddziaływanie na fizjologię nietoperzy mają stacje bazowe (BTS) systemów łączności bezprzewodowej, ostatnimi laty coraz częściej instalowane np. na wieżach kościelnych, wysokich budynkach. Wytwarzane przez nie promieniowanie ma nie tylko silnie rakotwórcze działanie, ale może również powodować problemy z płodnością. Zainstalowanie intensywnego zewnętrznego oświetlenia budynku może spowodować utratę bezpiecznej trasy wylotu nietoperzy. Oświetlenie powoduje, że nietoperze stają się łatwym celem dla nocnych drapieżników takich jak sowy. W trakcie ewentualnej pielęgnacji drzew w bezpośrednim otoczeniu budynku (np. przycinanie konarów, usuwanie drzew) należy zwrócić uwagę, by zabieg nie odsłonił wylotów dla nietoperzy i naraził je na negatywny wpływ oświetlenia. Nocna iluminacja budynku powoduje również zubożenie bazy żerowiskowej w bezpośrednim otoczeniu kolonii rozrodczych nietoperzy	

		(owady są wabione przez światło i zmniejsza się ich ilość w koronach drzew, w których mogą żerować nietoperze). Bezpieczny wlot gwarantują gęste korony drzew.
Najbliższe otoczenie klasztoru – S3 – załącznik nr 4	B03 Eksploatacja lasu bez odnawiania czy naturalnego odrastania	Utrata tras migracji na żerowiska oraz brak bezpiecznego wylotu na skutek wycinki drzew znajdujących się w bezpośrednim sąsiedztwie klasztoru.
Cały obszar	L Zjawiska geologiczne, katastrofy naturalne	Wielkoobszarowe wylesienia i fragmentacja obszarów leśnych w obszarze będąca następstwem naturalnych katastrof (np. pożar).
	A07 Stosowanie biocydów, hormonów i substancji chemicznych B04 Stosowanie biocydów, hormonów i substancji chemicznych	Stosowanie środków ochrony roślin przeciw owadom tzw. insektycydów może prowadzić do zubożenia bazy żerowiskowej nietoperzy. Skumulowanie toksyn w ciele nietoperzy zjadających zatrute owady może doprowadzić do ich śmierci lub bezpłodności.
Strych klasztoru – S2 – załącznik nr 4	G05 Inna ingerencja i zakłócenia powodowane przez człowieka	Zamknięcie miejsc wlotu i wylotu nietoperzy na strych klasztoru.
Strych klasztoru – S2, najbliższe otoczenie klasztoru – S3 – załącznik nr 4	K03.04 Drapieżnictwo	Naturalnym zagrożeniem dla nietoperzy są drapieżniki. Na nietoperze polować mogą sowy, kuny (rzadziej inne łasicowate) oraz koty. Potrafią one wyłapywać nietoperze zarówno znajdujące się w kolonii, jak i te wylatujące na zewnątrz.

Lokalizacja istniejących i potencjalnych zagrożeń



Cele działań ochronnych

Przedmiot ochrony	Cele działań ochronnych
9130 Żyzne buczyny (<i>Dentario glandulosae-Fagenion</i>)	Poprawa parametru struktura i funkcje do stanu właściwego (FV) poprzez: <ul style="list-style-type: none"> – uzyskanie składu gatunkowego drzewostanu zgodnego z siedliskiem (usunięcie sosny); – zwiększenie zasobów martwego drewna.
9110 Kwaśne buczyny (<i>Luzulo-Fagenion</i>)	Poprawa parametru struktura i funkcje do stanu właściwego (FV) poprzez: <ul style="list-style-type: none"> – uzyskanie składu gatunkowego drzewostanu zgodnego z siedliskiem (usunięcie sosny); – zwiększenie zasobów martwego drewna.
1303 Podkowiec mały <i>Rhinolophus hipposideros</i>	<p><u>Dla kolonii rozrodczej:</u> Utrzymanie na poziomie właściwym (FV), następujących wskaźników parametrów siedliska gatunku:</p> <ul style="list-style-type: none"> – łączność schronienia z żerowiskami; – zmiany w strukturze żerowisk w otoczeniu schronień. <p>Poprawa do poziomu właściwego (FV) następujących wskaźników parametrów siedliska gatunku:</p> <ul style="list-style-type: none"> – powierzchnia schronienia dogodna dla nietoperzy (nie można dopuścić do jej uszczuplenia); – zabezpieczenie przed niepokojeniem nietoperzy; – dostępność wlotów dla nietoperzy; – ekspozycja wlotów; – niezmienność warunków mikroklimatycznych (działanie kluczowe). <p>Utrzymanie na poziomie właściwym (FV) parametru szanse zachowania gatunku.</p> <p><u>Dla kolonii zimującej:</u> Utrzymanie na poziomie właściwym (FV), następujących parametrów: siedlisko gatunku oraz szanse zachowania gatunku.</p>
1321 Nocek orzęsiony <i>Myotis emarginatus</i>	<p>Utrzymanie na poziomie właściwym (FV) parametru populacji, wskaźnika: liczebność.</p> <p>Utrzymanie na poziomie właściwym (FV), następujących wskaźników parametrów siedliska gatunku:</p> <ul style="list-style-type: none"> – powierzchnia schronienia dogodna dla nietoperzy; – ekspozycja wlotów; – łączność schronienia z żerowiskami; – niezmienność warunków mikroklimatycznych; – zmiany w strukturze żerowisk w otoczeniu schronień. <p>Poprawa do poziomu właściwego (FV) następujących wskaźników parametrów siedliska gatunku:</p> <ul style="list-style-type: none"> – zabezpieczenie przed niepokojeniem nietoperzy; – dostępność wlotów dla nietoperzy. <p>Utrzymanie na poziomie właściwym (FV) parametru szanse zachowania gatunku.</p>

Działania ochronne ze wskazaniem podmiotów odpowiedzialnych za ich wykonanie i obszarów ich wdrażania

Przedmiot ochrony	Działania ochronne		Obszar wdrażania	Podmiot odpowiedzialny za wykonanie	
9130 Żyzna buczyna (<i>Dentario glandulosae-Fagenion</i>)	<i>Nr</i>	<i>Działania związane z ochroną czynną</i>			
	A1	Przebudowa drzewostanu w siedlisku 9130	Przebudowa drzewostanu przez stopniowe usuwanie sosny, wykonanie zabiegów pielęgnacyjnych mających na celu doprowadzenie drzewostanu do właściwego składu gatunkowego, zróżnicowanej struktury kępowej i różnowiekowej. Działanie do wykonania przez cały okres obowiązywania planu zadań ochronnych.	Stanowiska nr 001d, 4f62 na mapie stanowiącej załącznik nr 7 do zarządzenia	Sprawujący nadzór nad obszarem Natura 2000/Nadleśniczy Nadleśnictwa Krzeszowice
	<i>Nr</i>	<i>Działania związane z utrzymaniem lub modyfikacją metod gospodarowania</i>			
	B1	Gospodarka leśna	Prowadzenie bieżącej gospodarki leśnej zgodnie z aktualnym planem urządzania lasu, ze szczególnym uwzględnieniem działań w kierunku odtworzenia zasobów rozkładającego się drewna oraz drzew martwych i zamierających. Działanie do wykonania przez cały okres obowiązywania planu zadań ochronnych.	Stanowisko nr 4f62 na mapie stanowiącej załącznik nr 7 do zarządzenia	Nadleśniczy Nadleśnictwa Krzeszowice
	<i>Nr</i>	<i>Działania związane z monitoringiem realizacji działań ochronnych oraz monitoringiem stanu ochrony</i>			
D1	Monitoring stanu ochrony siedliska 9130 oraz monitoring realizacji działań ochronnych	Przeprowadzenie monitoringu stanu ochrony siedliska 9130 zgodnie z metodyką GIOŚ począwszy od 2019 r. W trakcie prac monitoringowych należy zweryfikować efekt realizacji działań ochronnych. Działanie do wykonania w trakcie obowiązywania planu zadań ochronnych.	Stanowiska nr 79ff, aa01, 072a, 40db, 001d, 4f62 na mapie stanowiącej załącznik nr 7 do zarządzenia	Sprawujący nadzór nad obszarem Natura 2000	

9110 Kwaśna buczyna (<i>Luzulo-Fagenion</i>)	Nr	<i>Działania związane z ochroną czynną</i>			
	A2	Przebudowa drzewostanu w siedlisku 9110	Przebudowa drzewostanu przez stopniowe usuwanie sosny, wykonanie cięć pielęgnacyjnych mających na celu doprowadzenie drzewostanu do właściwego składu gatunkowego, zróżnicowanej struktury kępowej i różnowiekowej Działanie do wykonania przez cały okres obowiązywania planu zadań ochronnych.	Stanowiska nr ddd1, eafd, 4242 na mapie stanowiącej załącznik nr 7 do zarządzenia	Sprawujący nadzór nad obszarem Natura 2000/ Nadleśniczy Nadleśnictwa Krzeszowice
	Nr	<i>Działania związane z monitoringiem realizacji działań ochronnych oraz monitoringiem stanu ochrony</i>			
	D2	Monitoring stanu ochrony siedliska 9110 oraz monitoring realizacji działań ochronnych	Przeprowadzenie monitoringu stanu ochrony siedliska 9110 zgodnie z metodyką GIOŚ począwszy od 2019 r. W trakcie prac monitoringowych należy zweryfikować efekt realizacji działań ochronnych. Działanie do wykonania w trakcie obowiązywania planu zadań ochronnych.	Stanowiska nr 4242, eafd, ddd1 na mapie stanowiącej załącznik nr 7 do zarządzenia	Sprawujący nadzór nad obszarem Natura 2000
1303 Podkowiec mały <i>Rhinolophus hipposideros</i>	Stanowisko kolonii rozrodczej podkowca małego (piwnica klasztoru w Czernej)				
	Nr	<i>Działania związane z utrzymaniem lub modyfikacją metod gospodarowania</i>			
	A3	Poprawa warunków termicznych w piwnicach	Zmiana lokalizacji urządzeń grzewczych w piwnicy pozwalająca na zwiększenie powierzchni dostępnej dla nietoperzy i zmniejszenie presji ze strony użytkowników budynku. Działanie należy wykonywać w pierwszych latach obowiązywania planu zadań ochronnych, wyłącznie od 15.09 do 15.04.	Piwnica klasztoru w Czernej (P1) na mapie stanowiącej załącznik nr 7 do zarządzenia	Sprawujący nadzór nad obszarem Natura 2000, właściciel/zarządca budynku
	A4	Poprawa warunków siedliskowych w piwnicach	Oczyszczenie ścian i stropu z pyłu węglowego. Działanie należy wykonywać w pierwszych latach obowiązywania planu zadań ochronnych, wyłącznie od 15.09 do 15.04.		Sprawujący nadzór nad obszarem Natura 2000/ właściciel/zarządca budynku
	A5	Sprzątanie guana w piwnicy	Usunięcie gromadzącego się guana. Zebrane odchody powinny zostać we właściwy sposób zutylizowane.		Sprawujący nadzór nad obszarem

		Działanie należy wykonywać raz w roku, przez cały okres obowiązywania planu zadań ochronnych, wyłącznie od 15.09 do 15.04.	Natura 2000
A6	Udrożnienie wlotu dla nietoperzy do piwnicy	Udrożnienie jednego z okienek prowadzących do piwnic jako trwałego wlotu (od strony wschodniej). Wlot ten powinien być usytuowany jak najwyżej od podłoża by nie narażać nietoperzy na atak ze strony drapieżników. Działanie należy wykonać w pierwszym roku obowiązywania planu zadań ochronnych.	Sprawujący nadzór nad obszarem Natura 2000
B2	Utrzymanie obecnej kubatury schronienia podkowca małego	Nie zmniejszanie kubatury piwnicy dostępnej dla nietoperzy (włącznie z niewielkimi niszami). Działanie dotyczy całego okresu obowiązywania planu zadań ochronnych.	Właściciel/zarządca budynku
B3	Oznakowanie tabliczką stanowiska podkowca małego	W widocznym miejscu, skonsultowanym z gospodarzem obiektu należy umieścić trwałą tabliczkę zawierającą informacje o działaniach mogących stanowić zagrożenie dla stanowiska nietoperzy (sugerowana lokalizacja: na drzwiach prowadzących do piwnicy). Tabliczka powinna zawierać dane kontaktowe instytucji odpowiedzialnej za udzielanie wskazówek dotyczących właściwego gospodarowania (od strony przyrodniczej) w obrębie schronienia oraz informację o odpowiedzialności prawnej (art. 127 ustawy o ochronie przyrody) związanej ze złamaniem zakazów obowiązujących w odniesieniu do zwierząt chronionych. Działanie należy wykonać w pierwszym roku obowiązywania planu, utrzymanie oznakowania przez cały okres obowiązywania planu zadań ochronnych.	Sprawujący nadzór nad obszarem Natura 2000/
B4	Utrzymanie i oznakowanie wlotów dla nietoperzy	Pozostawienie co najmniej dwóch otworów wlotowych od strony zachodniej do piwnic drożnych dla nietoperzy. Otwory należy oznaczyć tabliczkami z napisem np. „wlot dla nietoperzy, nie zamykać!” umieszczonymi w widocznym miejscu wewnątrz piwnicy.	Sprawujący nadzór nad obszarem Natura 2000/ właściciel/zarządca

	do piwnic	Działanie dotyczy całego okresu obowiązywania planu zadań ochronnych.		budynku
B5	Ograniczenie użytkowania piwnic	W okresie rozrodu nietoperzy (tj. termin 15.04 do 15.09) ograniczenie czasu spędzanego w piwnicach oraz liczby osób do niezbędnego minimum. Niewpuszczanie do piwnic osób postronnych. Wskazany jest montaż wyłącznika czasowego (1/2 h) lub innego zabezpieczenia elektronicznego zapobiegającego przypadkowemu pozostawieniu zapalonego światła w obrębie piwnicy będącej schronieniem kolonii rozrodczej. Nie oświetlanie miejsc największej koncentracji nietoperzy. Działanie dotyczy całego okresu obowiązywania planu zadań ochronnych.		Właściciel/zarządca budynku
Stanowiska zimowe (Jaskinia pod Bukami I, Jaskinia pod Bukami II i Sztolnia Galmanowa w Czernej)				
<i>Nr</i>	<i>Działania związane z utrzymaniem lub modyfikacją metod gospodarowania</i>			
B6	Utrzymanie zabezpieczeń zimowisk	Montaż kraty w Sztolni (J3), konserwacja krat, odtworzenie ich w przypadku zniszczenia lub kradzieży. Działanie do wykonania przez cały okres obowiązywania planu zadań ochronnych: otwarcie krat – pierwsza dekada kwietnia, zamknięcie – pierwsza dekada października.	Jaskinia pod Bukami I (J1), Jaskinia pod Bukami II (J2) i Sztolnia Galmanowa w Czernej (J3) na mapie stanowiącej załącznik nr 7 do zarządzenia	Sprawujący nadzór nad obszarem Natura 2000
B7	Usuwanie odpadów	Regularne usuwanie nielegalnie wysypywanych odpadów z obiektów będących schronieniami zimowymi podkowca małego. Działanie do wykonania przez cały okres obowiązywania planu zadań ochronnych.		Sprawujący nadzór nad obszarem Natura 2000/Nadleśnictwo Krzeszowice
1321 Nocek orzęsiony <i>Myotis emarginatus</i>	Stanowisko kolonii rozrodczej nocka orzęsionego (strych klasztoru w Czernej)			
	<i>Nr</i>	<i>Działania związane z ochroną czynną</i>		
	A7	Poprawa zacinienia	Zaciemnienie okien dachowych i okna boczne w południowej i wschodniej części strychu w celu zmniejszenia nasłonecznienia	Strych klasztoru w Czernej (S2)

	strychu	strychu. Działanie należy wykonać w pierwszym roku obowiązywania planu, utrzymanie efektu przez cały okres obowiązywania planu zadań ochronnych.	na mapie stanowiącej załącznik nr 7 do zarządzenia	Natura 2000
A8	Odgrodzenie części strychu zasiedlanej przez nietoperze od części użytkowanej	Montaż przegrody pomiędzy częścią strychu użytkowaną w celach gospodarczych i częścią zasiedloną przez nietoperze. Przegroda ta w górnej części powinna posiadać wlot drożny dla nietoperzy. Działanie należy wykonać w pierwszych latach obowiązywania planu, utrzymanie efektu przez cały okres obowiązywania planu zadań ochronnych.	Wschodnia i południowa część strychu klasztoru w Czernej (S2) na mapie stanowiącej załącznik nr 7 do zarządzenia	Sprawujący nadzór nad obszarem Natura 2000
A9	Udrożnienie wlotu na strych	Stworzenie trwałego wlotu na strych od strony wschodniej i utrzymanie jego drożności przez cały rok. Działanie należy wykonać w pierwszym roku obowiązywania planu, utrzymanie efektu przez cały okres obowiązywania planu zadań ochronnych.	Strych klasztoru w Czernej (S2) na mapie stanowiącej załącznik nr 7 do zarządzenia	Sprawujący nadzór nad obszarem Natura 2000
A10	Sprzątanie guana na strychu	Usunięcie gromadzącego się guana. Zebrane odchody powinny zostać we właściwy sposób zutylizowane. Działanie należy wykonywać raz w roku, przez cały okres obowiązywania planu zadań ochronnych, wyłącznie od 15.09 do 15.04.		Sprawujący nadzór nad obszarem Natura 2000
Nr	<i>Działania związane z utrzymaniem lub modyfikacją metod gospodarowania</i>			
B8	Oznakowanie stanowiska nocka tabliczką	W widocznym miejscu, skonsultowanym z gospodarzem obiektu należy umieścić trwałą tabliczkę zawierającą informacje o działaniach mogących stanowić zagrożenie dla stanowiska nietoperzy (sugerowane lokalizacje: na drzwiach prowadzących na strych klasztoru i do części strychu zasiedlanej przez nietoperze). Tabliczka powinna zawierać dane kontaktowe instytucji odpowiedzialnej za udzielanie wskazówek dotyczących właściwego (od strony przyrodniczej) gospodarowania w	Strych klasztoru w Czernej (S2) na mapie stanowiącej załącznik nr 7 do zarządzenia	Sprawujący nadzór nad obszarem Natura 2000

		<p>obrębie schronienia oraz informację o odpowiedzialności prawnej (art. 127 ustawy o ochronie przyrody) związanej ze złamaniem zakazów obowiązujących w odniesieniu do zwierząt chronionych.</p> <p>Działanie należy wykonać w pierwszym roku obowiązywania planu, utrzymanie oznakowania przez cały okres obowiązywania planu zadań ochronnych.</p>		
B9	Utrzymanie i oznakowanie wlotów na strych	<p>Pozostawienie jednego trwałego otworu wlotowego na strych drożnego przez cały rok. Pozostałe nietrwałe wloty w postaci uchylnych okien powinny być otwierane w okresie wiosennym (od 1 kwietnia). Miejsce trwałego wlotu należy oznaczyć tablicą z napisem wlot dla nietoperzy, nie zamykać!” (wzór PTPP „pro Natura”). Nietrwałe wloty powinny być również oznaczone niewielką tablicą z napisem „wlot dla nietoperzy, otwarty w okresie od 1 kwietnia do 15 października”. Tablice te powinny być umieszczone w widocznym miejscu wewnątrz strychu, jednoznacznie identyfikując otwór wlotowy.</p> <p>Oznakowania wlotów należy wykonać w pierwszym roku obowiązywania planu, utrzymanie oznakowania i drożności wlotów przez cały okres obowiązywania planu zadań ochronnych.</p>		Sprawujący nadzór nad obszarem Natura 2000
B10	Ograniczenia użytkowania części strychu	<p>W okresie rozrodu kolonii nietoperzy (tj. termin 15.04 do 15.09) ograniczenie użytkowania południowej i wschodniej części strychu do niezbędnych prac związanych z jego utrzymaniem. W okresie licznej obecności nietoperzy ograniczenie czasu spędzonego na strychu oraz liczby osób do niezbędnego minimum. Niewpuszczanie na strych osób postronnych.</p> <p>Wskazany jest montaż wyłącznika czasowego (1/4 h) lub innego zabezpieczenia elektronicznego zapobiegającego przypadkowemu pozostawieniu zapalonego światła w obrębie strychu będącego schronieniem kolonii rozrodczej.</p> <p>Działanie do wykonania w trakcie obowiązywania planu zadań ochronnych.</p>		Właściciel/zarządca budynku

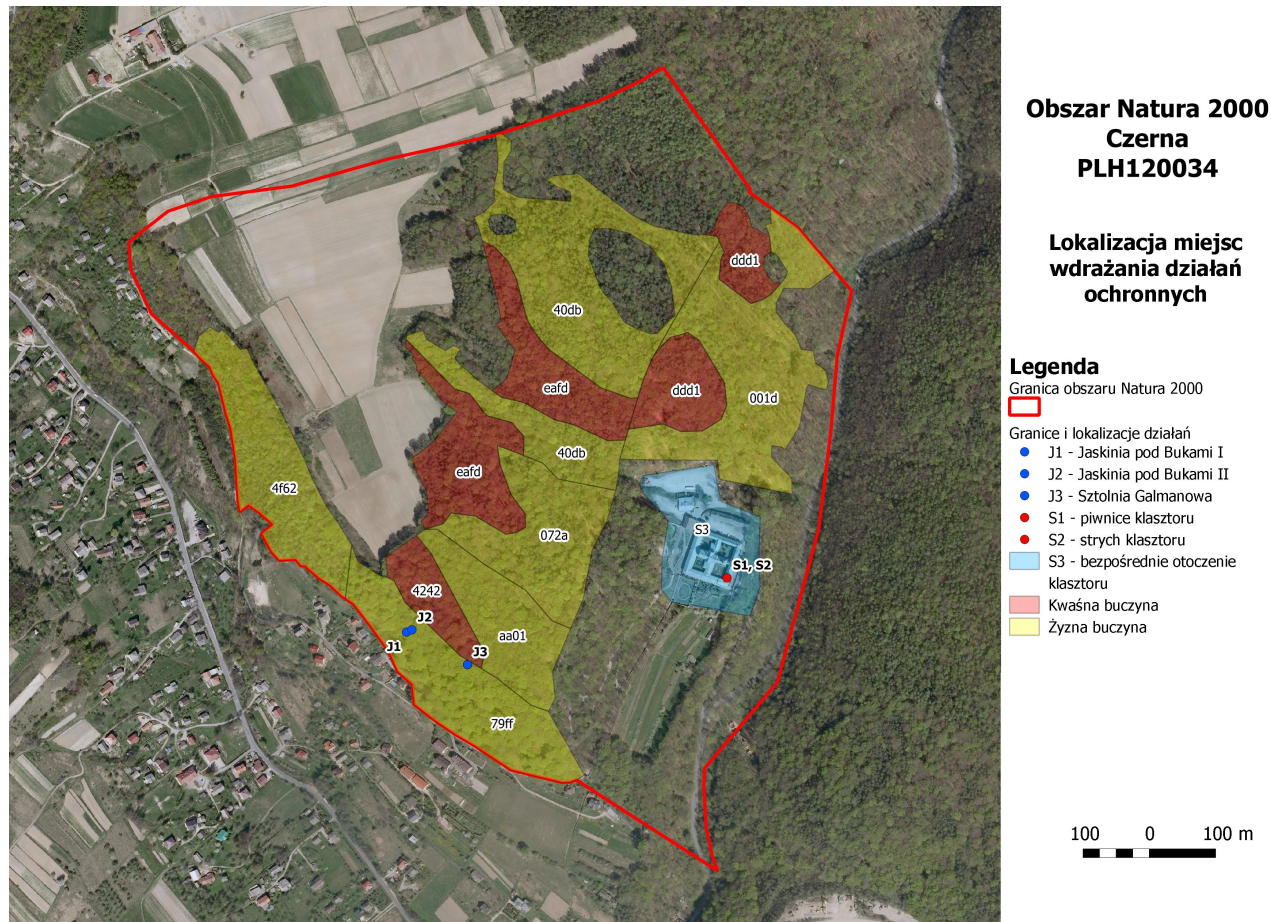
1303

Podkowiec
mały*Rhinolophus*
*hipposideros*1321 Nocek
orzęsiony*Myotis**emarginatus***Zalecenia dla całego obszaru Natura 2000**

<i>Nr</i> <i>Działania związane z utrzymaniem lub modyfikacją metod gospodarowania</i>				
B11	Utrzymanie zaciemnionych wlotów dla nietoperzy	Wloty dla nietoperzy należy utrzymywać zaciemnione a ewentualne oświetlenie nocne budynku nie powinno obejmować ścian z otworami wlotowymi (na strych i do piwnic). Działanie dotyczy całego okresu obowiązywania planu zadań ochronnych.	Bezpośrednie otoczenie klasztoru (S3) na mapie stanowiącej załącznik nr 7 do zarządzenia	Właściciel/zarządca budynku
B12	Utrzymanie zwartości drzew i krzewów w najbliższym otoczeniu klasztoru	Utrzymanie zwartości i ciągłości drzew w najbliższym otoczeniu klasztoru. Wycinka drzew czy krzewów oraz znacząca redukcja koron, powinny być poprzedzone nasadzeniami młodych drzew i krzewów, uzupełniającymi luki. Działanie dotyczy całego okresu obowiązywania planu zadań ochronnych.		Właściciel/zarządca budynku, Gmina Krzeszowice
<i>Nr</i> <i>Działania związane z monitoringiem realizacji działań ochronnych oraz monitoringiem stanu ochrony</i>				
D3	Monitoring stanu ochrony nietoperzy	Monitoring stanu ochrony nocka orzęsionego i podkowca małego w koloniach rozrodczych w klasztorze oraz w schronieniach zimowych należy wykonać zgodnie z przyjętą metodyką GIOŚ. Działanie rozpocząć w pierwszym roku obowiązywania planu zadań ochronnych.	Piwnica i strych klasztoru (S1, S2), bezpośrednie otoczenie klasztoru (S3), schronienia zimowe (J1, J2 i J3) i pozostały teren w granicach obszaru Natura 2000 na mapie stanowiącej załącznik nr 7 do zarządzenia	Sprawujący nadzór nad obszarem Natura 2000
D4	Nadzór przyrodniczy (chiropterologiczny)	Nadzór Regionalnej Dyrekcji Ochrony Środowiska w Krakowie (w razie potrzeby specjalistyczna konsultacja z chiropterologiem) nad właściwym, zgodnym z wymaganiami nietoperzy przebiegiem wszystkich prac z zakresu działań ochronnych. Do zadań nadzoru	Cały obszar Natura 2000	Sprawujący nadzór nad obszarem Natura 2000

		<p>przyrodniczego należeć będzie przede wszystkim: uzgadnianie terminów i sposobów wykonywania prac ochronnych oraz kontrola ich właściwego przebiegu, odbiór wykonanych prac, ewentualne modyfikacje zakresu działań, konsultacje dla właścicieli terenów i obiektów ujętych w planach zadań itp.</p> <p>Działanie dotyczy całego okresu obowiązywania planu zadań ochronnych.</p>		
--	--	---	--	--

Lokalizacja obszarów wdrażania działań ochronnych



Wskazania do zmian w istniejącym miejscowym planie zagospodarowania przestrzennego miejscowości Nowa Góra, Miękinia, Czerna, Paczółtowice, Żary, Dębnik i Siedlec w Gminie Krzeszowice w ich granicach administracyjnych, z wyłączeniem terenów objętych zmianami planu po roku 1995, niezbędne dla utrzymania lub odtworzenia właściwego stanu ochrony siedlisk przyrodniczych oraz gatunków zwierząt, dla których ochrony wyznaczono obszar Natura 2000

Nazwa dokumentu
<p>Miejscowy plan zagospodarowania przestrzennego miejscowości Nowa Góra, Miękinia, Czerna, Paczółtowice, Żary, Dębnik i Siedlec w Gminie Krzeszowice w ich granicach administracyjnych z wyłączeniem terenów objętych zmianami planu po roku 1995 Uchwała nr XVII/154/2004 Rady Miejskiej w Krzeszowicach z dnia 29 stycznia 2004 roku (Dziennik Urzędowy Woj. Małopolskiego Nr 48, poz. 627 z dnia 9 marca 2004 roku)</p>
Wskazanie do zmiany
<p>Do zapisów planu w części: §6 USTALA SIĘ OGÓLNE PODSTAWOWE ZASADY ZAGOSPODAROWANIA TERENU OBOWIĄZUJĄCE NA CAŁYM OBSZARZE OBJĘTYM PLANEM:</p> <p>1. w celu zachowania szczególnie wysokich walorów przyrodniczych, kulturowych, krajobrazowych terenu planu nakazuje się przestrzeganie zasad ochrony i kształtowania środowiska we wszelkich poczynaniach inwestycyjnych zgodnie z :</p> <p>należy dodać punkt:</p> <p>„4) w związku z położeniem na terenie gminy obszarów Natura 2000 Dolinki Jurajskie PLH120005 oraz Czerna PLH120034 zabrania się podejmowania działań mogących, osobno lub w połączeniu z innymi działaniami, znacząco negatywnie oddziaływać na cele ochrony obszaru Natura 2000, w tym w szczególności:</p> <p>1) pogorszyć stan siedlisk przyrodniczych lub siedlisk gatunków zwierząt, dla których ochrony wyznaczono obszar Natura 2000 lub</p> <p>2) wpłynąć negatywnie na gatunki, dla których ochrony został wyznaczony obszar Natura 2000, lub</p> <p>3) pogorszyć integralność obszaru Natura 2000 lub jego powiązania z innymi obszarami.</p> <p>Wśród działań mających negatywne oddziaływanie na nietoperze będące przedmiotem ochrony w obszarach Natura 2000 są:</p> <ul style="list-style-type: none">- trwałe usuwanie liniowych elementów krajobrazu w postaci drzew i krzewów (wycinka bez nasadzeń zastępczych);- stosowanie oświetlenia ulicznego, parkingów, obiektów sportowych i innych inwestycji celu publicznego o współczynniku rozproszenia światła większym niż 0 (ULOR > 0). <p>Na rysunkach „Miejscowego planu...” należy wrysować granicę obszarów Natura 2000 Dolinki Jurajskie PLH120005 oraz Czerna PLH120034.</p>

UZASADNIENIE

Zgodnie z art. 28 ust. 5 ustawy z dnia 16 kwietnia 2004 r. o ochronie przyrody (Dz. U. z 2013 r. poz. 627, 628 i 842 oraz z 2014 r. poz. 805, 850 i 1002) regionalny dyrektor ochrony środowiska ustanawia, w drodze aktu prawa miejscowego, w formie zarządzenia, plan zadań ochronnych dla obszaru Natura 2000. Plan zadań ochronnych sporządzany jest na 10 lat, pierwszy projekt sporządza się w terminie 6 lat od dnia zatwierdzenia obszaru przez Komisję Europejską, jako obszaru mającego znaczenia dla Wspólnoty (art. 28 ust. 1 ustawy o ochronie przyrody). Plan sporządza się w celu utrzymania i przywrócenia do właściwego stanu ochrony siedlisk oraz gatunków zwierząt i roślin, dla których ochrony wyznaczono obszar Natura 2000.

Plan zadań ochronnych dla obszaru Natura 2000 Czerna PLH120034 został sporządzony z uwzględnieniem wymagań określonych w art. 28 ust. 10 ustawy o ochronie przyrody oraz zgodnie z zapisami rozporządzenia Ministra Środowiska w sprawie sporządzania projektu planu zadań ochronnych dla obszaru Natura 2000 (Dz. U. z 2010 r., Nr 34, poz. 186 ze zm.).

Plan zadań ochronnych dla obszaru Natura 2000 zawiera:

1) opis granic, sporządzony w układzie współrzędnych PL-1992, o którym mowa w rozporządzeniu Rady Ministrów w sprawie państwowego systemu odniesień przestrzennych, i mapę obszaru;

2) ocenę istniejących i potencjalnych zagrożeń dla utrzymania lub osiągnięcia właściwego stanu przedmiotów ochrony obszaru;

3) cele działań ochronnych;

4) określenie działań ochronnych;

5) wskazania do zmian w istniejących dokumentach planistycznych, jeżeli są niezbędne dla utrzymania lub odtworzenia właściwego stanu ochrony przedmiotów ochrony obszaru;

6) ocenę potrzeby sporządzenia planu ochrony dla części lub całości obszaru oraz określenie terminu jego sporządzenia.

Prace nad projektem planu zadań ochronnych dla obszaru Natura 2000 Czerna PLH120034 rozpoczęły się w 2012 r. w ramach realizacji projektu POIS.05.03.00-00-186/09 pn. „Opracowanie planów zadań ochronnych dla obszarów Natura 2000 na obszarze Polski”, współfinansowanego ze środków Programu Operacyjnego Infrastruktura i Środowisko w ramach działania 5.3 priorytetu V.

Obszar Natura 2000 Czerna PLH120034 o powierzchni 76,4 ha został zatwierdzony Decyzją Komisji Europejskiej nr 2009/91/WE z dnia 12 grudnia 2008 r. przyjmującą, na mocy dyrektywy Rady 92/43/EWG, drugi zaktualizowany wykaz terenów mających znaczenie dla Wspólnoty, składających się na kontynentalny region biogeograficzny (notyfikowana jako dokument nr C(2008) 8039 (Dz.U. L 43 z dnia 13 lutego 2009 r.) (2009/93/WE).

Obszar Natura 2000 Czerna PLH120034 leży na terenie gminy Krzeszowice, w powiecie krakowskim, w województwie małopolskim. Przedmiotami ochrony w obszarze są siedliska przyrodnicze: żyzna buczyna (*Dentario glandulosae-Fagenion*, *Galio odorati-Fagenion*) (kod 9130), kwaśna buczyna (*Luzulo-Fagenion*) (kod 9110), a także dwa gatunki nietoperzy: podkowiec mały (*Rhinolophus hipposideros*) (kod 1303) i nocek orzęsiony (*Myotis emarginatus*) (kod 1321). Obszar w dużej części pokrywa się z rezerwatem przyrody „Dolina Eliaszków”. Kolonie rozrodcze obu gatunków nietoperzy zlokalizowane są w budynku klasztoru w Czernej (podkowiec mały w piwnicy, nocek orzęsiony na strychu), schronienia zimowe podkowca małego zlokalizowane są w trzech obiektach: Jaskini pod Bukami I, Jaskini pod Bukami II i Sztolni Galmanowej.

W trakcie prac terenowych zweryfikowano listę przedmiotów ochrony w obszarze Natura 2000 oraz określono ich stan zachowania. W wyniku analizy dostępnych danych stwierdzono potrzebę weryfikacji SDF w zakresie zmiany oceny nocka orzęsionego, który tworzy regularnie kolonię rozrodczą na strychu klasztoru w Czernej. Zgodnie z procedurą określoną wytycznymi Generalnego Dyrektora Ochrony Środowiska w sprawie wprowadzania zmian do bazy danych obszarów Natura 2000, w lutym 2014 roku dokonano zmiany w Standardowym Formularzu Danych w zakresie dodania kwaśnej buczyny z oceną C oraz zmiany oceny dla nocka orzęsionego z D na C, co nadało siedlisku i gatunkowi status przedmiotów ochrony obszaru Natura 2000 Czerna PLH120034.

Na podstawie zebranych w trakcie prac danych zidentyfikowano główne zagrożenia istniejące i potencjalne dla przedmiotów ochrony. Dla siedlisk przyrodniczych: żyznej i kwaśnej buczyny głównym istniejącym zagrożeniem jest penetracja terenu przez miejscową i pielgrzymującą do klasztoru ludność, wydeptanie ścieżek oraz zaśmiecanie. Ponadto zagrożeniami dla tych siedlisk są nasadzenia gatunków niezgodnych z siedliskiem (sosna), zakwaszenie powodowane przez sosnę, niedostateczna ilość martwego drewna oraz dla siedliska kwaśnej buczyny w części obszaru Natura 2000 poza granicami rezerwatu przyrody odnawianie lasu po wycince oraz brak popierania odnowienia naturalnego w prowadzonej gospodarce leśnej.

W odniesieniu do nietoperzy, głównym istniejącym zagrożeniem dla kolonii rozrodzkiej podkowca małego jest pogorszenie warunków termicznych w obrębie schronienia w piwnicy i zmniejszenie kubatury schronienia wynikające ze zmiany sposobu ogrzewania klasztoru (niewłaściwa lokalizacja kotłowni w piwnicy). Innymi zagrożeniami dla podkowca małego i nocka orzęsionego są prace remontowe strychu i piwnicy prowadzone w okresie rozrodu nietoperzy tj. od 15.IV. do 15.IX., płoszenie nietoperzy, tj. przebywanie w piwnicy i na strychu, oświetlanie miejsc przebywania nietoperzy, a ponadto wysypywanie śmieci w miejscu zimowania podkowca małego – do otworu Jaskini pod Bukami I.

Potencjalnymi zagrożeniami dla nietoperzy mogą być: instalacja na budynku klasztoru stacji bazowych (BTS) systemów łączności bezprzewodowej, likwidacja wlotów dla nietoperzy, zubożenie bazy pokarmowej poprzez stosowanie pestycydów i substancji chemicznych, brak bezpiecznego wylotu i utrata tras migracji na żerowisko na skutek wycinki drzew i krzewów w bezpośrednim otoczeniu klasztoru bez zastosowania nasadzeń zastępczych, a także wysypywanie śmieci w pozostałych miejscach zimowania podkowca małego, tj. Jaskini pod Bukami II i Sztolni Galmanowej.

Zaplanowane do wykonania w okresie obowiązywania planu zadań ochronnych działania mają na celu:

- dla siedlisk przyrodniczych: poprawę stanu ochrony poprzez poprawę parametru struktura i funkcje do stanu właściwego (FV), w tym uzyskanie składu gatunkowego drzewostanu zgodnego z siedliskiem (usunięcie sosny) i zwiększenie zasobów martwego drewna;

- dla podkowca małego poprawę stanu ochrony do właściwego (FV) poprzez:

- poprawę parametru siedlisko gatunku, w tym utrzymanie na poziomie właściwym (FV) wskaźników: łączność schronienia z żerowiskami i zmiany w strukturze żerowisk w otoczeniu schronień oraz poprawa do poziomu właściwego (FV) wskaźników: powierzchnia schronienia dogodna dla nietoperzy (nie można dopuścić do jej uszczuplenia); zabezpieczenie przed niepokojeniem nietoperzy; dostępność wlotów dla nietoperzy; ekspozycja wlotów i niezmienność warunków mikroklimatycznych (działanie kluczowe),

- oraz utrzymanie na poziomie właściwym (FV) parametru szanse zachowania gatunku;

– dla nocka orzęsionego poprawę stanu ochrony poprzez:

- poprawę do poziomu właściwego (FV) parametru siedlisko gatunku, w tym utrzymanie na poziomie właściwym (FV) wskaźników: powierzchnia schronienia dogodna dla nietoperzy; ekspozycja wlotów; łączność schronienia z żerowiskami; niezmiennosc warunków mikroklimatycznych zmiany w strukturze żerowisk w otoczeniu schronień oraz poprawa do poziomu właściwego (FV) wskaźników: zabezpieczenie przed niepokojeniem nietoperzy i dostępność wlotów dla nietoperzy,

- oraz utrzymanie na poziomie właściwym (FV) parametru szanse zachowania gatunku.

Działania ochronne zaplanowane dla siedlisk leśnych polegają na przebudowie drzewostanu w kierunku składu zgodnego z typem siedliska z popieraniem odnowienia naturalnego (usunięcie sosny).

Dla ochrony nietoperzy ustalono następujące działania ochronne:

– dla podkowca małego: poprawę warunków termicznych (działanie kluczowe), niezmnieszaniekubatury schronienia oraz poprawa zabezpieczeń kolonii rozrodczej przed niekontrolowaną penetracją, zapewnienie odpowiedniej ilości wylotów umożliwiających swobodny dostęp do schronienia oraz zachowanie struktury żerowisk w otoczeniu klasztoru. Istotnymi działaniami jest odpowiednie zabezpieczenie schronień zimowych podkowca (montaż kraty w Sztolni Galmanowej, konserwacja i odtwarzanie niszczonej elementów zabezpieczeń) oraz regularne usuwanie nielegalnie wysypywanych do otworów jaskiń i sztolni odpadów;

– dla nocka orzęsionego: utrzymanie obecnej kubatury schronienia oraz poprawa zabezpieczeń kolonii rozrodczej przed niekontrolowaną penetracją, zapewnienie odpowiedniej ilości wylotów umożliwiających swobodny dostęp do schronienia oraz zachowanie struktury żerowisk w otoczeniu klasztoru.

Ustalone działania w zakresie monitoringu stanu ochrony siedlisk i nietoperzy mają na celu ocenę stanu i zmian zachodzących w siedliskach przyrodniczych oraz ocenę zachowania stanu populacji nietoperzy oraz ich siedliska. Monitoring ma być realizowany zgodnie z wytycznymi do Państwowego Monitoringu Środowiska Głównego Inspektora Ochrony Środowiska. Monitoring realizacji działań ochronnych dla siedlisk przyrodniczych będzie wykonywany w trakcie monitoringu stanu ochrony. Natomiast dla nietoperzy zaplanowano prowadzenie ciągłego nadzoru przyrodniczego (chiropterologicznego) nadzorującego sposób realizacji działań ochronnych i ich efekty.

W ramach prac nad planem zadań ochronnych przeanalizowano aktualne i planowane zagospodarowanie i użytkowanie terenu w granicach obszaru Natura 2000 i jego sąsiedztwie. W tym celu przeanalizowano zapisy istniejących i projektowanych miejscowych planów zagospodarowania przestrzennego Gminy Krzeszowice i określono wskazania do zmiany w istniejącym miejscowym planie zagospodarowania przestrzennego miejscowości Nowa Góra, Miękinia, Czerna, Paczółtowice, Żary, Dębnik i Siedlec w Gminie Krzeszowice w ich granicach administracyjnych z wyłączeniem terenów objętych zmianami planu po roku 1995 (Uchwała nr XVII/154/2004 Rady Miejskiej w Krzeszowicach z dnia 29 stycznia 2004 roku).

Zaproponowane zmiany polegają na dodaniu w części tekstowej zapisu: w związku z położeniem na terenie gminy obszarów Natura 2000 Dolinki Jurajskie PLH120005 oraz Czerna PLH120034 zabrania się podejmowania działań mogących, osobno lub w połączeniu z innymi działaniami, znacząco negatywnie oddziaływać na cele ochrony obszaru Natura 2000, w tym w szczególności: pogorszyć stan siedlisk przyrodniczych lub siedlisk gatunków zwierząt, dla których ochrony wyznaczono obszar Natura 2000 lub wpłynąć negatywnie na gatunki, dla których ochrony został wyznaczony obszar Natura 2000, lub pogorszyć integralność obszaru Natura 2000 lub jego powiązania z innymi obszarami.

Wśród działań mających negatywne oddziaływanie na nietoperze będące przedmiotem ochrony w obszarach Natura 2000 są:

- trwałe usuwanie liniowych elementów krajobrazu w postaci drzew i krzewów (wycinka bez nasadzeń zastępczych),
- stosowanie oświetlenia ulicznego, parkingów, obiektów sportowych i innych inwestycji celu publicznego o współczynniku rozproszenia światła większym niż 0 (ULOR > 0).

Podczas prac nad projektem przeanalizowano przebieg granicy obszaru i nie wskazano na konieczność jej zmiany. Uznano, iż sporządzenie planu ochrony dla obszaru nie jest konieczne, ponieważ plan zadań ochronnych jest wystarczającym narzędziem do zapewnienia ochrony przedmiotom ochrony w obszarze.

Realizując postanowienia art. 28 ust. 3 ustawy o ochronie przyrody, Regionalny Dyrektor Ochrony Środowiska w Krakowie umożliwił zainteresowanym osobom i podmiotom prowadzącym działalność w obrębie siedlisk przyrodniczych i siedlisk gatunków, dla których ochrony wyznaczono obszar Natura 2000 Czerna PLH120034, udział w pracach związanych ze sporządzaniem tego projektu. W tym celu podjęto wieloetapowe działania z udziałem społeczeństwa. W pierwszym etapie prac nad planem zadań ochronnych dokonano identyfikacji podmiotów potencjalnie zainteresowanych jego opracowaniem tj.: zarządcy obiektów ze schronieniami nietoperzy, podmioty związane z ochroną obszaru oraz z jego gospodarczym wykorzystaniem, lokalne samorządy, organizacje pozarządowe. Proces komunikacji ze społeczeństwem odbywał się kilkuetapowo.

Pierwsze spotkanie konsultacyjne, którego celem było przekazanie interesariuszom informacji dotyczących prac nad planem zadań ochronnych dla obszaru Natura 2000 oraz utworzenie Zespołu Lokalnej Współpracy, odbyło się w dniu 27 października 2012 r.

Obwieszczenie o przystąpieniu Regionalnego Dyrektora Ochrony Środowiska w Krakowie do opracowywania planu zadań ochronnych dla obszaru Natura 2000 Czerna PLH120034 (znak pisma: OP-II.082.1.145.2012.MMi z dn. 21 listopada 2012 r.) zostało podane do publicznej wiadomości poprzez wywieszenie na stronie internetowej oraz tablicy ogłoszeń Regionalnej Dyrekcji Ochrony Środowiska w Krakowie w dniach 26 listopada 2012 roku do 17 grudnia 2012 roku. Obwieszczenie to zostało wysłane do Burmistrza Krzeszowic oraz zostało podane do publicznej wiadomości poprzez umieszczenie w Gazecie Wyborczej – dodatku Komunikaty Kraków w dniu 27 listopada 2012 r.

W dniu 26 kwietnia 2013 r. zorganizowano drugie spotkanie z udziałem członków Zespołu Lokalnej Współpracy oraz innych zainteresowanych podmiotów w celu przedstawienia informacji o wynikach postępu prac oraz przeprowadzenia dyskusji nad zaproponowanymi zapisami w projekcie planu zadań ochronnych. Omówione zostały główne elementy dokumentacji projektu planu zadań ochronnych, w tym: stan ochrony przedmiotów ochrony objętych planem, cele działań ochronnych oraz zagrożenia. W trakcie spotkania zgłoszono uwagi wskazujące na potrzebę przeanalizowania wpływu oświetlenia planowanych do realizacji w sąsiedztwie obszaru obiektów sportowych oraz kopalni Czatkowice. Uwagi zostały uwzględnione w dokumentacji.

W dniu 23 października 2013 roku zorganizowano trzecie – ostatnie spotkanie z udziałem członków Zespołu Lokalnej Współpracy, innych zainteresowanych podmiotów oraz ekspertów w celu przedstawienia informacji o wynikach prac oraz przeprowadzenia dyskusji nad zaproponowanymi zapisami w projekcie planu zadań ochronnych. Omówione zostały m.in. zaproponowane działania ochronne i wskazania do zmian w miejscowych planach zagospodarowania przestrzennego Gminy Krzeszowice. W trakcie spotkania zgłoszono uwagi dotyczące gospodarki leśnej w obszarze, usuwania nielegalnych odpadów ze schronień zimowych nietoperzy oraz odpowiedniego zabezpieczenia i konserwacji

zabezpieczeń tych schronień. Ponadto zgłoszono jako wskazanie do miejscowych planów zagospodarowania przestrzennego potrzebę ochrony w granicach i sąsiedztwie obszaru Natura 2000 liniowych elementów krajobrazu w postaci drzew i krzewów, jako tras migracji nietoperzy. Uwagi zostały uwzględnione.

Następnie, zgodnie z art. 39 ust. 1 pkt. 1-5 ustawy o udostępnianiu informacji o środowisku i jego ochronie, udziale społeczeństwa w ochronie środowiska oraz o ocenach oddziaływania na środowisko (Dz. U. z 2013 r. poz. 1235 i 1238.), w związku z art. 28 ust. 4 ustawy o ochronie przyrody, w dniu 21.10.2013 r. ukazało się obwieszczenie Regionalnego Dyrektora Ochrony Środowiska w Krakowie informujące o możliwości zapoznania się oraz składania uwag i wniosków do projektów zarządzeń 3 planów zadań ochronnych, w tym projektu planu zadań ochronnych dla obszaru Natura 2000 Czarna PLH120034. Obwieszczenie zostało podane do publicznej wiadomości, poprzez wywieszenie na stronie internetowej i tablicy ogłoszeń Regionalnej Dyrekcji Ochrony Środowiska w Krakowie w terminie 25.02.2014 – 19.03.2014 r. oraz tablicy ogłoszeń Burmistrza Krzeszowic w dniach 01.03.2014 r – 24.03.2014 r. Obwieszczenie zostało opublikowane również poprzez umieszczenie w Gazecie Wyborczej – w dodatku Komunikaty Kraków w dniu 25.02.2014 r. Projekt zarządzenia i dokumentacja planu zadań ochronnych zostały umieszczone na stronie internetowej Regionalnej Dyrekcji Ochrony Środowiska w Krakowie, na Platformie Informacyjno-Komunikacyjnej oraz były dostępne w siedzibie Regionalnej Dyrekcji Ochrony Środowiska w Krakowie. Osoby zainteresowane projektem miały 21 dni na składanie uwag i wniosków. W tym czasie zgłoszono następujące uwagi:

Podmiot zgłaszający	Uwaga lub wniosek	Sposób rozpatrzenia
Marek Świdorski Regionalna Dyrekcja Lasów Państwowych w Krakowie	Uwaga do uzasadnienia do zarządzenia odnośnie zagrożenia B02.01 Odnawianie lasu po wycince dla siedlisk 9130 żyzna buczyna i 9110 kwaśna buczyna wskazującego na nasadzenia niezgodne z siedliskiem (sosna). Zagrożenie poza jednym wydzieleniem 72d znajdującym się w lesie gospodarczym nie występuje gdyż pozostały teren leży w rezerwacie przyrody „Dolina Eliaszówki”, gdzie nie prowadzi się gospodarki leśnej.	Uwagę uwzględniono – w uzasadnieniu zróżnicowano zapis dla drzewostanów w rezerwacie i poza rezerwatem.
	W załączniku nr 3 do Zarządzenia (Identyfikacja istniejących i potencjalnych zagrożeń) dla stanowisk kwaśnej buczyny (ddd1, eafd, 4242) określono zagrożenie B.02.01 odnowienie lasu po wycince, a w opisie zagrożenia- odnowienia gatunkami niezgodnymi z siedliskiem, gdzie wszystkie stanowiska leśne znajdują się w Rezerwacie Eliaszówka, zatem nie prowadzi się na nich gospodarki leśnej w ramach Planu Urządzania Lasu.	Uwagę uwzględniono – usunięto zagrożenie B.02.01.
	W dokumentacji PZO na str. 24 dla stanowiska 4f62 wskaźnik martwego drewna leżącego i stojącego oceniony na podstawie weryfikacji w terenie uznano za właściwy	Uwagę uwzględniono – zróżnicowano zapis dla drzewostanów w rezerwacie i poza rezerwatem, tj. przy zagrożeniu B.02.04 dodano zapis, że zagrożenie

	FV, a na str. 47 w punkcie identyfikującym zagrożenia, wskazano zagrożenie istniejące B.02.04 – usuwanie martwych i umierających drzew.	dotyczy stanowiska 001d.
	Na str. 40 dokumentacji PZO w opisie siedlisk przyrodniczych, jako problem w ochronie walorów przyrodniczych buczyn podano między innymi „wykonywanie zabiegów hodowlanych na dużych powierzchniach jednocześnie tak, że w efekcie powstają rozległe powierzchnie znajdujące się w jednej fazie rozwojowej drzewostanu”. W tym przypadku gospodarka leśna prowadzona jest w jednym wydzieleniu 72d – 4f62 o powierzchni 3,48 ha znajdującym się na stromym zboczu, trudno więc przytaczać takie argumenty, które pochodzą z literatury, a nie odnoszą się do tego wydzielenia.	Uwagę uwzględniono w dokumentacji – usunięto zapis z dokumentacji.
	W dokumentacji PZO, w Module C „Ustalenie działań ochronnych” na str. 44 w przedmiocie ochrony: 9130 Żyzna buczyna, dla działania przebudowa drzewostanu, miejsca realizacji: 001d, 4f62 należy dopisać oprócz dokumentacji do planu ochrony rezerwatu Dolina Eliaszkówki (dot. 001d), Plan Urządzania Lasu dla Nadl. Krzeszowice (dot. 4f62).	Uwagę uwzględniono w dokumentacji – dopisano Plan Urządzania Lasu dla Nadleśnictwa Krzeszowice.
Regionalna Dyrekcja Lasów Państwowych w Krakowie	Wniosek o wykreślenie z uzasadnienia do zarządzenia następującego tekstu: „... zagrożeniami dla tych siedlisk (żyznej i kwaśnej buczyny) są nasadzenia gatunków niezgodnych z siedliskiem (sosna), zakwaszenie powodowane przez sosnę, niedostateczna ilość martwego drewna oraz dla buczyny w części obszaru Natura 2000 poza granicami rezerwatu przyrody dodatkowo brak popierania odnowienia naturalnego w prowadzonej gospodarce leśnej,”	Uwagi nie uwzględniono Występowanie sosny na znacznej powierzchni w siedlisku buczyny kwaśnej i żyznej powoduje zakwaszenie ściółki niezależnie od występowania rędzin brunatnych, co ma wpływ na roślinność runa, a przez to na ocenę stanu zachowania siedlisk. Zapis o naturalnym odnowieniu w wydzieleniu 72d nie ma nic wspólnego z wiekiem drzewostanu, gdyż w przypadku wystąpienia kataklizmu naturalnego i zniszczenia drzewostanu zapis będzie bardzo istotny. Ponadto ilość martwego drewna w drzewostanie jest wskaźnikiem kardynalnym do oceny stanu zachowania obu siedlisk.
	W załączniku nr 3 do Zarządzenia (Identyfikacja istniejących i potencjalnych zagrożeń) dla stanowisk dddl, eafd, 4242 określono zagrożenia: K02-04 – zakwaszenie naturalne – w opisie zagrożenia: obecność sosny powoduje zakwaszenie gleby B02.01 – odnowienie po wycince – w opisie zagrożenia: odnowienia gatunkami	Uwagę uwzględniono częściowo Usunięto zagrożenie B02.01 odnowienie lasu po wycince ze stanowisk położonych na terenie rezerwatu przyrody „Dolina Eliaszkówki”.

niezgodnymiz siedliskiem. Wszystkie wymienionestanowiska znajdują się w rezerwacie. Prośba o wykreślenie.	
W dokumentacji PZO na str. 24 dla stanowiska 4f62 wskaźnik martwego drewna leżącego i stojącego oceniony na podstawie weryfikacji w terenie uznano za właściwy FV a w punkcie 4 w „Analizie zagrożeń”, jako istniejące podane jest B.02.04 usuwanie martwych i umierających drzew.	Uwagę uwzględniono Przy zagrożeniu B.02.04 dodano zapis, że zagrożenie dotyczy stanowiska 001d.
Na str. 54 dokumentacji PZO w opisie siedlisk przyrodniczych, jako problem w ochronie walorów przyrodniczych buczyn podano między innymi, wykonywanie zabiegów hodowlanych na dużych powierzchniach jednocześnie tak, że w efekcie powstają powierzchnie znajdujące się w jednej fazie rozwojowej drzewostanu.	Uwagę uwzględniono w dokumentacji - dodano zapis „w przypadku obszaru Czerna PLH120034 jest to jednak zagrożenie potencjalne, gdyż (oprócz jednego, trudno dostępnego stanowiska) siedliska będące przedmiotem ochrony leżą na terenie rezerwatu przyrody „Dolina Eliazówki”.
W dokumentacji PZO, w Module C „Ustalenie działań ochronnych" na str. 59 w przedmiocie ochrony: 9130 Żyzna buczyna, dla działania przebudowa drzewostanu, miejsca realizacji: 001d, 4f62 dopisać oprócz dokumentacji do Planu ochrony rezerwatu Dolina Eliazówki (dot. 001d), Plan Urządzania Lasu dla Nadl. Krzeszowice (dot. 4f62 - wydzielenie 72d).	Uwagę uwzględniono w dokumentacji
Na str. 12 projektu Zarządzenia i na str. 44 Planu Zadań Ochronnych prosimy o korektę zapisu dotyczącego działań ochronnych dla siedliska 9130 Żyzna buczyna (<i>Dentario glandulosae-Fagenion</i>) „Przebudowa drzewostanu...” proponujemy następującą korektę tekstu: „Przebudowa drzewostanu przez stopniowe usuwanie sosny, wykonanie cięć pielęgnacyjnych mających na celu doprowadzenie drzewostanu do właściwego składu gatunkowego, zróżnicowanej struktury kępowej i różnowiekowej”.	Uwagę uwzględniono Wprowadzono proponowany zapis.
W załączniku nr 3 do Zarządzenia (Identyfikacja istniejących i potencjalnych zagrożeń) przy opisie zagrożeń dla podkowca małego i nocka orzęsionego zawarto zapisy dotyczące potencjalnych zagrożeń: eksploatacja lasu bez odnowienia czy naturalnego odrastania (B.03) oraz stosowanie herbicydów, hormonów i substancji chemicznych (B.04) – prosimy o wykreślenie zapisów. Zarówno w lasach gospodarczych, a tym w rezerwacie wymienione mają miejsca.	Uwagę uwzględniono częściowo Zagrożenia B03 dotyczy bezpośredniego otoczenia klasztoru, tj. stanowiska S3 zagrożenie B04 jest wpisane jako zagrożenie potencjalne i może mieć miejsce w przypadku np. gradacji szkodników (opryski terenów sąsiednich).

Departament Zarządzania Zasobami Przyrody Generalnej Dyrekcji Ochrony Środowiska	Uwaga do § 7.2 zarządzenia oraz do załącznika nr 9: sformułowanie niezgodne z ustawą o ochronie przyrody. propozycja przeniesienia zapisu do § 7.1.	Uwagę częściowo uwzględniono. Usunięto zapis § 7.2 oraz załącznik nr 9. Przeniesienie zapisu do § 7.1. jest niemożliwe, gdyż nie ma istniejących mpzp dla miejscowości Ostrężnica, Frywałd, Zalas, Nawojowa Góra, Dubie, Wola Filipowska, Sanka, Rudno i Filipowice, Tenczynek oraz terenu miasta Krzeszowice.
	Uwaga do zarządzenia, załącznika nr 3: należy usunąć zagrożenie potencjalne G05.01 Wydeptywanie, nadmierne użytkowanie oraz B02.04 Usuwanie martwych i umierających drzew.	Uwaga uwzględniona częściowo Do zagrożenia potencjalnego G05.01 i B02.04 dodano informację, że nie dotyczą stanowisk 001d i 4f62.
	Uwaga do zarządzenia, załącznika nr 3 dotycząca zagrożenia potencjalnego B02.04 Usuwanie martwych i umierających drzew. Wniosek o przeniesienie do zagrożeń istniejących.	Uwaga nieuwzględniona Stanowiska, którego dotyczy zagrożenie zlokalizowane są na terenie rezerwatu przyrody, gdzie nie prowadzi się gospodarki leśnej, a brak martwego drewna prawdopodobnie wynika z działalności mieszkańców okolicznych terenów.
	Uwaga do zarządzenia do załącznika nr 6: Proszę uzupełnić o działania, które zostały wpisane do tabeli nr 6 dokumentacji PZO. Np. Utrzymanie zwartości i ciągłości drzew w najbliższym otoczeniu klasztoru. Wycinka drzew czy krzewów oraz znacząca redukcja koron, powinny być poprzedzone nasadzeniami młodych drzew i krzewów, uzupełniających luki.	Uwaga nieuwzględniona Działanie podane jako przykład niewpisanych działań ochronnych do zarządzeniu, jest wpisane w załączniku nr 6 z nr B12.
	Uwaga do zarządzenia, do załącznika nr 6 Proszę dopisać terminy w działaniu D1, D2 i D3	Uwaga częściowo uwzględniona W działaniach D1, D2 i D3 wskazano wykonywanie monitoringu zgodnie z metodyką GIOŚ, która zawiera konkretne terminy i częstotliwość wykonywania monitoringu. W działaniach D1 i D2 podano termin wykonania pierwszego monitoringu. W działaniu D3 nie jest to potrzebne, gdyż metodyka wskazuje na potrzebę corocznego monitoringu.
	Uwaga do zarządzenia, do załącznika nr 6 w działaniach A1 i A2 dopisać do podmiotu odpowiedzialnego za wykonanie działania „na podstawie porozumienia z RDOŚ”.	Uwaga nieuwzględniona Teren objęty działaniami jest w zarządzie Nadleśnictwa Krzeszowice (grunty Skarbu Państwa), co nie wymaga zawierania porozumienia z RDOŚ w Krakowie. Poprawiono zapis podmiotu odpowiedzialnego za wykonanie działania.
	Uwaga do zarządzenia do załącznika nr 6 i dokumentacji PZO tabela nr 6: „Dlaczego zał. nr 6 w zarządzeniu zawiera mniej	Uwaga nieuwzględniona Różnica w ilości działań ochronnych wynika z:

działań ochronnych niż w dokumentacji?”	<ul style="list-style-type: none"> - połączenia w zarządzeniu w jedno dwóch działań ochronnych dla siedlisk leśnych, które pokrywały się zakresem, - ujęcia zakresu działania polegającego na inwentaryzacji siedliska 9130 w działaniu polegającym na monitoringu stanu ochrony tego siedliska - połączenia działań ochronnych dla gatunków nietoperzy zlokalizowanych w bezpośrednim otoczeniu klasztoru, jako wspólne dla obu gatunków.
Uwaga do zarządzenia, do załącznika nr 6 w działaniach A3, A4, B2, B5, B10, B11, B12 dopisać do podmiotu odpowiedzialnego za wykonanie działania „na podstawie porozumienia z RDOŚ”.	<p>Uwaga nieuwzględniona</p> <p>Działania te są z zakresu modyfikacji metod gospodarowania i dotyczą budynku klasztoru w Czernej. Warunkowanie wykonania tych działań od porozumienia z RDOŚ będzie ograniczeniem możliwości użytkowania budynku dla jego właściciela/zarządcy.</p>

Projekt zarządzenia na podstawie art. 59 ust. 2 ustawy o wojewodzie i administracji rządowej w województwie (Dz. U. z 2009 r. Nr 31, poz. 206 ze zm.) został uzgodniony przez Wojewodę Małopolskiego w dniu 16 lipca 2014 r.