

ZARZĄDZENIE

REGIONALNEGO DYREKTORA OCHRONY ŚRODOWISKA W KRAKOWIE

z dnia2014.r.

w sprawie ustanowienia planu zadań ochronnych dla obszaru Natura 2000 Czerna PLH120034

Na podstawie art. 28 ust. 5 ustawy z dnia 16 kwietnia 2004 r. o ochronie przyrody (Dz. U. z 2015 r. poz. 1651) zarządza się, co następuje:

§ 1.1. Ustanawia się plan zadań ochronnych dla obszaru Natura 2000 Czerna PLH120034, zwanego dalej „obszarem Natura 2000”.

2. Plan zadań ochronnych obejmuje cały obszar Natura 2000.

§ 2. Opis granic obszaru Natura 2000 w postaci geograficznych punktów ich załamania, określa załącznik nr 1 do zarządzenia.

§ 3. Mapę obszaru Natura 2000 stanowi załącznik nr 2 do zarządzenia.

§ 4.1. Identyfikację istniejących i potencjalnych zagrożeń dla zachowania właściwego stanu ochrony siedlisk przyrodniczych oraz gatunków zwierząt i ich siedlisk będących przedmiotami ochrony określa załącznik nr 3 do zarządzenia.

2. Lokalizację istniejących i potencjalnych zagrożeń przedstawia załącznik nr 4.

§ 5. Cele działań ochronnych określa załącznik nr 5 do zarządzenia.

§ 6.1. Działania ochronne ze wskazaniem podmiotów odpowiedzialnych za ich wykonanie i obszarów ich wdrażania określa załącznik nr 6 do zarządzenia.

2. Lokalizację obszarów wdrażania działań ochronnych przedstawia załącznik nr 7.

§ 7.1 Wskazania do zmian w istniejącym miejscowym planie zagospodarowania przestrzennego miejscowości Nowa Góra, Miękinia, Czerna, Paczółtowice, Żary, Dębnik i Siedlec w Gminie Krzeszowice w ich granicach administracyjnych z wyłączeniem terenów objętych zmianami planu po roku 1995, dotyczące eliminacji lub ograniczenia zagrożeń wewnętrznych lub zewnętrznych, niezbędne dla utrzymania lub odtworzenia właściwego stanu ochrony siedlisk przyrodniczych oraz gatunków zwierząt, dla których ochrony wyznaczono obszar Natura 2000, określa załącznik nr 8 do zarządzenia.

§ 8. Zarządzenie wchodzi w życie po upływie 14 dni od dnia ogłoszenia.

Załącznik Nr 1 do zarządzenia
Regionalnego Dyrektora Ochrony Środowiska w Krakowie
z dnia 2014 r.

Opis granic obszaru Natura 2000

Opis granic obszaru sporządzony w układzie współrzędnych PL – 1992.

Nr	X	Y
1	545058,47	256507,12
2	545073,42	256511,96
3	545088,37	256516,79
4	545126,68	256529,19
5	545188,17	256557,81
6	545220,70	256577,20
7	545221,99	256577,98
8	545223,28	256578,75
9	545309,61	256460,49
10	545354,80	256398,58
11	545352,57	256394,55
12	545427,08	256340,83
13	545507,78	256247,71
14	545486,05	256151,50
15	545476,74	256042,87
16	545464,06	255941,46
17	545458,12	255893,89
18	545395,85	255667,58
19	545286,42	255540,33
20	545284,81	255515,59
21	545288,54	255452,16
22	545297,87	255409,25
23	545306,20	255387,49
24	545197,41	255456,26
25	545092,67	255522,91
26	545082,96	255519,44
27	545071,37	255519,11
28	544994,87	255537,36
29	544941,30	255572,36
30	544910,14	255590,29
31	544882,76	255608,72
32	544878,92	255611,31
33	544848,68	255634,56
34	544845,13	255664,85
35	544823,41	255683,54
36	544822,38	255685,81
37	544821,39	255687,98
38	544819,48	255691,83

Nr	X	Y
39	544811,02	255711,89
40	544782,74	255750,59
41	544756,82	255783,76
42	544744,80	255791,58
43	544738,99	255795,36
44	544730,47	255803,27
45	544721,95	255811,18
46	544705,16	255821,71
47	544684,05	255839,81
48	544677,85	255840,14
49	544669,79	255849,41
50	544644,73	255848,31
51	544633,06	255861,48
52	544618,62	255888,07
53	544635,54	255901,34
54	544615,87	255918,29
55	544598,74	255930,31
56	544585,83	255920,15
57	544582,60	255938,95
58	544579,07	255997,33
59	544572,20	256043,22
60	544564,95	256065,51
61	544553,60	256111,02
62	544545,62	256122,67
63	544540,29	256135,17
64	544526,59	256147,03
65	544516,59	256157,88
66	544452,51	256213,57
67	544421,47	256278,75
68	544418,37	256319,10
69	544436,99	256334,62
70	544477,34	256365,66
71	544542,52	256387,38
72	544663,56	256402,90
73	544809,44	256443,25
74	544971,47	256478,84
75	545028,58	256497,45
76	545058,47	256507,12

Mapa obszaru Natura 2000 Czerna PLH120034

**Obszar Natura 2000
Czerna PLH120034**



Załącznik Nr 3 do zarządzenia
Regionalnego Dyrektora Ochrony Środowiska w Krakowie
z dnia 2014 r.

Identyfikacja istniejących i potencjalnych zagrożeń dla zachowania właściwego stanu ochrony siedlisk przyrodniczych oraz gatunków zwierząt i ich siedlisk będących przedmiotami ochrony

Przedmiot ochrony	Lokalizacja	Zagrożenie	Opis zagrożenia
9130 Żyzna buczyna (<i>Dentario glandulosae-Fagenion</i>)	Zagrożenia istniejące		
	Stanowiska nr 001d, 4f62 – załącznik nr 4	G05.01 Wydeptywanie, nadmierne użytkowanie	Penetracja terenu przez miejscową ludność - wydeptane ścieżki, obecność śmieci.
		K04.01 Konkurencja	Obecność sosny jako gatunku niezgodnego z siedliskiem.
		K02.04 Zakwaszenie (naturalne)	Obecność sosny powoduje zakwaszenie gleby.
		B02.04 Usuwanie martwych i umierających drzew (tylko stanowisko 001d)	Brak martwego drewna niezbędnego dla prawidłowego funkcjonowania siedliska skutkuje pogorszeniem różnorodności biologicznej w tym ograniczeniem ilości gatunków związanych z siedliskiem leśnym.
	Zagrożenia potencjalne		
	Stanowiska nr 001d, 4f62, aa01, 79ff, 40db, 072a – załącznik nr 4	G05.01 Wydeptywanie, nadmierne użytkowanie (nie dotyczy stanowisk 001d i 4f62)	Zwiększenie penetracji terenu przez turystów i mieszkańców okolicznych terenów.
		B02.04 Usuwanie martwych i umierających drzew (nie dotyczy stanowisk 001d i 4f62)	Brak martwego drewna niezbędnego dla prawidłowego funkcjonowania siedliska skutkuje pogorszeniem różnorodności biologicznej w tym ograniczeniem ilości gatunków związanych z siedliskiem leśnym.
		B03 Eksploatacja lasu bez odnawiania czy naturalnego odrastania (tylko stanowisko 4f62)	Niedostateczne promowanie odnowienia naturalnego w trakcie gospodarczego wykorzystania lasów.
		B02.01 Odnawianie lasu po wycince (tylko stanowisko 4f62)	Odnowienia gatunkami niezgodnymi z siedliskiem.
9110 Kwaśna buczyna (<i>Luzulo-Fagenion</i>)	Zagrożenia istniejące		
	Stanowiska nr ddd1, eafd, 4242 – załącznik nr 4	K04.01 Konkurencja	Obecność sosny jako gatunku niezgodnego z siedliskiem.
		K02.04 Zakwaszenie (naturalne)	Obecność sosny powoduje zakwaszenie gleby.
	Zagrożenia potencjalne		
	Stanowiska nr	B02.04 Usuwanie martwych i	Brak martwego drewna niezbędnego dla prawidłowego funkcjonowania

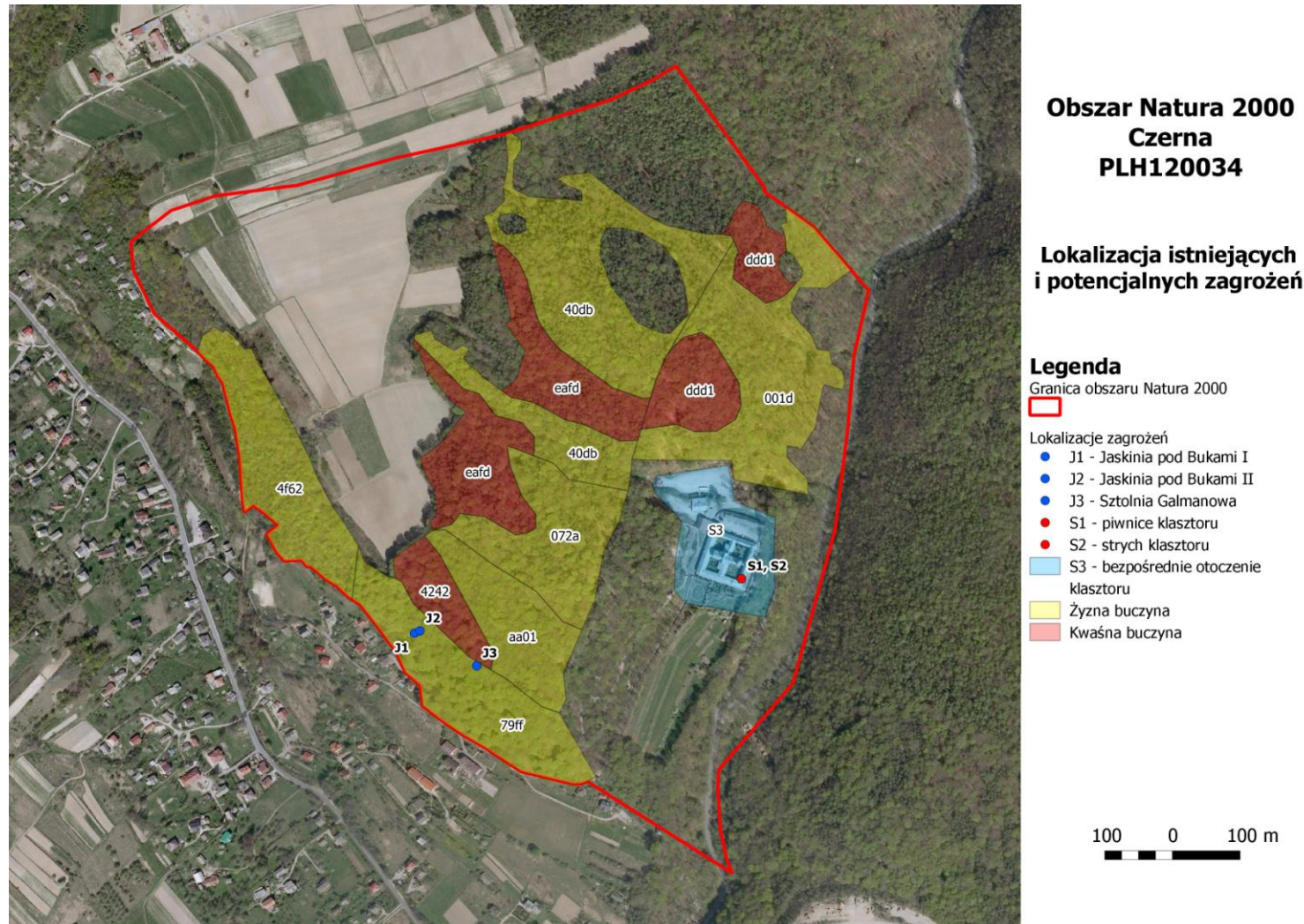
	ddd1, eafd, 4242 – załącznik nr 4	umierających drzew.	siedliska skutkuje pogorszeniem bioróżnorodności w tym ograniczeniem ilości gatunków związanych z siedliskiem leśnym.
1303 podkowiec mały <i>Rhinolophus hipposideros</i>	Zagrożenia istniejące		
	Piwnica klasztoru – S1 – załącznik nr 4	E06.02 Odbudowa, remont budynków	Zmiana użytkowania części piwnicy stanowiącego schronienie nietoperzy spowodowała zmniejszenie kubatury schronienia i pogorszenie warunków termicznych w obrębie schronienia.
		G05 Inna ingerencja i zakłócenia powodowane przez człowieka	Płoszenie nietoperzy w trakcie przebywania w piwnicy, prace remontowe, oświetlanie miejsc przebywania nietoperzy. Zamknięcie miejsc wlotu i wylotu nietoperzy do piwnicy klasztoru.
	Jaskinia pod Bukiem I – J1, Jaskinia pod Bukiem II – J2, Sztolnia Galmanowa – J3 – załącznik nr 4	H05.01 Odpadki i odpady stałe	Wysypywanie śmieci do otworu Jaskini pod Bukiem I, Jaskini pod Bukiem II i Sztolni Galmanowej
Zagrożenia potencjalne			
Piwnica klasztoru – S1, najbliższe otoczenie klasztoru – S3 – załącznik nr 4	E06.02 Odbudowa, remont budynków	Likwidacja wlotów, brak oznakowania wlotów do piwnicy Prace remontowe części piwnicy zasiedlonej przez nietoperze prowadzone w okresie rozrodu nietoperzy (tj. od 15.04. do 15.09.), może doprowadzić do opuszczenia kolonii, a nawet śmierci nietoperzy (porzucanie młodych). Wszelkie prace remontowe w części piwnicy zasiedlonej przez nietoperze, należy prowadzić w okresie od października do marca. Instalacja na budynku stacji bazowych (BTS) systemów łączności bezprzewodowej. Negatywne oddziaływanie na fizjologię nietoperzy mają stacje bazowe (BTS) systemów łączności bezprzewodowej, ostatnimi laty coraz częściej instalowane np. na wieżach kościelnych, wysokich budynkach. Wytwarzane przez nie promieniowanie ma nie tylko silnie rakotwórcze działanie, ale może również powodować problemy z płodnością nietoperzy. Zainstalowanie intensywnego zewnętrznego oświetlenia budynku może spowodować utratę bezpiecznej trasy wylotu nietoperzy. Oświetlenie powoduje, że nietoperze stają się łatwym celem dla nocnych drapieżników takich jak sowy. W trakcie ewentualnej pielęgnacji drzew w bezpośrednim otoczeniu budynku (np. przycinanie konarów, usuwanie drzew) należy	

		zwrócić uwagę by zabieg nie odsłonił wylotów dla nietoperzy i naraził je na negatywny wpływ oświetlenia. Nocna iluminacja budynku powoduje również zubożenie bazy żerowiskowej w bezpośrednim otoczeniu kolonii rozrodczych nietoperzy (owady są wabione przez światło i zmniejsza się ich ilość w koronach drzew, w których mogą żerować nietoperze). Bezpieczny wlot gwarantują gęste korony drzew.
Piwnica klasztoru – S1, najbliższe otoczenie klasztoru – S3, zimowiska: J1, J2 i J3 na mapie – załączniku nr 4	K03.04 Drapieźnictwo	Naturalnym zagrożeniem dla nietoperzy są drapieżniki. Na nietoperze polować mogą sowy, kuny (rzadziej inne łasicowate) oraz koty. Potrafią one wyłapywać nietoperze zarówno znajdujące się w kolonii, jak i te wylatujące na zewnątrz.
Najbliższe otoczenie klasztoru – S3 – załącznik nr 4	B03 Eksploatacja lasu bez odnawiania czy naturalnego odrastania	Utrata tras migracji na żerowiska oraz brak bezpiecznego wylotu na skutek wycinki drzew znajdujących się w bezpośrednim sąsiedztwie klasztoru oraz jaskiń.
Cały obszar	L Zjawiska geologiczne, katastrofy naturalne	Wielkoobszarowe wylesienia i fragmentacja obszarów leśnych w obszarze będąca następstwem naturalnych katastrof (np. pożar).
	A07 Stosowanie biocydów, hormonów i substancji chemicznych B04 Stosowanie biocydów, hormonów i substancji chemicznych	Stosowanie środków ochrony roślin przeciw owadom tzw. insektycydów może prowadzić do zubożenia bazy żerowiskowej nietoperzy. Skumulowanie toksyn w ciele nietoperzy zjadających zatrute owady może doprowadzić do ich śmierci lub bezpłodności.
Zimowiska: J1, J2 i J3 na mapie – załączniku nr 4	L05 Zapadnięcie się terenu, osuwisko	W jaskiniach i sztolni będących schronieniem zimowym nietoperzy może dochodzić do zawałów, obsunięć ziemi i skał i ostatecznie do zamknięcia dostępu dla nietoperzy do schronienia.
	G01.04.03 Rekreacyjna turystyka jaskiniowa G01.04.02 Speleologia	Niekontrolowana penetracja jaskiń, płoszenie nietoperzy w trakcie przebywania w jaskini, oświetlanie nietoperzy w okresie hibernacji (tj. w terminie 15.09 do 15.04)
	G05.04 Wandalizm	Celowe wybudzanie nietoperzy w okresie hibernacji (tj. w terminie 15.09. do 15.04.), rozpalanie ognisk w pobliżu otworów jaskiń, zaśmiecanie.
1321 nocek	Zagrożenia istniejące	
	Strych klasztoru –	G05 Inna ingerencja i zakłócenia

orzęsony <i>Myotis emarginatus</i>	S2 – załącznik nr 4	powodowane przez człowieka	nietoperze, oświetlanie miejsc przebywania nietoperzy. Częste wchodzenie na strych, świecenie latarką i hałasowanie powoduje, że opuszczają swoje schronienia, a nadmierny stres często powoduje porzucanie młodych lub poronienia. Zamknięcie miejsc wlotu i wylotu nietoperzy na strych klasztoru.
	Zagrożenia potencjalne		
	Strych klasztoru – S2, najbliższe otoczenie klasztoru – S3 – załącznik nr 4	E06.02 Odbudowa, remont budynków	Prace remontowe dachu i strychu prowadzone w okresie rozrodu nietoperzy tj. od 15.04. do 15.09. (w tym uszczelnianie strychu - likwidacja wlotów). Prowadzenie prac remontowych, takich jak wymiana pokrycia dachu czy konserwacja elementów więźby dachowej, używanie w tym celu toksycznych środków konserwacji drewna może doprowadzić do opuszczenia kolonii, a nawet śmierci nietoperzy i porzucanie młodych. Wszelkie prace remontowe na dachu i strychu kościoła należy prowadzić w okresie od października do marca. Instalacja na budynku stacji bazowych (BTS) systemów łączności bezprzewodowej. Negatywne oddziaływanie na fizjologię nietoperzy mają stacje bazowe (BTS) systemów łączności bezprzewodowej, ostatnimi laty coraz częściej instalowane np. na wieżach kościelnych, wysokich budynkach. Wytwarzane przez nie promieniowanie ma nie tylko silnie rakotwórcze działanie, ale może również powodować problemy z płodnością. Zainstalowanie intensywnego zewnętrznego oświetlenia budynku może spowodować utratę bezpiecznej trasy wylotu nietoperzy. Oświetlenie powoduje, że nietoperze stają się łatwym celem dla nocnych drapieżników takich jak sowy. W trakcie ewentualnej pielęgnacji drzew w bezpośrednim otoczeniu budynku (np. przycinanie konarów, usuwanie drzew) należy zwrócić uwagę by zabieg nie odsłonił wylotów dla nietoperzy i naraził je na negatywny wpływ oświetlenia. Nocna iluminacja budynku powoduje również zubożenie bazy żerowiskowej w bezpośrednim otoczeniu kolonii rozrodczych nietoperzy (owady są wabione przez światło i zmniejsza się ich ilość w koronach drzew, w których mogą żerować nietoperze). Bezpieczny wlot gwarantują gęste korony drzew.
Najbliższe otoczenie klasztoru	B03 Eksploatacja lasu bez odnawiania czy naturalnego	Utrata tras migracji na żerowiska oraz brak bezpiecznego wylotu na skutek wycinki drzew znajdujących się w bezpośrednim sąsiedztwie klasztoru oraz	

– S3 – załącznik nr 4	odrastania	jaskiń,
Cały obszar	L Zjawiska geologiczne, katastrofy naturalne	Wielkoobszarowe wylesienia i fragmentacja obszarów leśnych w obszarze będąca następstwem naturalnych katastrof (np. pożar).
	A07 Stosowanie biocydów, hormonów i substancji chemicznych B04 Stosowanie biocydów, hormonów i substancji chemicznych	Stosowanie środków ochrony roślin przeciw owadom tzw. insektycydów może prowadzić do zubożenia bazy żerowiskowej nietoperzy. Skumulowanie toksyn w ciele nietoperzy zjadających zatrute owady może doprowadzić do ich śmierci lub bezpłodności.
Strych klasztoru – S2 – załącznik nr 4	G05 Inna ingerencja i zakłócenia powodowane przez człowieka	Zamknięcie miejsc wlotu i wylotu nietoperzy na strych klasztoru.
Strych klasztoru – S2, najbliższe otoczenie klasztoru – S3 – załącznik nr 4	K03.04 Drapieżnictwo	Naturalnym zagrożeniem dla nietoperzy są drapieżniki. Na nietoperze polować mogą sowy, kuny (rzadziej inne łasicowate) oraz koty. Potrafią one wylapywać nietoperze zarówno znajdujące się w kolonii, jak i te wylatujące na zewnątrz.

Lokalizacja istniejących i potencjalnych zagrożeń



Cele działań ochronnych

Przedmiot ochrony	Cele działań ochronnych
9130 Żyzne buczyny (<i>Dentario glandulosae-Fagenion</i>)	Poprawa parametru struktura i funkcje do stanu właściwego (FV) poprzez: <ul style="list-style-type: none">– uzyskanie składu gatunkowego drzewostanu zgodnego z siedliskiem (usunięcie sosny);– zwiększenie zasobów martwego drewna.
9110 Kwaśne buczyny (<i>Luzulo-Fagenion</i>)	Poprawa parametru struktura i funkcje do stanu właściwego (FV) poprzez: <ul style="list-style-type: none">– uzyskanie składu gatunkowego drzewostanu zgodnego z siedliskiem (usunięcie sosny);– zwiększenie zasobów martwego drewna.
1303 Podkowiec mały <i>Rhinolophus hipposideros</i>	<u>Dla kolonii rozrodczej:</u> Utrzymanie na poziomie właściwym (FV), następujących wskaźników parametrów siedliska gatunku: <ul style="list-style-type: none">– łączność schronienia z żerowiskami;– zmiany w strukturze żerowisk w otoczeniu schronień. Poprawa do poziomu właściwego (FV) następujących wskaźników parametrów siedliska gatunku: <ul style="list-style-type: none">– powierzchnia schronienia dogodna dla nietoperzy (nie można dopuścić do jej uszczuplenia);– zabezpieczenie przed niepokojeniem nietoperzy;– dostępność wlotów dla nietoperzy;– ekspozycja wlotów;– niezmienność warunków mikroklimatycznych (działanie kluczowe). Utrzymanie na poziomie właściwym (FV) parametru szanse zachowania gatunku. <u>Dla kolonii zimującej:</u> Utrzymanie na poziomie właściwym (FV), następujących parametrów: siedlisko gatunku oraz szanse zachowania gatunku.
1321 Nocek orzęsiony <i>Myotis emarginatus</i>	Utrzymanie na poziomie właściwym (FV) parametru populacji, wskaźnika: liczebność. Utrzymanie na poziomie właściwym (FV), następujących wskaźników parametrów siedliska gatunku: <ul style="list-style-type: none">– powierzchnia schronienia dogodna dla nietoperzy;– ekspozycja wlotów;– łączność schronienia z żerowiskami;– niezmienność warunków mikroklimatycznych– zmiany w strukturze żerowisk w otoczeniu schronień Poprawa do poziomu właściwego (FV) następujących wskaźników parametrów siedliska gatunku: <ul style="list-style-type: none">– zabezpieczenie przed niepokojeniem nietoperzy;– dostępność wlotów dla nietoperzy. Utrzymanie na poziomie właściwym (FV) parametru szanse zachowania gatunku

Działania ochronne ze wskazaniem podmiotów odpowiedzialnych za ich wykonanie i obszarów ich wdrażania

Przedmiot ochrony	Działania ochronne		Obszar wdrażania	Podmiot odpowiedzialny za wykonanie	
9130 Żyzna buczyna (<i>Dentario glandulosae-Fagenion</i>)	<i>Nr</i>	<i>Działania związane z ochroną czynną</i>			
	A1	Przebudowa drzewostanu w siedlisku 9130	Przebudowa drzewostanu przez stopniowe usuwanie sosny, wykonanie zabiegów pielęgnacyjnych mających na celu doprowadzenie drzewostanu do właściwego składu gatunkowego, zróżnicowanej struktury kępowej i różnowiekowej. Działanie do wykonania przez cały okres obowiązywania planu zadań ochronnych.	Stanowiska nr 001d, 4f62 na mapie stanowiącej załącznik nr 7 do zarządzenia	Sprawujący nadzór nad obszarem Natura 2000/Nadleśniczy Nadleśnictwa Krzeszowice
	<i>Nr</i>	<i>Działania związane z utrzymaniem lub modyfikacją metod gospodarowania</i>			
	B1	Gospodarka leśna	Prowadzenie bieżącej gospodarki leśnej zgodnie z aktualnym planem urządzania lasu, ze szczególnym uwzględnieniem działań w kierunku odtworzenia zasobów rozkładającego się drewna oraz drzew martwych i zamierających. Działanie do wykonania przez cały okres obowiązywania planu zadań ochronnych.	Stanowisko nr 4f62 na mapie stanowiącej załącznik nr 7 do zarządzenia	Nadleśniczy Nadleśnictwa Krzeszowice
	<i>Nr</i>	<i>Działania związane z monitoringiem realizacji działań ochronnych oraz monitoringiem stanu ochrony</i>			
D1	Monitoring stanu ochrony siedliska 9130 oraz monitoring realizacji działań ochronnych	Przeprowadzenie monitoringu stanu ochrony siedliska 9130 zgodnie z metodyką GIOŚ począwszy od 2019 r. W trakcie prac monitoringowych należy zweryfikować efekt realizacji działań ochronnych. Działanie do wykonania w trakcie obowiązywania planu zadań ochronnych.	Stanowiska nr 79ff, aa01, 072a, 40db, 001d, 4f62 na mapie stanowiącej załącznik nr 7 do zarządzenia	Sprawujący nadzór nad obszarem Natura 2000	
9110 Kwaśna	<i>Nr</i>	<i>Działania związane z ochroną czynną</i>			

buczyna (<i>Luzulo-Fagenion</i>)	A2	Przebudowa drzewostanu w siedlisku 9110	Przebudowa drzewostanu przez stopniowe usuwanie sosny, wykonanie cięć pielęgnacyjnych mających na celu doprowadzenie drzewostanu do właściwego składu gatunkowego, zróżnicowanej struktury kępowej i różnowiekowej Działanie do wykonania przez cały okres obowiązywania planu zadań ochronnych.	Stanowiska nr ddd1, eafd, 4242 na mapie stanowiącej załącznik nr 7 do zarządzenia	Sprawujący nadzór nad obszarem Natura 2000/ Nadleśniczy Nadleśnictwa Krzeszowice
	Nr	<i>Działania związane z monitoringiem realizacji działań ochronnych oraz monitoringiem stanu ochrony</i>			
	D2	Monitoring stanu ochrony siedliska 9110 oraz monitoring realizacji działań ochronnych	Przeprowadzenie monitoringu stanu ochrony siedliska 9110 zgodnie z metodyką GIOŚ począwszy od 2019 r. W trakcie prac monitoringowych należy zweryfikować efekt realizacji działań ochronnych. Działanie do wykonania w trakcie obowiązywania planu zadań ochronnych.	Stanowiska nr 4242, eafd, ddd1 na mapie stanowiącej załącznik nr 7 do zarządzenia	Sprawujący nadzór nad obszarem Natura 2000
1303 Podkowiec mały <i>Rhinolophus hipposideros</i>	Stanowisko kolonii rozrodzkiej podkowca małego (piwnica klasztoru w Czernej)				
	Nr	<i>Działania związane z utrzymaniem lub modyfikacją metod gospodarowania</i>			
	A3	Poprawa warunków termicznych w piwnicach	Zmiana lokalizacji urządzeń grzewczych w piwnicy pozwalająca na zwiększenie powierzchni dostępnej dla nietoperzy i zmniejszenie presji ze strony użytkowników budynku Działanie należy wykonywać w pierwszych latach obowiązywania planu zadań ochronnych, wyłącznie od 15.09. do 15.04.	Piwnica klasztoru w Czernej (P1) na mapie stanowiącej załącznik nr 7 do zarządzenia	Sprawujący nadzór nad obszarem Natura 2000, właściciel/zarządca budynku
	A4	Poprawa warunków siedliskowych w piwnicach	Oczyszczenie ścian i stropu z pyłu węglowego. Działanie należy wykonywać w pierwszych latach obowiązywania planu zadań ochronnych, wyłącznie od 15.09. do 15.04.		Sprawujący nadzór nad obszarem Natura 2000/ właściciel/zarządca budynku
	A5	Sprzątanie guana w piwnicy	Usunięcie gromadzącego się guana. Zebrane odchody powinny zostać we właściwy sposób zutilizowane. Działanie należy wykonywać raz w roku, przez cały okres obowiązywania planu zadań ochronnych, wyłącznie od 15.09. do 15.04.		Sprawujący nadzór nad obszarem Natura 2000

A6	Udrożnienie wlotu dla nietoperzy do piwnicy	Udrożnienie jednego z okienek prowadzących do piwnic jako trwałego wlotu (od strony wschodniej). Wlot ten powinien być usytuowany jak najwyżej od podłoża by nie narażać nietoperzy na atak ze strony drapieżników. Działanie należy wykonać w pierwszym roku obowiązywania planu zadań ochronnych.	Sprawujący nadzór nad obszarem Natura 2000
B2	Utrzymanie obecnej kubatury schronienia podkowca małego	Nie zmniejszanie kubatury piwnicy dostępnej dla nietoperzy (włącznie z niewielkimi niszami). Działanie dotyczy całego okresu obowiązywania planu zadań ochronnych.	Właściciel/zarządca budynku
B3	Oznakowanie tabliczką stanowiska podkowca małego	W widocznym miejscu, skonsultowanym z gospodarzem obiektu należy umieścić trwałą tabliczkę zawierającą informacje o działaniach mogących stanowić zagrożenie dla stanowiska nietoperzy (sugerowana lokalizacja: na drzwiach prowadzących do piwnicy). Tabliczka powinna zawierać dane kontaktowe instytucji odpowiedzialnej za udzielanie wskazówek dot. właściwego gospodarowania (od strony przyrodniczej) w obrębie schronienia oraz informację o odpowiedzialności prawnej (art. 127 ustawy o ochronie przyrody) związanej ze złamaniem zakazów obowiązujących w odniesieniu do zwierząt chronionych. Działanie należy wykonać w pierwszym roku obowiązywania planu, utrzymanie oznakowania przez cały okres obowiązywania planu zadań ochronnych.	Sprawujący nadzór nad obszarem Natura 2000/
B4	Utrzymanie i oznakowanie wlotów dla nietoperzy do piwnic	Pozostawienie co najmniej dwóch otworów wlotowych od strony zachodniej do piwnic drożnych dla nietoperzy. Otwory należy oznaczyć tabliczkami z napisem np. „wlot dla nietoperzy, nie zamykać!” umieszczonymi w widocznym miejscu wewnątrz piwnicy. Działanie dotyczy całego okresu obowiązywania planu zadań ochronnych.	Sprawujący nadzór nad obszarem Natura 2000/ właściciel/zarządca budynku
B5	Ograniczenie użytkowania	W okresie rozrodu nietoperzy (tj. termin 15.04 do 15.09) w celu uwzględnienia wymogów biologicznych nietoperzy ograniczenie	Właściciel/zarządca budynku na

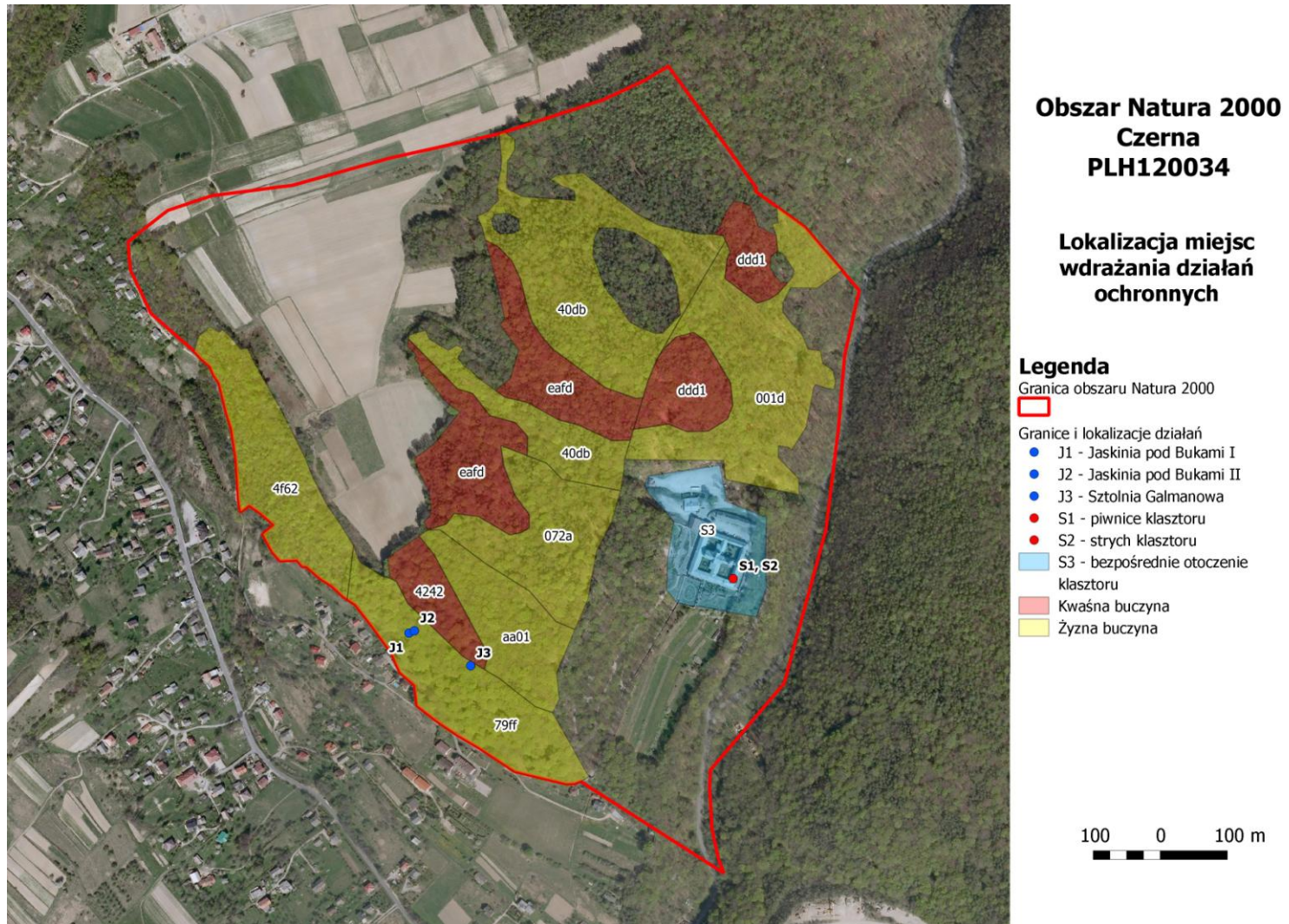
	piwnic	<p>czasu spędzanego w piwnicach oraz liczby osób do niezbędnego minimum. Niewpuszczanie do piwnic osób postronnych.</p> <p>Wskazany jest montaż wyłącznika czasowego (1/2 h) lub innego zabezpieczenia elektronicznego zapobiegającego przypadkowemu pozostawieniu zapalnego światła w obrębie piwnicy będącej schronieniem kolonii rozrodczej. Nie oświetlanie miejsc największej koncentracji nietoperzy.</p> <p>Działanie dotyczy całego okresu obowiązywania planu zadań ochronnych.</p>		<p>podstawie porozumienia ze sprawującym nadzór nad obszarem Natura 2000</p>
Stanowiska zimowe (Jaskinia pod Bukami I, Jaskinia pod Bukami II i Sztolnia Galmanowa w Czernej)				
Nr	<i>Działania związane z utrzymaniem lub modyfikacją metod gospodarowania</i>			
B6	Utrzymanie zabezpieczeń zimowisk	<p>Montaż kraty w Sztolni (J3), konserwacja krat, odtworzenie ich w przypadku zniszczenia lub kradzieży.</p> <p>Działanie do wykonania przez cały okres obowiązywania planu zadań ochronnych: otwarcie krat – pierwsza dekada kwietnia, zamknięcie – pierwsza dekada października.</p>	Jaskinia pod Bukami I (J1), Jaskinia pod Bukami II (J2) i Sztolnia Galmanowa w Czernej (J3) na mapie stanowiącej załącznik nr 7 do zarządzenia	Sprawujący nadzór nad obszarem Natura 2000
B7	Usuwanie odpadów	<p>Regularne usuwanie nielegalnie wysypywanych odpadów z obiektów będących schronieniami zimowymi podkowca małego.</p> <p>Działanie do wykonania przez cały okres obowiązywania planu zadań ochronnych</p>		Sprawujący nadzór nad obszarem Natura 2000/Nadleśnictwo Krzeszowice
1321 Nocek orzęsiony <i>Myotis emarginatus</i>	Stanowisko kolonii rozrodczej nocka orzęsionego (strych klasztoru w Czernej)			
	Nr	<i>Działania związane z ochroną czynną</i>		
	A7	Poprawa zaciemnienia strychu	<p>Zaciemnienie okien dachowych i okna bocznego w południowej i wschodniej części strychu w celu zmniejszenia nasłonecznienia strychu.</p> <p>Działanie należy wykonać w pierwszym roku obowiązywania planu, utrzymanie efektu przez cały okres obowiązywania planu zadań ochronnych.</p>	<p>Strych klasztoru w Czernej (S2) na mapie stanowiącej załącznik nr 7 do zarządzenia</p>
A8	Odgrodzenie	Montaż przegrody pomiędzy częścią strychu użytkowaną w celach	Wschodnia i	Sprawujący nadzór

	części strychu zasiedlanej przez nietoperze od części użytkowanej	gospodarczych i częścią zasiedloną przez nietoperze. Przegroda ta w górnej części powinna posiadać wlot drożny dla nietoperzy. Działanie należy wykonać w pierwszych latach obowiązywania planu, utrzymanie efektu przez cały okres obowiązywania planu zadań ochronnych.	południowa część strychu klasztoru w Czernej (S2) na mapie stanowiącej załącznik nr 7 do zarządzenia	nad obszarem Natura 2000
A9	Udrożnienie wlotu na strych	Stworzenie trwałego wlotu na strych od strony wschodniej i utrzymanie jego drożności przez cały rok. Działanie należy wykonać w pierwszym roku obowiązywania planu, utrzymanie efektu przez cały okres obowiązywania planu zadań ochronnych.	Strych klasztoru w Czernej (S2) na mapie stanowiącej załącznik nr 7 do zarządzenia	Sprawujący nadzór nad obszarem Natura 2000
A10	Sprzątanie guana na strychu	Usunięcie gromadzącego się guana. Zebrane odchody powinny zostać we właściwy sposób zutilizowane. Działanie należy wykonywać raz w roku, przez cały okres obowiązywania planu zadań ochronnych, wyłącznie od 15.09. do 15.04.		Sprawujący nadzór nad obszarem Natura 2000
Nr	<i>Działania związane z utrzymaniem lub modyfikacją metod gospodarowania</i>			
B8	Oznakowanie stanowiska nocka tabliczką	W widocznym miejscu, skonsultowanym z gospodarzem obiektu należy umieścić trwałą tabliczkę zawierającą informacje o działaniach mogących stanowić zagrożenie dla stanowiska nietoperzy (sugerowane lokalizacje: na drzwiach prowadzących na strych klasztoru i do części strychu zasiedlanej przez nietoperze). Tabliczka powinna zawierać dane kontaktowe instytucji odpowiedzialnej za udzielanie wskazówek dot. właściwego (od strony przyrodniczej) gospodarowania w obrębie schronienia oraz informację o odpowiedzialności prawnej (art. 127 ustawy o ochronie przyrody) związanej ze złamaniem zakazów obowiązujących w odniesieniu do zwierząt chronionych. Działanie należy wykonać w pierwszym roku obowiązywania planu, utrzymanie oznakowania przez cały okres obowiązywania planu zadań ochronnych.	Strych klasztoru w Czernej (S2) na mapie stanowiącej załącznik nr 7 do zarządzenia	Sprawujący nadzór nad obszarem Natura 2000
B9	Utrzymanie i	Pozostawienie jednego trwałego otworu wlotowego na strych		Sprawujący nadzór

	oznakowanie wlotów na strych	drożnego przez cały rok. Pozostałe nietrwałe wloty w postaci uchylnych okien powinny być otwierane w okresie wiosennym (od 1 kwietnia). Miejsce trwałego wlotu należy oznaczyć tablicą z napisem wlot dla nietoperzy, nie zamykać! (wzór PTPP „pro Natura”). Nietrwałe wloty powinny być również oznaczone niewielką tablicą z napisem „wlot dla nietoperzy, otwarty w okresie od 1 kwietnia do 15 października”. Tablice te powinny być umieszczone w widocznym miejscu wewnątrz strychu, jednoznacznie identyfikując otwór wlotowy. Oznakowania wlotów należy wykonać w pierwszym roku obowiązywania planu, utrzymanie oznakowania i drożności wlotów przez cały okres obowiązywania planu zadań ochronnych.		nad obszarem Natura 2000
	B10 Ograniczenia użytkowania części strychu	W okresie rozrodu kolonii nietoperzy (tj. termin 15.04 do 15.09) w celu uwzględnienia wymogów biologicznych nietoperzy ograniczenie użytkowania południowej i wschodniej części strychu do niezbędnych prac związanych z jego utrzymaniem. W okresie licznej obecności nietoperzy ograniczenie czasu spędzonego na strychu oraz liczby osób do niezbędnego minimum. Niewpuszczanie na strych osób postronnych. Wskazany jest montaż wyłącznika czasowego (1/4 h) lub innego zabezpieczenia elektronicznego zapobiegającego przypadkowemu pozostawieniu zapalonego światła w obrębie strychu będącego schronieniem kolonii rozrodczej. Działanie do wykonania w trakcie obowiązywania planu zadań ochronnych		Właściciel/zarządca budynku na podstawie porozumienia ze sprawującym nadzór nad obszarem Natura 2000
1303 Podkowiec mały <i>Rhinolophus hipposideros</i> 1321 Nocek orzęsiony <i>Myotis</i>	Zalecenia dla całego obszaru Natura 2000			
	<i>Działania związane z utrzymaniem lub modyfikacją metod gospodarowania</i>			
	B11 Utrzymanie zaciemnionych wlotów dla nietoperzy	Wloty dla nietoperzy należy utrzymywać zaciemnione a ewentualne oświetlenie nocne budynku nie powinno obejmować ścian z otworami wlotowymi (na strych i do piwnic). Działanie dotyczy całego okresu obowiązywania planu zadań ochronnych.	Bezpośrednie otoczenie klasztoru (S3) na mapie stanowiącej	Właściciel/zarządca budynku

<i>emarginatus</i>	B12	Utrzymanie zwartości drzew i krzewów w najbliższym otoczeniu klasztoru	Utrzymanie zwartości i ciągłości drzew w najbliższym otoczeniu klasztoru. Wycinka drzew czy krzewów oraz znacząca redukcja koron, powinny być poprzedzone nasadzeniami młodych drzew i krzewów, uzupełniającymi luki. Działanie dotyczy całego okresu obowiązywania planu zadań ochronnych.	załącznik nr 7 do zarządzenia	Właściciel/zarządca budynku, Gmina Krzeszowice.
	<i>Działania związane z monitoringiem realizacji działań ochronnych oraz monitoringiem stanu ochrony</i>				
	D3	Monitoring stanu ochrony nietoperzy	Monitoring stanu ochrony nocka orzęsionego i podkowca małego w koloniach rozrodczych w klasztorze oraz w schronieniach zimowych należy wykonać zgodnie z przyjętą metodyką GIOŚ. Działanie rozpocząć w pierwszym roku obowiązywania planu zadań ochronnych.	Piwnica i strych klasztoru (S1, S2), bezpośrednio otoczenie klasztoru (S3), schronienia zimowe (J1, J2 i J3) i pozostały teren w granicach obszaru Natura 2000 na mapie stanowiącej załącznik nr 7 do zarządzenia	Sprawujący nadzór nad obszarem Natura 2000
	D4	Nadzór przyrodniczy (chiropterologiczny)	Nadzór RDOŚ (w razie potrzeby specjalistyczna konsultacja z chiropterologiem) nad właściwym, zgodnym z wymaganiami nietoperzy przebiegiem wszystkich prac z zakresu działań ochronnych. Do zadań nadzoru przyrodniczego należeć będzie przede wszystkim: uzgadnianie terminów i sposobów wykonywania prac ochronnych i kontrola ich właściwego przebiegu, odbiór wykonanych prac, ewentualne modyfikacje zakresu działań, konsultacje dla właścicieli terenów i obiektów ujętych w planach zadań itp. Działanie dotyczy całego okresu obowiązywania planu zadań ochronnych.	Cały obszar Natura 2000	Sprawujący nadzór nad obszarem Natura 2000

Lokalizacja obszarów wdrażania działań ochronnych



Załącznik Nr 8 do zarządzenia
Regionalnego Dyrektora Ochrony Środowiska w Krakowie
z dnia 2014 r.

Wskazania do zmian w istniejącym miejscowym planie zagospodarowania przestrzennego miejscowości Nowa Góra, Miękinia, Czerna, Paczółtowice, Żary, Dębnik i Siedlec w Gminie Krzeszowice w ich granicach administracyjnych z wyłączeniem terenów objętych zmianami planu po roku 1995, niezbędne dla utrzymania lub odtworzenia właściwego stanu ochrony siedlisk przyrodniczych oraz gatunków zwierząt, dla których ochrony wyznaczono obszar Natura 2000

Nazwa dokumentu
Miejscowy plan zagospodarowania przestrzennego miejscowości Nowa Góra, Miękinia, Czerna, Paczółtowice, Żary, Dębnik i Siedlec w Gminie Krzeszowice w ich granicach administracyjnych z wyłączeniem terenów objętych zmianami planu po roku 1995 Uchwała nr XVII/154/2004 Rady Miejskiej w Krzeszowicach z dnia 29 stycznia 2004 roku (Dziennik Urzędowy Woj. Małopolskiego Nr 48, poz. 627 z dnia 9 marca 2004 roku ze zmianami)
Wskazanie do zmiany
W części graficznej „Miejscowego planu...” należy wrysować granicę istniejących obszarów Natura 2000 Dolinki Jurajskie PLH120005 oraz Czerna PLH120034.

UZASADNIENIE

Zgodnie z art. 28 ust. 5 ustawy z dnia 16 kwietnia 2004 r. o ochronie przyrody (Dz. U. z 2015 r., poz. 1651) regionalny dyrektor ochrony środowiska ustanawia, w drodze aktu prawa miejscowego, w formie zarządzenia, plan zadań ochronnych dla obszaru Natura 2000.

Zarządzenie w sprawie ustanowienia planu zadań ochronnych dla obszaru Natura 2000 Czarna PLH120034 zostało ustanowione przez Regionalnego Dyrektora Ochrony Środowiska w Krakowie w dniu 20 sierpnia 2014 r. i ukazało się w Dzienniku Urzędowym Województwa Małopolskiego w dniu 2 września 2016 r. (Dz. Urz. Woj. Małop. poz. 4770).

Działając zgodnie z § 5 ust. 1 rozporządzenia Prezesa Rady Ministrów z dnia 23 grudnia 2009 r. w sprawie trybu kontroli aktów prawa miejscowego ustanowionych przez wojewodę i organy niespolonej administracji rządowej (Dz. U. nr 222, poz. 1754), Regionalny Dyrektor Ochrony Środowiska w Krakowie pismem znak: OP-I.6320.19.1.2014.KP z dnia 27 sierpnia 2014 r. wystąpił do Ministra Środowiska o dokonanie kontroli zgodności ww. zarządzenia z przepisami powszechnie obowiązującymi, a także zasadami rzetelności. W piśmie znak: DP-074-156/43747/14/PMI z dnia 05 grudnia 2014 r. Minister Środowiska stwierdził uchybienia uzasadniające zmianę ww. zarządzenia we własnym zakresie.

W planie zadań ochronnych zmieniono zapisy, stosując się do przekazanej uwagi o treści: w załączniku nr 6 w działaniu ochronnym nr B5, polegającym na ograniczeniu użytkowania piwnic oraz w działaniu ochronnym nr B10, polegającym na ograniczeniu użytkowania części strychu, określono w sposób nieprawidłowy podmioty, które są odpowiedzialne za wykonanie określonych działań ochronnych.

Dodatkowo Minister Środowiska zgłosił uwagę do zapisów zarządzenia, która nie stanowi uchybienia uzasadniającego zmianę zarządzenia, jednak zalecił jej uwzględnienie: w załączniku nr 8 dotyczącym zmian w istniejącym miejscowym planie zagospodarowania przestrzennego (...) w Gminie Krzeszowice wskazano potrzebę usunięcia informacji, która stanowi powtórzenie przepisów ustawowych. Tożsamy zapis istnieje w art. 33 ust. 1 ustawy z dnia 16 kwietnia 2004 r. o ochronie przyrody. Powtórzenie przepisów ustawowych w akcie wykonawczym jest zbędne.

Na skutek powyższych uwag dokonano zmiany w zarządzeniu w zakresie, którego dotyczyły uwagi:

1. Zmieniono zapisy w załączniku nr 6 w działaniach ochronnych B5 i B10, w zakresie podmiotów odpowiedzialnych za wykonanie tych działań;
2. W załączniku nr 8 zrezygnowano z powtórzenia zapisu treści art. 33 ust. 1 ustawy o ochronie przyrody.

Ponadto w wyniku szczegółowej analizy treści zarządzenia skorygowano zapis w treści działań ochronnych B5 i B10 w załączniku nr 6, usuwając zdanie informujące o niewpuszczaniu do pomieszczeń zasiedlonych przez nietoperze osób postronnych. Informacje te były powtórzeniem zalecenia wymienionego na początku działania, aby ograniczyć użytkowanie strychu/piwnic w części zasiedlonej przez nietoperze do czynności niezbędnych.

Regionalny Dyrektor Ochrony Środowiska w Krakowie, wykonując dyspozycję określoną przepisem art. 28 ust. 4 ustawy o *ochronie przyrody* oraz § 2 pkt 3 rozporządzenia Ministra Środowiska z dnia 17 lutego 2010 r. w *sprawie sporządzenia projektu planu zadań ochronnych dla obszaru Natura 2000*, a także art. 39 ustawy z dnia 3 października 2008 r. o *udostępnianiu informacji o środowisku i jego ochronie, udziale społeczeństwa w ochronie środowiska oraz o ocenach oddziaływania na środowisko*, obwieszczeniem z dnia 8 grudnia 2015 r. znak: OP-II.6320.7.4.2015.KP podał do publicznej wiadomości informację o zamiarze przystąpienia do sporządzenia projektu zmian zarządzenia Regionalnego Dyrektora Ochrony Środowiska w Krakowie w sprawie ustanowienia planu zadań ochronnych dla obszaru Natura 2000 Czarna PLH120034 poprzez:

- wywieszenie na tablicy ogłoszeń Regionalnej Dyrekcji Ochrony Środowiska w Krakowie w dniach 8.12.2015- 04.03.2016 r.,

- opublikowanie na stronie Biuletynu Informacji Publicznej (BIP) Regionalnej Dyrekcji Ochrony Środowiska w Krakowie;
- wywieszenie na tablicach ogłoszeń;
- opublikowanie ogłoszenia w prasie o zasięgu wojewódzkim (Gazeta Wyborcza, Dodatek Komunikaty, 8.12.2015 r.).

Realizując postanowienia art. 28 ust. 3 ustawy o *ochronie przyrody*, Regionalny Dyrektor Ochrony Środowiska w Krakowie umożliwił zainteresowanym osobom i podmiotom prowadzącym działalność w obrębie siedlisk gatunków, dla których ochrony wyznaczono obszar Natura 2000 Czerna PLH120034, udział w pracach związanych ze sporządzaniem tego projektu. W tym celu przesłano w trybie roboczym do członków Zespołu Lokalnej Współpracy, którzy uczestniczyli w pracach nad opracowaniem planu zadań ochronnych dla przedmiotowego obszaru Natura 2000 informację o podjętych pracach nad zmianą zarządzenia.

Zgodnie z art. 39 ust. 1 pkt. 1-5 ustawy z dnia 3 października 2008 r. o *udostępnianiu informacji o środowisku i jego ochronie, udziale społeczeństwa w ochronie środowiska oraz o ocenach oddziaływania na środowisko* w związku z art. 28 ust. 4 ustawy o *ochronie przyrody*, w dniu ukazało się obwieszczenie znak: OP-II..... Regionalnego Dyrektora Ochrony Środowiska w Krakowie informujące o możliwości zapoznania się oraz składania uwag i wniosków do projektu zarządzenia zmieniającego zarządzenie w sprawie planu zadań ochronnych dla obszaru Natura 2000 Czerna PLH120034. Obwieszczenie zostało podane do publicznej wiadomości poprzez:

- wywieszenie na stronie internetowej i tablicy ogłoszeń Regionalnej Dyrekcji Ochrony Środowiska w Krakowie w terminie
- wywieszenie tablicach ogłoszeń;
- opublikowanie ogłoszenia w prasie o zasięgu wojewódzkim (.....).

Projekt zarządzenia zmieniającego został umieszczony na stronie internetowej Regionalnej Dyrekcji Ochrony Środowiska w Krakowie oraz był dostępny w siedzibie Regionalnej Dyrekcji Ochrony Środowiska w Krakowie. Osoby zainteresowane projektem miały 21 dni na składanie uwag i wniosków.

W wyznaczonym terminie wpłynęły następujące uwagi i wnioski:

Data	Podmiot zgłaszający	Uwaga lub wniosek	Sposób rozpatrzenia

Projekt zarządzenia zmieniającego na podstawie art. 59 ust. 2 z dnia 23 stycznia 2009 r. o *województwie i administracji rządowej w województwie* (Dz. U. z 2015 r., poz. 525) został uzgodniony przez Wojewodę Małopolskiego w dniu