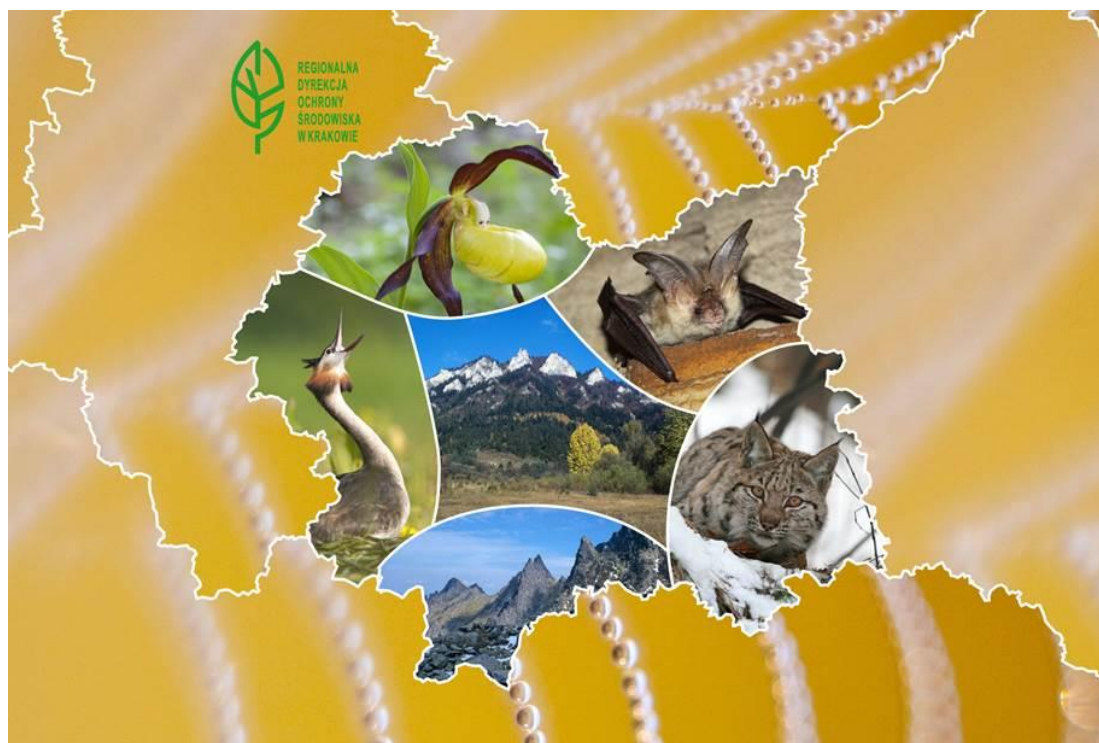


# REGIONALNA DYREKCJA OCHRONY ŚRODOWISKA W KRAKOWIE

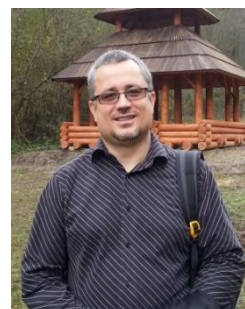
## DEKLARACJA ŚRODOWISKOWA za rok 2017

(wydanie 2018 r.)



*Szanowni Państwo*

*Przekazujemy Państwu zaktualizowane wydanie naszej deklaracji środowiskowej zawierającej podstawowe informacje o Regionalnej Dyrekcji Ochrony Środowiska w Krakowie oraz krótką charakterystykę i efekty naszej działalności.*



*Regionalna Dyrekcja Ochrony Środowiska w Krakowie, w ramach administracji rządowej, odpowiedzialna jest za ochronę zasobów środowiska na obszarze województwa małopolskiego. Taka ważna funkcja zobowiązuje kierownictwo i pracowników do stałego doskonalenia jakości i metod pracy. Działania i procesy realizowane w RDOŚ w Krakowie ze swej specyfiki są zawsze ściśle powiązane ze środowiskiem. W tym celu rozszerzyliśmy istniejący w naszej organizacji system zarządzania o wymagania europejskiego systemu zarządzania i audytu (EMAS). Jesteśmy w pełni świadomi, że, jako podmiot odpowiedzialny za ochronę środowiska, także sami musimy dawać dobry przykład na to, iż w naszej działalności dbamy o zachowanie właściwego stanu otaczającego nas środowiska.*

*Niniejsza publikacja jest prezentacją naszych osiągnięć na przestrzeni 2017 roku w dziedzinie utrzymywania standardów jakości środowiska, jednocześnie zobowiązując nas do ciągłego doskonalenia technik jego ochrony w celu racjonalnego wykorzystania zasobów naturalnych.*

*Wdrożenie systemu EMAS to dla nas satysfakcja, ale również duże wyzwanie. Mamy nadzieję, że system EMAS będzie jednym z ważniejszych narzędzi wspierających nasze działania na rzecz zrównoważonego rozwoju.*

*Regionalny Dyrektor Ochrony Środowiska  
w Krakowie  
Rafał Rostecki*

## Spis treści:

<b>1. Opis organizacji</b>	3
1.1 Kierownictwo	3
1.2 Lokalizacja	3
1.3 Podstawy prawne działania, opis działalności	4
1.4 Misja i Wizja	6
1.5 Schemat organizacyjny	7
1.6 Zatrudnienie	8
<b>2. Polityka środowiskowa</b>	9
<b>3. Opis Systemu Zarządzania Środowiskowego (SZŚ)</b>	10
<b>4. Aspekty środowiskowe bezpośrednie i pośrednie</b>	12
4.1 Identyfikacja aspektów bezpośrednich	12
4.2 Identyfikacja aspektów pośrednich	14
4.3 Kryteria oceny aspektów	17
<b>5. Cele i zadania środowiskowe</b>	18
<b>6. Efekty działalności środowiskowej</b>	31
<b>7. Komunikacja zewnętrzna i wewnętrzna</b>	38
<b>8. Wymagania prawne dotyczące aspektów środowiskowych</b>	40
<b>9. Oświadczenie weryfikatora</b>	41

# 1. Opis organizacji

## 1.1 Kierownictwo:

- 1) Regionalny Dyrektor Ochrony Środowiska w Krakowie: **Rafał Rostecki**
- 2) Zastępca Regionalnego Dyrektora Ochrony Środowiska w Krakowie, Regionalny Konserwator Przyrody: **Bożena Kotońska**

## 1.2 Lokalizacja

Dane adresowe:

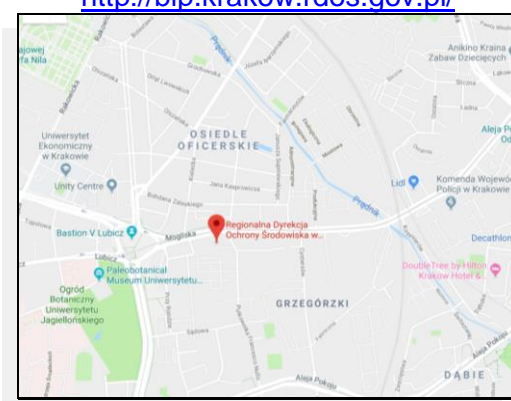
### **Regionalna Dyrekcja Ochrony Środowiska w Krakowie**

ul. Mogilska 25 , 31-542 Kraków, tel.: 12 61-98-120 lub 12 61-98-121

fax: 12 61-98-122, e-mail: [sekretariat.krakow@rdos.gov.pl](mailto:sekretariat.krakow@rdos.gov.pl)

<http://krakow.rdos.gov.pl/>

<http://bip.krakow.rdos.gov.pl/>



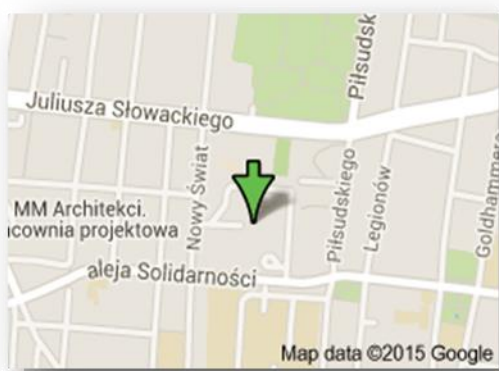
Regionalna Dyrekcja Ochrony Środowiska w Krakowie funkcjonuje na 3 piętrach w budynku udostępnionym przez Generalną Dyrekcję Dróg Krajowych i Autostrad Oddział w Krakowie

### **Wydział Spraw Terenowych w Tarnowie**

al. Solidarności 5-9, 33-100 Tarnów, tel.: 14 69-63-353 (243; 309; 312; 303)

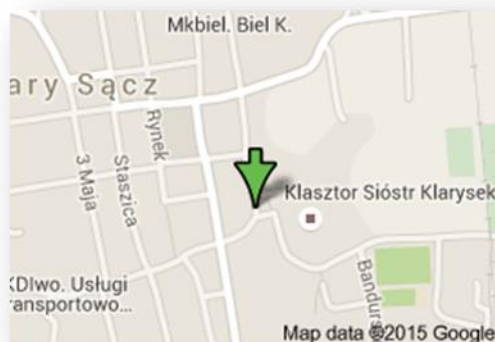
fax: 14 69-63-243

e-mail: [tarnow.krakow@rdos.gov.pl](mailto:tarnow.krakow@rdos.gov.pl)



Wydział Spraw Terenowych w Tarnowie funkcjonuje w lokalach użyczonych przez Małopolski Urząd Wojewódzki w Krakowie, Delegaturę w Tarnowie.

**Wydział Spraw Terenowych w Starym Sączu**  
ul. Daszyńskiego 3, 33-340 Stary Sącz, tel./fax: 18 44-60-908  
e-mail: [stary.sacz.krakow@rdos.gov.pl](mailto:stary.sacz.krakow@rdos.gov.pl)



Wydział Spraw Terenowych w Starym Sączu funkcjonuje w lokalach wydierżawionych przez Nadleśnictwo Stary Sącz.

### 1.3 Podstawy prawne działania, opis działalności

Regionalna Dyrekcja Ochrony Środowiska w Krakowie (RDOŚ w Krakowie) działa na obszarze województwa małopolskiego od dnia 15 listopada 2008 r., na podstawie statutu nadanego przez Ministra Środowiska w drodze rozporządzenia z dnia 10 listopada 2008 r. w sprawie nadania statutu Regionalnej Dyrekcji Ochrony Środowiska w Krakowie (Dz. U. Nr 202, poz. 1257), zmienionego rozporządzeniami Ministra Środowiska z dnia 4 grudnia 2009 r. (Dz. U. Nr 216, poz. 1682) oraz z dnia 2 września 2015 r. (Dz. U. z 2015 r. poz. 1413). Ponadto RDOŚ w Krakowie posiada zatwierdzony przez Generalnego Dyrektora Ochrony Środowiska Regulamin organizacyjny stanowiący załącznik do zarządzenia Nr 16/09 Regionalnego Dyrektora Ochrony Środowiska w Krakowie z dnia 27 sierpnia 2009 r. w sprawie ustalenia Regulaminu organizacyjnego Regionalnej Dyrekcji Ochrony Środowiska w Krakowie, zmieniony zarządzeniem Nr 29/10 Regionalnego Dyrektora Ochrony Środowiska w Krakowie z dnia 12 października 2010 r.

#### Opis działalności

RDOŚ w Krakowie wykonuje zadania wynikające z przepisów prawa w zakresie:

- **udziału w strategicznych ocenach oddziaływania na środowisko,**
- **przeprowadzania ocen oddziaływania przedsięwzięć na środowisko lub udziału w tych ocenach,**
- **ochrony i zarządzania obszarami Natura 2000 i innymi formami ochrony przyrody,**
- **zapobiegania wystąpieniu szkód w środowisku i naprawy zaistniałych szkód.**

Zadania te są określone w szczególności w ustawach:

- z dnia 3 października 2008 r. **o udostępnianiu informacji o środowisku i jego ochronie, udziale społeczeństwa w ochronie środowiska oraz o ocenach oddziaływania na środowisko** (Dz. U. z 2018 r. poz. 2081, z późn. zm.),
- z dnia 16 kwietnia 2004 r. **o ochronie przyrody** (Dz. U. z 2018 r. poz. 1614, z późn. zm.),
- z dnia 13 kwietnia 2007 r. **o zapobieganiu szkodom w środowisku i ich naprawie** (Dz. U. z 2018 r. poz. 954, z późn. zm.),

- z dnia 27 kwietnia 2001 r. **Prawo ochrony środowiska** (Dz. U. z 2018 r. poz. 799, z późn. zm.),
- z dnia 27 marca 2003 r. **o planowaniu i zagospodarowaniu przestrzennym** (Dz. U. z 2018 r. poz. 1945, z późn. zm.),
- z dnia 14 grudnia 2012 r. **o odpadach** (Dz.U. z 2018 r. poz. 992, z późn. zm.).

### Zadania i kompetencje Regionalnej Dyrekcji Ochrony Środowiska w Krakowie

#### **Wydział Organizacyjny (WO)**

Prowadzi sprawy wynikające z zadań kierownika urzędu w zakresie obsługi organizacyjnej, administracyjnej, kadrowej i informatycznej Regionalnej Dyrekcji Ochrony Środowiska w Krakowie.

#### **Wydział Finansów i Budżetu (FB)**

Do zadań Wydziału należy obsługa finansowa i płacowa Regionalnej Dyrekcji Ochrony Środowiska w Krakowie.

#### **Wydział Ochrony Przyrody i Obszarów Natura 2000 (OP)**

Realizuje zadania z zakresu ochrony przyrody, w tym koordynuje funkcjonowanie obszarów Natura 2000 oraz zarządza rezerwatami przyrody. Prowadzi postępowania mające na celu uzgodnienie projektów dotyczących zagospodarowania przestrzennego w części dotyczącej obszaru Natura 2000, rezerwatu przyrody, parku krajobrazowego i obszaru chronionego krajobrazu. Prowadzi także postępowania w sprawie uzgodnienia decyzji o ustaleniu lokalizacji inwestycji celu publicznego oraz decyzji o warunkach zabudowy w odniesieniu do obszarów objętych ochroną prawną. Realizuje zadania z zakresu ochrony gatunkowej, siedlisk przyrodniczych i obszarów chronionych, ochrony zadrzewień oraz wdrażania polityki ekologicznej państwa w tym zakresie. Prowadzi postępowania administracyjne w sprawach zezwoleń na odstępstwa od zakazów obowiązujących w stosunku do chronionych gatunków roślin, zwierząt i grzybów. Przygotowuje akty prawa miejscowego Regionalnego Dyrektora Ochrony Środowiska w Krakowie w formie zarządzeń, ustanawiające plany zadań ochronnych dla obszarów Natura 2000, plany ochrony dla obszarów Natura 2000 i rezerwatów przyrody. Szacuje szkody wyrządzone przez zwierzęta objęte ochroną gatunkową.

#### **Wydział Ocen Oddziaływania na Środowisko (OO)**

Prowadzi postępowania administracyjne w sprawach ocen oddziaływania na środowisko przedsięwzięć mogących znacząco oddziaływać na środowisko dla planowanych inwestycji oraz dla przedsięwzięć kwalifikowalnych podlegających przebudowie lub rozbudowie. Prowadzi postępowania administracyjne w zakresie wydawania pozwoleń emisyjnych (odpady, powietrze, hałas) dla instalacji, przedsięwzięć i zdarzeń na terenach zamkniętych. Prowadzi także postępowania w sprawie strategicznych ocen oddziaływania na środowisko skutków realizacji planów zagospodarowania przestrzennego oraz innych planów, strategii, programów.

#### **Wydział Zapobiegania i Naprawy Szkód w Środowisku oraz Informacji o Środowisku i Zarządzania Środowiskiem (ZS)**

Realizuje zadania z zakresu zapobiegania szkodom w środowisku i ich naprawie. Przyjmuje zgłoszenia o bezpośrednim zagrożeniu szkodą w środowisku lub o wystąpieniu szkody w środowisku. Prowadzi postępowania administracyjne w sprawach nakładania obowiązku przeprowadzenia działań zapobiegawczych i naprawczych, uzgadniania warunków

prowadzenia działań naprawczych. Podejmuje działania zapobiegawcze lub naprawcze, gdy nie można zidentyfikować sprawcy szkody lub gdy z uwagi na zagrożenie dla życia lub zdrowia ludzi lub możliwość zaistnienia nieodwracalnych szkód w środowisku konieczne jest natychmiastowe podjęcie tych działań. Realizuje zadania z zakresu historycznych zanieczyszczeń powierzchni ziemi. Prowadzi postępowania w sprawie wydania posiadaczowi odpadów nakazu usunięcia odpadów z miejsca nieprzeznaczonego do ich składowania lub magazynowania, gdy odpady znajdują się na terenach zamkniętych oraz na nieruchomościach, którymi gmina włada jako władający powierzchnią ziemi, a niebędących w posiadaniu innego podmiotu.

**Wydział Spraw Terenowych w Tarnowie (ST-I)**  
**(powiaty: bocheński, brzeski, dąbrowski, tarnowski, Miasto Tarnów)**

Prowadzi postępowania administracyjne w sprawach ocen oddziaływania na środowisko przedsięwzięć mogących znacząco oddziaływać na środowisko (planowanych inwestycji). Prowadzi także postępowania w sprawie strategicznych ocen oddziaływania na środowisko skutków realizacji planów zagospodarowania przestrzennego oraz innych planów, strategii, programów. Prowadzi postępowania mające na celu uzgodnienie projektów miejscowych planów zagospodarowania przestrzennego w części dotyczącej obszaru Natura 2000, rezerwatu przyrody, parku krajobrazowego i obszaru chronionego krajobrazu. Prowadzi także postępowania w sprawie uzgodnienia decyzji o ustaleniu lokalizacji inwestycji celu publicznego oraz decyzji o warunkach zabudowy w odniesieniu do obszarów objętych ochroną prawną. Realizuje zadania z zakresu ochrony gatunkowej, siedlisk przyrodniczych i obszarów chronionych oraz ochrony zadrzewień. Prowadzi postępowania administracyjne w sprawach zezwoleń na odstępstwa od zakazów obowiązujących w stosunku do chronionych gatunków roślin, zwierząt i grzybów. Szacuje szkody wyrządzone przez zwierzęta objęte ochroną gatunkową.

**Wydział Spraw Terenowych w Starym Sączu (ST-II)**  
**(powiaty: gorlicki, limanowski, nowosądecki, Miasto Nowy Sącz)**

Prowadzi postępowania w sprawie strategicznych ocen oddziaływania na środowisko skutków realizacji planów zagospodarowania przestrzennego oraz innych planów, strategii, programów. Prowadzi postępowania mające na celu uzgodnienie projektów miejscowych planów zagospodarowania przestrzennego w części dotyczącej obszaru Natura 2000, rezerwatu przyrody, parku krajobrazowego i obszaru chronionego krajobrazu. Prowadzi także postępowania w sprawie uzgodnienia decyzji o ustaleniu lokalizacji inwestycji celu publicznego oraz decyzji o warunkach zabudowy w odniesieniu do obszarów objętych ochroną prawną. Realizuje zadania z zakresu ochrony gatunkowej, siedlisk przyrodniczych i obszarów chronionych oraz ochrony zadrzewień. Prowadzi postępowania administracyjne w sprawach zezwoleń na odstępstwa od zakazów obowiązujących w stosunku do chronionych gatunków roślin, zwierząt i grzybów. Szacuje szkody wyrządzone przez zwierzęta objęte ochroną gatunkową. Oddział w Starym Sączu prowadzi również postępowania administracyjne w sprawach ocen oddziaływania na środowisko przedsięwzięć mogących znacząco oddziaływać na środowisko dla planowanych inwestycji oraz dla przedsięwzięć kwalifikowanych podlegających przebudowie lub rozbudowie.

#### 1.4 Misja i Wizja

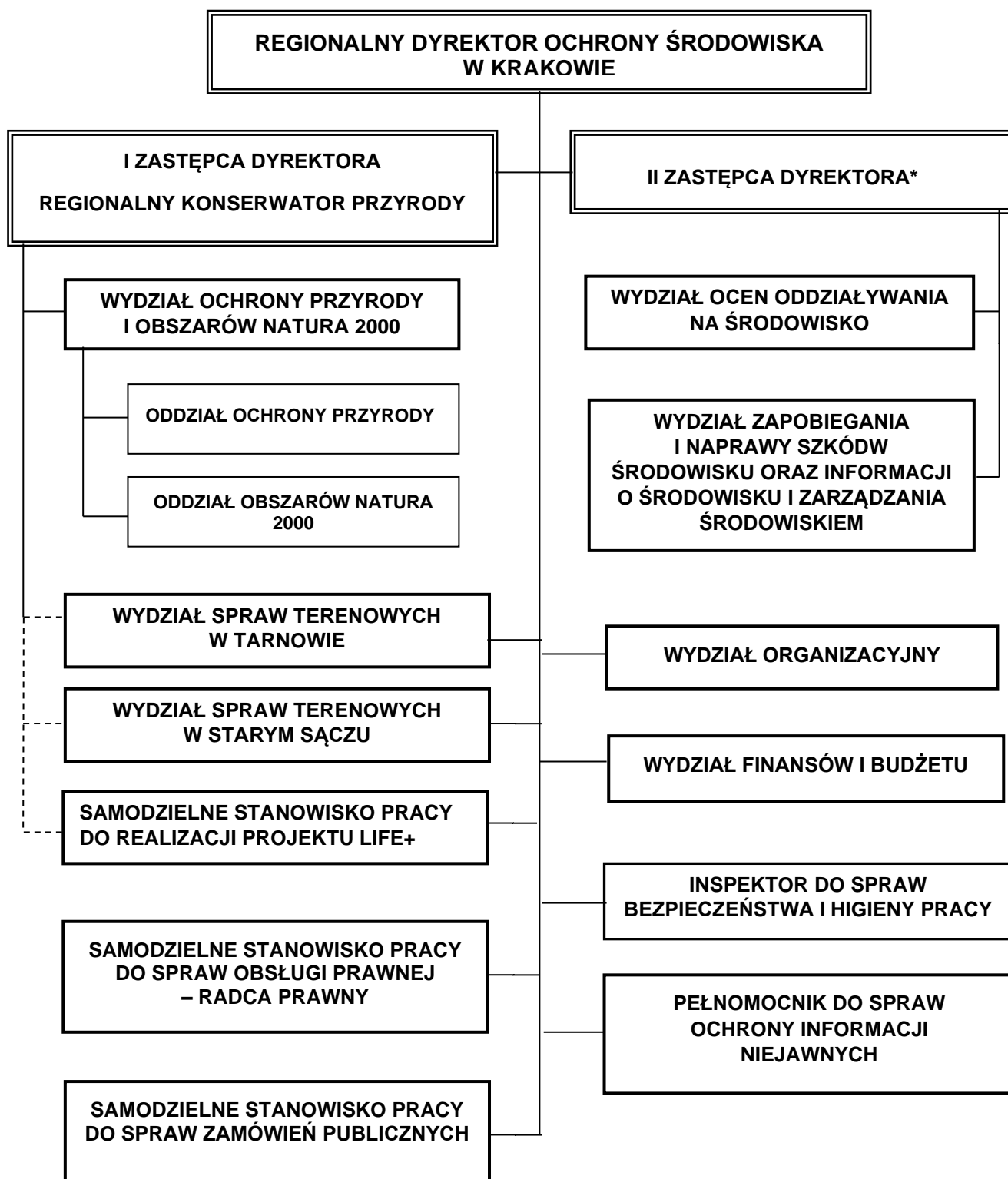
**Misja**

*Regionalna Dyrekcja Ochrony Środowiska w Krakowie, mając na względzie jakość życia obecnego i przyszłych pokoleń, w ramach posiadanych kompetencji ustawowych realizuje politykę państwa w dziedzinie ochrony środowiska naturalnego oraz troszczy się o ochronę i racjonalne korzystanie z zasobów środowiska w województwie małopolskim na zasadach zrównoważonego rozwoju.*

**Wizja**

*Regionalna Dyrekcja Ochrony Środowiska w Krakowie jest profesjonalną, nowoczesną, racjonalną i otwartą na współpracę organizacją przyczyniającą się do sprawnego zarządzania środowiskiem naturalnym.*

## 1.5 Schemat organizacyjny

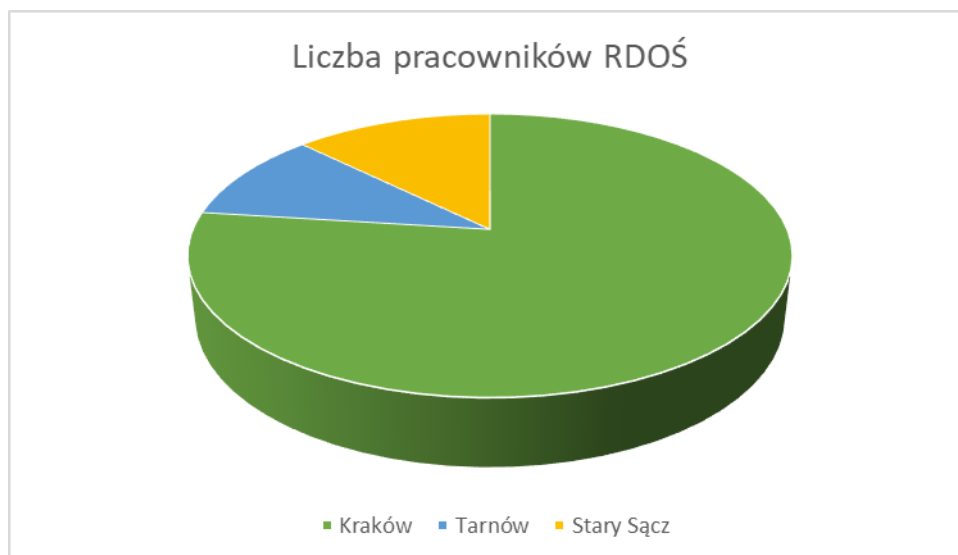


\* do maja 2018 r. II Zastępca Regionalnego Dyrektora Ochrony Środowiska w Krakowie nie został powołany



## 1.6 Zatrudnienie

**Liczba zatrudnionych pracowników: 87 osób (2017 r.)**



### Zatrudnienie w RDOŚ w Krakowie

Lokalizacja	Liczba pracowników 2013 r.	Liczba pracowników 2014 r.	Liczba pracowników 2015 r.	Liczba pracowników 2016 r.	Liczba pracowników 2017 r.
Kraków	60	62	61	62	67
Tarnów	8	8	8	8	9
Stary Sącz	11	10	10	11	11
Razem	79	80	79	81	87

## 2. Polityka środowiskowa

RDOŚ w Krakowie jest zobowiązana do działań mających na celu ochronę środowiska. W związku z wdrożeniem systemu ekzarządzania i audytu EMAS przygotowana została polityka środowiskowa przytoczona poniżej. Polityka środowiskowa znajduje się także na stronie Internetowej Dyrekcji <http://krakow.rdos.gov.pl/>

**POLITYKA ŚRODOWISKOWA  
REGIONALNEJ DYREKCJI OCHRONY ŚRODOWISKA W KRAKOWIE**

Regionalna Dyrekcja Ochrony Środowiska w Krakowie w trosce, o jakość życia obecnego i przyszłych pokoleń za priorytet w swojej działalności uznaje wypełnianie ustawowych zadań.

Dokładamy starań, aby wszystkie nasze działania realizowane były na najwyższym poziomie merytorycznym, zobowiązując się do:

- przestrzegania wymagań prawnych i innych dotyczących aspektów środowiskowych,
- budowania zaufania do władzy publicznej w społeczeństwie,
- zaangażowania wszystkich pracowników w wykonywane zadania.

Szczegółowe cele i zadania organizacji określone są dla wszystkich funkcji i szczebli zarządzania, a w ich ustalanie i wdrożenie włączeni są wszyscy pracownicy Regionalnej Dyrekcji Ochrony Środowiska w Krakowie.

System ekozarządzania i audytu (EMAS) obejmuje zarówno działalność Regionalnej Dyrekcji Ochrony Środowiska w Krakowie w zakresie ustalania warunków realizacji przedsięwzięć oraz podejmowania działań mających na celu zachowanie dobrego stanu przyrody i zapewnienia racjonalnego korzystania z zasobów środowiska, jak i infrastrukturę stanowiącą zaplecze organizacyjno - techniczne do realizacji tych zadań.

Działania Regionalnej Dyrekcji Ochrony Środowiska w Krakowie prowadzone są w sposób zorganizowany i zgodny z przyjętym systemem ekozarządzania i audytu (EMAS). Znaczące aspekty środowiskowe są identyfikowane dzięki prowadzonej w sposób zgodny z określonymi procedurami analizie bezpośredniego i pośredniego wpływu organizacji na środowisko.

Do najważniejszych obszarów naszej działalności, w których identyfikujemy znaczące pośrednie aspekty środowiskowe, należą:

- przeprowadzanie ocen oddziaływania przedsięwzięć na środowisko lub udział w tych ocenach,
- ochrona i zarządzanie obszarami Natura 2000 i innymi formami ochrony przyrody,
- zapobieganie wystąpieniu szkód w środowisku i naprawa zaistniałych szkód.

Pośredni wpływ na środowisko wynikający z działalności Regionalnej Dyrekcji Ochrony Środowiska w Krakowie przyczynia się do:

- zapewniania właściwego poziomu ochrony środowiska,
- zapobiegania negatywnemu oddziaływaniu na środowisko,
- utrzymania lub przywracania właściwego stanu ochrony siedlisk przyrodniczych i gatunków prawnie chronionych.

Wszyscy pracownicy Regionalnej Dyrekcji Ochrony Środowiska w Krakowie są świadomi swojego bezpośredniego i pośredniego wpływu na środowisko, wynikającego z działalności urzędu. Dlatego też kierownictwo i pracownicy Regionalnej Dyrekcji Ochrony Środowiska w Krakowie zobowiązują się do ciągłego doskonalenia działań prośrodowiskowych i budowania świadomości ekologicznej w społeczeństwie w ramach systemu ekozarządzania i audytu EMAS, do zapobiegania zanieczyszczeniom oraz do pełnego zaangażowania dla wspólnej realizacji niniejszej polityki.

Kraków, dnia 18 czerwca 2015 r.

  
Regionalny  
Dyrektor Ochrony Środowiska  
w Krakowie  
mgr Rafał Rostecki

### 3. Opis Systemu Zarządzania Środowiskowego (SZŚ)

System zarządzania środowiskowego (SZŚ) obejmuje wszystkie procesy prowadzone w RDOŚ w Krakowie (wraz z Wydziałami Spraw Terenowych w Tarnowie i Starym Sączu). System jest zbudowany wg wymagań Rozporządzenia Parlamentu Europejskiego i Rady (WE) 1221/2009 z dnia 25 listopada 2009 r. w sprawie dobrowolnego udziału organizacji w systemie ekozarządzania i audytu we Wspólnocie EMAS uchylające rozporządzenie (WE) nr 761/2001 oraz decyzje Komisji 2001/681/WE i 2006/193/WE (Dz.U.UE.2009.342.1). Należy także wspomnieć w tym miejscu o ustawie z dnia 15 lipca 2011 r. o krajowym systemie ekozarządzania i audytu (EMAS) (Dz. U. Nr 178, poz. 1060).

SZŚ wg EMAS jest skutecznym narzędziem prowadzenia działalności środowiskowej. Istotą systemu jest zapewnienie właściwego pod względem środowiskowym prowadzenia procesów oraz ciągłego doskonalenia działalności środowiskowej. Cel ten osiągany jest poprzez realizację poszczególnych elementów SZŚ, w tym m.in.: identyfikację i ocenę aspektów środowiskowych, ustalenie odpowiedzialności i zadań, osiąganie celów oraz zaangażowanie pracowników w działania związane z ochroną środowiska. Wszystkie te działania składają się na system zarządzania środowiskowego realizowany w RDOŚ w Krakowie.

Odpowiedzialność za system zarządzania środowiskowego spoczywa w rękach Regionalnego Dyrektora Ochrony Środowiska w Krakowie. Wsparcia we wdrożeniu systemu EMAS w RDOŚ w Krakowie udzielił zespół projektowy powołany w związku z realizacją projektu „Wdrożenie i doskonalenie nowoczesnych metod zarządzania w urzędach administracji rządowej”, realizowanego w ramach projektu systemowego pn. „Procesy, cele, kompetencje – zintegrowane zarządzanie w urzędzie”, współfinansowanego ze środków Unii Europejskiej w ramach Europejskiego Funduszu Społecznego. Wsparcie miało miejsce w następujących czynnościach:

- 1) identyfikacji pośrednich aspektów środowiskowych i ich ocenie,
- 2) opracowaniu Polityki środowiskowej RDOŚ w Krakowie,
- 3) opracowaniu deklaracji środowiskowej RDOŚ w Krakowie,
- 4) upowszechnieniu informacji o zasadach funkcjonowania systemu ekozarządzania i audytu (EMAS) w poszczególnych komórkach organizacyjnych RDOŚ w Krakowie.

Dalszy udział członków zespołu projektowego w utrzymaniu systemu EMAS w RDOŚ w Krakowie realizowany jest poprzez bieżące przekazywanie informacji dotyczących funkcjonowania systemu wśród pracowników komórek organizacyjnych, w których członkowie zespołu wykonują na co dzień zadania.

Zespół ds. EMAS przekazuje najwyższemu kierownictwu do analizy i oceny materiały związane z funkcjonowaniem systemu EMAS w RDOŚ w Krakowie i na tej podstawie kierownictwo proponuje strategię dalszego działania.

SZŚ jest **integralnym elementem** ogólnego systemu zarządzania w RDOŚ w Krakowie. Jest on zgodny z wymaganiami EMAS. Podstawą działania w ramach EMAS jest zapewnienie zgodności działań RDOŚ w Krakowie ze wszystkimi wymaganiami prawnymi, które dotyczą jej działalności oraz włączenie wszystkich pracowników w działania zmierzające do prawidłowego funkcjonowania systemu ekozarządzania i audytu.

W RDOŚ w Krakowie:

- 1) dokonano identyfikacji i oceny aspektów środowiskowych (bezpośrednich i pośrednich),
- 2) opracowano i przyjęto Politykę środowiskową przedstawioną powyżej,
- 3) zidentyfikowano wymagania prawne, na podstawie których działa RDOŚ w Krakowie, tj. wykonuje swoje zadania ustawowe, jak i te, których ma obowiązek przestrzegać w związku ze swym bieżącym funkcjonowaniem, tak jak każdy podmiot korzystający ze środowiska,
- 4) ustalono cele związane ze znaczącymi pośrednimi aspektami środowiskowymi,

- 5) zapewniono odpowiednią komunikację wewnętrzną i zewnętrzną w zakresie SZŚ; omówiono je w dalszej części deklaracji,
- 6) ustalono nadzór nad dokumentami wymaganymi przez SZŚ (wszystkie zarządzenia, upoważnienia, pełnomocnictwa, plany roczne podpisane przez Regionalnego Dyrektora Ochrony Środowiska w Krakowie są usystematyzowane i aktualizowane w zależności od potrzeb), obieg dokumentów, ich oznaczanie i archiwizowanie odbywa się na podstawie Instrukcji Kancelaryjnej oraz Jednolitego Rzecznego Wykazu Akt;
- 7) sterowanie operacyjne sprowadza się do zarządzania procesami; podstawą do realizacji tego działania jest bezwzględne stosowanie przepisów prawa na każdym etapie prowadzonego postępowania administracyjnego,
- 8) ustalono potencjalne sytuacje awaryjne i w miarę możliwości procedury reagowania na awarie; omówiono je w dalszej części deklaracji,
- 9) kluczowe cele i zadania są ujęte w planie działalności na 2017 r., podlegają one monitorowaniu poprzez wskazanie mierników do osiągnięcia na koniec 2017 r., pozwalających na określenie stopnia realizacji celów i zadań, a mierniki te są powiązane z Budżetem zadaniowym,
- 10) ocena zgodności z przepisami prawa odbywa się na bieżąco; zmiany w przepisach prawa stosowanych przez RDOŚ są w miarę możliwości komunikowane pracownikom; każdy pracownik ma ponadto dostęp do elektronicznego systemu informacji prawnej Lex Omega on-line oraz stały dostęp do Dziennika Ustaw Rzeczypospolitej Polskiej publikowanego na stronie internetowej Rządowego Centrum Legislacji,
- 11) podejmowane są działania zapobiegawcze; podstawowym działaniem zapobiegawczym jest parafowanie powstających dokumentów (zarządzeń, decyzji, postanowień, pism) przez ściśle określone osoby (pracowników merytorycznych, naczelników wydziałów, kierownictwo jednostki); najbardziej skomplikowane sprawy są kierowane do załatwienia najbardziej doświadczonym pracownikom; w przypadku zmian przepisów kieruje się pracowników, w miarę możliwości, na stosowne szkolenia; pracownicy RDOŚ w Krakowie posiadają właściwe przygotowanie zawodowe do wykonywania zadań oraz mają zapewnioną możliwość doskonalenia się w formie studiów podyplomowych i kursów dofinansowanych przez RDOŚ w Krakowie; każdy pracownik posiada ustalony zakres czynności, obowiązków i odpowiedzialności i realizuje zadania zgodnie z opisem stanowiska. Oba te dokumenty są na bieżąco aktualizowane. W RDOŚ w Krakowie pracownicy mają zapewniony dostęp do źródeł informacji, m.in.: Internetu, elektronicznego systemu informacji prawnej Lex Omega on-line, szkoleń, poczty elektronicznej, specjalistycznych publikacji. Pracownicy mogą także korzystać z wiedzy radcy prawnego; działania zapobiegawcze sprowadzają się do analizy przyczyn niezgodności i podjęcia stosownych działań np. dodatkowych szkoleń,
- 12) nadzór nad zapisami – w RDOŚ w Krakowie na bieżąco odbywa się analiza aktualności przepisów, w oparciu o które pracownicy jednostki wykonują swoje zadania; dotyczy to także zarządzeń wewnętrznych, które w zależności od potrzeb są na bieżąco aktualizowane,
- 13) audyt wewnętrzny będzie przeprowadzany raz w roku oraz w sytuacji, gdy zajdzie taka konieczność,
- 14) co roku, począwszy od 2012 r., odbywa się przegląd zarządzania, w trakcie którego ocenia się stan realizacji przyjętych celów, z uwzględnieniem mierników ustalonych w budżecie zadaniowym oraz w ramach systemu kontroli zarządczej. Okresowo przeprowadzany jest monitoring i ocena skuteczności systemu kontroli zarządczej oraz systemu zarządzania ryzykiem. Dokonana ocena służy do podjęcia działań naprawczych, o ile zachodzi taka konieczność.

#### **4. Aspekty środowiskowe bezpośrednie i pośrednie**

Z działalnością RDOŚ w Krakowie wiążą się zarówno bezpośrednie, jak i pośrednie aspekty środowiskowe. Aspekty te są identyfikowane i nadzorowane.

Wszystkie znaczące aspekty środowiskowe znajdują swoje odzwierciedlenie w celach RDOŚ w Krakowie, które są monitorowane i poddawane okresowym pomiarom. Aspekty środowiskowe, cele urzędu, mierniki, budżet zadaniowy (system kontroli zarządczej) tworzą spójną całość.

RDOŚ w Krakowie deklaruje dokonywanie corocznego przeglądu aspektów środowiskowych w celu aktualizacji deklaracji środowiskowej.

Jak wynika z identyfikacji znaczących aspektów środowiskowych RDOŚ w Krakowie ma niewielki wpływ bezpośredni na środowisko, jednakże dąży do ciągłej minimalizacji negatywnych działań poprzez oszczędne i racjonalne gospodarowanie zasobami środowiska przez pracowników. Jednocześnie w RDOŚ w Krakowie identyfikuje się duży wpływ pośredni na środowisko w postaci wydawanych decyzji administracyjnych, które narzucają na adresatów obowiązek dążenia do zachowania dobrego stanu środowiska. Pomimo że RDOŚ w Krakowie nie ma możliwości weryfikacji czy rozstrzygnięcia administracyjne zostały rzetelnie wykonane i wykorzystane, rola pośredniego wpływu na środowisko jest bezsprzeczna.

Efektywność działalności środowiskowej badana jest poprzez system kontroli zarządczej, tj. mierniki budżetu zadaniowego, planu działalności, identyfikację i ocenę ryzyka.

#### 4.1 Identyfikacja aspektów bezpośrednich

RDOŚ w Krakowie funkcjonuje w trzech lokalizacjach: w Krakowie, Tarnowie i Starym Sączu. Najwięcej osób jest zatrudnionych w Krakowie. Tam też zajmowana jest największa powierzchnia. Jeżeli chodzi o aspekty bezpośrednie, to żaden z nich nie ma charakteru znaczącego w żadnej z lokalizacji tj. w Krakowie, Tarnowie oraz w Starym Sączu. Wynika to przede wszystkim z faktu, iż RDOŚ w Krakowie nie dysponuje własnymi instalacjami. Większość umów na dostawy energii, wody, odprowadzanie ścieków jest podpisana z podmiotami udostępniającymi lokale. Rozliczenie kosztów następuje na podstawie tzw. refaktur. Nie oznacza to jednak, że w RDOŚ w Krakowie nie przywiązuje wagi do zmniejszania, w miarę możliwości, bezpośredniego oddziaływania na środowisko naturalne. Dotyczy to zwłaszcza zużycia energii oraz papieru, co przekłada się jednocześnie na zmniejszenie wydatków finansowych.

W RDOŚ w Krakowie występują lub mogą potencjalnie wystąpić następujące aspekty bezpośrednie:

- 1) Zużycie energii związane z eksploatacją urządzeń biurowych, innych niż biurowe oraz zużycie energii związanej z oświetleniem oraz dostawą energii cieplnej pomieszczeń biurowych,
- 2) Zużycie wody na cele socjalno - bytowe pracowników oraz sprzątnięcie pomieszczeń biurowych,
- 3) Wytwarzanie ścieków socjalno - bytowych,
- 4) Emisje do powietrza związane z eksploatacją samochodów służbowych,
- 5) Zużycie papieru do drukarek biurowych oraz do publikacji wydawanych przez urząd,
- 6) Wytwarzanie odpadów komunalnych,
- 7) Wytwarzanie odpadów biurowych,
- 8) Wytwarzanie odpadów niebezpiecznych,
- 9) Powstawanie odpadów budowlanych oraz remontowych.

Szczegółową ocenę aspektów bezpośrednich zawiera dokument pn. „ASPEKTY BEZPOŚREDNIE RDOŚ w Krakowie, Plac Na Stawach 3/ Wydział Spraw Terenowych w Tarnowie, Al. Solidarności 5-9 Tarnów/ Wydział Spraw Terenowych w Starym Sączu, ul. Daszyńskiego 3”.

RDOŚ w Krakowie podejmuje działania zmierzające do ograniczenia wpływu aspektów bezpośrednich na środowisko poprzez wprowadzenie tzw. **Dobrych Praktyk** w zakresie:

- **Zużycia energii** – apeluje się do pracowników o wyłączenie zbędnych urządzeń biurowych. We wszystkich lokalizacjach korzysta się z energii elektrycznej, w Krakowie i Tarnowie korzysta się z energii cieplnej dostarczanej przez zewnętrzne zakłady ciepłownicze, w Starym Sączu energia cieplna pochodzi z sieci gazowej i dwóch pieców gazowych znajdujących się w budynku użytkowanym przez Wydział Spraw Terenowych w Starym Sączu.
- **Zużycia wody** – możliwości ograniczenia zużycia wody nie są zbyt duże, jednak apeluje się do pracowników o zwracanie uwagi na zużywaną ilość wody.
- **Wytwarzania ścieków socjalno - bytowych** – możliwości ograniczenia tego aspektu są niewielkie.
- **Emisji do powietrza związanej z eksploatacją samochodów służbowych** – systematycznie wymieniamy park samochodowy na pojazdy spełniające normy Euro 5 przy jednoczesnym pozbywaniu się starych. W chwili obecnej RDOŚ w Krakowie dysponuje 2 samochodami marki Suzuki Grand Vitara, 2 samochodami marki Dacia Duster oraz 1 samochodem marki Skoda Octavia 1 samochodem marki Kia Sportage.
- **Emisji do powietrza związanej z eksploatacją klimatyzatorów** – system klimatyzacji funkcjonuje wyłącznie w siedzibie RDOŚ w Krakowie. Sposobem na zabezpieczenie się przed ewentualną awarią było podpisanie umowy z firmą zewnętrzną.
- **Zużycia papieru** – jest to istotny problem, gdyż jest ono bardzo duże. Planowane jest wprowadzenie w RDOŚ w Krakowie w 2018/2019 r. Elektronicznego Systemu Zarządzania Dokumentami (we współpracy z Małopolskim Urzędem Wojewódzkim), który zdecydowanie ograniczy zużycie papieru. Obieg dokumentów w jednostce będzie się odbywał przynajmniej częściowo drogą elektroniczną. W chwili obecnej ograniczenie zużycia papieru w ramach „Dobrych Praktyk” sprowadza się do wykorzystania zbędnych, zapisanych kartek jako tzw. brudnopisów oraz unikania drukowania niektórych dokumentów, jak również wprowadzenia bezwzględnej zasady wydruku dwustronnego.
- **Wytwarzania odpadów komunalnych** – są one segregowane we wszystkich lokalizacjach, pojemniki są odpowiednio oznaczone; w Krakowie i Tarnowie śmieci są odbierane przez firmę zewnętrzną, a tzw. deklaracja odpadowa jest składana przez Generalną Dyрекcję Dróg Krajowych i Autostrad Oddział w Krakowie, który zarządza budynkiem zajmowanym przez RDOŚ w Krakowie oraz przez Małopolski Urząd Wojewódzki, który zarządza budynkiem w Tarnowie; w lokalizacji w Starym Sączu deklaracja odpadowa jest składana bezpośrednio przez RDOŚ w Krakowie.
- **Wytwarzania odpadów biurowych** – są one selektywnie zbierane i przekazywane upoważnionym jednostkom z użyciem tzw. Karty przekazania odpadu.
- **Wytwarzania odpadów niebezpiecznych** – m. in. odpady zużytego sprzętu elektrycznego i elektronicznego są przekazywane upoważnionym jednostkom z użyciem tzw. Karty przekazania odpadu.
- **Powstawania odpadów budowlanych oraz remontowych** – są to sytuacje mało prawdopodobne, gdyż RDOŚ w Krakowie nie jest właścicielem lokali w żadnej z siedzib jednostki i nie przeprowadza prac budowlanych.  
W grudniu 2017 roku RDOŚ w Krakowie przeprowadziła prace przygotowawcze na piętrach VIII, IX i X budynku przy ul. Mogilskiej 25 w Krakowie – nowej siedzibie RDOŚ w Krakowie, do której nastąpiło przeniesienie na koniec 2017 roku.

Prace przygotowawcze polegały w szczególności na: zerwaniu w niektórych pokojach starej wykładziny, naprawieniu i wzmocnieniu starej posadzki, wyrównaniu podłogi pod wykładzinę PCV oraz montażu nowych wykładzin, a także na zamontowaniu nowych drzwi w niektórych pomieszczeniach i wymianie urządzeń sanitarnych oraz wyposażeniu aneksów kuchennych. Odpady powstałe w wyniku tych prac zostały zutylizowane przez firmę budowlaną, która wykonała prace remontowo-budowlane w budynku przy ul. Mogilskiej 25 w Krakowie.

RDOŚ w Krakowie uwzględnia także fakt współpracy z podmiotami wykonującymi usługi na rzecz naszej jednostki, tak by ich działania na naszą rzecz były spójne z naszą polityką środowiskową w zakresie najistotniejszych aspektów bezpośrednich takich jak: zużycie energii, zużycie wody, wytwarzanie odpadów.

### **Sytuacje awaryjne**

Jako potencjalne sytuacje awaryjne w siedzibie RDOŚ w Krakowie można wymienić możliwość pożaru, awarii sieci doprowadzającej wodę, odprowadzającej ścieki, czy instalacji elektrycznej. W lokalizacji w Krakowie zamontowany jest system czujników ppoż. połączonych z siedzibą Państwowej Straży Pożarnej. Dodatkowo na każdym z zajmowanych przez RDOŚ w Krakowie pięter w budynku w Krakowie znajduje się po kilka gaśnic, których stan techniczny jest kontrolowany co roku, zgodnie z terminem ważności. Budynek jest cały czas nadzorowany przez firmę ochroniarską. W dyżurce przy wejściu do budynku jest obecny przez całą dobę jeden pracownik ochrony (portier), który ma możliwość i obowiązek zawiadomienia, w razie potrzeby, straży pożarnej, policji, straży miejskiej. Te zabezpieczenia znacznie zmniejszają ryzyko pożaru, jak i innych awarii.

W lokalizacji w Tarnowie istnieje ryzyko pożaru lub awarii sieci doprowadzającej wodę, odprowadzającej ścieki czy instalacji elektrycznej, lecz jest ono nieznaczne, gdyż budynek jest nadzorowany całodobowo przez Małopolski Urząd Wojewódzki w Krakowie Delegaturę w Tarnowie.

W lokalizacji w Starym Sączu RDOŚ w Krakowie korzysta z budynku udostępnionego przez Nadleśnictwo w Starym Sączu. Nadzór nad budynkiem prowadzi firma ochroniarska, co ogranicza znacząco ryzyko zaistnienia sytuacji awaryjnych, takich jak pożar czy awaria sieci doprowadzającej wodę, odprowadzającej ścieki czy instalacji elektrycznej.

### **4.2 Identyfikacja aspektów pośrednich**

Aspekty pośrednie dotyczą procesów merytorycznych, które potencjalnie mogą mieć wpływ na środowisko. Zadania jednostki są realizowane w taki sposób, by sprzyjać zrównoważonemu rozwojowi na terenie województwa małopolskiego.

## Lista znaczących aspektów pośrednich zidentyfikowanych w RDOŚ w Krakowie

Lp.	Aspekt środowiskowy - pośrednie aspekty środowiskowe powiązane z procesami merytorycznymi	Wpływ na środowisko – pośredni wpływ	Powiązanie z wymaganiami prawnymi i innymi w zakresie ochrony środowiska	Ocena ogólna
1. (7)	Uzgodnienia w ramach postępowań związanych z wydawaniem decyzji o środowiskowych uwarunkowaniach	Zapobieganie, ograniczenie, minimalizacja zagrożeń negatywnego oddziaływania na środowisko planowanych przedsięwzięć mogących znacząco oddziaływać na środowisko.	art. 77 ustawy z dnia 3 października 2008 r. o udostępnianiu informacji o środowisku i jego ochronie, udziale społeczeństwa w ochronie środowiska oraz o ocenach oddziaływania na środowisko (Dz. U. z 2018 r. poz. 2081, z późn. zm.)	<b>90</b>
2. (8)	Prowadzenie postępowań w sprawie wydania decyzji o środowiskowych uwarunkowaniach	Zapobieganie, ograniczenie, minimalizacja zagrożeń negatywnego oddziaływania na środowisko planowanych przedsięwzięć o znaczeniu ogólnopolskim mogących znacząco oddziaływać na środowisko. Budowanie świadomości ekologicznej społeczeństwa – informowanie społeczeństwa o potencjalnych zagrożeniach dla środowiska oraz życia i zdrowia ludzi oraz kształtowanie postaw prośrodowiskowych.	art. 75 ust 1 ustawy z dnia 3 października 2008 r. o udostępnianiu informacji o środowisku i jego ochronie, udziale społeczeństwa w ochronie środowiska oraz o ocenach oddziaływania na środowisko (Dz. U. z 2018 r. poz. 2081, z późn. zm.)	<b>90</b>
3. (13)	Prowadzenie postępowań w sprawie oceny oddziaływania przedsięwzięć na obszar Natura 2000	Zapobieganie, ograniczenie, minimalizacja zagrożeń negatywnego oddziaływania planowanych przedsięwzięć na obszary Natura 2000. Zabezpieczenie utrzymania przedmiotów ochrony obszarów Natura 2000 we właściwym stanie.	art. 96, 97 i 98 ustawy z dnia 3 października 2008 r. o udostępnianiu informacji o środowisku i jego ochronie, udziale społeczeństwa w ochronie środowiska oraz o ocenach oddziaływania na środowisko (Dz. U. 2018 r. poz. 2081, z późn. zm.)	<b>90</b>
4. (36)	Wydawanie zezwoleń na podejmowanie czynności podlegających zakazom w stosunku do gatunków roślin, grzybów i zwierząt objętych ochroną gatunkową	Utrzymywanie równowagi w środowisku między społeczeństwem a przyrodą, jak również, w ramach możliwości, utrzymanie środowiska. Zabezpieczenie odpowiedniego stanu ochrony gatunkowej, w tym trwałości populacji gatunków roślin, grzybów i zwierząt objętych ochroną gatunkową. Budowanie świadomości społecznej w zakresie ochrony gatunkowej. Wsparcie badań i rozwoju nauk przyrodniczych.	art. 56 ust. 2 ustawy z dnia 16 kwietnia 2004 r. o ochronie przyrody (Dz. U. z 2018 r. poz. 1614, z późn. zm.)	<b>80</b>
5. (51)	Ustanawianie planów zadań ochronnych dla obszarów Natura 2000	Utrzymanie właściwego stanu oraz poprawa przedmiotów ochrony obszarów Natura 2000. Ochrona i zachowanie bioróżnorodności. Edukacja ekologiczna, kształtowanie świadomości ekologicznej społeczeństwa w zakresie dotyczącym obszarów Natura 2000.	art. 28 ustawy z dnia 16 kwietnia 2004 r. o ochronie przyrody (Dz. U. z 2018 r. poz. 1614, z późn. zm.)	<b>90</b>
6. (27)	Wydawanie decyzji nakładającej obowiązek przeprowadzenia działań naprawczych i zapobiegawczych	Zabezpieczenie przed wystąpieniem zanieczyszczenia lub szkody w środowisku lub zapewnienie realizacji działań naprawczych i/lub zapobiegawczych, w tym m.in. zaprzestanie dalszego zanieczyszczania, przywracanie środowiska do stanu sprzed zaistnienia zanieczyszczenia lub do stanu zbliżonego do poprzedniego, spełniającego standardy, stworzenie warunków do samoregulacji środowiska naturalnego.	art. 15 ustawy z dnia 13 kwietnia 2007 r. o zapobieganiu szkodom w środowisku i ich naprawie (Dz. U. z 2018 r. poz. 954, z późn. zm.)	<b>85</b>



7. (28)	Podjęcie działań zapobiegawczych i naprawczych	Zabezpieczenie przed wystąpieniem zanieczyszczenia lub szkody w środowisku lub zapewnienie realizacji działań naprawczych i/lub zapobiegawczych, w tym m.in. zaprzestanie dalszego zanieczyszczenia, przywrócenie środowiska do stanu sprzed zaistnienia zanieczyszczenia lub do stanu zbliżonego do poprzedniego spełniającego standardy, stworzenie warunków do samoregulacji środowiska naturalnego.	art. 16 ustawy z dnia 13 kwietnia 2007 r. o zapobieganiu szkodom w środowisku i ich naprawie (Dz. U. z 2018 r. poz. 954, z późn. zm.)	85
8. (43)	Uznawanie obszaru za rezerwat przyrody	Ochrona przyrody czynna lub ściśła najbardziej cennych elementów przyrodniczych. Ochrona i zachowanie bioróżnorodności. Edukacja ekologiczna, kształtowanie świadomości ekologicznej społeczeństwa.	art. 13 ust. 3 ustawy z dnia 16 kwietnia 2004 r. o ochronie przyrody (Dz. U. z 2018 r. poz. 1614, z późn. zm.)	85
9. (26)	Wydawanie decyzji uzgadniającej działania naprawcze i/lub zapobiegawcze na wniosek	Zabezpieczenie przed wystąpieniem zanieczyszczenia lub szkody w środowisku lub zapewnienie realizacji działań naprawczych i/lub zapobiegawczych, w tym m.in. zaprzestanie dalszego zanieczyszczenia, przywrócenie środowiska do stanu sprzed zaistnienia zanieczyszczenia lub do stanu zbliżonego do poprzedniego spełniającego standardy, stworzenie warunków do samoregulacji środowiska naturalnego.	art. 13 ustawy z dnia 13 kwietnia 2007 r. o zapobieganiu szkodom w środowisku i ich naprawie (Dz. U. z 2018 r. poz. 954, z późn. zm.)	80
10. (62)	Realizacja działań ochronnych w zakresie ochrony przyrody	Zachowanie i poprawa ochrony siedlisk przyrodniczych oraz gatunków zwierząt, roślin i grzybów na terenach objętych ochroną prawną lub poza nimi. Działania ochronne to m.in. działania wynikające z ustanowionych planów zadań ochronnych i planów ochrony dla obszarów Natura 2000, planów ochrony i zadań ochronnych dla rezerwatów przyrody, a w szczególności zadania z zakresy ochrony czynnej, ekspertyzy i monitoringi przyrodnicze, znakowanie granic, informowanie. Przywrócenie naturalnego stanu ekosystemów i składników przyrody oraz zachowanie siedlisk przyrodniczych.	art. 20 ust. 3, pkt. 4, art. 22 ust. 3, art. 28 ust. 10 pkt. 4, art. 29 ust. 8, pkt. 5, art. 60 ustawy z dnia 16 kwietnia 2004 r. o ochronie przyrody (Dz. U. z 2018 r. poz. 1614, z późn. zm.)	90
11. (33)	Prowadzenie rejestrów form ochrony przyrody oraz uzupełnianie bazy GIS	Wsparcie systemu ochrony przyrody oraz systemu ocen oddziaływania na środowisko. Kształtowanie postaw pro-środowiskowych, budowanie świadomości ekologicznej społeczeństwa. Wsparcie badań naukowych oraz rozwoju w zakresie systemu ochrony przyrody i systemu ocen oddziaływania na środowisko.	art. 114 ust. 2 ustawy z dnia 16 kwietnia 2004 r. o ochronie przyrody (Dz. U. z 2018 r. poz. 1614, z późn. zm.) art. 5 ust. 1 ustawy z dnia 4 marca 2010 r. o infrastrukturze informacji przestrzennej (Dz. U. z 2018 r. poz. 1472, z późn. zm.)	80
12. (53)	Prowadzenie postępowań w sprawie czynności w celu przywrócenia poprzedniego stanu obszaru Natura 2000, jego części lub chronionych na nim gatunków	Przywrócenie przedmiotów ochrony obszarów Natura 2000 do właściwego stanu lub poprawienie przedmiotów ochrony. W tym m.in. wstrzymanie negatywnych działań oraz odtwarzanie siedlisk przyrodniczych zniszczonych lub zdegradowanych przez człowieka	art. 37 ustawy z dnia 16 kwietnia 2004 r. o ochronie przyrody (Dz. U. z 2018 r. poz. 1614, z późn. zm.)	90

13. (31)	Udostępnianie informacji o środowisku i jego ochronie oraz informacji publicznej	Kształtowanie postaw pro-środowiskowych, budowanie świadomości ekologicznej społeczeństwa oraz poczucia współodpowiedzialności za ochronę środowiska naturalnego. Wsparcie systemu ochrony przyrody oraz systemu ocen oddziaływania na środowisko.	Dział II ustawy z dnia 3 października 2008 r. o udostępnianiu informacji o środowisku i jego ochronie, udziale społeczeństwa w ochronie środowiska oraz o ocenach oddziaływania na środowisko (Dz. U. z 2018 r. poz. 2081, z późn. zm.); Rozdział 2 i 2a ustawy z dnia 6 września 2001 r. o dostępie do informacji publicznej (Dz. U. z 2018 r. poz. 1330, z późn. zm.)	80
-------------	--	---	---	----

#### 4.3 Kryteria oceny aspektów

Przyjęto następujące kryteria podczas identyfikacji **aspektów środowiskowych**:

- 1) wpływ na środowisko – waga następstwa:
  - niska (5 pkt)
  - umiarkowana (10 pkt)
  - wysoka (20 pkt)
- 2) częstotliwość wystąpienia:
  - niska (5 pkt)
  - umiarkowana (10 pkt)
  - wysoka (20 pkt)
- 3) kryterium formalno – prawne:
  - zarządzenia wewnętrzne (5 pkt)
  - opinie, uzgodnienia, publikacje (10 pkt)
  - decyzje (20 pkt)
- 4) znaczenie dla zainteresowanych stron – pracowników, społeczeństwa, opinii publicznej:
  - niskie (5 pkt)
  - umiarkowane (10 pkt)
  - wysokie (20 pkt)
- 5) ustawowe zadania RDOŚ:
  - nie (0 pkt)
  - tak (20 pkt)

Znaczenie	Suma punktów wszystkich kryteriów		Aspekt
	Bezpośrednie aspekty	Pośrednie aspekty	
Wysokie	60-80	80 - 100	Znaczący
Średnie/Niskie	0-59	0-79	Nieznaczący

Za znaczące uznane zostały te **aspekty środowiskowe pośrednie**, które uzyskały łącznie co najmniej **80** punktów.

W przypadku **aspektów środowiskowych bezpośrednich** jako wartość graniczną, od której aspekt uznajemy za znaczący, przyjęto **60** punktów (z uwagi na fakt, iż kryterium „ustawowe zadania RDOŚ” będzie zawsze wynosić: 0). Żaden zidentyfikowany aspekt bezpośredni nie osiągnął tej wartości.

**Aspekty środowiskowe znaczące w RDOŚ to wyłącznie aspekty pośrednie.**

## 5. Cele i zadania środowiskowe

Cele i zadania środowiskowe są spójne z polityką środowiskową RDOŚ w Krakowie i odnoszą się do znaczących aspektów środowiskowych oraz wynikają z działalności statutowej RDOŚ w Krakowie. Realizowane w RDOŚ w Krakowie cele i zadania są spójne z budżetem zadaniowym, w którym wskazane są mierniki dla poszczególnych celów, ponadto oparte są one na planie działalności jednostki.

### Cele i zadania środowiskowe RDOŚ w Krakowie na 2016 rok

Lp.	Cel	Mierniki określające stopień realizacji celu			Zadania
		Nazwa miernika	Planowana wartość do osiągnięcia na koniec 2016 roku	Osiągnięta wartość miernika w 2016 roku	
1.	Zapewnienie właściwego stanu ochrony obszarów Natura 2000 i rezerwatów przyrody	Liczba obszarów Natura 2000 posiadających obowiązujące plany zadań ochronnych lub plany ochrony w stosunku do łącznej liczby obszarów Natura 2000 w województwie małopolskim <b>BZ 12.2.1.1<sup>1)</sup></b>	<b>43/97</b>	<b>24/97</b>  <b><u>Ustalony cel nie został osiągnięty.</u></b> Niewykonanie miernika jest efektem przedłużania się procedur ustanawiania planów zadań ochronnych. Są one niezwykle czasochłonne, gdyż wymagają przeprowadzenia konsultacji społecznych, rozpatrzenia złożonych uwag i wniosków oraz uzyskania opinii Regionalnej Rady Ochrony Przyrody i uzgodnienia projektów planów z wojewodą. Dodatkowo w 2016 roku dużego zaangażowania wymagała poprawa ustanowionych planów zadań ochronnych w związku ze stwierdzeniem przez Ministra Środowiska w trybie kontroli aktów prawa miejscowego nieprawidłowości, uchybień, których usunięcie było niezbędne w pierwszej kolejności.	<ol style="list-style-type: none"> <li>Pozyskiwanie środków finansowych ze źródeł zewnętrznych na wykonanie planów zadań ochronnych i planów ochrony dla obszarów Natura 2000 oraz na realizację działań ochronnych.</li> <li>Realizacja projektów finansowanych ze źródeł zewnętrznych mających na celu wykonanie planów zadań ochronnych i planów ochrony dla obszarów Natura 2000 oraz wykonywanie działań ochronnych.</li> <li>Sporządzanie planów zadań ochronnych i planów ochrony dla obszarów Natura 2000.</li> </ol>
		Liczba obszarów Natura 2000, na których podjęto działania ochronne w stosunku do łącznej liczby obszarów Natura 2000 w województwie małopolskim	<b>28/97</b>	<b>18/97</b>  <b><u>Ustalony cel nie został osiągnięty.</u></b> Wartość miernika zaplanowana na 2016 rok nie została osiągnięta z uwagi na konieczność aneksowania umowy z Wojewódzkim Funduszem Ochrony Środowiska i Gospodarki Wodnej w Krakowie i przeniesienia na 2017 rok realizacji projektu dofinansowanego z WFOŚiGW, obejmującego m. in. wykonanie działań ochronnych z zakresu monitoringu siedlisk przyrodniczych i gatunków będących przedmiotami ochrony w 17 obszarach Natura 2000.	

<sup>1)</sup> Miernik wskazany w budżecie zadaniowym Regionalnej Dyrekcji Ochrony Środowiska w Krakowie na 2016 rok.

Lp.	Cel	Mierniki określające stopień realizacji celu			Zadania
		Nazwa miernika	Planowana wartość do osiągnięcia na koniec 2016 roku	Osiągnięta wartość miernika w 2016 roku	
		Liczba obszarów Natura 2000, dla których wydano materiały informacyjne	12	0 <b><u>Ustalony cel nie został osiągnięty.</u></b> Nieosiągnięcie miernika jest wynikiem przesunięcia z 2016 roku na rok 2017 realizacji zadania polegającego na wydaniu przewodnika przyrodniczo - turystycznego w ramach projektu LIFE12 NAT/PL/000053 pn. „Ochrona siedlisk kserotermicznych w obszarach Natura 2000 na Wyżynie Miechowskiej”, dotyczącego 12 obszarów Natura 2000.	1. Upowszechnianie wiedzy w zakresie zasad funkcjonowania obszarów Natura 2000. 2. Gromadzenie informacji o działaniach ochronnych i edukacyjnych podejmowanych przez inne podmioty w odniesieniu do obszarów Natura 2000.
		Liczba spotkań konsultacyjno - informacyjnych dotyczących planowania zadań ochronnych dla obszarów Natura 2000	8	11 <b><u>Ustalony cel został osiągnięty.</u></b>	Organizacja spotkań informacyjno - konsultacyjnych dotyczących opracowywania planów zadań ochronnych dla obszarów Natura 2000
		Liczba obszarów Natura 2000 oznakowanych tablicami urzędowymi w stosunku do łącznej liczby obszarów Natura 2000 w województwie małopolskim	48/97	54/97 <b><u>Ustalony cel został osiągnięty.</u></b>	Zlecenie wykonania tablic urzędowych oraz oznakowania tablicami obszarów Natura 2000.
		Liczba rezerwatów przyrody, dla których opracowano dokumentację planów ochrony lub ustalono zadania ochronne w stosunku do łącznej liczby rezerwatów przyrody w województwie małopolskim	19/85	42/85 <b><u>Ustalony cel został osiągnięty.</u></b>	1. Ustanawianie zadań ochronnych dla rezerwatów przyrody. 2. Sporządzanie planów ochrony dla rezerwatów przyrody. 3. Zlecenie wykonania działań ochronnych na obszarze rezerwatów przyrody.
2.	Ochrona i kształtowanie wartości przyrodniczych i krajobrazowych, w szczególności ochrona pozostałych form ochrony przyrody	Liczba przedsięwzięć zrealizowanych w danym roku zmierzających do utrzymania, odtworzenia lub wzbogacenia zasobów przyrody <b>BZ 12.2.1</b>	7	8 <b><u>Ustalony cel został osiągnięty.</u></b>	1. Pozyskiwanie środków finansowych ze źródeł zewnętrznych na wykonanie zadań z zakresu czynnej ochrony gatunków roślin, zwierząt i grzybów objętych ochroną prawną. 2. Realizacja projektów finansowanych ze źródeł zewnętrznych mających na celu wykonanie zadań z zakresu czynnej ochrony gatunków roślin, zwierząt i grzybów objętych ochroną prawną.
		Liczba szkód spowodowanych przez bobry oszacowanych w terminie 2 miesięcy oraz liczba szkód nieoszacowanych, których termin oszacowania nie upłynął na koniec roku, w stosunku do szkód zakwalifikowanych do oszacowania w całym roku	72%	68,45% <b><u>Ustalony cel nie został osiągnięty.</u></b> Niedotrzymanie terminu szacowania szkód było wynikiem następujących czynników: 1) jest to zadanie czasochłonne i wymagające wyjazdów w teren; 2) pracownicy szacujący szkody wykonują też inne zadania wymagające oględzin terenu;	1. Przeprowadzanie oględzin oraz szacowanie szkód wyrządzonych przez zwierzęta gatunków chronionych (wilki, bobry, niedźwiedzie, rysie, żubry). 2. Regulowanie zobowiązań odszkodowawczych Skarbu Państwa wynikających z ochrony gatunkowej zwierząt.

Lp.	Cel	Mierniki określające stopień realizacji celu			Zadania
		Nazwa miernika	Planowana wartość do osiągnięcia na koniec 2016 roku	Osiągnięta wartość miernika w 2016 roku	
				<p>aby zaoszczędzić czas i środki finansowe, wyjazdy w jednym kierunku łączono; zatem odbywały się one rzadziej;</p> <p>3) znaczna część spraw wpływa w IV kwartale roku, gdyż wtedy bobry uaktywniają się przed okresem zimowym i - co za tym idzie - powstają straty w drzewostanach; spiętrzenie spraw i niekorzystne warunki pogodowe w tym okresie znacznie wydłużają czas załatwienia spraw;</p> <p>4) czas oczekiwania na uzupełnienie przez wnioskodawców (poszkodowanych) braków w dokumentacji niezbędnej do wypłaty odszkodowania, np. o upoważnienia pozostałych uprawnionych do wypłaty odszkodowania na rzecz wnioskodawcy.</p>	
		Liczba zrekompensowanych szkód spowodowanych przez żubry, wilki, rysie i bobry w stosunku do liczby oszacowanych szkód w całym roku <b>BZ 12.2.1.3.W</b>	<b>50/360</b>	<b>530/522</b>  <b><u>Ustalony cel został osiągnięty.</u></b>	Regulowanie zobowiązań odszkodowawczych Skarbu Państwa wynikających z ochrony gatunkowej zwierząt.
		Liczba rozstrzygnięć administracyjnych w stosunku do liczby wniosków złożonych przez osoby fizyczne i prawne w całym roku <b>BZ 12.2.1.2</b>	<b>4200/4200</b>	<b>6131/6195</b>  <b><u>Ustalony cel został osiągnięty.</u></b>	<ol style="list-style-type: none"> <li>1. Prowadzenie postępowań mających na celu uzgodnienie dokumentów planistycznych dotyczących zagospodarowania przestrzennego w zakresie ochrony przyrody.</li> <li>2. Prowadzenie postępowań mających na celu uzgodnienie decyzji o warunkach zabudowy i zagospodarowania przestrzennego w zakresie ochrony przyrody.</li> <li>3. Prowadzenie postępowań mających na celu wydanie decyzji dotyczących działań mogących zmienić warunki wodne lub wodno - glebowe na obszarach form ochrony przyrody.</li> <li>4. Prowadzenie postępowań mających na celu wydanie decyzji zezwalających na odstępstwa od zakazów obowiązujących w stosunku do chronionych gatunków zwierząt, roślin i grzybów.</li> <li>5. Prowadzenie postępowań mających na celu wydanie decyzji o ustaleniu strefy ochrony ostoi oraz stanowisk roślin i grzybów objętych ochroną gatunkową oraz strefy ochrony ostoi, miejsc rozrodu i regularnego przebywania zwierząt objętych ochroną gatunkową.</li> </ol>

Lp.	Cel	Mierniki określające stopień realizacji celu			Zadania
		Nazwa miernika	Planowana wartość do osiągnięcia na koniec 2016 roku	Osiągnięta wartość miernika w 2016 roku	
					<p>6. Prowadzenie postępowań mających na celu uzgodnienie uchwał rad gmin w sprawie ustanowienia lub likwidacji pomników przyrody, użytków ekologicznych, zespołów przyrodniczo - krajobrazowych, stanowisk dokumentacyjnych.</p> <p>7. Prowadzenie postępowań mających na celu uzgodnienie zezwoleń na usunięcie drzew w obrębie pasa drogowego drogi publicznej.</p> <p>8. Prowadzenie postępowań mających na celu uzgodnienie decyzji nakazujących usunięcie drzew i krzewów z wałów przeciwpowodziowych oraz terenów położonych w odległości mniejszej niż 3 m od stopy wałów od strony odpowietrznej, a także z obszarów bezpośredniego zagrożenia powodzią.</p>
3.	Zachowanie właściwego stanu środowiska w ramach systemu ocen oddziaływania na środowisko	Liczba spraw załatwionych w roku w stosunku do liczby spraw rozpatrywanych w roku <b>BZ 12.1.4.2</b>	<b>1900/2000</b>	<b>2376/2449</b>  <b><u>Ustalony cel został osiągnięty.</u></b>	<p>1. Prowadzenie postępowań w sprawie wydania decyzji o środowiskowych uwarunkowaniach.</p> <p>2. Prowadzenie postępowań w sprawie uzgodnienia warunków realizacji przedsięwzięcia w ramach ocen oddziaływania przedsięwzięć na środowisko.</p> <p>3. Prowadzenie postępowań w sprawie wydania opinii o obowiązku lub braku potrzeby przeprowadzenia oceny oddziaływania przedsięwzięć na środowisko.</p> <p>4. Prowadzenie postępowań w sprawie wydania opinii i uzgodnień w ramach strategicznych ocen oddziaływania na środowisko</p> <p>5. Prowadzenie postępowań w sprawie oceny wpływu działań i przedsięwzięć na obszary Natura 2000.</p>
4.	Zapobieganie zagrożeniom w środowisku, usuwanie ich skutków oraz ustalenie warunków korzystania ze środowiska	Liczba spraw, w których podjęto działania w celu weryfikacji zgłoszeń o wystąpieniu szkody w środowisku w terminie 1 miesiąca w stosunku do liczby zgłoszeń w całym roku	<b>90%</b>	<b>95%</b>  <b><u>Ustalony cel został osiągnięty.</u></b>	Prowadzenie postępowań mających na celu ustalenie wystąpienia szkody w środowisku lub zagrożenia wystąpienia szkody w środowisku.
		Liczba załatwionych w całym roku spraw związanych z przeciwdziałaniem zagrożeniom środowiska oraz usuwaniem ich skutków <b>BZ 12.1.4.1</b>	<b>130</b>	<b>78 + 808</b>  <b><u>Ustalony cel nie został osiągnięty.</u></b>  Różnica w stosunku do zaplanowanej wartości miernika wynika ze zmniejszonej liczby wniosków, niezależnej od RDOŚ, oraz z wysokiego stopnia skomplikowania	<p>1. Prowadzenie postępowań mających na celu ustalenie wystąpienia szkody w środowisku lub zagrożenia wystąpienia szkody w środowisku.</p> <p>2. Prowadzenie postępowań w sprawie uzgodnienia warunków prowadzenia remediacji historycznych zanieczyszczeń powierzchni ziemi.</p>

Lp.	Cel	Mierniki określające stopień realizacji celu			Zadania
		Nazwa miernika	Planowana wartość do osiągnięcia na koniec 2016 roku	Osiągnięta wartość miernika w 2016 roku	
				<p>niektórych wniosków, uniemożliwiających ich załatwienie w założonym terminie.</p> <p>Mniejsza liczba wniosków wpłynęła zwłaszcza w sprawach o uzgodnienie uchwał wyznaczających aglomeracje oraz o ustalenie warunków przeprowadzenia remediacji, co związane było ze zmianą przepisów dotyczących oceny zanieczyszczenia powierzchni ziemi, wymagających innego niż dotychczas sposobu przeprowadzenia badań.</p> <p>Wśród zadań nie ujęto zadania polegającego na wydawaniu deklaracji dotyczących oddziaływania planowanych inwestycji z zakresu gospodarki wodnej na stan wód, jednak liczba spraw załatwionych w 2016 roku przekroczyła wszelkie przewidywania – z kilkudziesięciu wniosków w 2015 roku liczba wniosków wzrosła do ponad 800 w roku ubiegłym. Stąd w wykonaniu miernika wskazano liczbę wydanych w 2016 roku deklaracji (808).</p>	<ol style="list-style-type: none"> <li>3. Prowadzenie postępowań w sprawie uzgodnienia działań naprawczych prowadzonych na skutek wystąpienia szkody w środowisku.</li> <li>4. Prowadzenie postępowań w sprawie wydania uzgodnień projektów uchwał samorządu województwa w sprawie wyznaczenia aglomeracji.</li> <li>5. Prowadzenie postępowań w sprawie ustalenia warunków korzystania ze środowiska na terenach zamkniętych – wydawanie pozwoleń na wprowadzanie gazów i pyłów do powietrza, na wytwarzanie odpadów oraz przyjmowanie zgłoszeń instalacji mogących negatywnie oddziaływać na środowisko, z których emisja nie wymaga pozwolenia.</li> <li>6. Prowadzenie postępowań w sprawie wydania decyzji nakazujących usunięcie odpadów z terenów zamkniętych oraz z nieruchomości, którymi gmina włada jako władający powierzchnią ziemi, a niebędących w posiadaniu innego podmiotu.</li> </ol>
5.	Zapewnienie społeczeństwu dostępu do informacji o środowisku	Liczba informacji udostępnionych w całym roku <b>BZ 12.1.1.3</b>	<b>2200</b>	<b>1823</b>	<ol style="list-style-type: none"> <li>1. Prowadzenie publicznie dostępnych elektronicznych rejestrów i wykazów danych o środowisku.</li> <li>2. Udostępnianie informacji o środowisku i jego ochronie na wniosek.</li> </ol>
		Liczba informacji zamieszczonych w terminie 7 dni w publicznie dostępnych wykazach danych w stosunku do liczby otrzymanych kart informacyjnych	<b>95%</b>	<b>96%</b>	
		Liczba spraw zakończonych w ustawowym terminie w stosunku do liczby wniosków złożonych w całym roku	<b>95%</b>	<b>97%</b>	
		Liczba przekazanych kart informacyjnych w terminie do 14 dni od otrzymania informacji o środowisku (wszczęcia postępowania, wydania decyzji, postanowienia, raportu)	<b>80%</b>	<b>82%</b>	
				<p><b><u>Ustalony cel nie został osiągnięty.</u></b> Niewykonanie planu wynika z mniejszej liczby kart informacyjnych zamieszczonych w publicznie dostępnych wykazach danych oraz mniejszej ilości obwieszczeń publikowanych w Biuletynie Informacji Publicznej w stosunku do roku 2015 w związku z mniejszą ilością przekazanych kart wniosków i wydanych rozstrzygnięć.</p> <p><b><u>Ustalony cel został osiągnięty.</u></b></p> <p><b><u>Ustalony cel został osiągnięty.</u></b></p> <p><b><u>Ustalony cel został osiągnięty.</u></b></p> <p><b><u>Ustalony cel został osiągnięty.</u></b></p>	<p>Prowadzenie publicznie dostępnych elektronicznych rejestrów i wykazów danych o środowisku.</p> <p>Udostępnianie informacji o środowisku i jego ochronie na wniosek.</p> <p>Przekazywanie danych niezbędnych do sporządzenia kart informacyjnych umożliwiających wyszukiwanie i udostępnianie dokumentów zawierających informacje o środowisku i jego ochronie.</p>

## Cele i zadania środowiskowe RDOŚ w Krakowie na 2017 rok

Lp.	Cel	Mierniki określające stopień realizacji celu			Zadania
		Nazwa miernika	Planowana wartość do osiągnięcia na koniec 2017 roku	Osiągnięta wartość miernika w 2017 roku	
1.	Zapewnienie właściwego stanu ochrony obszarów Natura 2000 i rezerwatów przyrody	Liczba zarządzeń oraz rozporządzeń w sprawie ustanowienia planów zadań ochronnych lub planów ochrony dla obszarów Natura 2000 w stosunku do łącznej liczby obszarów Natura 2000 w województwie małopolskim <b>BZ 12.2.1.1<sup>1)</sup></b>	<b>48/97</b>	<b>30/97</b>  <b><u>Ustalony cel nie został osiągnięty.</u></b>  Niewykonanie miernika ustalonego na 2017 rok jest efektem przedłużania się procedur ustanawiania planów zadań ochronnych, wymagających przeprowadzenia konsultacji społecznych, rozpatrzenia złożonych uwag i wniosków, poprawy dokumentacji przedłożonej przez wykonawcę, wprowadzenia zmian w Standardowych Formularzach Danych oraz uzyskania opinii i uzgodnień różnych organów. Dodatkowo w 2017 roku dużego zaangażowania wymagała poprawa ustanowionych już przez Regionalnego Dyrektora Ochrony Środowiska w Krakowie planów zadań ochronnych w związku ze stwierdzeniem przez Ministra Środowiska w trybie kontroli aktów prawa miejscowego nieprawidłowości, uchybień, których usunięcie było niezbędne w pierwszej kolejności.	<ol style="list-style-type: none"> <li>1. Realizacja projektów finansowanych ze źródeł zewnętrznych mających na celu wykonanie planów zadań ochronnych i planów ochrony dla obszarów Natura 2000.</li> <li>2. Sporządzanie planów zadań ochronnych i planów ochrony dla obszarów Natura 2000.</li> </ol>
		Liczba obszarów Natura 2000, na których podjęto działania ochronne, w stosunku do łącznej liczby obszarów Natura 2000 w województwie małopolskim	<b>33/97</b>	<b>41/97</b>  <b><u>Ustalony cel został osiągnięty.</u></b>	Realizacja projektów finansowanych ze źródeł zewnętrznych mających na celu wykonywanie działań ochronnych
		Liczba obszarów Natura 2000, dla których wydano materiały informacyjne, w stosunku do łącznej liczby obszarów Natura 2000 w województwie małopolskim	<b>12/97</b>	<b>16/97</b>  <b><u>Ustalony cel został osiągnięty.</u></b>	<ol style="list-style-type: none"> <li>1. Upowszechnianie wiedzy w zakresie zasad funkcjonowania obszarów Natura 2000.</li> <li>2. Gromadzenie informacji o działaniach ochronnych i edukacyjnych podejmowanych przez inne podmioty w odniesieniu do obszarów Natura 2000.</li> </ol>
		Liczba obszarów Natura 2000 oznakowanych tablicami urzędowymi w stosunku do łącznej liczby obszarów Natura 2000 w województwie małopolskim	<b>70/97</b>	<b>64/97</b>  <b><u>Ustalony cel nie został osiągnięty.</u></b>  Cel nie został osiągnięty, ponieważ wykonawca zadania nie wykonał umów, na podstawie których zobowiązał się do wykonania 38 tablic. RDOŚ odstąpiła od umów i dokonała odbioru tylko wykonanych 26 tablic urzędowych dla rezerwatów	Zlecenie wykonania tablic urzędowych oraz oznakowania tablicami obszarów Natura 2000

<sup>1)</sup> Miernik wskazany w budżecie zadaniowym Regionalnej Dyrekcji Ochrony Środowiska w Krakowie na 2017 rok.



				przemyśle i obszarów Natura 2000. Stelaże z tablicami umieszczone zostały w pobliżu granic rezerwatów przyrody i obszarów Natura 2000, w miejscach wskazanych przez RDOŚ.	
		Liczba rezerwatów przyrody, dla których ustanowiono plany ochrony lub ustalono zadania ochronne, w stosunku do łącznej liczby rezerwatów przyrody w województwie małopolskim	<b>39/85</b>	<b>40/85</b> <b><u>Ustalony cel został osiągnięty.</u></b>	<ol style="list-style-type: none"> <li>1. Ustanawianie zadań ochronnych dla rezerwatów przyrody.</li> <li>2. Sporządzanie planów ochrony dla rezerwatów przyrody.</li> <li>3. Zlecanie wykonania działań ochronnych na obszarze rezerwatów przyrody.</li> </ol>
2.	Ochrona i kształtowanie wartości przyrodniczych i krajobrazowych, w szczególności ochrona pozostałych form ochrony przyrody	Liczba zrealizowanych przedsięwzięć zmierzających do utrzymania, odtworzenia lub wzbogacenia zasobów przyrody <b>BZ 12.2.1</b>	<b>8</b>	<b>8</b> <b><u>Ustalony cel został osiągnięty.</u></b>	<ol style="list-style-type: none"> <li>1. Pozyskiwanie środków finansowych ze źródeł zewnętrznych na wykonanie zadań z zakresu czynnej ochrony gatunków roślin, zwierząt i grzybów objętych ochroną prawną.</li> <li>2. Realizacja projektów finansowanych ze źródeł zewnętrznych mających na celu wykonanie zadań z zakresu czynnej ochrony gatunków roślin, zwierząt i grzybów objętych ochroną prawną.</li> </ol>
		Liczba szkód spowodowanych przez bobry oszacowanych w terminie 2 miesięcy oraz liczba szkód nieoszacowanych, których termin oszacowania nie upłynął na koniec roku, w stosunku do szkód zakwalifikowanych do oszacowania w całym roku	<b>72%</b>	<b>63%</b> <b><u>Ustalony cel nie został osiągnięty.</u></b> Niedotrzymanie terminu szacowania szkód było wynikiem następujących czynników: <ol style="list-style-type: none"> <li>1) jest to zadanie czasochłonne i wymagające wyjazdów w teren;</li> <li>2) pracownicy szacujący szkody wykonują też inne zadania wymagające oględzin terenu; aby zaoszczędzić czas i środki finansowe, wyjazdy w jednym kierunku łączono; zatem odbywały się one rzadziej;</li> <li>3) znaczna część spraw wpływa w IV kwartale roku, gdyż wtedy bobry uaktywniają się przed okresem zimowym i - co za tym idzie - powstają straty w drzewostanach; spiętrzenie spraw i niekorzystne warunki pogodowe w tym okresie znacznie wydłużają czas załatwienia spraw;</li> <li>4) czas oczekiwania na uzupełnienie przez wnioskodawców (poszkodowanych) braków w dokumentacji niezbędnej do wypłaty odszkodowania, np. o upoważnienia pozostałych uprawnionych do wypłaty odszkodowania na rzecz wnioskodawcy.</li> </ol>	Przeprowadzanie oględzin oraz szacowanie szkód wyrządzonych przez zwierzęta gatunków chronionych (wilki, bobry, niedźwiedzie, rysie, żubry)

	Liczba zrekompensowanych szkód w stosunku do liczby oszacowanych i zakwalifikowanych do wypłaty szkód w danym roku <b>BZ 12.2.1.3</b>	<b>50/360</b>	<b>523/556</b> <b><u>Ustalony cel został osiągnięty.</u></b>	Regulowanie zobowiązań odszkodowawczych Skarbu Państwa wynikających z ochrony gatunkowej zwierząt
	Liczba rozstrzygnięć administracyjnych w danym roku w stosunku do liczby spraw administracyjnych wszczętych w danym roku <b>BZ 12.2.1.2</b>	<b>4200/4200</b>	<b>5792/5990</b> <b><u>Ustalony cel został osiągnięty.</u></b>	<ol style="list-style-type: none"> <li>1. Prowadzenie postępowań mających na celu wydanie decyzji dotyczących działań mogących zmienić warunki wodne lub wodno - glebowe na obszarach form ochrony przyrody.</li> <li>2. Prowadzenie postępowań mających na celu wydanie decyzji zezwalających na odstępstwa od zakazów obowiązujących w stosunku do chronionych gatunków zwierząt, roślin i grzybów.</li> <li>3. Prowadzenie postępowań mających na celu wydanie deklaracji organu odpowiedzialnego za monitorowanie obszarów Natura 2000 w zakresie prawdopodobieństwa istotnego wpływu projektu na obszar Natura 2000.</li> <li>4. Prowadzenie postępowań mających na celu wydanie decyzji o ustaleniu strefy ochrony ostoi oraz stanowisk roślin i grzybów objętych ochroną gatunkową oraz strefy ochrony ostoi, miejsc rozrodu i regularnego przebywania zwierząt objętych ochroną gatunkową.</li> <li>5. Prowadzenie postępowań mających na celu uzgodnienie uchwał rad gmin w sprawie ustanowienia lub likwidacji pomników przyrody, użytków ekologicznych, zespołów przyrodniczo- krajobrazowych, stanowisk dokumentacyjnych.</li> <li>6. Prowadzenie postępowań mających na celu uzgodnienie dokumentów planistycznych dotyczących zagospodarowania przestrzennego w zakresie ochrony przyrody.</li> <li>7. Prowadzenie postępowań mających na celu uzgodnienie decyzji o warunkach zabudowy i zagospodarowania przestrzennego w zakresie ochrony przyrody.</li> <li>8. Prowadzenie postępowań mających na celu uzgodnienie decyzji nakazujących usunięcie drzew i krzewów z wałów przeciwpowodziowych oraz terenów położonych w odległości mniejszej niż 3 m od stopy wałów od strony odpowietrznej, a także z obszarów szczególnego zagrożenia powodzią.</li> </ol>

3.	Zachowanie właściwego stanu środowiska w ramach systemu ocen oddziaływania na środowisko	Liczba spraw z zakresu systemu ocen oddziaływania na środowisko załatwionych w danym roku w stosunku do liczby spraw rozpatrywanych w danym roku <b>BZ 12.1.4.2</b>	<b>2450/2500</b>	<b>2738/2677</b>  <b><u>Ustalony cel został osiągnięty.</u></b>  Liczba spraw załatwionych w 2017 roku jest wyższa niż liczba spraw, które wpłynęły do RDOŚ w ubiegłym roku. Wysoki wskaźnik pokazuje liczbę spraw załatwionych, które były wszczęte w latach poprzednich.	1. Prowadzenie postępowań w sprawie wydania decyzji o środowiskowych uwarunkowaniach. 2. Prowadzenie postępowań w sprawie uzgodnienia warunków realizacji przedsięwzięcia w ramach ocen oddziaływania przedsięwzięć na środowisko. 3. Prowadzenie postępowań w sprawie wydania opinii o obowiązku lub braku potrzeby przeprowadzenia oceny oddziaływania przedsięwzięć na środowisko. 4. Prowadzenie postępowań w sprawie wydania opinii i uzgodnień w ramach strategicznych ocen oddziaływania na środowisko. 5. Prowadzenie postępowań w sprawie oceny wpływu działań i przedsięwzięć na obszar Natura 2000.
4.	Zapobieganie zagrożeniom w środowisku, usuwanie ich skutków oraz ustalanie warunków korzystania ze środowiska	Liczba spraw, w których podjęto działania w celu weryfikacji zgłoszeń o wystąpieniu szkody w środowisku w terminie 1 miesiąca w stosunku do liczby zgłoszeń w całym roku	<b>90%</b>	<b>90%</b>  <b><u>Ustalony cel został osiągnięty.</u></b>	Prowadzenie postępowań mających na celu ustalenie wystąpienia szkody w środowisku lub zagrożenia wystąpienia szkody w środowisku
		Liczba rozstrzygnięć administracyjnych dotyczących szkód w środowisku lub historycznych zanieczyszczeń powierzchni ziemi w danym roku w stosunku do liczby spraw administracyjnych wszczętych w danym roku <b>BZ 12.1.4.1</b>	<b>25/40</b>	<b>34/43</b>  <b><u>Ustalony cel został osiągnięty.</u></b>	1. Prowadzenie postępowań mających na celu ustalenie wystąpienia szkody w środowisku lub zagrożenia wystąpienia szkody w środowisku. 2. Prowadzenie postępowań w sprawie uzgodnienia warunków prowadzenia remediacji historycznych zanieczyszczeń powierzchni ziemi. 3. Prowadzenie postępowań w sprawie uzgodnienia działań naprawczych prowadzonych na skutek wystąpienia szkody w środowisku.
		Liczba załatwionych spraw dotyczących usunięcia odpadów w danym roku w stosunku do liczby zgłoszeń w danym roku	<b>15/20</b>	<b>2/4</b>  <b><u>Ustalony cel nie został osiągnięty</u></b>  Różnica w stosunku do zaplanowanej wartości miernika wynika z mniejszej liczby wniosków, które wpłynęły do RDOŚ, niezależnej od organu.  Niezałatwienie wszystkich wniosków w terminie wynika z faktu, iż termin załatwienia spraw nie upłynął z końcem 2017 roku. Postępowania będą kontynuowane i zakończone w roku 2018, z zachowaniem terminów wynikających z przepisów Kodeksu postępowania administracyjnego i ustaw szczególnych.	Prowadzenie postępowań w sprawie wydania decyzji nakazujących usunięcie odpadów z terenów zamkniętych oraz z nieruchomości, którymi gmina władza jako władający powierzchnią ziemi, a niebędących w posiadaniu innego podmiotu

		Liczba uzgodnionych aglomeracji w danym roku w stosunku do liczby złożonych wniosków	<b>100%</b>	<b>100%</b> <b><u>Ustalony cel został osiągnięty.</u></b>	Prowadzenie postępowań w sprawie wydania uzgodnień projektów uchwał samorządu województwa w sprawie wyznaczenia aglomeracji
5.	Zapewnienie społeczeństwu dostępu do informacji o środowisku	Stopień zrealizowanych w terminie wniosków o udostępnienie informacji o środowisku i jego ochronie <b>BZ 12.1.1.3</b>	<b>100%</b>	<b>95.90%</b> <b><u>Ustalony cel nie został osiągnięty.</u></b>  Nieosiągnięcie miernika jest efektem niedostępności części informacji o środowisku i jego ochronie w ustawowym terminie. Nietrzymanie terminów załatwienia wniosków z kolei wynika z okresowego napływu dużej liczby wniosków, (kumulacja wniosków powoduje niemożność dotrzymania terminów załatwienia wszystkich spraw) lub wniosków wymagających udostępnienia obszernego materiału (konieczność udostępnienia informacji w formie żądanej przez wnioskodawcę, w tym skanowania lub kserowania dokumentacji znajdującej się w archiwum zakładowym lub wielostronicowych dokumentów).	Udostępnianie informacji o środowisku i jego ochronie na wniosek
		Liczba zrealizowanych w danym roku przedsięwzięć służących realizacji polityki zrównoważonego rozwoju, w tym udostępnionych na wniosek informacji o środowisku i jego ochronie <b>BZ 12.1.1</b>	<b>300</b>	<b>336</b> <b><u>Ustalony cel został osiągnięty.</u></b>	Udostępnianie informacji o środowisku i jego ochronie na wniosek.
		Liczba informacji zamieszczonych w terminie 5 dni w publicznie dostępnych wykazach danych w stosunku do liczby otrzymanych kart informacyjnych	<b>100%</b>	<b>78%</b> <b><u>Ustalony cel nie został osiągnięty</u></b>  W 2017 roku ustalono wysoką wartość miernika w związku ze stałym wzrostem terminowości zamieszczania informacji w poprzednich latach. Nieosiągnięcie miernika było spowodowane kilkoma czynnikami: 1) w ustawie o udostępnianiu informacji o środowisku i jego ochronie, udziale społeczeństwa w ochronie środowiska oraz o ocenach oddziaływania na środowisko w 2017 roku ustalony został dla organów władzy publicznej krótki termin (14 dni) zamieszczania informacji o dokumentach zawierających informacje o środowisku lub jego ochronie; skrócono więc termin dla pracownika zamieszczającego informacje do 5 dni (w poprzednich latach było to 7 dni);	Prowadzenie publicznie dostępnych elektronicznych rejestrów i wykazów danych o środowisku

				2) kumulacją w jednym czasie dużej liczby kart informacyjnych przekazanych przez pracowników innych komórek organizacyjnych, posiadających lub wytwarzających informacje podlegające udostępnieniu.	
		Liczba przekazanych kart informacyjnych w terminie do 9 dni od otrzymania informacji o środowisku (wszczęcia postępowania, wydania decyzji, postanowienia, raportu) w stosunku do otrzymanych wniosków i wydanych rozstrzygnięć	<b>80%</b>	<b>86%</b> <b>Ustalony cel został osiągnięty.</b>	Przekazywanie danych niezbędnych do sporządzenia kart informacyjnych umożliwiających wyszukiwanie i udostępnianie dokumentów zawierających informacje o środowisku i jego ochronie

### Cele i zadania środowiskowe RDOŚ w Krakowie na 2018 rok

Lp.	Cel	Mierniki określające stopień realizacji celu		Najważniejsze zadania służące realizacji celu
		Nazwa miernika	Planowana wartość do osiągnięcia na koniec 2018 roku	
1.	Zapewnienie właściwego stanu ochrony obszarów Natura 2000 i rezerwatów przyrody	Liczba zarządzeń oraz rozporządzeń w sprawie ustanowienia planów zadań ochronnych lub planów ochrony dla obszarów Natura 2000 w stosunku do łącznej liczby obszarów Natura 2000 w województwie małopolskim <b>BZ 12.2.1.1<sup>1)</sup></b>	<b>53/97</b>	1. Realizacja projektów finansowanych ze źródeł zewnętrznych mających na celu wykonanie planów zadań ochronnych i planów ochrony dla obszarów Natura 2000. 2. Sporządzanie planów zadań ochronnych i planów ochrony dla obszarów Natura 2000.
		Liczba obszarów Natura 2000, na których podjęto działania ochronne, w stosunku do łącznej liczby obszarów Natura 2000 w województwie małopolskim	<b>44/97</b>	1. Realizacja projektów finansowanych ze źródeł zewnętrznych mających na celu wykonywanie działań ochronnych 2. Zlecenie wykonania działań ochronnych na obszarach Natura 2000.
		Liczba rezerwatów przyrody, dla których ustanowiono plany ochrony lub ustalono zadania ochronne, w stosunku do łącznej liczby rezerwatów przyrody w województwie małopolskim	<b>40/85</b>	1. Ustanawianie zadań ochronnych dla rezerwatów przyrody. 2. Sporządzanie planów ochrony dla rezerwatów przyrody.
2.	Ochrona i kształtowanie wartości przyrodniczych i krajobrazowych, w szczególności ochrona pozostałych form ochrony przyrody	Liczba zrealizowanych przedsięwzięć zmierzających do utrzymania, odtworzenia lub wzbogacenia zasobów przyrody <b>BZ 12.2.1</b>	<b>7</b>	1. Pozyskiwanie środków finansowych ze źródeł zewnętrznych na wykonanie zadań z zakresu czynnej ochrony gatunków roślin, zwierząt i grzybów objętych ochroną prawną. 2. Realizacja projektów finansowanych ze źródeł zewnętrznych mających na celu wykonanie zadań z zakresu czynnej ochrony gatunków roślin, zwierząt i grzybów objętych ochroną prawną.
		Liczba szkód spowodowanych przez bobry oszacowanych w terminie 2 miesięcy oraz liczba szkód nieoszacowanych, których termin oszacowania nie upłynął na koniec roku, w stosunku do szkód zakwalifikowanych do oszacowania w całym roku	<b>72%</b>	Przeprowadzanie oględzin oraz szacowanie szkód wyrządzonych przez zwierzęta gatunków chronionych (wilki, bobry, niedźwiedzie, rysie, żubry)

<sup>1)</sup> Miernik wskazany w budżecie zadaniowym Regionalnej Dyrekcji Ochrony Środowiska w Krakowie na 2018 rok.

Lp.	Cel	Mierniki określające stopień realizacji celu		Najważniejsze zadania służące realizacji celu
		Nazwa miernika	Planowana wartość do osiągnięcia na koniec 2018 roku	
		Liczba zrekompensowanych szkód w stosunku do liczby oszacowanych i zakwalifikowanych do wypłaty szkód w danym roku <b>BZ 12.2.1.3</b>	<b>50/360</b>	Regulowanie zobowiązań odszkodowawczych Skarbu Państwa wynikających z ochrony gatunkowej zwierząt
		Liczba rozstrzygnięć administracyjnych w danym roku w stosunku do liczby spraw administracyjnych wszczętych w danym roku <b>BZ 12.2.1.2</b>	<b>4200/4200</b>	<ol style="list-style-type: none"> <li>1. Prowadzenie postępowań mających na celu wydanie decyzji dotyczących działań mogących zmienić warunki wodne lub wodno - glebowe na obszarach form ochrony przyrody.</li> <li>2. Prowadzenie postępowań mających na celu wydanie decyzji zezwalających na odstępstwa od zakazów obowiązujących w stosunku do chronionych gatunków zwierząt, roślin i grzybów.</li> <li>3. Prowadzenie postępowań mających na celu wydanie deklaracji organu odpowiedzialnego za monitorowanie obszarów Natura 2000 w zakresie prawdopodobieństwa istotnego wpływu projektu na obszar Natura 2000.</li> <li>4. Prowadzenie postępowań mających na celu wydanie decyzji o ustaleniu strefy ochrony ostoi oraz stanowisk roślin i grzybów objętych ochroną gatunkową oraz strefy ochrony ostoi, miejsc rozrodu i regularnego przebywania zwierząt objętych ochroną gatunkową.</li> <li>5. Prowadzenie postępowań mających na celu uzgodnienie uchwał rad gmin w sprawie ustanowienia lub likwidacji pomników przyrody, użytków ekologicznych, zespołów przyrodniczo - krajobrazowych, stanowisk dokumentacyjnych.</li> <li>6. Prowadzenie postępowań mających na celu uzgodnienie dokumentów planistycznych dotyczących zagospodarowania przestrzennego w zakresie ochrony przyrody.</li> <li>7. Prowadzenie postępowań mających na celu uzgodnienie decyzji o warunkach zabudowy i zagospodarowania przestrzennego w zakresie ochrony przyrody.</li> <li>8. Prowadzenie postępowań mających na celu uzgodnienie decyzji nakazujących usunięcie drzew i krzewów z wałów przeciwpowodziowych oraz terenów położonych w odległości mniejszej niż 3 m od stopy wałów od strony odpowietrznej, a także z obszarów szczególnie zagrożenia powodzią.</li> </ol>

Lp.	Cel	Mierniki określające stopień realizacji celu		Najważniejsze zadania służące realizacji celu
		Nazwa miernika	Planowana wartość do osiągnięcia na koniec 2018 roku	
3.	Zachowanie właściwego stanu środowiska w ramach systemu ocen oddziaływania na środowisko	Liczba spraw z zakresu systemu ocen oddziaływania na środowisko załatwionych w danym roku w stosunku do liczby spraw rozpatrywanych w danym roku <b>BZ 12.1.4.2</b>	<b>2600/2600</b>	<ol style="list-style-type: none"> <li>1. Prowadzenie postępowań w sprawie wydania decyzji o środowiskowych uwarunkowaniach.</li> <li>2. Prowadzenie postępowań w sprawie uzgodnienia warunków realizacji przedsięwzięcia w ramach ocen oddziaływania przedsięwzięć na środowisko.</li> <li>3. Prowadzenie postępowań w sprawie wydania opinii o obowiązku lub braku potrzeby przeprowadzenia oceny oddziaływania przedsięwzięć na środowisko.</li> <li>4. Prowadzenie postępowań w sprawie wydania opinii i uzgodnień w ramach strategicznych ocen oddziaływania na środowisko.</li> <li>5. Prowadzenie postępowań w sprawie oceny wpływu działań i przedsięwzięć na obszary Natura 2000.</li> </ol>
4.	Zapobieganie zagrożeniom w środowisku, usuwanie ich skutków oraz ustalanie warunków korzystania ze środowiska	Liczba spraw, w których podjęto działania w celu weryfikacji zgłoszeń o wystąpieniu szkody w środowisku w terminie 1 miesiąca w stosunku do liczby zgłoszeń w całym roku	<b>90%</b>	Prowadzenie postępowań mających na celu ustalenie wystąpienia szkody w środowisku lub zagrożenia wystąpienia szkody w środowisku
		Liczba rozstrzygnięć administracyjnych dotyczących szkód w środowisku lub historycznych zanieczyszczeń powierzchni ziemi w danym roku w stosunku do liczby spraw administracyjnych wszczętych w danym roku <b>BZ 12.1.4.1</b>	<b>35/45</b>	<ol style="list-style-type: none"> <li>1. Prowadzenie postępowań mających na celu ustalenie wystąpienia szkody w środowisku lub zagrożenia wystąpienia szkody w środowisku.</li> <li>2. Prowadzenie postępowań w sprawie uzgodnienia warunków prowadzenia remediacji historycznych zanieczyszczeń powierzchni ziemi.</li> <li>3. Prowadzenie postępowań w sprawie uzgodnienia działań naprawczych prowadzonych na skutek wystąpienia szkody w środowisku.</li> </ol>
		Liczba załatwionych spraw dotyczących usunięcia odpadów w danym roku w stosunku do liczby zgłoszeń w danym roku	<b>10/15</b>	Prowadzenie postępowań w sprawie wydania decyzji nakazujących usunięcie odpadów z terenów zamkniętych oraz z nieruchomości, którymi gmina włada jako władający powierzchnią ziemi, a niebędących w posiadaniu innego podmiotu
		Liczba uzgodnionych aglomeracji w danym roku w stosunku do liczby złożonych wniosków	<b>100%</b>	Prowadzenie postępowań w sprawie wydania uzgodnień projektów uchwał samorządu województwa w sprawie wyznaczenia aglomeracji
5.	Zapewnienie społeczeństwu dostępu do informacji o środowisku	Stopień zrealizowanych w terminie wniosków o udostępnienie informacji o środowisku i jego ochronie <b>BZ 12.1.1.3</b>	<b>100%</b>	Udostępnianie informacji o środowisku i jego ochronie na wniosek
		Liczba informacji o środowisku i jego ochronie udostępnionych na wniosek <b>BZ 12.1.1.3</b>	<b>350</b>	
		Liczba informacji zamieszczonych w terminie 5 dni w publicznie dostępnych wykazach danych w stosunku do liczby otrzymanych kart informacyjnych	<b>90%</b>	Prowadzenie publicznie dostępnych elektronicznych rejestrów i wykazów danych o środowisku
		Liczba przekazanych kart informacyjnych w terminie do 9 dni od otrzymania informacji o środowisku (wszczęcia postępowania, wydania decyzji, postanowienia, raportu) w stosunku do otrzymanych wniosków i wydanych rozstrzygnięć	<b>85%</b>	Przekazywanie danych niezbędnych do sporządzenia kart informacyjnych umożliwiających wyszukiwanie i udostępnianie dokumentów zawierających informacje o środowisku i jego ochronie

## 6. Efekty działalności środowiskowej

RDOŚ w Krakowie podejmuje działania zmierzające do najbardziej efektywnego zarządzania aspektami środowiskowymi pośrednimi, jak i bezpośrednimi.

### Efekty działalności środowiskowej związane z aspektami środowiskowymi pośrednimi:

Bardzo ważne w działalności RDOŚ w Krakowie jest zachowanie różnorodności biologicznej. W to zadanie wpisuje się między innymi realizacja zadań związanych z ustanowieniem planów zadań ochronnych dla obszarów Natura 2000 (PZO), które należy zaliczyć do jednego z najbardziej znaczących efektów naszej działalności środowiskowej w ostatnim czasie. Złożyła się na to skala przedsięwzięcia, duża liczba obszarów, na których ustanowiono PZO, duża liczba podmiotów zaangażowanych w realizację tego zadania (RDOŚ w Krakowie, RDOŚ w Katowicach, Małopolski Urząd Wojewódzki w Krakowie oraz Śląski Urząd Wojewódzki w Katowicach, władze samorządowe z obszarów objętych PZO, właściciele nieruchomości z terenów objętych PZO, właściciele terenowo nadleśnictwa). Bardzo ważny jest fakt, że tworzenie PZO odbywa się przy współpracy i szerokim dialogu z przedstawicielami społeczności zamieszkujących chronione obszary. Działania związane z ustanawianiem PZO dla kolejnych obszarów są kontynuowane. PZO powinien być skutecznym narzędziem do zarządzania ochroną przyrody na obszarze Natura 2000.

### **Plany zadań ochronnych dla obszarów Natura 2000 ustanowione przez RDOŚ w Krakowie do 2017 r.**

Kod obszaru i jego nazwa			Data ustanowienia	Data wejścia w życie	Publikator urzędowy
1	PLH120039	Krynica	17.03.2014	03.04.2014	Dz. Urz. Woj. Małop. poz. 1714
2	PLH120020	Ostoje Nietoperzy okolic Bukowca	25.04.2014	12.05.2014	Dz. Urz. Woj. Małop. poz. 2465
3	PLH120078	Uroczysko Łopień	25.04.2014	13.05.2014	Dz. Urz. Woj. Małop. poz. 2476
4	PLH120017	Wały	25.04.2014	13.05.2014	Dz. Urz. Woj. Małop. poz. 2477
5	PLH120007	Kalina-Lisinieć	27.05.2014	13.06.2014	Dz. Urz. Woj. Małop. poz. 2988
6	PLH120014	Pustynia Błędowska	31.07.2014	19.08.2014	Dz. Urz. Woj. Małop. poz. 4258; Dz. Urz. Woj. Śląsk. poz. 4210
7	PLH120080	Torfowisko Wielkie Błoto	31.07.2014	20.08.2014	Dz. Urz. Woj. Małop. poz. 4286
8	PLH120033	Bednarka	05.08.2014	26.08.2014	Dz. Urz. Woj. Małop. poz. 4389; Dz. Urz. Woj. Podkarp. poz. 2231
9	PLB120002	Puszcza Niepołomska	08.08.2014	26.08.2014	Dz. Urz. Woj. Małop. poz. 4390
10	PLH120002	Czarna Orawa	12.08.2014	28.08.2014	Dz. Urz. Woj. Małop. poz. 4507
11	PLH120034	Czarna	20.08.2014	17.09.2014	Dz. Urz. Woj. Małop. poz. 4770
12	PLB120009	Stawy w Brzeszczach	29.08.2014	17.09.2014	Dz. Urz. Woj. Małop. poz. 4786; Dz. Urz. Woj. Śląsk. poz. 4431



Kod obszaru i jego nazwa			Data ustanowienia	Data wejścia w życie	Publikator urzędowy
13	PLH120085	Dolny Dunajec	04.09.2014	23.09.2014	Dz. Urz. Woj. Małop. poz. 4920
14	PLB120004	Dolina Dolnej Soły	04.09.2014	23.09.2014	Dz. Urz. Woj. Małop. poz. 4921; Dz. Urz. Woj. Śląsk. poz. 4527
15	PLB120005	Dolina Dolnej Skawy	18.09.2014	07.10.2014	Dz. Urz. Woj. Małop. Poz. 5154
16	PLH120024	Dolina Białki	07.11.2014	27.11.2014	Dz. Urz. Woj. Małop. poz. 6305
17	PLH120068	Jadowniki Mokre	13.11.2014	03.12.2014	Dz. Urz. Woj. Małop. poz. 6515
18	PLB120006	Pasma Policy	12.12.2014	30.12.2014	Dz. Urz. Woj. Małop. poz. 7150
19	PLH120037	Podkowce w Szczawnicy	12.12.2014	30.12.2014	Dz. Urz. Woj. Małop. poz. 7151
20	PLH120025	Małe Pieniny	09.01.2015	29.01.2015	Dz. Urz. Woj. Małop. poz. 230
21	PLH120012	Na Policy	12.01.2015	29.01.2015	Dz. Urz. Woj. Małop. poz. 231
22	PLH120083	Dolna Soła	16.01.2015	04.02.2015	Dz. Urz. Woj. Małop. poz. 325; Dz. Urz. Woj. Śląsk. poz. 307
23	PLH120087	Łososina	25.05.2015	10.06.2015	Dz. Urz. Woj. Małop. poz. 3241
24	PLH120006	Jaroszowiec	27.05.2015	12.06.2015	Dz. Urz. Woj. Małop. poz. 3289
25	PLH120043	Luboń Wielki	29.04.2016	20.05.2016	Dz. Urz. Woj. Małop. poz. 2801
26	PLH120052	Ostoje Nietoperzy Beskidu Wyspowego	17.02.2017	07.03.2017	Dz. Urz. Woj. Małop. poz. 1315
27	PLH120086	Górny Dunajec	10.03.2017	28.03.2017	Dz. Urz. Woj. Małop. poz. 1870
28	PLH120089	Tarnawka	10.03.2017	28.03.2017	Dz. Urz. Woj. Małop. poz. 1871
29	PLH120090	Biała Tarnowska	10.05.2017	27.05.2017	Dz. Urz. Woj. Małop. poz. 3478
30	PLH120069	Łąki Nowohuckie	19.07.2017	04.08.2017	Dz. Urz. Woj. Małop. poz. 4869

Ze względu na fakt, że różnorodność biologiczna ma dla nas bardzo ważne znaczenie, ustaliliśmy wskaźniki dla dwóch wybranych obszarów naszej działalności. Przedstawiamy je poniżej:

- 1) wskaźnik dla liczby obszarów Natura 2000 w województwie małopolskim posiadających ustanowione plany zadań ochronnych w stosunku do łącznej liczby obszarów Natura 2000 w województwie małopolskim.

Rok	2013	2014	2015	2016	2017
Liczba A	0	19	24	24	30
Liczba B	97	97	97	97	97
Liczba R	0	0,20	0,25	0,25	0,31

Liczba A – liczba obszarów Natura 2000 w województwie małopolskim posiadających ustanowione plany zadań ochronnych

Liczba B – liczba obszarów Natura 2000 w województwie małopolskim

Liczba R = A/B

**Komentarz:** Na koniec 2017 r. łącznie w województwie małopolskim 30 obszarów Natura 2000 posiadało obowiązujące plany zadań ochronnych ustanowione przez Regionalnego Dyrektora Ochrony Środowiska w Krakowie. Do 31 maja 2018 r. ustanowiono 9 nowych planów zadań ochronnych, zatem łączna liczba planów wynosi 38. Oznacza to, iż po zahamowaniu procesu ustanawiania nowych planów następuje ponowny wzrost, a tym samym zwiększenie wartości wskaźnika.

- 2) wskaźnik dla liczby rezerwatów posiadających ustanowione plany ochrony lub zadania ochronne w stosunku do łącznej liczby rezerwatów przyrody w województwie małopolskim:

Rok	2013	2014	2015	2016	2017
Liczba A	29	25	23	36	40
Liczba B	85	85	85	85	85
Liczba R	0,34	0,29	0,27	0,42	0,47

Liczba A – liczba rezerwatów przyrody w województwie małopolskim posiadających ustanowione zadania ochronne

Liczba B – liczba rezerwatów przyrody w województwie małopolskim

Liczba R = A/B

**Komentarz:** Liczba rezerwatów przyrody w województwie małopolskim posiadających ustanowione zadania ochronne dynamicznie wzrosła w roku 2016. Tendencja ta się utrzymywała także w roku 2017 r., w którym ustanowiono plany ochrony dla 5 rezerwatów przyrody.

W 2017 roku rozpoczęliśmy realizację 4 projektów współfinansowanych z Programu Operacyjnego Infrastruktura i Środowisko na lata 2014-2020:

- 1) POIS.02.04.00-00-0193/16 pn. „Opracowanie planów zadań ochronnych dla obszarów Natura 2000”, który będzie realizowany do 2022 r. w celu opracowania planów zadań ochronnych dla kolejnych obszarów Natura 2000 w Małopolsce;
- 2) POIS.02.04.00-00-0108/16 pn. „Ochrona siedlisk i gatunków terenów nieleśnych zależnych od wód”, który będzie realizowany do 2020 r. w celu poprawy stanu siedlisk i gatunków na obszarach Natura 2000: Jadowniki Mokre PLH120068 oraz Torfowisko Wielkie Błoto PLH120080;
- 3) POIS.02.04.00-00-0191/16 pn. „Inwentaryzacja cennych siedlisk przyrodniczych kraju, gatunków występujących w ich obrębie oraz stworzenie Banku Danych o Zasobach Przyrodniczych”, który będzie realizowany do 2021 r. w celu wyeliminowania luki w procesie zarządzania zasobami przyrodniczymi poprzez uzyskanie pełnej informacji przyrodniczej i stworzenie systemu do gromadzenia, analizowania, udostępniania i bieżącej aktualizacji przestrzennych danych przyrodniczych;
- 4) POIS.02.04.00-00-0180/16 „Ochrona zagrożonych gatunków i siedlisk chronionych w ramach sieci Natura 2000 w Małopolsce”, który będzie realizowany do 2021 roku w celu ochrony gatunków nietoperzy i ich siedlisk oraz ochrony siedlisk kserotermicznych i gatunków związanych z tymi siedliskami.

### **Efekty działalności środowiskowej związane z aspektami środowiskowymi bezpośrednimi:**

Główne wskaźniki podane w rozporządzeniu EMAS odnoszą się do bezpośrednich aspektów środowiskowych. W RDOŚ w Krakowie bezpośrednie aspekty nie zostały uznane za znaczące, mają one charakter administracyjno - biurowy. W obszarach: woda i ścieki RDOŚ w Krakowie nie opracowała wskaźników środowiskowych, ponieważ nie ma technicznych możliwości pomiaru faktycznego zużycia. Rozliczenie zużycia energii elektrycznej oraz energii cieplnej odbywa się na zasadzie refakturowania kosztów zużycia w przeliczeniu na powierzchnię zajmowaną przez pracowników RDOŚ w Krakowie lub liczbę osób.

Poniżej podajemy główne wskaźniki dla oddziaływań RDOŚ w Krakowie o charakterze bezpośrednim, z których większość (poza energią elektryczną i ciepłą) przedkładana jest okresowo w sprawozdaniach do właściwych podmiotów.

RDOŚ w Krakowie przesyła do Urzędu Marszałkowskiego Województwa Małopolskiego sprawozdanie dotyczące korzystania ze środowiska zgodnie z:

- 1) ustawą z dnia 27 kwietnia 2001 r. Prawo ochrony środowiska,
- 2) ustawą z dnia 14 grudnia 2012 r. o odpadach,
- 3) rozporządzeniem Ministra Środowiska z dnia 9 grudnia 2014 r. w sprawie katalogu odpadów,
- 4) ustawą z dnia 29 sierpnia 1997 r. Ordynacja podatkowa.

#### **Zużycie energii elektrycznej na osobę w kWh za rok 2015 Kraków**

Lokalizacja Kraków Plac Na Stawach 3	Zużycie en. el. w 2015r kWh <u>Liczba A</u>	ilość pracowników na koniec 2015 r. <u>Liczba B</u>	Zużycie en. el. w kWh na jednego pracownika w 2015 r. <u>R = A/B</u>
	42 018,7	58	724,46

#### **Zużycie energii elektrycznej na osobę w kWh za rok 2016 Kraków**

Lokalizacja Kraków Plac Na Stawach 3	Zużycie en. el. w 2016r kWh <u>Liczba A</u>	ilość pracowników na koniec 2016 r. <u>Liczba B</u>	Zużycie en. el. w kWh na jednego pracownika w 2016 r. <u>R = A/B</u>
	42 457,18	63	673,39

**Komentarz:** zużycie energii elektrycznej na jednego pracownika w lokalizacji przy Placu Na Stawach 3 zmalało w roku 2016 w stosunku do roku 2015. Było to spowodowane m.in. apelowaniem do pracowników o racjonalne gospodarowanie energią elektryczną.

#### **Zużycie energii elektrycznej na osobę w kWh za rok 2017 Kraków**

Lokalizacja Kraków Plac Na Stawach 3	Zużycie en. el. w 2017r kWh <u>Liczba A</u>	ilość pracowników na koniec 2017 r. <u>Liczba B</u>	Zużycie en. el. w kWh na jednego pracownika w 2017 r. <u>R = A/B</u>
	41 281,70	67	616,14

### Zużycie energii cieplnej na osobę w GJ za rok 2015 Kraków

Lokalizacja Kraków Plac Na Stawach 3	Zużycie en. ciepl. w 2015r GJ <u>Liczba A</u>	ilość pracowników na koniec 2015 r. <u>Liczba B</u>	Zużycie en. ciepl. w GJ na jednego pracownika w 2015 r. <u>R = A/B</u>
	227,98	58	4,79

### Zużycie energii cieplnej na osobę w GJ za rok 2016 Kraków

Lokalizacja Kraków Plac Na Stawach 3	Zużycie en. ciepln. w 2016r GJ <u>Liczba A</u>	ilość pracowników na koniec 2016 r. <u>Liczba B</u>	Zużycie en. ciepln. w GJ na jednego pracownika w 2016 r. <u>R = A/B</u>
	301,79	63	4,79

**Komentarz:** zużycie energii cieplnej na jednego pracownika w lokalizacji przy Placu Na Stawach 3 w roku 2016 pozostało na tym samym poziomie jak w roku 2015.

### Zużycie energii cieplnej na osobę w GJ za rok 2017 Kraków

Lokalizacja Kraków Plac Na Stawach 3	Zużycie en. ciepln. w 2017r GJ <u>Liczba A</u>	ilość pracowników na koniec 2017 r. <u>Liczba B</u>	Zużycie en. ciepln. w GJ na jednego pracownika w 2017 r. <u>R = A/B</u>
	229,88	67	3,43

### Zbiornicze informacje przekazywane do organów właściwych w zakresie ilości przekazanych odpadów w latach 2014-2017

Ilość przekazanych odpadów (jedn. Mg)	2014	2015	2016	2017
08 03 18 odpadowy toner drukarski inny niż wymieniony w 08 03 17	0,296	0,042	-	
16 02 13 zużyte urządzenia zawierające niebezpieczne elementy (1) inne niż wymienione w 16 02 09 do 16 02 12	0,017	0,002	-	
16 02 14 zużyte urządzenia inne niż wymienione w 16 02 09 do 16 02 13 Odpad inny niż niebezpieczny	0,207	0,547	0,169	
16 02 16 Elementy usunięte z zużytych urządzeń inne niż wymienione w 16 02 15	0,009	0,029	0,0639	0,0620
20 03 07 odpady wielkogabarytowe	0,16	0,24	0,120	
16 06 01 Baterie i akumulatory ołowiowe	-	-	0,015	
16 02 11 zużyte urządzenia zawierające freony, HCFC, HFC	-	-	0,049	

Wskaźnik	Jedn	Ilość przekazanych odpadów <u>Liczba A</u>				Liczba pracowników <u>Liczba B</u>				R = A/B			
		2014	2015	2016	2017	2014	2015	2016	2017	2014	2015	2016	2017
08 03 18 odpadowy toner drukarski inny niż wymieniony w 08 03 17	Mg	0,296	0,042	0	0	80	79	81	-	0,0037	0,00053	0	
16 02 13 zużyte		0,017	0,002	0		80	79	81		0,0002	0,000025	0	

urządzenia zawierające niebezpieczne elementy (1) inne niż wymienione w 16 02 09 do 16 02 12				0					-				
16 02 14 zużyte urządzenia inne niż wymienione w 16 02 09 do 16 02 13 Odpad inny niż niebezpieczny		0,207	0,547	0,169	0	80	79	81	-	0,002	0,0069	0,00208	
16 02 16 niesegregowane tusze, tonery bezmodułowe		0,009	0,029	0,0639	0,0620	80	79	81	87	0,0001	0,00036	0,000788	0,000712
20 03 07 odpady wielkogabarytowe		0,16	0,24	0,120	0	80	79	81	-	0,002	0,0030	0,00148	
16 06 01 Batere i akumulatory ołowiowe		-	-	0,015	0	-	-	81	-	-	-	0,000185	
16 02 11 zużyte urządzenia zawierające freony, HCFC, HFC		-	-	0,049	0	-	-	81	-	-	-	0,000604	

### Zbiornicze informacje przekazywane do organów właściwych w zakresie zużycia paliwa w pojazdach służbowych

Zużycie paliwa pojazdów (jedn. Mg)	2014	2015	2016	2017
Silniki w samochodach osobowych zarejestrowanych po raz pierwszy w okresie 01.01.1997 r. – 31.12.2000 r. lub z dokumentem potwierdzającym spełnienie wymagań <b>EURO 2</b>	0,985222	0,463253	0	0
Silniki w samochodach osobowych zarejestrowanych po raz pierwszy w okresie 01.01.2001 r. – 31.12.2005 r. lub z dokumentem potwierdzającym spełnienie wymagań <b>EURO 3</b>	0,724400	0	0	0
Silniki w samochodach osobowych zarejestrowanych po raz pierwszy po dniu 31.12.2005 r. lub z dokumentem potwierdzającym spełnienie wymagań <b>EURO 4</b>	1,041983	1,246211	1,189268	1,116018
Silniki w samochodach osobowych z dokumentem potwierdzającym spełnienie wymagań <b>EURO 5</b>	2,576989	4,412658	4,347713	4,074003

Wskaźnik	Jedn	Zużycie paliwa z pojazdów Liczba A				Liczba pracowników Liczba B				R = A/B			
		2014	2015	2016	2017	2014	2015	2016	2017	2014	2015	2016	2017
Silniki w samochodach osobowych z dokumentem potwierdzającym spełnienie wymagań <b>EURO 5</b>	Mg	2,576989	4,412658	4,347713	4,074003	80	79	81	87	0,0322	0,0558	0,0536	0,0468
Silniki w samochodach osobowych zarejestrowanych po raz pierwszy po dniu 31.12.2005 r. lub z dokumentem potwierdzającym spełnienie wymagań <b>EURO 4</b>		1,041983	1,246211	1,189268	1,116018	80	79	81	87	0,0130	0,0157	0,0146	0,0128
Silniki w samochodach osobowych zarejestrowanych po raz pierwszy w okresie 01.01.2001 r. – 31.12.2005 r. lub z dokumentem potwierdzającym spełnienie wymagań <b>EURO 3</b>		0,724400	0	0	0	80	79	81	0	0,0090	0	0	0
Silniki w samochodach osobowych zarejestrowanych po raz pierwszy w okresie 01.01.1997 r. – 31.12.2000 r. lub z dokumentem potwierdzającym spełnienie wymagań <b>EURO 2</b>		0,985222	0,463253	0	0	80	79	81	0	0,0123	0,0058	0	0

**Komentarz:** widać wyraźną, pozytywną tendencję do eliminowania samochodów spełniających mniej drastyczne normy emisji spalin EURO 2 i 3 i zastępowanie ich modelami z ostrzejszymi normami emisyjnymi.

Emisja gazów z kotłowni w Starym Sączu

Emisja gazów z kotłowni w Starym Sączu	2014	2015	2016	2017
Kotły o nominalnej mocy cieplnej do 5MW opalane paliwem gazowym	-	4511 m <sup>3</sup>	5539 m <sup>3</sup>	7007 m <sup>3</sup>

Wskaźnik	Jedn	Emisja gazów z kotłowni <u>Liczba A</u>				Liczba pracowników <u>Liczba B</u>				R = A/B			
		2014	2015	2016	2017	2014	2015	2016	2017	2014	2015	2016	2017
Emisja gazów do powietrza	m <sup>3</sup>	-	4511 m <sup>3</sup>	5539 m <sup>3</sup>	7007 m <sup>3</sup>	-	79	81	87	-	57,101	68,382	80,54

**Komentarz:** całkowita emisja wzrosła w roku 2017 w stosunku do roku 2016. Było to spowodowane dłuższą zimą a tym samym dłuższym sezonem grzewczym.

Lokalizacja Stary Sącz ul. Daszyńskiego	<u>dwutlenek węgla CO<sub>2</sub></u> kg/rok	ilość pracowników na koniec roku <u>Liczba B</u>	Emisja na jednego pracownika kg/rok R = A/B
2015	9 022	10	902,20
2016	10 718	11	974,36
2017	14014	11	1274

Lokalizacja Stary Sącz ul. Daszyńskiego	<u>tlenek węgla CO</u> kg/rok	ilość pracowników na koniec roku <u>Liczba B</u>	Emisja na jednego pracownika kg/rok R = A/B
2015	1,353	10	0,1353
2016	1,607	11	0,1460
2017	2,1021	11	0,1911

Lokalizacja Stary Sącz ul. Daszyńskiego	<u>tlenki azotu NO<sub>x</sub>NO<sub>2</sub></u> kg/rok	ilość pracowników na koniec roku <u>Liczba B</u>	Emisja na jednego pracownika kg/rok R = A/B
2015	6,856	10	0,6856

<b>2016</b>	8,145	11	<b>0,740</b>
<b>2017</b>	8,145	11	<b>0,740</b>

**Komentarz:** emisja dwutlenku węgla, tlenku węgla i tlenków azotu na jednego pracownika Wydziału Spraw Terenowych w Starym Sączu wzrosła w 2017 roku w stosunku do 2016 r. Powodem był dłuższa zima w roku 2017 co przełożyło się na dłuższy czas korzystania z ogrzewania.

RDOŚ w Krakowie przesyła co roku do Urzędu Marszałkowskiego Województwa Małopolskiego zbiorcze zestawienie danych o rodzajach i ilościach odpadów, o sposobie gospodarowania nimi oraz o instalacjach i urządzeniach służących do odzysku lub unieszkodliwienia odpadów.

## **7. Komunikacja zewnętrzna i wewnętrzna**

Komunikacja zewnętrzna i wewnętrzna w RDOŚ w Krakowie jest realizowana na kilka sposobów:

- 1) dysponujemy stroną internetową (krakow.rdos.gov.pl) oraz stroną Biuletynu Informacji Publicznej (bip.krakow.rdos.gov.pl),
- 2) dysponujemy łącznością telefoniczną,
- 3) dysponujemy łączkami internetowymi,
- 4) mamy możliwość udostępniania dokumentów i plików między pracownikami poprzez umieszczanie ich na serwerze RDOŚ we wspólnym folderze oraz dla klientów zewnętrznych poprzez stronę Biuletynu Informacji Publicznej,
- 5) dysponujemy systemem Geoportal, służącym gromadzeniu i udostępnianiu danych przestrzennych, takich jak np. wojewódzki rejestr form ochrony przyrody oraz inne informacje przyrodnicze pozyskane z innych jednostek,
- 6) zamieszczamy dane w systemie Ekoportal – publicznie dostępnym wykazie danych o środowisku i jego ochronie, w postaci kart informacyjnych, obwieszczeń;
- 7) organizujemy spotkania wewnętrzne i z udziałem podmiotów zewnętrznych, w tym pracowników innych urzędów administracji, np. samorządu gminnego.

### Komunikacja z klientami zewnętrznymi (społeczeństwem)

RDOŚ w Krakowie za kluczową sprawę uznaje utrzymanie kontaktu ze społeczeństwem. Dlatego też wykorzystuje między innymi stronę internetową do prezentacji jej zadań, organizacji, realizowanych projektów, prowadzonych procedur zamówień publicznych, możliwości zatrudnienia, udostępniania informacji o środowisku, prowadzonych procedur administracyjnych, itd.

Prowadzona jest również dodatkowa strona internetowa dotycząca realizowanego przez RDOŚ w Krakowie projektu LIFE12 NAT/PL/000053 „Ochrona siedlisk kserotermicznych w obszarach Natura 2000 na Wyżynie Miechowskiej”. Przedstawiciele RDOŚ w Krakowie uczestniczą w różnego rodzaju imprezach regionalnych (dni gminy, pikniki ekologiczne, lokalne święta, festiwale ekologiczne), promując idee ochrony środowiska na terenie województwa małopolskiego. Pracownicy prowadzą zajęcia aktywizujące dla dzieci, młodzieży i dorosłych (np. uczniów, nauczycieli) w zakresie edukacji ekologicznej na temat obszarów chronionych, gatunków roślin i zwierząt objętych ochroną, zachowania i postaw proekologicznych.

W ramach realizacji projektów dofinansowanych z Wojewódzkiego Funduszu Ochrony Środowiska i Gospodarki Wodnej w Krakowie oraz Narodowego Funduszu Ochrony Środowiska i Gospodarki Wodnej RDOŚ w Krakowie organizuje warsztaty i spotkania z przedstawicielami Lasów Państwowych, gmin i powiatów z Małopolski, mające na celu podniesienie świadomości na temat ochrony roślin i zwierząt oraz innych walorów przyrodniczych województwa małopolskiego, podczas których dyskutuje się o możliwościach pogodzenia interesów różnych grup z utrzymaniem tych walorów przyrodniczych.

Ponadto w ramach opracowywania planów zadań ochronnych dla obszarów Natura 2000 prowadzone są liczne spotkania konsultacyjne dla społeczności lokalnych, w ramach których wyjaśniane są kwestie związane z funkcjonowaniem sieci Natura 2000.

W ramach naszej działalności wydawane są publikacje popularyzujące ochronę środowiska, które trafiają do szerokiego grona odbiorców. Ponadto wydawane są liczne materiały promocyjne, służące propagowaniu idei ochrony przyrody. W ramach projektu LIFE12 NAT/PL/000053 pn. „Ochrona siedlisk kserotermicznych w obszarach Natura 2000 na Wyżynie Miechowskiej” wydano przewodnik przyrodniczo - turystyczny po 12 obszarach Natura 2000, w którym znalazły się informacje o obszarach chronionych i atrakcjach turystycznych powiatu miechowskiego, a także zrealizowano film dokumentalno - przyrodniczy prezentujący walory przyrodnicze muraw kserotermicznych, którego premierową emisję zorganizowano dla młodzieży szkolnej, właścicieli gruntów oraz osób prowadzących wypas.

Obieg dokumentów w RDOŚ w Krakowie jest oparty na zasadach określonych w Instrukcji kancelaryjnej Generalnej Dyrekcji Ochrony Środowiska i regionalnych dyrekcji ochrony środowiska. Na razie odbywa się w drodze papierowej. Podjęto jednak działania zmierzające do wdrożenia elektronicznego systemu obiegu dokumentów przy wsparciu wojewody Małopolskiego, który jest wnioskodawcą projektu „*Rozbudowa systemu udostępniania e-usług publicznych w administracji publicznej w Małopolsce – etap II*”. RDOŚ w Krakowie uczestniczy w przedmiotowym projekcie jako Partner zaangażowany w realizację projektu. Porozumienie w sprawie wspólnej realizacji Projektu zostało zawarte pomiędzy Regionalnym Dyrektorem Ochrony Środowiska w Krakowie a Wojewodą Małopolskim dnia 13.10.2016 r. RDOŚ jako Partner uczestniczy w realizacji projektu wnosząc zasoby ludzkie i organizacyjne i korzysta z wytworzonych w ramach projektu dóbr. Potrzeba realizacji niniejszego projektu wynika z braku możliwości świadczenia nowoczesnych e-usług przy zastosowaniu obecnej technologii informatycznej i teleinformatycznej.

### Komunikacja wewnętrzna

Co najmniej raz w tygodniu odbywają się narady kierownictwa RDOŚ w Krakowie, podczas których omawiane są najbardziej istotne sprawy jednostki. Biorą w niej udział Dyrektorzy, Naczelnicy, Główna księgowa oraz Radca prawny. Na niektórych naradach omawiana jest tematyka EMAS. Cyklicznie w poszczególnych wydziałach odbywają się narady naczelników z pracownikami.

Wszystkie zarządzenia Regionalnego Dyrektora Ochrony Środowiska w Krakowie są, w miarę potrzeby, na bieżąco zmieniane, tak by odpowiadały zmianom w przepisach prawa. Wszystkie zarządzenia wewnętrzne są rozsyłane do pracowników drogą elektroniczną i umieszczane na serwerze RDOŚ w Krakowie we wspólnym folderze.

W RDOŚ w Krakowie prowadzony jest stały nadzór nad wytwarzaną dokumentacją.

Wdrożenie elektronicznego systemu obiegu dokumentów ma także służyć usprawnieniu komunikacji wewnętrznej i ograniczeniu kosztów związanych z wykorzystaniem papieru.



## **8. Wymagania prawne dotyczące aspektów środowiskowych**

RDOŚ w Krakowie przesyła co roku do Urzędu Marszałkowskiego Województwa Małopolskiego zbiorcze zestawienie danych o rodzajach i ilościach odpadów, o sposobie gospodarowania nimi oraz o instalacjach i urządzeniach służących do odzysku lub unieszkodliwienia odpadów zgodnie z rozporządzeniem Ministra Środowiska z dnia 13 grudnia 2018 r. w sprawie wzorów formularza rejestrowego, formularza aktualizacyjnego i formularza o wykreśleniu z rejestru prowadzonego w ramach Bazy danych o produktach i opakowaniach oraz o gospodarce odpadami (Dz.U. z 2018 r., poz.2528). RDOŚ w Krakowie przekazuje systematycznie wymagane przepisami prawa informacje do Urzędu Marszałkowskiego Województwa Małopolskiego dotyczące zakresu i opłat za korzystanie ze środowiska (emisje gazów). RDOŚ w Krakowie jest zwolniona z wnoszenia opłat z uwagi na nieprzekraczanie standardów emisyjnych. Na działalność RDOŚ w Krakowie nie są wymagane pozwolenia emisyjne.

W RDOŚ w Krakowie prowadzony jest rejestr aktów normatywnych wydanych przez Regionalnego Dyrektora-Ochrony Środowiska w Krakowie, w tym zarządzeń wewnętrznych dotyczących spraw organizacyjnych, kadrowych i majątkowych jednostki, prowadzony jest zbiór aktów prawa miejscowego m. in. ustanawiających plany zadań ochronnych dla obszarów Natura 2000, zbiór wydanych przez Dyrektora upoważnień dla pracowników do podejmowania w jego imieniu czynności i wykonywania zadań oraz zbiór zawartych umów i porozumień. W RDOŚ w Krakowie prowadzony jest również na bieżąco wykaz dokumentów, w oparciu o które funkcjonuje w RDOŚ system kontroli zarządczej, zawierający dane o aktach prawnych powszechnie obowiązujących oraz aktach kierownictwa wewnętrznego, które zawierają przepisy dotyczące lub regulujące działalność RDOŚ w Krakowie. Każdy pracownik RDOŚ ma dostęp do ww. dokumentów.

Co roku (od 2012 r.) odbywa się przegląd zarządzania, w trakcie którego ocenia się stan realizacji przyjętych celów między innymi z uwzględnieniem mierników ustalonych w budżecie zadaniowym. Okresowo przeprowadzany jest monitoring i ocena skuteczności systemu zarządzania ryzykiem. Dokonana ocena służy podjęciu działań naprawczych, o ile zachodzi taka konieczność.

## **9. Oświadczenie weryfikatora**



## OŚWIADCZENIE WERYFIKATORA ŚRODOWISKOWEGO W SPRAWIE CZYNNOŚCI WERYFIKACYJNYCH I WALIDACYJNYCH

Biuro Certyfikacji Systemów Zarządzania Polskiego Rejestru Statków S.A. o numerze rejestracji weryfikatora środowiskowego EMAS nr PL-V- 0006 akredytowane w odniesieniu do zakresu 84 (kod NACE) oświadcza, że przeprowadziło weryfikację czy cała organizacja, o której mowa w zaktualizowanej deklaracji środowiskowej organizacji:

**Regionalna Dyrekcja Ochrony Środowiska w Krakowie  
Plac Na Stawach 3, 30-107 Kraków**

nr rejestracji EMAS: PL 2.12-007-68

Spełnia wszystkie wymogi Rozporządzenia Parlamentu Europejskiego i Rady (WE) nr 1221/2009 z dnia 25 listopada 2009 r. dotyczące dobrowolnego udziału organizacji w systemie ekzarządzania i audytu we Wspólnocie (EMAS).

Podpisując niniejszą deklarację oświadczamy, że:

- weryfikacja i walidacja zostały przeprowadzone w pełnej zgodności z wymogami rozporządzenia (WE) nr 1221/2009,
- wyniki weryfikacji i walidacji potwierdzają, że nie ma dowodów na brak zgodności z mającymi zastosowanie wymaganiami prawnymi dotyczącymi środowiska,
- dane i informacje zawarte w zaktualizowanej deklaracji środowiskowej odnoszące się do działalności organizacji dają rzetelny, wiarygodny i prawdziwy obraz całej działalności organizacji w zakresie podanym w deklaracji środowiskowej.

Niniejszy dokument nie jest równoważny z rejestracją w EMAS. Rejestracja w EMAS może być dokonana wyłącznie przez organ właściwy na mocy rozporządzenia (WE) nr 1221/2009. Niniejszego dokumentu nie należy wykorzystywać jako oddzielnej informacji udostępnianej do wiadomości publicznej.

Data wydania oświadczenia: **08.09.2017**

Miejsce wydania oświadczenia: **Gdańsk**



PL-V-0006

---

*Jacek Papiński*  
Dyrektor Pionu Certyfikacji PRS S.A.

Niniejsza deklaracja nie została poddana walidacji na mocy artykułu 7 Rozporządzenia EMAS.  
Ostatnie oświadczenie Weryfikatora Środowiskowego zostało wydane dnia 08.09.2017r.