

Plan zadań ochronnych dla obszaru Natura 2000

WIŚLIŚKA PLH120084

Katarzyna Paciora

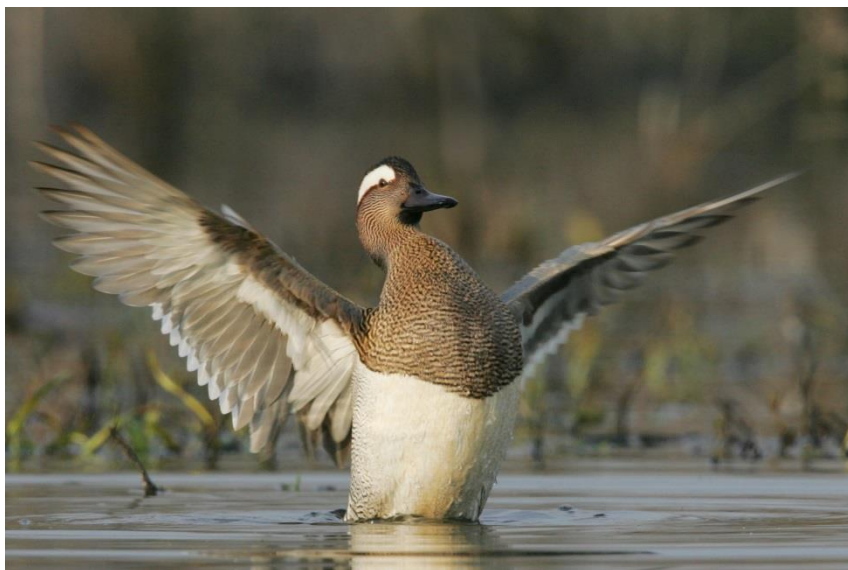
Regionalna Dyrekcja Ochrony Środowiska w Krakowie

Europejska Sieć Ekologiczna Natura 2000

Sieć obszarów Natura 2000 obejmuje:

- 1) obszary specjalnej ochrony ptaków (OSO)
- 2) specjalne obszary ochrony siedlisk (SOO)
 - 2a) obszary mające znaczenie dla Wspólnoty (OZW)

OSO



Fot. M. Karetta

OZW/SOO



Fot. K. Paciora



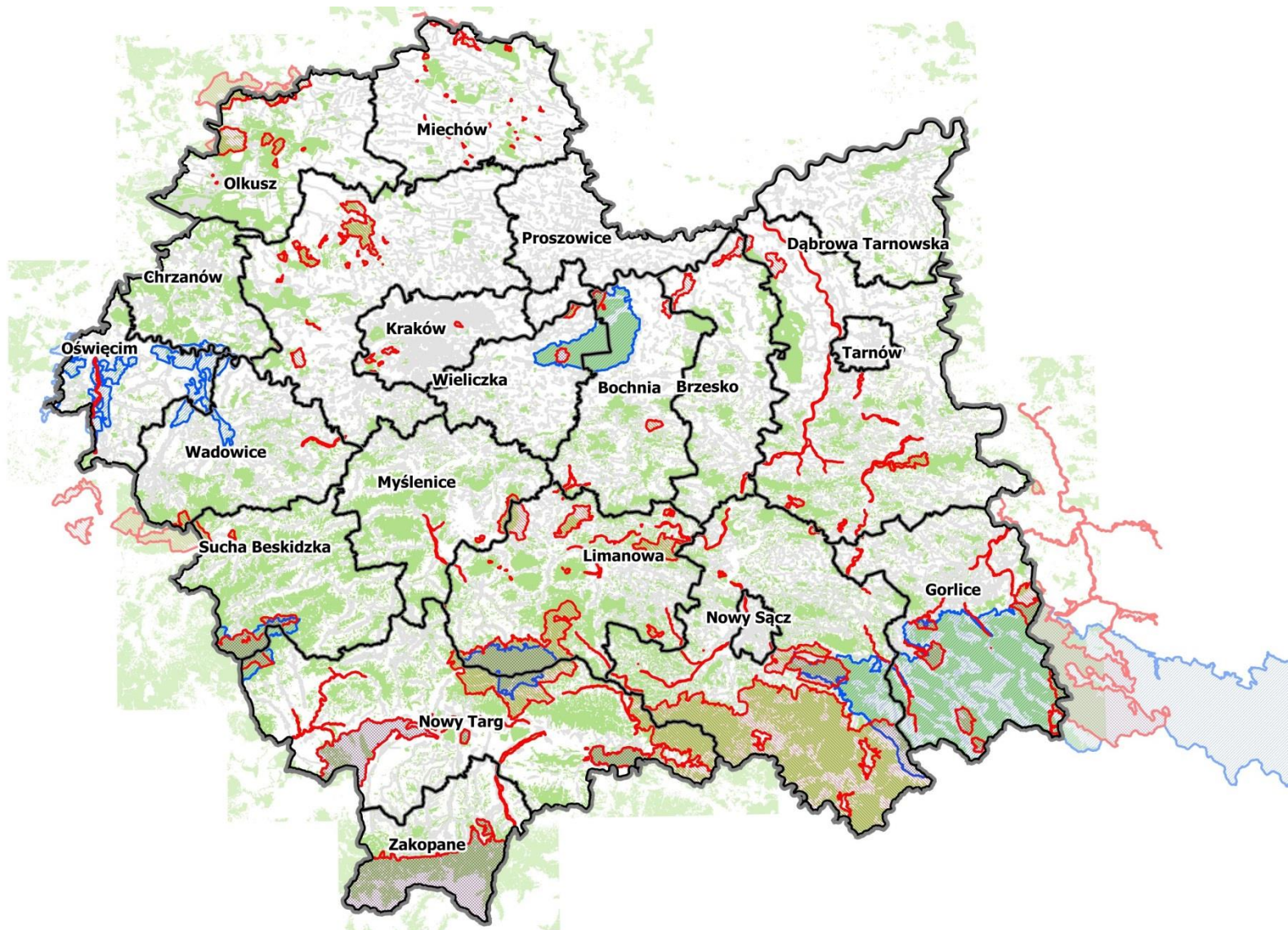
Fot. P. Koziol

849 OZW
145 OSO

99 obszarów
Natura 2000
w tym:

11 OSO

88 OZW



Standardowy Formularz Danych



NATURA 2000 - STANDARDOWY FORMULARZ DANYCH

dla obszarów specjalnej ochrony (OSO),
proponowanych obszarów mających znaczenie dla Wspólnoty (pOZW),
obszarów mających znaczenie dla Wspólnoty (OZW) oraz
specjalnych obszarów ochrony (SOO)

OBSZAR PLH120020
NAZWA
OBSZARU Ostoje Nietoperzy okolic Bukowca

ZAWARTOŚĆ

- [1. IDENTYFIKACJA OBSZARU](#)
- [2. POŁOŻENIE OBSZARU](#)
- [3. INFORMACJE PRZYRODNICZE](#)
- [4. OPIS OBSZARU](#)
- [5. STATUS OCHRONY OBSZARU](#)
- [6. POWIĄZANIA OBSZARU](#)
- [7. MAPA OBSZARU](#)

1. IDENTYFIKACJA OBSZARU

1.1. Typ B	1.2. Kod obszaru PLH120020	Powrót
---------------	-------------------------------	------------------------

1.3. Nazwa obszaru

Ostoje Nietoperzy okolic Bukowca

1.4. Data opracowania 2002-10	1.5. Data aktualizacji 2014-04
----------------------------------	-----------------------------------

3. INFORMACJE PRZYRODNICZE

[Powrót](#)

3.1. Typy siedlisk przyrodniczych występujących na terenie obszaru i ocena znaczenia obszaru dla tych siedlisk:

Typy siedlisk wymienione w załączniku I						Ocena obszaru			
Kod	PF	NP	Pokrycie [ha]	Jaskinie [liczba]	Jakość danych	A B C D	A B C		
						Reprezentatywność	Powierzchnia względna	Stan zachowania	Ocena ogólna
8310			0.01		M	A	C	B	A
9110			28.61		M	B	C	B	B
9130			22.16		M	B	C	A	B
9170			0.01		M	D			

- PF: dla typów siedlisk, do których mogą odnosić się zarówno formy priorytetowe, jak i niepriorytetowe (6210, 7130, 9430) należy wpisać „x” w kolumnie PF celem wskazania formy priorytetowej.
- NP: jeśli dany typ siedliska nie istnieje już na danym terenie, należy wpisać „x” (opcjonalnie).
- Pokrycie: można wpisywać z dokładnością do wartości dziesiętnych.
- Jaskinie: w przypadku siedlisk typu 8310 i 8330 (jaskinie) należy podać liczbę jaskiń, jeśli nie są dostępne szacunkowe dane na temat powierzchni.

3.2. Gatunki objęte art. 4 dyrektywy 2009/147/WE i gatunki wymienione w załączniku II do dyrektywy 92/43/EEWG oraz ocena znaczenia obszaru dla tych gatunków

Gatunki				Populacja na obszarze						Ocena obszaru					
Grupa	Kod	Nazwa naukowa	S	NP	Typ	Wielkość		Jednostka	Kategoria	Jakość danych	A B C D	A B C			
						Min	Maks		C R V P		Populacja	Stan zachowania	Izolacja	Ogólnie	
B	A229	Alcedo atthis			r	2	2	i		M	D				
A	1193	Bombina variegata			p				C	M	B	B	C	B	
B	A104	Bonasa bonasia			p				P	M	D				
B	A224	Caprimulgus europaeus			r				P	M	D				
B	A031	Ciconia ciconia			r	2	2	i		M	D				
B	A122	Crex crex			r				P	M	D				
B	A239	Dendrocopos leucotos			r				P	M	D				
B	A238	Dendrocopos medius			r				P	M	D				
B	A429	Dendrocopos syriacus			r				P	M	D				
B	A236	Dryocopus martius			r				P	M	D				
B	A338	Lanius collurio			r				P	M	D				
M	1324	Myotis myotis			w	20	20	i		M	C	C	C	C	
M	1324	Myotis myotis			c				P	M	C	C	C	C	
M	1324	Myotis myotis			r	100	100	i		M	C	C	C	C	
B	A234	Picus canus			r				P	M	D				

4.3. Zagrożenia, presje i działania mające wpływ na obszar

Najważniejsze oddziaływania i działalność mające duży wpływ na obszar

Oddziaływania negatywne			
Poziom	Zagrożenia i presje [kod]	Zanieczyszczenie (opcjonalnie) [kod]	Wewnętrzne / zewnętrzne [i o b]
M	A10.01		b
H	G05.04		b
H	E06		b
M	K03.04		b
M	K03.06		b
H	G01.04		b
H	J02.03		b
H	G05		b




Art. 33. 1. Zabrania się, z zastrzeżeniem art. 34, podejmowania działań mogących, osobno lub w połączeniu z innymi działaniami, znacząco negatywnie oddziaływać na cele ochrony obszaru Natura 2000, w tym w szczególności:

- 1) pogorszyć stan siedlisk przyrodniczych lub siedlisk gatunków roślin i zwierząt, dla których ochrony wyznaczono obszar Natura 2000 lub
- 2) wpłynąć negatywnie na gatunki, dla których ochrony został wyznaczony obszar Natura 2000, lub
- 3) pogorszyć integralność obszaru Natura 2000 lub jego powiązania z innymi obszarami.

Przykład 1. Budowa boiska sportowego

/obszar Natura 2000, w którym chronimy zmiennowilgotne łąki trzęślicowe/


Warianty lokalizacji:


-  wśród istniejącej zabudowy, w obszarze Natura 2000/ poza obszarem Natura 2000
-  na polu uprawnym, w odległości 1 km od płatu siedliska, w obszarze Natura 2000
-  na polu uprawnym, bezpośrednio przy płacie siedliska, konieczność odwodnienia terenu, poza obszarem Natura 2000

Przykład 2. Ścieżka edukacyjna

/obszar Natura 2000, w którym chronimy cietrzewia i jego siedliska/

Warianty lokalizacji:

 ścieżka edukacyjna pokazująca walory przyrodnicze torfowiska poprowadzona brzegiem torfowiska, w formie pomostu, w bezpiecznej odległości od tokowiska cietrzewia, zaopatrzona w czatownie umożliwiające prowadzenie obserwacji cietrzewi bezpieczne dla ptaków i nie powodujące ich płoszenia

 ścieżka edukacyjna pokazująca walory przyrodnicze torfowiska poprowadzona przez środek tokowiska cietrzewia

Przykład 3. Rekreacyjne zagospodarowanie zbiornika wodnego

Warianty lokalizacji:

- ✓ w obszarze Natura 2000, w którym chronimy zmiennowilgotne łąki trzęślicowe
- ✓ w obszarze Natura 2000, w którym chronimy gatunki ptaków wodno-błotnych, ale zbiornik powstał niedawno w wyniku wydobycia żwiru i nie wykształciły się na nim ważne dla ptaków siedliska
- ✗ w obszarze Natura 2000, w którym chronimy gatunki ptaków wodno-błotnych, na zbiorniku znajdują się ważne dla ptaków siedliska, np. wyspa z kolonią lęgową ślepowrona

Przykład 4. Remont dachu zabytkowego kościoła

Warianty lokalizacji:

- ✓ w obszarze Natura 2000, w którym chronimy gatunki ptaków wodno-błotnych
- ✓ w obszarze Natura 2000, w którym chronimy gatunki nietoperzy, zakładające kolonie rozrodcze na strychu kościoła, remont prowadzony w okresie jesienno-zimowym
- ✗ w obszarze Natura 2000, w którym chronimy gatunki nietoperzy, zakładające kolonie rozrodcze na strychu kościoła, remont prowadzony w okresie wiosenno-letnim

Plan zadań ochronnych dla obszaru Natura 2000

- jest to dokument ustanawiany na drodze aktu prawa miejscowego w formie zarządzenia regionalnego dyrektora ochrony środowiska;
- obowiązuje przez 10 lat;
- opracowany w oparciu o zgromadzone, zweryfikowane i uzupełnione informacje o obszarze i przedmiotach ochrony.

Plan zadań ochronnych dla obszaru Natura 2000

- Ustawa z dnia 16 kwietnia 2004 r. o ochronie przyrody (Dz.U. z 2015 r., poz. 1651, z późn. zm.)
- Rozporządzenie Ministra Środowiska z dnia 17 lutego 2010 r. w sprawie sporządzania projektu planu zadań ochronnych dla obszaru Natura 2000 (Dz. U. 2010 Nr 34 poz. 186) – zmiana rozp. z 17 kwietnia 2012 r.

Plan zadań ochronnych dla obszaru Natura 2000

- Rozporządzenie Ministra Środowiska z dnia 17 lutego 2010 r. w sprawie sporządzania projektu planu zadań ochronnych dla obszaru Natura 2000 (ze zmianą 17 kwietnia 2012 r.) określa:
 - tryb sporządzania projektu pzo
 - zakres prac koniecznych
 - tryb dokonywania zmian

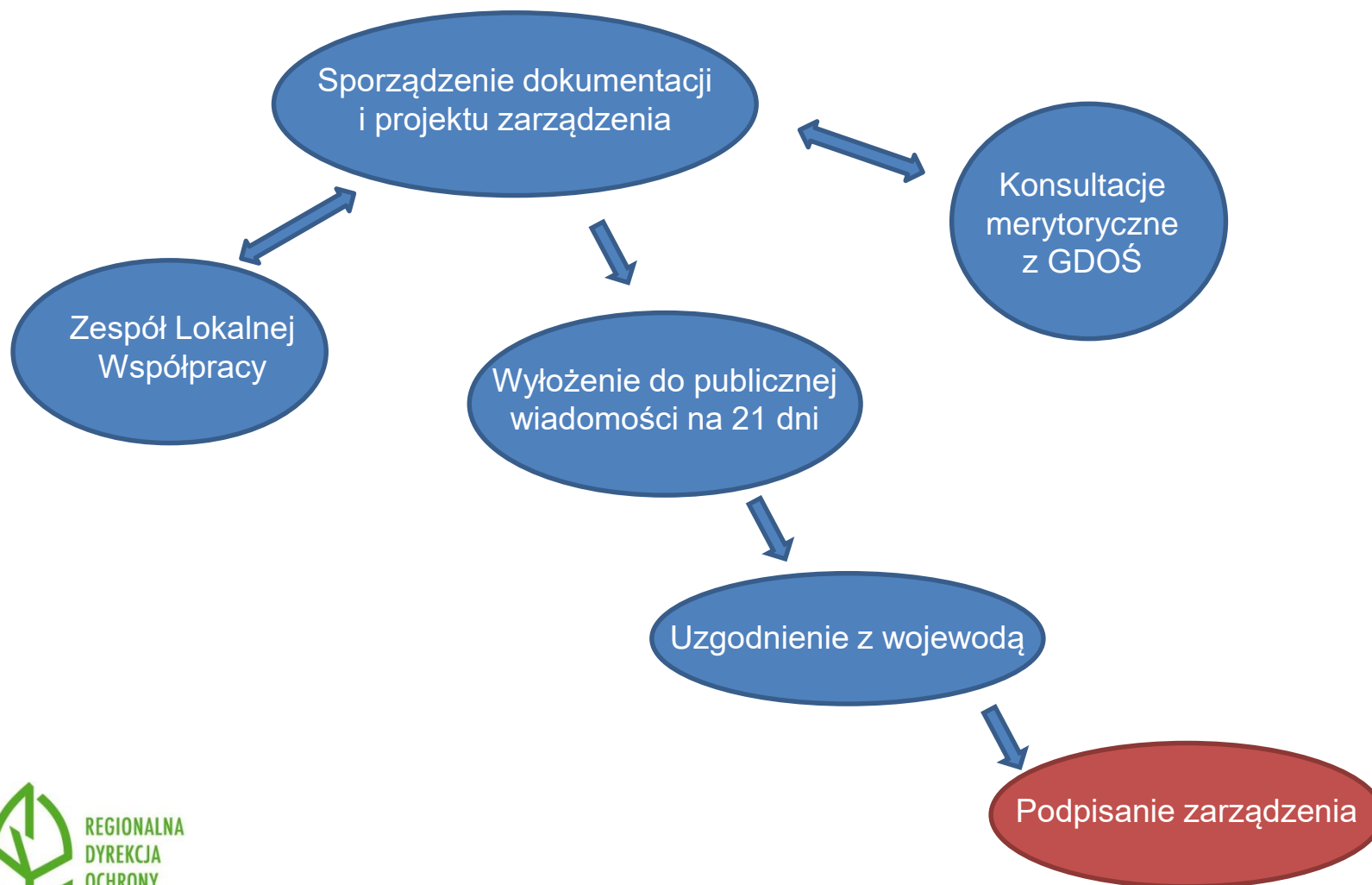
Plan zadań ochronnych dla obszaru Natura 2000

- Tryb sporządzania projektu:
 - **ustalenie terenu** objętego projektem pzo oraz przedmiotów ochrony obszaru
 - **sformułowanie założeń**
 - **podanie do publicznej wiadomości** informacji o zamiarze przystąpienia do sporządzenia projektu pzo
 - **identyfikację zainteresowanych osób i podmiotów** prowadzących działalność w obrębie siedlisk przyrodniczych i siedlisk gatunków, dla których ochrony wyznaczono obszar
 - **sformułowanie projektu** planu zadań ochronnych

Plan zadań ochronnych dla obszaru Natura 2000

- Zakres prac koniecznych:
 - **opisanie granic** obszaru
 - **zgromadzenie**, zweryfikowanie i uzupełnienie **informacji** o obszarze i przedmiotach ochrony
 - **ocenę stanu ochrony** przedmiotów ochrony, dokonywaną na podstawie dostępnych informacji i niezbędnych prac terenowych
 - ocenę istniejących i potencjalnych **zagrożeń**
 - **ustalenie celów** działań ochronnych do osiągnięcia w okresie 10 lat
 - **ustalenie działań ochronnych** wraz z **monitoringiem**
 - wskazania do zmian studiów i mpzp
 - ocenę potrzeby sporządzenia planu ochrony

Ustanawianie planu zadań ochronnych



- Spotkania Zespołu Lokalnej Współpracy
 - w planie – 3 spotkania
 - kolejne w okresie wrzesień-październik
- Materiały ze spotkań dostępne będą na stronie internetowej RDOŚ w Krakowie (prezentacje, protokoły ze spotkań, wersje robocze dokumentacji)
- Przed kolejnymi spotkaniami – wysyłka materiałów do zapoznania się
- Uwagi i wnioski:
 - zgłaszane na spotkaniach
 - kierowane na piśmie do RDOŚ w Krakowie
 - omawiane na kolejnych spotkaniach
- 21-dniowe konsultacje społeczne projektu zarządzenia

Plan zadań ochronnych dla obszaru Natura 2000

Powinien być
skutecznym narzędziem
do zarządzania obszarem Natura 2000

akceptowany społecznie, możliwy do wykonania, realizowany przy współpracy wszystkich podmiotów odpowiedzialnych



DZIENNIK URZĘDOWY

WOJEWÓDZTWA MAŁOPOLSKIEGO

Kraków, dnia 20 marca 2014 r.

Poz. 1714

Elektronicznie podpisany przez:

Artur Słowik; MUW

Data: 2014-03-20 13:07:39



ZARZĄDZENIE REGIONALNEGO DYREKTORA OCHRONY ŚRODOWISKA W KRAKOWIE

z dnia 17 marca 2014 r.

w sprawie ustanowienia planu zadań ochronnych dla obszaru Natura 2000 Krynica PLH120039

Na podstawie art. 28 ust. 5 ustawy z dnia 16 kwietnia 2004 r. o ochronie przyrody (Dz. U. z 2013 r. poz. 627 i 628) zarządza się, co następuje:

§ 1. Ustanawia się plan zadań ochronnych dla obszaru Natura 2000 Krynica PLH120039, zwanego dalej „obszarem Natura 2000”.

§ 2. Opis granic obszaru Natura 2000 określa załącznik nr 1 do zarządzenia.

§ 3. Mapę obszaru Natura 2000 stanowi załącznik nr 2 do zarządzenia.

§ 4. 1. Identyfikację istniejących i potencjalnych zagrożeń dla zachowania właściwego stanu ochrony gatunków zwierząt i ich siedlisk będących przedmiotami ochrony w obszarze Natura 2000 określa załącznik nr 3 do zarządzenia.

2. Lokalizację istniejących i potencjalnych zagrożeń, o których mowa w ust. 1, przedstawia załącznik nr 4.

§ 5. Cele działań ochronnych dla przedmiotów ochrony obszaru Natura 2000 określa załącznik nr 5 do zarządzenia.

§ 6. 1. Działania ochronne dla przedmiotów ochrony obszaru Natura 2000, ze wskazaniem podmiotów odpowiedzialnych za ich wykonanie i obszarów ich wdrażania, określa załącznik nr 6 do zarządzenia.

2. Lokalizację obszarów wdrażania działań ochronnych w obszarze Natura 2000 przedstawia załącznik nr 7.

§ 7. Wskazania do zmian w istniejącym „Miejscowym planie zagospodarowania przestrzennego Uzdrowiska Krynica-Zdrój (OBSZAR 5 CZARNY POTOK)”, dotyczące eliminacji lub ograniczenia zagrożeń wewnętrznych lub zewnętrznych, niezbędne dla utrzymania lub odtworzenia właściwego stanu ochrony gatunków zwierząt, dla których ochrony wyznaczono obszar Natura 2000, określa załącznik nr 8 do zarządzenia.

§ 8. Zarządzenie wchodzi w życie po upływie 14 dni od dnia ogłoszenia.

Regionalny Dyrektor Ochrony Środowiska
w Krakowie
Rafał Rostecki

Załącznik Nr 3

do Zarządzenia

Regionalnego Dyrektora Ochrony Środowiska w Krakowie
z dnia 13 listopada 2014 r.**Identyfikacja istniejących i potencjalnych zagrożeń dla zachowania właściwego stanu ochrony siedlisk przyrodniczych oraz gatunków zwierząt i ich siedlisk będących przedmiotami ochrony**

Lp.	Przedmiot ochrony	Zagrożenia	Opis zagrożenia
1.	3150 Starorzeczka i naturalne eutroficzne zbiorniki wodne ze zbiorowiskami z <i>Nympheion</i> , <i>Potamion</i>	Istniejące	
		K02.02 Nagromadzenie materii organicznej	Stopniowe wypływanie zbiorników w wyniku naturalnych procesów.
		Potencjalne	
		A08. Nawożenie (nawozy sztuczne)	W sytuacji stosowania nadmiernych dawek nawozów sztucznych na pobliskich polach uprawnych istnieje realne zagrożenie przyspieszonej eutrofizacji i tym samym przyspieszonych procesów łądowienia.
		C01.01.01. Kamieniołomy piasku i żwiru	W sytuacji uruchomienia wydobywania żwiru połączonego z odwadnianiem złoża w sąsiedztwie zbiorników istnieje realne zagrożenie zmian stosunków wodnych, które mogłyby prowadzić do zaburzenia równowagi tych zbiorników.

CELE DZIAŁAŃ OCHRONNYCH

1303 Podkowiec mały <i>Rhinolophus hipposideros</i>	Zabezpieczenie i utrzymanie zabezpieczenia kolonii letnich i zimowiska w granicach obszaru przed degradacją i niekontrolowaną penetracją ludzką. Osiągnięcie właściwego stanu ochrony na wszystkich zinwentaryzowanych stanowiskach. Utrzymanie ciągłości korytarzy ekologicznych oraz bazy żerowiskowej.
---	---

13.	8310 Jaskinie nieudostępnione do zwiedzania	Poprawa stanu ochrony siedliska w obszarze z U1 na FV poprzez poprawę parametru „struktura i funkcje” w zakresie wskaźnika „stopień zabezpieczenia obiektu przed penetracją ludzką” oraz parametru „perspektywy ochrony” z U1 na FV poprzez zmniejszenie presji turystycznej z jednoczesnym utrzymaniem ocen stanu zachowania pozostałych parametrów i wskaźników.
-----	---	--

Załącznik Nr 5

do Zarządzenia

Regionalnego Dyrektora Ochrony Środowiska w Krakowie
z dnia 9 stycznia 2015 r.

Działania ochronne ze wskazaniem podmiotów odpowiedzialnych za ich wykonanie i obszarów ich wdrażania

Działania ochronne		Obszar wdrażania	Podmiot odpowiedzialny za wykonanie
Przedmiot ochrony obszaru Natura 2000	Nr		
5130 Zarośla jałowca pospolitego na wrzosowiskach lub murawach nawapiennych	<i>Doryczące ochrony czynnej siedlisk przyrodniczych, gatunków roślin i zwierząt oraz ich siedlisk</i>		
	A1	<p>Usunięcie nalotu drzew i krzewów na wybranych płatach siedliska 5130</p> <p>Mechaniczne lub ręczne usunięcie wybranych krzewów i drzew (głównie świerka, tarniny, jesionu, jawora) na wyznaczonych płatach siedliska, poprzez ich wycinkę i karczowanie. Biomasa pozostała po zabiegu musi być obowiązkowo usunięta. Drzewa i krzewy przeznaczone do usunięcia powinny być wyznaczone przez eksperta botanika na podstawie wcześniejszej wizji terenowej, określającej terminy i sposób wykonania odkrzaczania.</p> <p>Działanie do wykonania jesienią lub zimą (X-II), w pierwszych 4 latach obowiązywania planu (działanie pilne). Działanie należy powtarzać w miarę potrzeby.</p>	<p>Stanowiska: 8c4e, 5679, 4c95, 0be8, 5484, 341 a, 580a na mapie - załącznik nr 6.</p> <p>Pozostałe stanowiska – jeżeli w trakcie obowiązywania planu stwierdzona zostanie taka potrzeba</p>
	<i>Związane z utrzymaniem lub modyfikacją metod gospodarowania</i>		
	B1	<p>Prowadzenie ograniczonej (ekstensywnej) gospodarki pastwiskowej lub kośnej na płatach siedliska 5130</p> <p><u>działanie obowiązkowe:</u></p> <p>Prowadzenie gospodarki pastwiskowej lub w uzasadnionych przypadkach kośnej. Niedopuszczenie do pogorszenia stanu siedliska i zmiany sposobu użytkowania. Działanie do wykonania w trakcie obowiązywania planu zadań ochronnych.</p> <p><u>działanie fakultatywne:</u></p> <p>Prowadzenie ograniczonej gospodarki pastwiskowej zgodnie z poniższymi zasadami:</p> <ul style="list-style-type: none"> - coroczny wypas zwierząt (owiec) w terminie od czerwca do września; - obsada od 0,4 do 0,6 DJP/ha, przy maksymalnym obciążeniu pastwiska do 5 	<p>Wszystkie stanowiska na mapie - załącznik nr 6</p>



Regionalna Dyrekcja Ochrony
Środowiska w Krakowie

Plac Na Stawach 3
30-107 Kraków

sekretariat.krakow@rdos.gov.pl
<http://krakow.rdos.gov.pl/>

tel. (12) 619 81 20, 619 81 21