

## ZARZĄDZENIE

### REGIONALNEGO DYREKTORA OCHRONY ŚRODOWISKA W KRAKOWIE

z dnia 15 marca 2018 r.

#### **w sprawie ustanowienia planu zadań ochronnych dla obszaru Natura 2000 Chodów - Falniów PLH120063**

Na podstawie art. 28 ust. 5 ustawy z dnia 16 kwietnia 2004 r. o ochronie przyrody (Dz. U. z 2018 r. poz. 142) zarządza się, co następuje:

§ 1. Ustanawia się plan zadań ochronnych dla obszaru Natura 2000 Chodów-Falniów PLH120063, zwanego dalej „obszarem Natura 2000”.

§ 2. Opis granic obszaru Natura 2000 określa Załącznik Nr 1 do zarządzenia.

§ 3. Mapę obszaru Natura 2000 stanowi Załącznik Nr 2 do zarządzenia.

§ 4. Identyfikację istniejących i potencjalnych zagrożeń dla zachowania właściwego stanu ochrony siedlisk przyrodniczych będących przedmiotami ochrony obszaru Natura 2000 określa Załącznik Nr 3 do zarządzenia.

§ 5. Cele działań ochronnych określa Załącznik Nr 4 do zarządzenia.

§ 6. Działania ochronne i działania monitoringowe ze wskazaniem podmiotów odpowiedzialnych za ich wykonanie i obszarów ich wdrażania określa Załącznik Nr 5 do zarządzenia.

§ 7. Lokalizację obszarów wdrażania działań ochronnych przedstawia Załącznik Nr 6 do zarządzenia.

§ 8. Wskazania do zmian w istniejącym miejscowym planie zagospodarowania przestrzennego Gminy Charsznica, dotyczące eliminacji lub ograniczenia zagrożeń wewnętrznych lub zewnętrznych, niezbędne dla utrzymania lub odtworzenia właściwego stanu ochrony siedlisk przyrodniczych, dla których ochrony wyznaczono obszar Natura 2000, określa załącznik nr 7 do zarządzenia.

§ 9. Zarządzenie wchodzi w życie po upływie 14 dni od dnia ogłoszenia.

Regionalny Dyrektor Ochrony  
Środowiska w Krakowie

**Rafał Rostecki**

### Opis granic obszaru Natura 2000

Granice obszaru Natura 2000 w postaci listy współrzędnych punktów jej załamania w układzie współrzędnych płaskich prostokątnych PL-1992

Lp.	X	Y
1	568674.01	279162.59
2	568684.71	279159.02
3	568689.46	279161.40
4	568685.89	279119.82
5	568694.21	279114.47
6	568703.71	279112.10
7	568713.22	279112.10
8	568704.31	279027.76
9	568751.23	279066.96
10	568710.25	279004.00
11	568706.09	278992.12
12	568707.87	278981.43
13	568712.62	278971.92
14	568717.97	278965.98
15	568732.22	278964.20
16	568745.88	278966.58
17	568762.51	278970.14
18	568746.48	278946.98
19	568732.22	278929.16
20	568729.85	278914.90
21	568728.07	278888.77
22	568731.63	278856.10
23	568736.38	278825.21
24	568733.41	278812.15
25	568734.60	278793.14
26	568738.16	278775.32
27	568744.70	278755.72
28	568748.26	278740.87

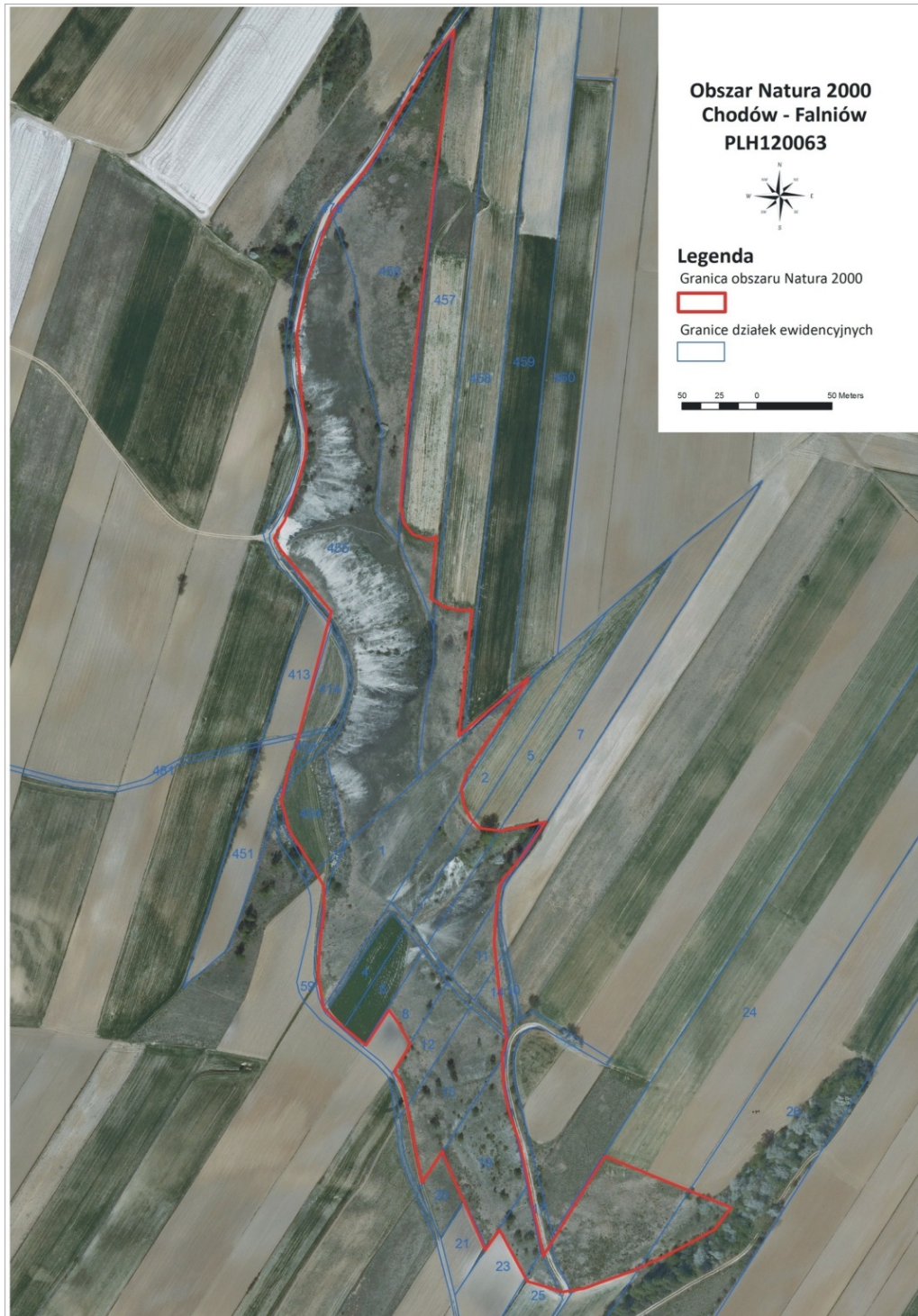
Lp.	X	Y
29	568753.61	278712.95
30	568758.36	278692.17
31	568760.73	278679.10
32	568801.72	278746.22
33	568886.06	278711.77
34	568874.77	278696.92
35	568843.89	278680.29
36	568819.54	278669.00
37	568788.06	278657.72
38	568773.80	278655.34
39	568750.04	278662.47
40	568731.63	278696.92
41	568722.13	278683.26
42	568694.21	278746.81
43	568693.62	278749.78
44	568679.95	278728.40
45	568670.45	278777.10
46	568666.89	278793.73
47	568661.54	278803.24
48	568672.23	278821.06
49	568664.51	278834.72
50	568657.98	278844.22
51	568642.53	278820.46
52	568624.72	278834.72
53	568614.02	278846.00
54	568610.46	278868.57
55	568612.24	278893.52
56	568614.62	278909.56

<b>Lp.</b>	<b>X</b>	<b>Y</b>
57	568614.62	278926.78
58	568605.71	278942.22
59	568591.45	278964.20
60	568586.11	278984.40
61	568590.86	279005.78
62	568597.39	279026.57
63	568619.37	279110.91
64	568593.24	279142.98
65	568585.51	279152.49
66	568581.36	279160.21
67	568588.48	279172.09
68	568597.39	279197.04
69	568602.74	279217.23
70	568602.74	279234.46
71	568599.77	279251.68

<b>Lp.</b>	<b>X</b>	<b>Y</b>
72	568598.58	279267.12
73	568596.21	279295.63
74	568603.93	279334.24
75	568614.02	279364.53
76	568621.15	279379.98
77	568644.91	279409.67
78	568662.73	279441.75
79	568685.30	279480.36
80	568701.34	279500.55
81	568688.27	279400.17
82	568671.04	279246.33
83	568668.07	279210.10
84	568665.70	279181.59
85	568667.48	279170.31
86	568674.01	279162.59

Załącznik Nr 2 do Zarządzenia  
Regionalnego Dyrektora Ochrony Środowiska w Krakowie  
z dnia 15 marca 2018 r.

**Mapa obszaru Natura 2000**



**Identyfikacja istniejących i potencjalnych zagrożeń dla zachowania właściwego stanu  
ochrony siedlisk przyrodniczych będących przedmiotami ochrony obszaru Natura 2000**

Przedmiot ochrony obszaru Natura 2000	Zagrożenie	Opis zagrożenia
	<b>Zagrożenia istniejące</b>	
<b>6210 Murawy kserotermiczne</b> <i>Festuco-Brometea</i>	<b>A03.03</b> Zaniechanie/brak koszenia	Zaniechanie/brak koszenia oraz zarzucenie pasterstwa, brak wypasu, prowadzi do: - wzrostu udziału krzewów i drzew w siedlisku, ograniczających rozwój gatunków tworzących murawę kserotermiczną (wybitnie światłożądnych), - gromadzenia materii organicznej w postaci wojułoku, ograniczającego naturalne odnawianie się populacji gatunków reprezentatywnych dla siedliska (w efekcie dochodzi do zaburzenia składu gatunkowego i struktury).
	<b>A04.03</b> Zarzucenie pasterstwa, brak wypasu	
	<b>E03.01</b> Pozbywanie się odpadów z gospodarstw domowych	Nielegalne pozbywanie się odpadów pochodzących z gospodarstw domowych na terenie obszaru Natura 2000 prowadzi do gromadzenia się odpadów i w efekcie dochodzi do: - eutrofizacji/chemizacji siedliska, - synantropizacji szaty roślinnej, - stwarza zagrożenie zranienia się przez zwierzęta gospodarskie wypasane na murawie.
	<b>I01</b> Obce gatunki inwazyjne	Obecność taksonów obcych geograficznie ogranicza wzrost i rozwój światłożądnych gatunków muraw. Największe zagrożenie stanowią: - nawłóć kanadyjska <i>Solidago canadensis</i> , - przymiotno białe <i>Stenactis annua</i> .
	<b>I02</b> Problematyczne gatunki rodzime	Rozprzestrzenianie rodzimych gatunków ekspansywnych (w szczególności trzcinnika piaskowego <i>Calamagrostis epigejos</i> ) utrudnia rozmnażanie i rozwój gatunków charakterystycznych dla siedliska.
	<b>K02.01</b> Zmiana składu gatunkowego (sukcesja)	Na skutek rozwoju roślinności leśnej i zaroślowej zmienia się skład gatunkowy murawy kserotermicznej, zanikają rośliny charakterystyczne dla tego siedliska. Zmienia się także skład chemiczny gleby (wzrost żyzności siedliska).
	<b>Zagrożenia potencjalne</b>	
<b>B01.01.</b> Zalesianie terenów otwartych	Właściciele nieruchomości położonych w obszarze mogą dążyć do zalesiania powierzchni murawy. Zalesienie części gruntów położonych w obszarze Natura 2000 i przylegających do jego granic umożliwiają zapisy Uchwały Nr XXXII/168/2005 Rady Gminy w Charsznicy z dnia 10.11.2005 r. w sprawie miejscowego planu zagospodarowania przestrzennego dla obszaru Gminy Charsznica	

	(Dz. Urz. Woj. Małop. z 2006 r, Nr 45, poz. 256).
<b>G05.07</b> Niewłaściwie realizowane działania ochronne lub ich brak	Brak działań ochronnych lub wykonywanie działań w niewłaściwy sposób (nieodpowiednie terminy koszenia, brak zbioru skoszonej runi, nieproporcjonalnie dobrana obsada zwierząt) mogą prowadzić do: <ul style="list-style-type: none"><li>- obniżenia bioróżnorodności murawy,</li><li>- eutrofizacji siedliska,</li><li>- mechanicznego niszczenia szaty roślinnej.</li></ul>

### Cele działań ochronnych

Lp.	Przedmiot ochrony obszaru Natura 2000	Cele działań ochronnych
1.	<b>6210 Murawy kserotermiczne</b> <i>Festuco-Brometea</i>  Stanowiska: 6210_1, 6210_2, 6210_3, 6210_4, 6210_5 wskazane w załączniku nr 6	Utrzymanie stanu ochrony siedliska przyrodniczego na obecnym poziomie (U1) i zapobieganie jego pogorszeniu

**Wyjaśnienia:**

**U1** (stan niezadowolający) – symbol oceny parametrów stanu ochrony siedliska przyrodniczego lub gatunku zgodnie z Rozporządzeniem Ministra Środowiska z 17 lutego 2010 r. w sprawie sporządzania projektu planu zadań ochronnych dla obszaru Natura 2000 (Dz. U. z 2010 r. Nr 34, poz. 186, z późn. zm.).

**Działania ochronne i działania monitoringowe ze wskazaniem podmiotów odpowiedzialnych za ich wykonanie i obszarów ich wdrażania**

Przedmiot ochrony	Nr działania	Działania ochronne	Obszar wdrażania	Podmiot odpowiedzialny za wykonanie
<i>Działania związane z ochroną czynną siedlisk przyrodniczych</i>				
6210 Murawy kserotermiczne <i>Festuco-Brometea</i>	A1	<p><b>Karczowanie i wycinka części drzew i krzewów</b></p> <p>Działanie należy prowadzić do osiągnięcia docelowego pokrycia powierzchni murawy przez drzewa i krzewy na poziomie 5-10%.</p> <p>Gatunki, które mogą pozostać na murawie: jałowiec pospolity <i>Juniperus communis</i>, głóg jednoszyjkowy <i>Crataegus monogyna</i>, ligustr pospolity <i>Ligustrum vulgare</i>, róże <i>Rosa</i> spp., karłowate formy dębu szypułkowego <i>Quercus robur</i>, sosny pospolitej <i>Pinus sylvestris</i>.</p> <p>Na murawie należy pozostawić:</p> <ul style="list-style-type: none"><li>- starsze okazy krzewów wyżej wymienionych gatunków w formie grup biocenotycznych,</li><li>- w celu wykształcenia się strefy ekotonowej wszystkie okazy wyżej wymienionych gatunków występujące na granicy z polami uprawnymi oraz okazy gatunków rodzimych rosnące wzdłuż drogi u podnóża skarpy.</li></ul> <p>Wyciętą i wykarczowaną biomasę należy usunąć z powierzchni siedliska.</p> <p>Miejsca po wykonanym zabiegu należy zagrabić, a biomasę usunąć z powierzchni siedliska.</p> <p>Do wykonywania powyższych prac nie należy używać pojazdów mechanicznych. Dopuszcza się użycie pojazdów mechanicznych o masie całkowitej nieprzekraczającej 3,5 tony jedynie na fragmentach nie narażonych na erozję (poza spadzistymi i stromymi stokami i poza miejscami podmokłymi).</p> <p>Prace należy wykonywać przez cały okres obowiązywania planu zadań ochronnych w zależności od potrzeb.</p>	Wszystkie stanowiska wskazane na mapie w załączniku nr 6 oraz powierzchnie działek o nr: 414, 452, 454 i 456	Sprawujący nadzór nad obszarem Natura 2000 w porozumieniu z właścicielami/ zarządcami gruntów



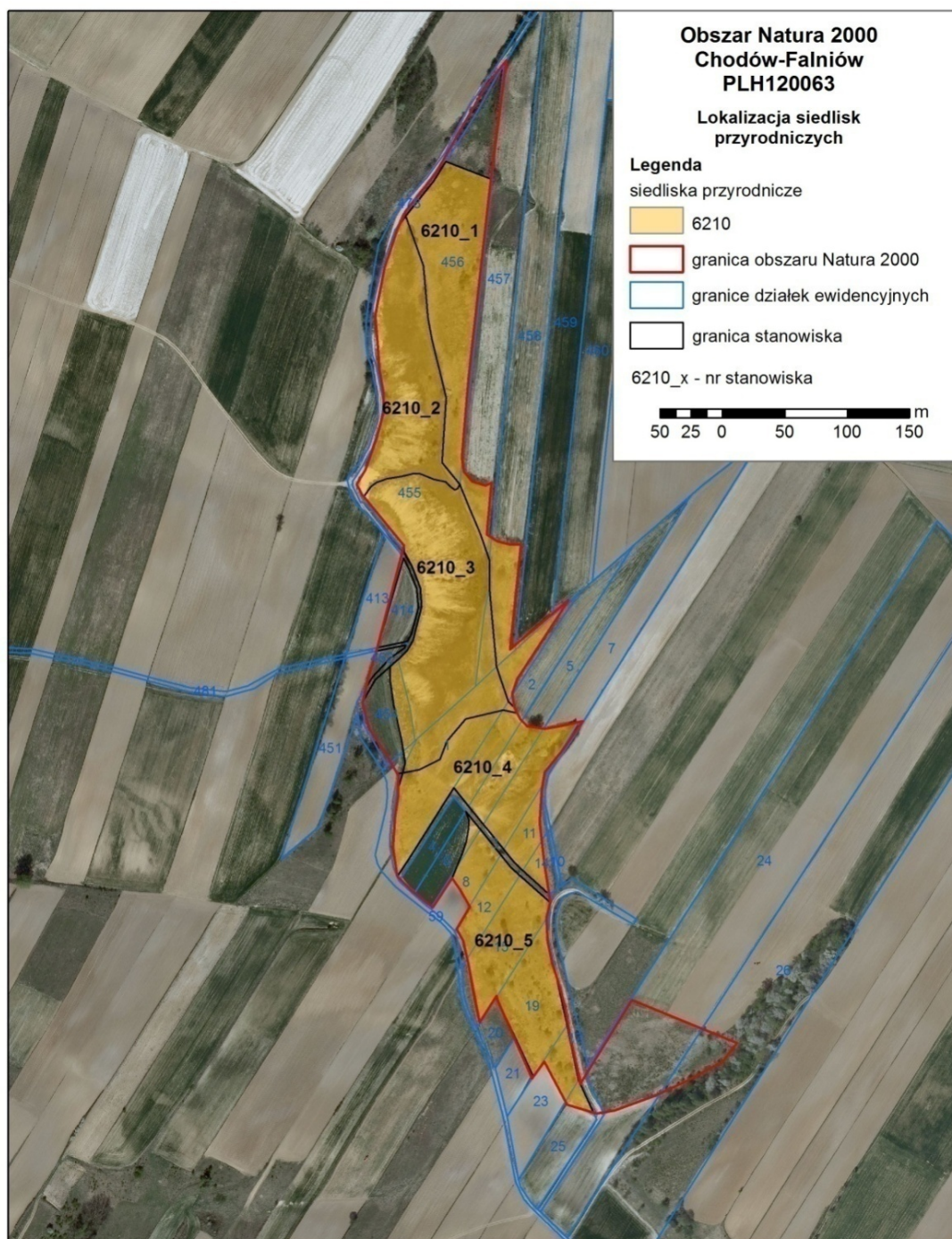
<b>6210</b> Murawy kserotermiczne <i>Festuco-Brometea</i>	<b>A2</b>	<b>Edukacja w zakresie wartości przyrodniczych obszaru Natura 2000</b> Działania edukacyjne skierowane do społeczności informujące o wartościach przyrodniczych obszaru Natura 2000, o potrzebie i sposobach ochrony tych wartości. Warsztaty informacyjne poszerzające świadomość społeczeństwa w zakresie programów rolno - środowiskowo - klimatycznych.  Działanie należy wykonywać w okresie obowiązywania planu zadań ochronnych w zależności od potrzeb.	Obszar Natura 2000	Sprawujący nadzór nad obszarem Natura 2000
<i>Działania związane z utrzymaniem lub modyfikacją metod gospodarowania</i>				
<b>6210</b> Murawy kserotermiczne <i>Festuco-Brometea</i>	<b>B1</b>	<u>Działanie obligatoryjne</u> <b>Ekstensywne użytkowanie pastwiskowe, kośne, lub kośno-pastwiskowe</b> Działanie należy wykonywać przez cały okres obowiązywania planu zadań ochronnych.	Wszystkie stanowiska wskazane na mapie w załączniku nr 6	Właściciele lub posiadacze gruntów
<b>6210</b> Murawy kserotermiczne <i>Festuco-Brometea</i>	<b>B2</b>	Działanie fakultatywne <b>Prowadzenie gospodarki pastwiskowej</b> według zasad: - wypas zwierząt gospodarskich przy obsadzie do 0,6 DJP/ha i obciążeniu do 5 DJP/ha w okresie maj – październik, - selektywne wykaszanie, zbiór i usuwanie niedojadów tj. rodzimych gatunków ekspansywnych gatunków inwazyjnych oraz nalotów drzew i krzewów. Płaty z dominacją rodzimych gatunków ekspansywnych (np. trzcinnik piaskowy) i gatunków inwazyjnych (np. nawłóć kanadyjska, przymiotno białe) powinny być koszone w dwóch terminach: pierwsze koszenie należy wykonać przed wydaniem nasion, tj. w okresie od 15 do 30 czerwca, drugie koszenie po 15 lipca. Naloty drzew i krzewów powinny być wrywane lub karczowane w trakcie prowadzenia wypasu.  Działanie należy wykonywać corocznie przez cały okres obowiązywania planu zadań ochronnych.	Wszystkie stanowiska wskazane na mapie w załączniku nr 6	Właściciele lub posiadacze gruntów na podstawie porozumienia ze sprawującym nadzór nad obszarem Natura 2000 albo na podstawie zobowiązania podjętego w związku z korzystaniem ze środków unijnych lub sprawujący nadzór nad obszarem Natura 2000 na podstawie porozumienia z właścicielem lub posiadaczem gruntów

<p><b>6210</b> Murawy kserotermiczne <i>Festuco-Brometea</i></p>	<p><b>B3</b></p>	<p><u>Działanie fakultatywne</u> <b>Użytkowanie kośne</b> W przypadku braku wypasu należy prowadzić ekstensywne użytkowanie kośne według zasad: - zabieg należy wykonywać w terminie po 15 lipca, - koszenie od środka powierzchni na zewnątrz, - pozostawianie rocznie 15-20 % powierzchni niekoszonej (co roku inny fragment murawy), - płaty z dominacją rodzimych gatunków ekspansywnych (np. trzcinnik piaskowy) i gatunków inwazyjnych (np. nawłóć kanadyjska, przymiotno białe) powinny być koszone w dwóch terminach: pierwsze koszenie należy wykonać przed wydaniem nasion, tj. w okresie od 15 do 30 czerwca, drugie koszenie po 15 lipca, - skoszoną ruń należy zebrać w terminie od 1 do 2 tygodni od terminu wykonania zabiegu i usunąć z powierzchni siedliska.</p> <p>Działanie należy wykonywać corocznie przez cały okres obowiązywania planu zadań ochronnych.</p>	<p>Wszystkie stanowiska wskazane na mapie w załączniku nr 6</p>	<p>Właściciele lub posiadacze gruntów na podstawie porozumienia ze sprawującym nadzór nad obszarem Natura 2000 albo na podstawie zobowiązania podjętego w związku z korzystaniem ze środków unijnych lub sprawujący nadzór nad obszarem Natura 2000 na podstawie porozumienia z właścicielem lub posiadaczem gruntów</p>
<p><b>6210</b> Murawy kserotermiczne <i>Festuco-Brometea</i></p>	<p><b>B4</b></p>	<p><u>Działanie fakultatywne</u> <b>Użytkowanie kośne poza płatami siedliska</b> Ekstensywne użytkowanie kośne według zasad: - zabieg należy wykonywać w terminie określonym przez eksperta przyrodniczego, - ruń należy zebrać w terminie do 2 tygodni od terminu wykonania zabiegu, - skoszoną biomasę usunąć z powierzchni działki.</p> <p>W przypadku występowania płatów z dominacją rodzimych gatunków ekspansywnych i gatunków inwazyjnych działanie powinno być wykonywane w dwóch terminach: pierwsze koszenie należy wykonać przed wydaniem nasion, tj. w okresie od 15 do 30 czerwca, drugie koszenie po 15 lipca. Ruń z rodzimymi gatunkami ekspansywnymi i gatunkami inwazyjnymi należy zebrać i usunąć bezpośrednio po wykonaniu zabiegu.</p> <p>Działanie należy wykonywać corocznie przez cały okres obowiązywania planu.</p>	<p>Tereny w granicach obszaru Natura 2000 położone poza stanowiskami siedliska wskazanymi w załączniku nr 6</p>	<p>Właściciele lub posiadacze gruntów na podstawie porozumienia ze sprawującym nadzór nad obszarem Natura 2000 albo na podstawie zobowiązania podjętego w związku z korzystaniem ze środków unijnych lub sprawujący nadzór nad obszarem Natura 2000 na podstawie porozumienia z właścicielem</p>

				lub posiadaczem gruntów
<i>Działania dotyczące monitoringu stanu przedmiotów ochrony oraz realizacji celów działań ochronnych</i>				
6210 Murawy kserotermiczne <i>Festuco-Brometea</i>	C1	<b>Monitoring realizacji celów działań ochronnych</b> Kontrola poprawności wykonywania działań ochronnych. Kontrolę należy prowadzić w trakcie wykonywania działań ochronnych lub bezpośrednio po ich zakończeniu.	Wszystkie stanowiska wskazane na mapie w załączniku nr 6 oraz tereny w granicach obszaru Natura 2000 położone poza wyżej wymienionymi stanowiskami	Sprawujący nadzór nad obszarem Natura 2000
6210 Murawy kserotermiczne <i>Festuco-Brometea</i>	C2	<b>Monitoring stanu ochrony siedliska 6210</b> Prowadzenie monitoringu stanu ochrony siedliska zgodnie z metodyką Państwowego Monitoringu Środowiska Głównego Inspektoratu Ochrony Środowiska. Monitoring należy wykonać co 5 lat.	3 stanowiska monitoringowe opisane poprzez współrzędne punktu początkowego, pośredniego i końcowego w układzie PL-1992: Transekty do monitorowania stanowisk: 6210_1, 6210_2, 6210_3, 6210_4, 6210_5; <u>Transekt 1</u> 568657; 279187 568662; 279291 568695; 279067 <u>Transekt 2</u> 568626; 279336 568631; 279276 568623; 279206 <u>Transekt 3</u>	Sprawujący nadzór nad obszarem Natura 2000

			568701; 278779 568734; 278768 568743; 278719	
--	--	--	--	--

**Lokalizacja obszarów wdrażania działań ochronnych w obszarze Natura**



**Wskazania do zmian w obowiązującym miejscowym planie zagospodarowania  
przestrzennego Gminy Charsznica, dotyczące eliminacji lub ograniczenia zagrożeń  
wewnętrznych lub zewnętrznych, niezbędne dla utrzymania lub odtworzenia właściwego  
stanu ochrony siedlisk przyrodniczych, dla których ochrony wyznaczono obszar Natura  
2000**

Lp.	Nazwa dokumentu	Wskazanie do zmiany
1.	Uchwała Nr XXXII/168/2005 Rady Gminy w Charsznicy z dnia 10.11.2005 r. w sprawie miejscowego planu zagospodarowania przestrzennego dla obszaru Gminy Charsznica (Dz. Urz. Woj. Małop. z 2006, Nr 45, poz. 256)	Dla terenów oznaczonych symbolami ZL 1 i R położonych w granicach obszaru Natura 2000 oraz w strefie 30 m od jego granic należy usunąć zapis dopuszczający zalesianie gruntów

## UZASADNIENIE

Obszar mający znaczenie dla Wspólnoty Chodów-Falniów PLH120063, został wyznaczony w związku z zobowiązaniem Państwa Polskiego wynikającym z dyrektywy Rady 92/43/EWG z dnia 21 maja 1992 r. w sprawie ochrony siedlisk przyrodniczych oraz dzikiej fauny i flory (Dz. U. UE L206 z 22.7.1992, str. 7-50, z późn. zm.), na podstawie decyzji Komisji Europejskiej z dnia 10 stycznia 2011 r. w sprawie przyjęcia na mocy dyrektywy Rady 92/43/EWG czwartego zaktualizowanego wykazu terenów mających znaczenie dla Wspólnoty składających się na kontynentalny region biogeograficzny (Dz. U. UE L 33 z 8.2.2011, str. 146-411). Powyższa decyzja została zastąpiona Decyzją wykonawczą Komisji (UE) 2015/2369 z dnia 26 listopada 2015 r. w sprawie przyjęcia dziewiątego zaktualizowanego wykazu terenów mających znaczenie dla Wspólnoty składających się na kontynentalny region biogeograficzny (notyfikowana jako dokument nr C(2015) 8191).

Na podstawie art. 131 ust. 1 ustawy z dnia 3 października 2008 r. o udostępnianiu informacji o środowisku i jego ochronie, udziale społeczeństwa w ochronie środowiska oraz o ocenach oddziaływania na środowisko (Dz. U. z 2017 r. poz. 1405, z późn. zm.) do zadań regionalnego dyrektora ochrony środowiska należy w szczególności ochrona i zarządzanie obszarami Natura 2000 na zasadach i w zakresie określonym ustawą z dnia 16 kwietnia 2004 r. o ochronie przyrody (Dz. U. z 2018 r. poz. 142), dalej zwaną ustawą o ochronie przyrody.

Zgodnie z dyspozycją przepisu art. 28 ust. 1 ustawy o ochronie przyrody, dla obszaru Natura 2000 sprawujący nadzór nad obszarem sporządza projekt planu zadań ochronnych na okres 10 lat; pierwszy projekt sporządza się w terminie 6 lat od dnia zatwierdzenia obszaru przez Komisję Europejską jako obszaru mającego znaczenie dla Wspólnoty. Na podstawie art. 28 ust. 5 ustawy o ochronie przyrody, regionalny dyrektor ochrony środowiska ustanawia, w drodze aktu prawa miejscowego w formie zarządzenia, plan zadań ochronnych dla obszaru Natura 2000, kierując się koniecznością utrzymania i przywracania do właściwego stanu ochrony siedlisk przyrodniczych oraz gatunków roślin i zwierząt, dla których ochrony wyznaczono obszar Natura 2000.

Szczegółowy tryb sporządzania projektu planu zadań ochronnych oraz zakres prac koniecznych do wykonania na potrzeby przygotowania projektu planu, określa rozporządzenie Ministra Środowiska z dnia 17 lutego 2010 r. w sprawie sporządzania projektu planu zadań ochronnych dla obszaru Natura 2000 (Dz. U. z 2010 r. Nr 34, poz. 186, z późn. zm.).

Zgodnie z art. 28 ust. 10 ustawy o ochronie przyrody, projekt planu zadań ochronnych dla obszaru Natura 2000 powinien zawierać:

- 1) opis granic obszaru i mapę obszaru Natura 2000;
- 2) identyfikację istniejących i potencjalnych zagrożeń dla zachowania właściwego stanu ochrony siedlisk przyrodniczych oraz gatunków roślin i zwierząt i ich siedlisk będących przedmiotami ochrony;
- 3) cele działań ochronnych;
- 4) określenie działań ochronnych ze wskazaniem podmiotów odpowiedzialnych za ich wykonanie i obszarów ich wdrażania, w tym w szczególności działań dotyczących:
  - a) ochrony czynnej siedlisk przyrodniczych, gatunków roślin i zwierząt oraz ich siedlisk,
  - b) monitoringu stanu przedmiotów ochrony oraz monitoringu realizacji celów, o których mowa w pkt. 3,

c) uzupełnienia stanu wiedzy o przedmiotach ochrony i uwarunkowaniach ich ochrony;

5) wskazania do zmian w istniejących studiach uwarunkowań i kierunków zagospodarowania przestrzennego gmin, miejscowych planach zagospodarowania przestrzennego, planach zagospodarowania przestrzennego województw oraz planach zagospodarowania przestrzennego morskich wód wewnętrznych, morza terytorialnego i wyłącznej strefy ekonomicznej dotyczące eliminacji lub ograniczenia zagrożeń wewnętrznych lub zewnętrznych, jeżeli są niezbędne dla utrzymania lub odtworzenia właściwego stanu ochrony siedlisk przyrodniczych oraz gatunków roślin i zwierząt, dla których ochrony wyznaczono obszar Natura 2000;

6) wskazanie terminu sporządzenia, w razie potrzeby, planu ochrony dla części lub całości obszaru.

Organ sporządzający projekt planu zadań ochronnych, zgodnie z przepisem art. 28 ust. 3 ustawy *o ochronie przyrody*, ma obowiązek zapewnienia możliwości zainteresowanym osobom i podmiotom prowadzącym działalność w obrębie siedlisk przyrodniczych i siedlisk gatunków, dla których ochrony wyznaczono obszar Natura 2000, udział w pracach związanych ze sporządzaniem projektu tego dokumentu, a także, zgodnie z regulacją przepisu art. 28 ust. 4 ww. ustawy, obligatoryjnie zapewnia możliwość udziału społeczeństwa, na zasadach i w trybie określonym przepisami ustawy z dnia 3 października 2008 r. o udostępnianiu informacji o środowisku i jego ochronie, udziale społeczeństwa w ochronie środowiska oraz o ocenach oddziaływania na środowisko, w postępowaniu, którego przedmiotem jest sporządzenie projektu dokumentu.

Na podstawie art. 27a ust. 2 ustawy o ochronie przyrody organem sprawującym nadzór nad obszarem Natura 2000 Chodów-Falniów PLH120063 jest Regionalny Dyrektor Ochrony Środowiska w Krakowie.

Plan zadań ochronnych dla obszaru Natura 2000 Chodów-Falniów PLH120063 został sporządzony z uwzględnieniem wymagań określonych w art. 28 ust. 10 ustawy *o ochronie przyrody* oraz zgodnie z zapisami rozporządzenia Ministra Środowiska w sprawie sporządzania projektu planu zadań ochronnych dla obszaru Natura 2000.

Proces przygotowywania PZO obejmował następujące działania:

1. Sporządzono opis granic obszaru Natura 2000 Chodów-Falniów PLH120063 w formie wektorowej warstwy informacyjnej, na podstawie wyznaczonych punktów węzłowych, dla których podano współrzędne w układzie współrzędnych płaskich prostokątnych PL-1992, zgodnie z wymogami rozporządzenia Rady Ministrów z dnia 15 października 2012 r. w sprawie państwowego systemu odniesień przestrzennych (Dz. U. z 2012 r. poz. 1247).

2. Na podstawie dokonania czynności weryfikujących stwierdzono, że w przedmiotowym postępowaniu legislacyjnym nie zachodzi przesłanka do wyłączenia z planowania obszaru Natura 2000 lub jego części, o której mowa w art. 28 ust. 11 ustawy *o ochronie przyrody*.

3. Ustalono przedmioty ochrony obszaru Natura 2000 Chodów-Falniów PLH120063. Przeanalizowano dane o obszarze przekazane do Komisji Europejskiej w formie Standardowego Formularza Danych (SDF), a także dokonano szczegółowej analizy dostępnych danych naukowych oraz wyników badań terenowych wykonanych w ramach prac związanych ze sporządzeniem projektu planu zadań ochronnych.

Zgodnie z uaktualnionym Standardowym Formularzem Danych obszaru Natura 2000 Chodów-Falniów PLH120063, przedmiotami jego ochrony jest siedlisko przyrodnicze 6210 Murawy kserotermiczne (*Festuco-Brometea*).

4. Dokonano oceny stanu ochrony siedliska przyrodniczego 6210 Murawy



kserotermiczne (*Festuco-Brometea*) na podstawie parametrów określonych rozporządzeniem Ministra Środowiska z dnia 17 lutego 2010 r. w sprawie sporządzania projektu planu zadań ochronnych dla obszaru Natura 2000, o którym mowa w art. 112 ust. 2 ustawy o ochronie przyrody oraz raportów i notyfikacji, o których mowa w art. 38 tej ustawy.

Stan ochrony tego siedliska oceniony został jako stan zachowania U1 (niezadowalający).

5. Ustalono i przeanalizowano istniejące i potencjalne zagrożenia dla utrzymania lub osiągnięcia właściwego stanu ochrony przedmiotu ochrony obszaru Natura 2000 Chodów-Falniów PLH120063. Uwzględniono przy tym prawdopodobne kierunki zmian uwarunkowań przyrodniczych, społecznych i gospodarczych oraz ich możliwy wpływ na parametry i wskaźniki oceny stanu ochrony przedmiotów ochrony obszaru Natura 2000.

Na podstawie przeprowadzonej analizy uznano, że do najistotniejszych istniejących zagrożeń obszaru należy zaliczyć: zaniechanie/brak koszenia; zarzucenie pasterstwa, brak wypasu; obce gatunki inwazyjne; zmianę składu gatunkowego w drodze sukcesji naturalnej.

Inne zagrożenia to: problematyczne gatunki rodzime i pozbywanie się odpadów z gospodarstw domowych.

Potencjalne zagrożenia to:

- możliwość zalesienia części gruntów położonych w obszarze Natura 2000 Chodów-Falniów PLH120063 i przylegających do jego granic na podstawie zapisów obowiązującego miejscowego planu zagospodarowania przestrzennego Gminy Charsznica ustalonych dla terenów oznaczonych symbolami: ZL1 i R,

- niewłaściwie realizowane działania ochronne lub ich brak.

6. Ustalono cele działań ochronnych do osiągnięcia w okresie obowiązywania planu zadań ochronnych w sposób umożliwiający ich monitoring i weryfikację oraz postęp w realizacji.

Celem tych działań w odniesieniu do wszystkich wyróżnionych stanowisk siedliska będącego przedmiotem ochrony obszaru Natura 2000 jest utrzymanie stanu ochrony na obecnym poziomie (U1) i zapobiegnięcie jego pogorszeniu.

7. Zaplanowano działania ochronne, zapewniające skuteczne i efektywne osiągnięcie celów działań ochronnych. Na siedlisku 6210 Murawy kserotermiczne (*Festuco-Brometea*) zaplanowano usunięcie drzew i krzewów do osiągnięcia pokrycia ok. 5-10% z pozostawieniem kęp krzewów i lokalnego zróżnicowania zwarcia. Zaplanowano również prowadzenie ekstensywnej gospodarki pastwiskowej, kośnej lub kośno-pastwiskowej. W pierwszej kolejności zalecono prowadzenie wypasu zwierząt gospodarskich. Jeśli wypas nie będzie możliwy, należy prowadzić koszenie powierzchni siedlisk, ze szczególnym uwzględnieniem usuwania gatunków inwazyjnych.

Dla działań z zakresu ochrony czynnej, podmiotem odpowiedzialnym za ich wykonanie jest sprawujący nadzór nad obszarem Natura 2000 (Regionalny Dyrektor Ochrony Środowiska w Krakowie) w porozumieniu z właścicielami lub zarządcami gruntów. Porozumienia (w formie zgód właścicieli na wykonanie zabiegów) będą zawierane w momencie pozyskania środków finansowych przez Regionalną Dyрекcję Ochrony Środowiska.

Przewidziano kontynuację działań edukacyjnych, których celem jest propagowanie wartości przyrodniczych obszaru Natura 2000 oraz ograniczenie negatywnych oddziaływań na przedmiot ochrony obszaru Natura 2000.

8. Zaplanowano monitoring stanu ochrony przedmiotu ochrony obszaru 2000 oraz monitoring realizacji celów działań ochronnych. Monitoring stanu ochrony

będzie realizowany co 5 lat, zgodnie z obowiązującymi standardami metodycznymi monitoringu siedlisk przyrodniczych, zalecanymi przez Główny Inspektorat Ochrony Środowiska. Monitoring realizacji celów ochrony będzie prowadzony w trakcie wykonywania działań ochronnych lub bezpośrednio po ich zakończeniu.

9. Plan zadań ochrony obszaru nie zawiera wskazań do zmian w Planie Zagospodarowania Przestrzennego Województwa Małopolskiego Uchwała nr XV/174/03 *Sejmiku Województwa Małopolskiego z dnia 22 grudnia 2003 r.*, dotyczących eliminacji lub ograniczenia zagrożeń wewnętrznych lub zewnętrznych, niezbędnych dla utrzymania lub odtworzenia właściwego stanu ochrony siedlisk przyrodniczych i gatunków, dla których ochrony wyznaczono obszar Natura 2000, ponieważ aktualnie obowiązujący dokument planistyczny we właściwy sposób zabezpiecza przedmioty ochrony obszaru Natura 2000.

Miejscowy plan zagospodarowania przestrzennego Gminy Charsznica wprowadzony Uchwałą Nr XXXII/168/2005 Rady Gminy w Charsznicy z dnia 10.11.2005 r. (Dz. Urz. Woj. Małop. 2006, Nr 45, poz. 256) wymaga wprowadzenia zmiany ograniczającej możliwość zalesiania części gruntów położonych w granicach obszaru Natura 2000 i części gruntów przylegających do jego granic.

10. Nie stwierdzono potrzeby sporządzenia planu ochrony dla całości lub części obszaru Natura 2000, ponieważ plan zadań ochronnych jest wystarczającym narzędziem do zapewnienia ochrony przedmiotom ochrony w obszarze Natura 2000 Chodów-Falniów PLH120063.

11. Przeanalizowano przebieg granic obszaru Natura 2000 i nie stwierdzono potrzeby ich zmiany.

Realizując postanowienia art. 28 ust. 3 ustawy o *ochronie przyrody*, Regionalny Dyrektor Ochrony Środowiska w Krakowie umożliwił zainteresowanym osobom i podmiotom prowadzącym działalność w obrębie siedlisk przyrodniczych, dla których ochrony wyznaczono obszar Natura 2000 Chodów-Falniów PLH120063, udział w pracach związanych ze sporządzaniem tego projektu.

W pierwszym etapie prac nad planem zadań ochronnych dokonano identyfikacji podmiotów potencjalnie zainteresowanych opracowaniem planu, w tym: podmioty związane z ochroną obszaru oraz z jego gospodarczym wykorzystaniem, lokalne samorządy, organizacje pozarządowe.

Następnie Regionalny Dyrektor Ochrony Środowiska w Krakowie, wykonując dyspozycję określoną przepisem art. 28 ust. 4 ustawy o *ochronie przyrody* oraz § 2 pkt 3 rozporządzenia Ministra Środowiska z dnia 17 lutego 2010 r. w *sprawie sporządzenia projektu planu zadań ochronnych dla obszaru Natura 2000*, a także art. 39 ustawy z dnia 3 października 2008 r. o *udostępnianiu informacji o środowisku i jego ochronie, udziale społeczeństwa w ochronie środowiska oraz o ocenach oddziaływania na środowisko*, obwieszczeniem z dnia 24 lipca 2014 r., znak: OP-LF.082.44.2014.MSz, podał do publicznej wiadomości informację o przystąpieniu do sporządzenia projektu planu zadań ochronnych dla obszaru Chodów-Falniów PLH120063 poprzez:

- wywieszenie na tablicy ogłoszeń Regionalnej Dyrekcji Ochrony Środowiska w Krakowie w dniach 24.07.2014 – 4.09.2014 r.

- opublikowanie na stronie Biuletynu Informacji Publicznej (BIP) Regionalnej Dyrekcji Ochrony Środowiska w Krakowie;

- wywieszenie na tablicach ogłoszeń:

  - Urząd Gminy i Miasta Miechów: 05.08. – 27.08.2014;

  - Urząd Gminy w Słaboszowie: 04.08. – 19.08.2014;

  - Urząd Gminy w Książu Wielkim: 05.08. – 04.09.2014;

Urząd Gminy Charsznica: 08.08. – 04.09.2014;

- opublikowanie ogłoszenia w prasie o odpowiednim do rodzaju dokumentu zasięgu (Gazeta Wyborcza w dniu 24.07.2014 r. oraz Wieści Miechowskie 24.07.2014 r.).

W dniu 13.05.2015 r. odbyło się pierwsze spotkanie z osobami zainteresowanymi opracowywaniem planu, które miało na celu przekazanie informacji o przedmiotach ochrony w obszarze Natura 2000, przedstawienie harmonogramu prac na lata 2015-2016 oraz utworzenie Zespołu Lokalnej Współpracy.

Zaproszeni przedstawiciele organów, instytucji oraz podmiotów zainteresowanych ochroną obszaru, stworzyli Zespół Lokalnej Współpracy tj. grupę roboczą pracującą nad projektem planu. W skład Zespołu Lokalnej Współpracy obszaru Natura 2000 Chodów-Falniów PLH120063 weszli:

- Przedstawiciele gminy Miechów;
- Przedstawiciel Powiatowego Zespołu Doradztwa Rolniczego w Miechowie;
- Przedstawiciel Agencji Restrukturyzacji i Modernizacji Rolnictwa. Biuro Powiatowe Miechów;
- Przedstawiciel Zarządu Zespołu Parków Krajobrazowych woj. Małopolskiego;
- Przedstawiciele lokalnej społeczności, w tym właściciele gruntów w obszarze Natura 2000;
- Przedstawiciele Instytutu Ochrony Środowiska – PIB (wykonawca dokumentacji planu zadań ochronnych);
- Eksperti ds. inwentaryzacji przyrodniczych;
- Ekspert ds. konsultacji społecznych;
- Przedstawiciele Regionalnej Dyrekcji ochrony Środowiska w Krakowie.

Drugie spotkanie informacyjno-konsultacyjne odbyło się w dniu 28.10.2016 r. w Pstroszycach. Podczas spotkania zaprezentowano prace nad projektem PZO oraz omówiono i przedyskutowano ich cele i zakres.

Celem spotkań dyskusyjnych było wypracowanie przez ich uczestników wspólnej wizji ochrony obszaru Natura 2000, uwzględniającej zarówno obowiązek ochrony przedmiotów ochrony przy wykorzystaniu wiedzy naukowej, jak również potrzeb i aspiracji osób oraz podmiotów korzystających z obszaru. Wnoszone na bieżąco w trakcie prac Zespołu Lokalnej Współpracy uwagi i wnioski członków grupy miały realny wpływ na ostateczną treść przyjętego projektu dokumentu.

Regionalny Dyrektor Ochrony Środowiska w Krakowie, wykonując dyspozycję określoną przepisem art. 28 ust. 4 ustawy z dnia 16 kwietnia 2004 r. o ochronie przyrody oraz § 2 pkt 3 rozporządzenia Ministra Środowiska z dnia 17 lutego 2010 r. w sprawie sporządzenia projektu planu zadań ochronnych dla obszaru Natura 2000 (Dz. U. z 2010 r. Nr 34, poz. 186; z późn. zm.), a także art. 39 ustawy z dnia 3 października 2008 r. o udostępnianiu informacji o środowisku i jego ochronie, udziale społeczeństwa w ochronie środowiska oraz o ocenach oddziaływania na środowisko (Dz. U. z 2016 r., poz. 353, z późn. zm.), obwieszczeniem z dnia 24 listopada 2016 r. (znak: *LF.082.1.72.2016*) poinformował o możliwości zapoznania się oraz składania uwag i wniosków do projektu zarządzenia w sprawie ustanowienia planu zadań ochronnych dla obszaru Natura 2000 Chodów-Falniów PLH120063. Obwieszczenie zostało podane do publicznej wiadomości poprzez:

- wywieszenie na stronie internetowej i tablicy ogłoszeń Regionalnej Dyrekcji Ochrony Środowiska w Krakowie w terminie 24.11- 15.12.2016,
- opublikowanie w prasie o zasięgu regionalnym – w Gazecie Krakowskiej – w dniu 24.11.2016 r.

Projekt zarządzenia i dokumentacja do planu zadań ochronnych zostały poddane 21-dniowej konsultacji, podczas której zgłoszono poniższe uwagi:

Podmiot zgłaszający Data	Uwaga lub wniosek	Sposób rozpatrzenia
Bartłomiej Wyżga 6.12.2016	Zdublowany fragment „pozostawienie starszych okazów drzew i krzewów”	<b>Uwzględniono</b> Powtórzenie usunięto.
Jan Bodziarczyk 10.12.2016	Dotyczy opisu zagrożeń A03.03 i A04.03: „wzrost frekwencji nie jest zagrożeniem, zagrożenie stanowi wzrost pokrycia”	<b>Uwzględniono</b> Zapis zmieniono.
	Dotyczy opisu zagrożeń A03.03 i A04.03: „jak wojłok może ograniczać rozsiewanie”	<b>Częściowo uwzględniono</b> Pod pojęciem rozsiewanie rozumiany jest proces dyspersji (rozprzestrzenia, przemieszczania, migracji) diaspor. Wojłok ogranicza dostęp do gleby, hamuje (często uniemożliwia) migrację diaspor do gleby. Zapis zmodyfikowano w następujący sposób: „Wojłok ogranicza naturalne odnawianie się populacji gatunków reprezentatywnych dla siedliska”
	Dotyczy opisu zagrożeń A03.03 i A04.03: zmienić zapis „gatunki wskaźnikowe” na „gatunki typowe”	<b>Nie uwzględniono.</b> Termin „gatunki wskaźnikowe” został użyty w celu uniknięcia powtórzeń, odnosi się do gatunków charakterystycznych i wyróżniających dla klasy <i>Festuco-Brometea</i> (wg klasyfikacji Matuszkiewicza) i nie stanowi błędu merytorycznego. Jako synonimy stosowano także określenia: „gatunki charakterystyczne”, „typowe”, „reprezentatywne”
	Dotyczy zagrożenia K02.01: zamienić zapis „wysokie zioła” na „byliny”	<b>Częściowo uwzględniono.</b> Termin „byliny” odnosi się wyłącznie do roślin wieloletnich. Zmiana składu gatunkowego wynika nie tylko z zarastania przez byliny, ale także przez rośliny jednoroczne. Dokonano modyfikacji zapisu na „gatunki niespecyficzne dla siedliska”
	Dotyczy „Działań związanych z ochroną czynną – Usuwania drzew i krzewów”: zamienić zapis „i lokalnego zróżnicowania zwarcia” na „o zróżnicowanym zwarcie”	<b>Uwzględniono</b> Zapis zmieniono
	Działanie „Promocja wartości przyrodniczych” nie powinno być zamieszczone w „Opisie działań związanych z ochroną czynną” należy je przenieść w inne miejsce	<b>Nie uwzględniono</b> Nazwę działania zmieniono na „Edukacja w zakresie wartości przyrodniczych”. Działania nie można przenieść do innej rubryki, ponieważ nie przewidziano odrębnej kategorii na działania związane

		z edukacją.
Paweł Wiatr 13.12.2016	W działaniach fakultatywnych siedliska 6210 Murawy kserotermiczne zapisano niezgodny procent powierzchni wykoszonej w stosunku do zapisów zawartych w rozporządzeniu dotyczącym „Działania rolno-środowiskowo-klimatyczne” objęte PROW 2014-2020, na podstawie którego rolnicy mogą korzystać z funduszy UE na tego typu siedliska.	<b>Uwzględniono</b> Plan Zadań Ochronnych jest dokumentem nadrzędnym w stosunku do „Metodyki PROW 2014-2020”. Nie wyklucza on możliwości korzystania z dopłat w ramach programu rolno-środowiskowo-klimatycznego pod warunkiem dostosowania działań do wytycznych zawartych w PZO. Ujednolicenie wielkości pozostawianych fragmentów niekoszonych (zmiana z 10-15% na 15-20%) zostało dokonane w celu ułatwienia korzystania z programów rolnośrodowiskowo-klimatycznych.
	W przypadku zapisu dotyczącego wysokości koszenia (10 cm) i oraz sposobu wykonania, sprawdzenie tego wymogu w praktyce jest nierealne. Samo ukształtowanie terenu może sprawić, że producent rolny nie będzie w stanie wykosić trawy na pożądaną wysokość.	<b>Uwzględniono</b> Zapis dotyczący wysokości koszenia usunięto.
	1)W szablonie dokumentacji na stronie 19 należy poprawić i zaktualizować dane. Pan Paweł Osikowski obecnie nie jest już pracownikiem BP ARiMR w Miechowie. Podczas udziału na tych spotkaniach pełnił funkcję kierowniczą w BP ARiMR w Miechowie.	<b>Uwzględniono.</b> Uwaga nie dotyczy treści zarządzenia. Zapis zmieniono w Dokumentacji.
Michał Węgrzyn 14.12.2016	Zmienić zapis - zarządzenie dot. obszaru Chodów-Falniów a nie Kaczmarowe Doły	<b>Uwzględniono</b> Zapis zmieniono
Jan Balcerzak 15.12.2016	Str.2. Powinno być: Opis granic obszaru Natura 2000 w formie listy współrzędnych punktów załamania granic w układzie współrzędnych płaskich prostokątnych PL- 1992	<b>Uwzględniono</b> Zapis zmieniono
	Str.3. Uwaga ogólna do wszystkich konsultowanych projektów zarządzeń pzo. W każdym projekcie stosują Państwo inną formę graficzną mapy. Proponujemy zastosować jednolitą taką jaka jest w projekcie pzo dla obszaru Tarnawka PLH120089.	<b>Nie uwzględniono</b> Uwaga ma charakter techniczny. Użyta forma graficzna jest merytorycznie poprawna – mapy zawierają wszystkie niezbędne elementy do przekazania treści.
	Str.7. Powtórzenie „pozostawienie starszych okazów drzew i krzewów”	<b>Uwzględniono</b> Powtórzenie usunięto
	2)Str. 8. Zapis wydaje się błędny - zarządzenie dot. obszaru Chodów-Falniów a nie Kaczmarowe Doły	<b>Uwzględniono</b> Zapis zmieniono
Marceli Ślusarczyk	uwzględniłbym grawitacyjne ruchy masowe jako czynnik siedliskotwórczy (murawotwórczy) – zatrzymanie procesów erozyjnych doprowadzi do	<b>Częściowo uwzględniono</b> Treść uwagi nie dotyczy zarządzenia. Erozja o słabym/umiarkowanym natężeniu jest czynnikiem siedliskotwórczym,

	<p>nieuchronnych zmian w zbiorowiskach muraw, aktualnie erozja jest wskazywana jako najważniejsze z zagrożeń (strona 38 dokumentacji), na stronie 55 wykonawca wskazuje, że na połączonych powierzchniach stan zachowania jest niezadowolający, a na stromych bardzo dobry, potwierdza to moją tezę i wprowadza niekonsekwencję w dokumentacji</p>	<p>w przeciwieństwie do obserwowanych w obszarze masowych spływów gleby ze stromych stoków. Biorąc pod uwagę zależność natężenia erozji od warunków klimatycznych (opadów deszczu), trudno jest jednoznacznie określić, czy stanowi ona zagrożenie, czy wpływa korzystnie na siedlisko.</p> <p>Z tego względu nie zamieszczono w tabeli zagrożeń w zarządzeniu.</p> <p>Erozja utrudnia, a nawet uniemożliwia sukcesję drzew i krzewów na stromych zboczach, a także ogranicza inwazję/ekspansję gatunków obcych geograficznie i ekologicznie. W ten sposób może korzystnie wpływać na stan zachowania, poprawiając ocenę wskaźników kardynalnych siedliska 6210.</p> <p>Z uwagi na brak zgody autorów erozja nie została usunięta z listy zagrożeń w Dokumentacji PZO.</p>
	<p>wskazywanie występowania wiązówki bulwkowej <i>Filipendula vulgaris</i> jako zagrożenia jest wynikiem błędnego myślenia i niezajomości tematu, jest to gatunek charakterystyczny dla <i>Festuco-Brometea</i> – str 56 dokumentacji.</p>	<p><b><u>Uwzględniono.</u></b></p> <p>Treść uwagi nie dotyczy zarządzenia. Uwagę uwzględniono w Dokumentacji PZO.</p>
	<p>do zagrożeń dodałbym nadmierną migrację materii z pól uprawnych a co za tym idzie eutrofizację muraw, rozważyłbym tam gdzie się da tworzenie stref buforowych - ekotonów, wzorem Kaliny Lisiniec czy Wałów</p>	<p><b><u>Częściowo uwzględniono</u></b></p> <p>Nie zaobserwowano bezpośredniego negatywnego wpływu materii z pól uprawnych na siedlisko 6210, stąd nie wprowadzono modyfikacji w tabeli zagrożeń. Dokonano natomiast zmian w <i>opisie działań związanych z ochroną czynną</i>: prowadzono zapis „w celu wykształcenia się strefy ekotonowej wszystkie okazy wyżej wymienionych gatunków występujące na granicy z polami uprawnymi oraz okazy gatunków rodzimych rosnące wzdłuż drogi u podnóża skarpy.”</p>
	<p>sugerowałbym umożliwienie zastosowania większej, dopuszczalnej obsady zwierząt, np. do 0,6 DJP, nie wiemy jeszcze wszystkiego o tych obszarach i może warto zostawić taką „furtkę”</p>	<p><b><u>Uwzględniono</u></b></p> <p>Zapis zmieniono w opisie <i>działania fakultatywnego</i> „Prowadzenie gospodarki pastwiskowej.”</p>
	<p>nie rozumiem zastosowanej fragmentacji siedlisk w obszarze Ch-F, np. wydzielenia 6210_2 i 6210_3 są tożsame i takie działanie jest niepotrzebną fragmentacją siedliska muraw, dotyczy to także planowanych zabiegów, obszar ten w całości</p>	<p><b><u>Nie uwzględniono</u></b></p> <p>Fragmentacji siedlisk dokonano głównie w oparciu o zróżnicowanie składu gatunkowego płatów siedliska. Jest to istotne z fitosocjologicznego punktu widzenia, ale nie determinuje zabiegów ochronnych, stąd działania ochronne są</p>

powinien być użytkowany równomiernie	identyczne dla obydwu stanowisk
wykonawca nie uwzględnił w wydzieleniach a tym samym w planowanych zabiegach obszaru na płaszczyźnie i u podnóża murawy, nie są to murawy i dla tych obszarów powinny być zaplanowane inne zabiegi – jest to istotny błąd, omówiony szczegółowo na posiedzeniu wyjazdowym Komitetu Sterującego latem br. Uważam, że bez mapy zbiorowisk roślinnych, którą powinien wykonawca przedstawić zatwierdzenie istniejącego materiału jest niestosowne.	<b>Uwzględniono</b> Działania ochronne (rodzaj, sposób, termin wykonania) zostały określone zarówno dla powierzchni murawy kserotermicznej, jak również dla działek położonych bezpośrednim sąsiedztwie, na których wykształciły się zbiorowiska nawiązujące do łąk z rzędu <i>Arrhenatheretalia</i> .
powinno się wziąć pod uwagę korektę istniejących granic do faktycznego zasięgu cennych siedlisk	<b>Nie uwzględniono</b> Dokumentacja zawiera zaktualizowane dane dotyczące przedmiotu ochrony, w tym również powierzchni zajętej przez murawy kserotermiczne.
rozważyłbym dopuszczenie kontrolowanego wypalania (pasowego), z założeniem szczegółowego zaplanowania w cyklu wieloletnim	<b>Nie uwzględniono</b> Wypalanie jest niezgodne z obowiązującym prawem w Polsce.
ze względów historycznych dopuściłbym możliwość wypasania innych zwierząt – bydła i koni	<b>Nie uwzględniono</b> Zapisy planu zadań ochronnych odnoszą się głównie do obsady zwierząt i nie wykluczają w wypasie udziału innych gatunków.
w kilku miejscach w dokumentacji dla obszaru Chodów-Falniów pojawia się nazwa Kaczmarowe Doły, to chyba błąd pisarski	<b>Uwzględniono</b> Treść uwagi nie dotyczy zarządzenia. Błąd pisarski poprawiono w Dokumentacji PZO.

W związku z otrzymaniem uwag Ministra Środowiska do zarządzeń w sprawie ustanowienia planów zadań ochronnych dla innych obszarów Natura 2000 (m.in. Krynica PLH120039 i Na Policy PLH120012) przekazanych w trybie kontroli aktów prawa miejscowego ustanowionych przez wojewodę i organy niezespółonej administracji rządowej (Dz. U. z 2009 r. nr 222, poz. 1754), poprawiono następujące zapisy w projekcie zarządzenia w sprawie ustanowienia planu zadań ochronnych dla obszaru Natura 2000 Chodów-Falniów PLH 120063:

- poprawiono brzmienie zapisu wskazującego podmiot odpowiedzialny za wykonanie działania - w przypadku wskazania w działaniach ochronnych na właściciela/zarządcę nieruchomości, z uwagi na możliwość objęcia działaniem podmiotów prywatnych, dodano zapis „na podstawie porozumienia ze sprawującym nadzór na obszarze Natura 2000”
- w zakresie monitoringu stanu ochrony siedliska 6210 – uszczegółowiono lokalizację stanowisk monitoringowych, podając współrzędne GPS dla każdego punktu w transekcie/powierzchni monitoringowej;
- uszczegółowiono zakres działania ochronnego „karczowanie i wycinka drzew i krzewów” – dopuszczono użycie pojazdów mechanicznych o masie nieprzekraczającej 3,5 tony w celu usunięcia biomasy powstałej po wycince i karczowaniu

- uzupełniono w „Uzasadnieniu” p.7 zapisy dotyczące działań ochronnych  
– zamieszczono informację o porozumieniach (zgodach na wykonanie zabiegów) zawartych pomiędzy właścicielami gruntów, a sprawującym nadzór nad obszarem Natura 2000

Projekt zarządzenia na podstawie art. 59 ust. 2 z dnia 23 stycznia 2009 r. *o wojewodzie i administracji rządowej w województwie* (Dz. U. z 2017 r. poz. 2234) został uzgodniony przez Wojewodę Małopolskiego pismem z dnia 02.02.2018 r. znak: WR-II.710.23.2017.