

PROJEKT
z dnia 24.11.2016

ZARZĄDZENIE Nr ...
REGIONALNEGO DYREKTORA OCHRONY ŚRODOWISKA w Krakowie
z dnia
w sprawie ustanowienia planu zadań ochronnych dla obszaru Natura 2000
Giebułtów PLH120051

Na podstawie art. 28 ust. 5 ustawy z dnia 16 kwietnia 2004 r. o ochronie przyrody (Dz. U. z 2015 r. poz. 1651, 1688 i 1936 oraz z 2016 r. poz. 422) zarządza się, co następuje:

§ 1.1. Ustanawia się plan zadań ochronnych dla obszaru Natura 2000 Giebułtów PLH120051, zwanego dalej: „obszarem Natura 2000”.

§ 2. Opis granic obszaru Natura 2000 określa załącznik nr 1 do zarządzenia.

§ 3. Mapę obszaru Natura 2000 stanowi załącznik nr 2 do zarządzenia.

§ 4. Identyfikację istniejących i potencjalnych zagrożeń dla zachowania właściwego stanu ochrony siedlisk przyrodniczych będących przedmiotami ochrony obszaru Natura 2000 określa załącznik nr 3 do zarządzenia.

§ 5. Cele działań ochronnych określa załącznik nr 4 do zarządzenia.

§ 6. Działania ochronne ze wskazaniem podmiotów odpowiedzialnych za ich wykonanie i obszarów ich wdrażania określa załącznik nr 5 do zarządzenia.

§ 7. Lokalizację obszarów wdrażania działań ochronnych przedstawia załącznik nr 6 do zarządzenia.

§ 8. Wskazania do zmian w miejscowych planach zagospodarowania przestrzennego, w istniejących studiach uwarunkowań i kierunków zagospodarowania przestrzennego, określa załącznik nr 7 do zarządzenia.

§ 8. Zarządzenie wchodzi w życie po upływie 14 dni od dnia ogłoszenia.

PROJEKT
z dnia 24.11.2016

Załącznik nr 1 do zarządzenia
Regionalnego Dyrektora Ochrony Środowiska w ...
z dnia ...r.

Opis granic obszaru Natura 2000

Tab. 1. Granicę obszaru Natura 2000 opisano w postaci współrzędnych geograficznych punktów jej załamania w układzie współrzędnych płaskich prostokątnych PL-1992.

Lp.	X	Y
1	582902,26	282070,60
2	582930,79	282059,25
3	582937,78	282065,07
4	582944,76	282068,85
5	582954,66	282066,82
6	582963,39	282062,16
7	582971,54	282056,34
8	582979,11	282047,02
9	582983,18	282035,38
10	582986,09	282024,90
11	582985,80	282017,33
12	582979,11	282008,02
13	582972,70	282008,31
14	582963,68	282012,97
15	582956,70	282015,88
16	582950,87	282010,35
17	582947,96	282001,32
18	582950,87	281989,10
19	582956,70	281980,08
20	582963,68	281974,25
21	582972,12	281972,51
22	582982,02	281972,51
23	582988,13	281974,84
24	582996,86	281976,00
25	583002,10	281971,34
26	583003,85	281964,94
27	583001,81	281959,12
28	582994,83	281955,33
29	582984,35	281950,97
30	582972,70	281945,44
31	582959,02	281943,11
32	582948,55	281941,65
33	582938,65	281942,82
34	582928,46	281944,86
35	582919,73	281946,02
36	582913,33	281932,05
37	582912,45	281926,52
38	582918,56	281918,08
39	582926,42	281911,96
40	582934,86	281907,60
41	582941,56	281901,78
42	582945,05	281895,66
43	582949,42	281889,55
44	582956,70	281888,39
45	582964,55	281886,64
46	582976,20	281889,84
47	582988,71	281889,84
48	583001,52	281888,39
49	583014,04	281886,64
50	583027,14	281885,18
51	583031,50	281893,04
52	583033,83	281901,48
53	583052,46	281899,16
54	583066,72	281898,28
55	583079,82	281898,28
56	583086,22	281900,61
57	583072,84	281850,55
58	583072,25	281813,00
59	583070,51	281786,22
60	583072,25	281761,48
61	583074,87	281736,44
62	583076,04	281702,68
63	583063,23	281716,36
64	583057,41	281729,46
65	583043,44	281739,36
66	583028,01	281748,38
67	583014,91	281754,20
68	583007,05	281757,40
69	583005,89	281736,74
70	582995,12	281739,65
71	582980,27	281740,52
72	582964,55	281744,89
73	582956,70	281747,21

PROJEKT
z dnia 24.11.2016

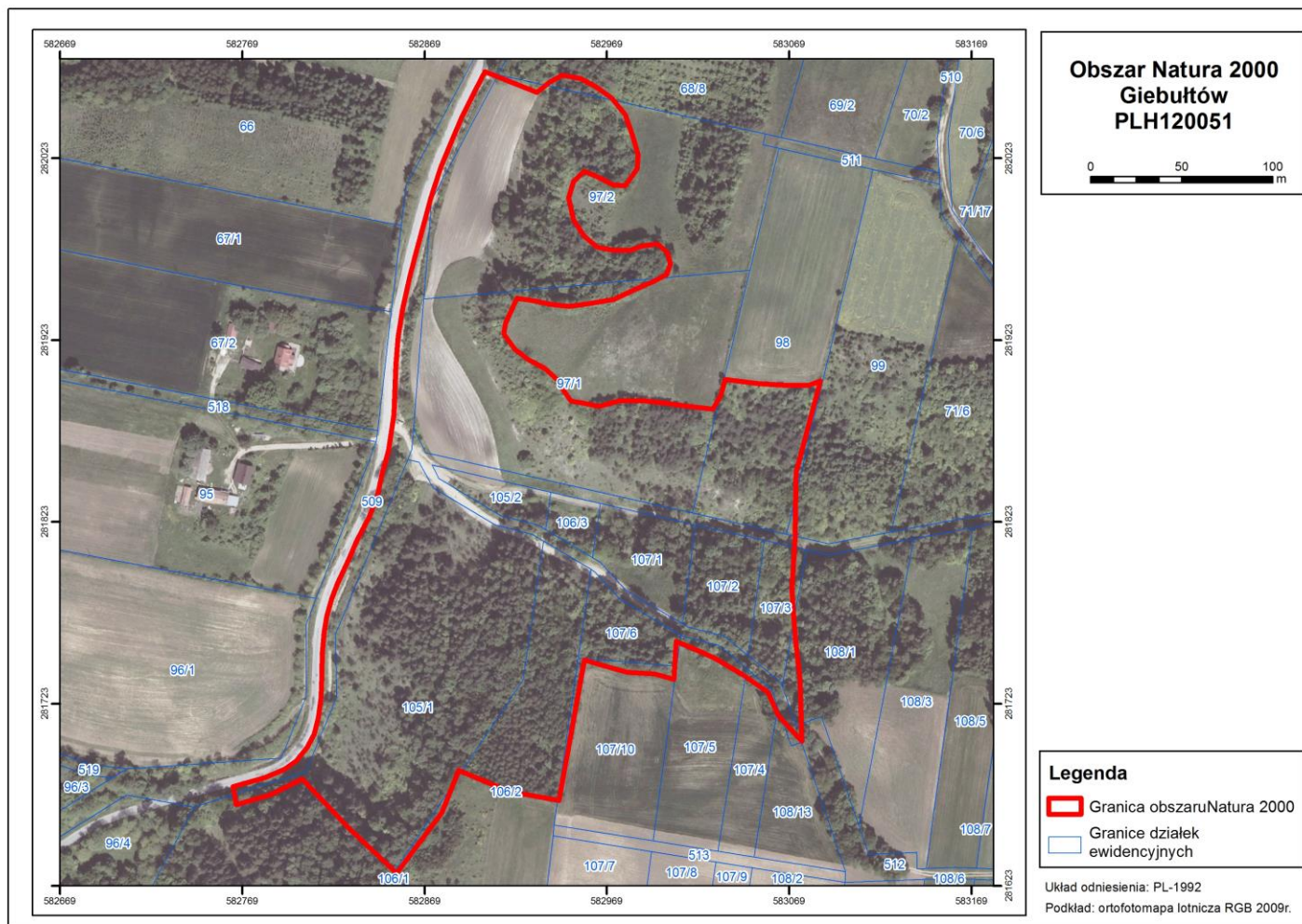
74	582942,72	281670,08
75	582915,65	281675,03
76	582887,71	281686,67
77	582878,40	281663,38
78	582853,65	281630,20
79	582827,17	281655,23
80	582801,84	281682,01
81	582784,67	281673,28
82	582765,75	281667,75
83	582764,00	281677,65
84	582781,76	281682,89
85	582792,24	281687,25
86	582798,64	281691,91
87	582804,75	281699,19
88	582808,54	281706,46
89	582810,87	281715,78
90	582812,32	281726,84
91	582812,61	281738,19
92	582812,90	281750,71
93	582814,07	281762,64
94	582815,52	281771,67
95	582818,14	281781,27

96	582821,64	281790,00
97	582827,46	281802,81
98	582831,82	281812,71
99	582838,52	281825,51
100	582843,18	281837,45
101	582845,80	281849,38
102	582849,29	281862,48
103	582852,20	281882,27
104	582852,78	281898,57
105	582853,36	281909,64
106	582854,53	281925,35
107	582857,15	281940,78
108	582860,93	281957,95
109	582864,13	281970,18
110	582867,63	281983,57
111	582872,57	282001,62
112	582878,10	282018,50
113	582884,22	282033,34
114	582889,75	282046,15
115	582895,86	282058,38
116	582902,26	282070,60

PROJEKT
z dnia 24.11.2016

Załącznik nr 2 do zarządzenia
Regionalnego Dyrektora Ochrony Środowiska w ... z dnia ...r.

Mapa obszaru Natura 2000



PROJEKT
z dnia 24.11.2016

Załącznik nr 3 do zarządzenia
Regionalnego Dyrektora Ochrony Środowiska w Krakowie z dnia ...r.

Identyfikacja istniejących i potencjalnych zagrożeń dla zachowania właściwego stanu ochrony siedlisk będących przedmiotami ochrony

Lp.	Przedmiot ochrony	Zagrożenia	Opis zagrożenia
1.	5130 Zarośla jałowca pospolitego w murawach nawapiennych lub na wrzosowiskach	Zagrożenia istniejące	
		A03.03 Zaniechanie, brak koszenia A04.03 Zarzucenie pasterstwa, brak wypasu	Brak stałego użytkowania kośnego i pastwiskowego prowadzi do: – wzrostu udziału drzew i krzewów na murawie (co eliminuje dostęp światła, i zwiększa zacienienie powierzchni i ogranicza wzrost wybitnie światłożądnych gatunków tworzących murawę kserotermiczną) – gromadzenia materii organicznej w postaci wojułoku (czego skutkiem jest zmiana struktury siedliska, utrudnione rozsiewanie i kiełkowanie gatunków reprezentatywnych oraz użyczenie podłoża ułatwiające ekspansję gatunków łąkowych)
		B01.01 Zalesianie terenów otwartych (drzewa rodzime)	W niektórych miejscach został nasadzony modrzew europejski (<i>Larix decidua</i>) i jesion wyniosły (<i>Fraxinus excelsior</i>), co powoduje zmianę siedliska
		I02 Problematiczne gatunki rodzime	Rozprzestrzenianie się ekspansywnego gatunek trawy - kłosownicy pierzastej (<i>Brachypodium pinnatum</i>) powoduje obkurczenie powierzchni zajętej przez siedlisko oraz zubożenie jego składu gatunkowego.
		K02.01 Zmiana składu gatunkowego (sukcesja)	Nie użytkowane od dawna płaty siedliska zarastają różnymi gatunkami ekspansywnych krzewów i podrostem drzew. Powoduje to nadmierne ocienienie, a w konsekwencji zanik zielnych gatunków kserotermicznych oraz niedostateczne odnawianie się krzewów jałowca
		Zagrożenia potencjalne	
		E03.01 Pozbywanie się odpadów z gospodarstw domowych	Zaśmiecenia płatów siedliska w zależności od typów odpadów może powodować eutrofizację/chemizację podłoża (w zależności od rodzajów odpadów)
I01 Nierodzime gatunki zaborcze	Istnieje prawdopodobieństwo wkroczenia w płat siedliska robinii akacyjowej (<i>Robinia pseudacacia</i>), co może powodować zmianę trofii podłoża oraz składu gatunkowego zbiorowisk.		

PROJEKT
z dnia 24.11.2016

		G07 Niewłaściwie realizowane działania ochronne lub ich brak	Możliwy brak realizacji działań ochronnych np. z powodu braku zgód właścicieli działek na prowadzenie takich działań. W przypadku użytkowania kośnego zagrożeniem może być zbyt intensywne wykonywanie zabiegu, niewłaściwy dobór terminu lub sposobu koszenia oraz pozostawianie skoszonej runi na powierzchni zajętej przez siedlisko. W przypadku gospodarki pastwiskowej niepożądane efekty może wywołać źle dopasowana obsada i termin wypasu.
		F04.01. Plądrowanie stanowisk roślin	Istnieje prawdopodobieństwo pozyskiwania z obszaru chronionych gatunków roślin. Działanie to może powodować spadek bioróżnorodności siedliska.
2.	*6210 murawy kserotermiczne (<i>Festuco brometea</i>)	Zagrożenia istniejące	
		A03.02 Nieintensywne koszenie	Jedynie niewielka powierzchnia (ok. 0,2 ha) ciepłolubnego odłogu z regenerującą się murawą jest prawdopodobnie dość regularnie koszona, poza tym miejscem brak koszenia, co powoduje zmianę składu gatunkowego i zarastaniem murawy
		A03.03 Zaniechanie, brak koszenia A04.03 Zarzucenie pasterstwa, brak wypasu	Brak stałego użytkowania kośnego i pastwiskowego prowadzi do: – wzrostu udziału drzew i krzewów na murawie (co eliminuje dostęp światła, zwiększa zacienienie powierzchni i ogranicza wzrost wybitnie światłolubnych gatunków tworzących murawę kserotermiczną) – gromadzenia materii organicznej w postaci wołoku (czego skutkiem jest zmiana struktury siedliska, utrudnione rozsiewanie i kiełkowanie gatunków reprezentatywnych oraz użyczenie podłoża ułatwiające ekspansję gatunków łąkowych)
		I01 Obce gatunki inwazyjne	Sporadycznie, na granicy z zadrzewieniami, w płaty muraw wkraczają pojedyncze podrosty robinii akacjowej (<i>Robinia pseudoacacia</i>), powodujące zmniejszanie powierzchni siedliska oraz ubożenie jego składu gatunkowego.
		I02 Problematyczne gatunki rodzime	W płatach muraw rozprzestrzeniają się ekspansywne gatunki traw, głównie kłosownica pierzasta (<i>Brachypodium pinnatum</i>) oraz poza transektem, trzcinnik piaskowy (<i>Calamagrostis epigejos</i>) i rajgras wyniosły (<i>Arrhenatherum elatius</i>), które wypierają gatunki reprezentatywne dla siedliska.
		K02.01 Zmiana składu gatunkowego (sukcesja)	Nie użytkowane od dawna płaty siedliska intensywnie zarastają krzewami i podrostem drzew. Ze względu na rozprzestrzenianie się w nich ekspansywnych gatunków zielnych (głównie kłosownicy pierzastej <i>Brachypodium pinnatum</i>) następuje zmniejszenie ich bogactwa florystycznego. Powoduje to nadmierne ocienienie, a w konsekwencji zanik zielnych gatunków kserotermicznych oraz niedostateczne odnawianie się krzewów

PROJEKT
z dnia 24.11.2016

		jałowca.
		Zagrożenia potencjalne
	E03.01 Pozbywanie się odpadów z gospodarstw domowych	Zaśmiecanie płatów siedliska w zależności od typów odpadów może powodować ryzyko eutrofizacji/zanieczyszczenia chemicznego podłoża.
	G07 Niewłaściwie realizowane działania ochronne lub ich brak	Możliwy brak realizacji działań ochronnych np. z powodu braku zgód właścicieli działek na prowadzenie takich działań. W przypadku użytkowania kośnego zagrożeniem może być zbyt intensywne wykonywanie zabiegu, niewłaściwy dobór terminu lub sposobu koszenia oraz pozostawianie skoszzonej runi na powierzchni zajętej przez siedlisko. W przypadku gospodarki pastwiskowej niepożądane efekty może wywołać źle dopasowana obsada i termin wypasu.
	F04.01. Plądrowanie stanowisk roślin	Możliwość pozyskiwania z obszaru chronionych gatunków roślin może powodować zubożenie składu gatunkowego siedliska.

Wyjaśnienia:

Symbol * oznacza siedliska przyrodnicze o znaczeniu priorytetowym, zgodnie z rozporządzeniem Ministra Środowiska z dnia 13 kwietnia 2010 r. w sprawie siedlisk przyrodniczych oraz gatunków będących przedmiotem zainteresowania Wspólnoty, a także kryteriów wyboru obszarów kwalifikujących się do uznania lub wyznaczenia jako obszary Natura 2000 (Dz. U. z 2014r. poz. 1713).

Kody i nazwy zagrożeń podano zgodnie z Instrukcją wypełniania *Standardowego Formularza Danych obszaru Natura 2000 wersja 2012.1* opracowaną przez Generalną Dyрекcyję Ochrony Środowiska.

PROJEKT
z dnia 24.11.2016

Załącznik nr 4 do zarządzenia
Regionalnego Dyrektora Ochrony Środowiska w Krakowie z dnia ...r.

Cele działań ochronnych

Lp.	Przedmiot ochrony	Cele działań ochronnych
1.	*6210 Murawy kserotermiczne (<i>Festuco brometea</i>)	Poprawa parametru powierzchnia siedliska z U1 na FV poprzez prowadzenie użytkowania kośnego lub pastwiskowego oraz wycinkę drzew i krzewów. Poprawa parametru specyficzna struktura i funkcje z U2 na U1 poprzez podniesienie ocen wskaźników: obce gatunki inwazyjne i rodzime gatunki ekspansywne roślin zielnych (z U1 na FV) oraz wskaźnika ekspansja krzewów i podrostu drzew (z U2 na U1) poprzez zastosowanie wycinki drzew i krzewów oraz przywrócenie użytkowania kośnego lub pastwiskowego. Zmiana parametru perspektywy ochrony z U1 na FV poprzez rozszerzenie użytkowania kośnego lub pastwiskowego.
2.	5130 Zarośla jałowca pospolitego w murawach nawapiennych lub na wrzosowiskach	Utrzymanie parametru powierzchnia siedliska na FV poprzez prowadzenie użytkowania kośnego lub pastwiskowego. Poprawę parametru specyficzna struktura i funkcje z U1 na FV w zakresie wskaźników: „udział gatunków drzewiastych” (z U1 na FV) poprzez wycinkę drzew oraz wskaźnika „rodzime gatunki ekspansywne roślin zielnych” (z U1 na FV) poprzez wprowadzenie użytkowania kośnego lub pastwiskowego. Poprawa parametru perspektywy ochrony z U2 na U1 poprzez wprowadzenie użytkowania kośnego lub pastwiskowego.

Wyjaśnienia:

FV (stan właściwy), **U1** (stan niezadowolający), **U2** (stan zły) – symbole oceny parametrów stanu ochrony siedliska przyrodniczego lub gatunku zgodnie z Rozporządzeniem Ministra Środowiska z 17 lutego 2010 r. w sprawie sporządzania projektu planu zadań ochronnych dla obszaru Natura 2000 (Dz. U. z 2010r. Nr 34, poz.186, z późn. zm.).

Symbol * oznacza siedliska przyrodnicze o znaczeniu priorytetowym, zgodnie z rozporządzeniem Ministra Środowiska z dnia 13 kwietnia 2010 r. w sprawie siedlisk przyrodniczych oraz gatunków będących przedmiotem zainteresowania Wspólnoty, a także kryteriów wyboru obszarów kwalifikujących się do uznania lub wyznaczenia jako obszary Natura 2000 (Dz. U. z 2014r. poz. 1713).

PROJEKT
z dnia 24.11.2016

Załącznik nr 5 do zarządzenia
Regionalnego Dyrektora Ochrony Środowiska w Krakowie z dnia ...r.

Działania ochronne ze wskazaniem podmiotów odpowiedzialnych za ich wykonanie i obszarów ich wdrażania.

Przedmiot ochrony	Nr	Działania ochronne	Obszar wdrażania	Podmiot odpowiedzialny za wykonanie
*6210 Murawy kserotermiczne (<i>Festuco brometea</i>)	<i>Działania związane z ochroną czynną</i>			
	A1	<p>Usuwanie drzew i krzewów z płatów siedliska Działanie należy wykonać według poniższych zasad:</p> <ul style="list-style-type: none"> – mechaniczne lub ręczne usuwanie drzew i krzewów poprzez ich wycinkę i karczowanie do poziomu zwarcia ok. 40%, (zwarcie powinno być lokalnie zróżnicowane pozostawiać grupy krzewów). – zabieg powinien być wykonany w ciągu pierwszych 3 lat obowiązywania planu w terminie jesienno-zimowym – w kolejnych latach częstotliwość zabiegu dostosować do potrzeb – usuwanie podrostu drzew i krzewów (utrzymanie efektu wycinki), w zależności od potrzeb, w okresie obowiązywania planu. – redukcja krzewów powinna mieć charakter selektywny, należy pozostawić okazy jałowca pospolitego (<i>Juniperus communis</i>), róż (<i>Rosa ssp.</i>), głogu jednoszyjkowego (<i>Crataegus monogyna</i>), szakłaka pospolitego (<i>Rhamnus cathartica</i>). – biomasa powstała po wykonaniu zabiegów należy usunąć z obszaru Natura 2000. <p>Utrzymanie efektu wycinki drzew i krzewów, w tym kontrolowanie skuteczności zabiegu i usuwanie pojawiającego się nalotu /podrostu drzew i krzewów na terenach objętych ochroną czynną.</p>	Płaty siedliska, nr A1 na mapie – załącznik nr 6	Właściciele gruntów, sprawujący nadzór nad obszarem Natura 2000
	<i>Działania związane z utrzymaniem lub modyfikacją metod gospodarowania – Obligatoryjne</i>			
	B1	<p>Użytkowanie kośne, pastwiskowe lub kośno-pastwiskowe. Ekstensywne użytkowanie pastwiskowe, kośne lub kośno-pastwiskowe.</p>	Płaty siedliska, nr B1 na mapie	Właściciele lub posiadacze gruntów sprawujący nadzór

PROJEKT
z dnia 24.11.2016

		– załącznik nr 6	nad obszarem Natura 2000
<i>Działania związane z utrzymaniem lub modyfikacją metod gospodarowania – Fakultatywne</i>			
B2	<p>Użytkowanie pastwiskowe. Prowadzenie wypasu zwierząt corocznie począwszy od pierwszego roku obowiązywania planu, zgodnie z zasadami:</p> <ul style="list-style-type: none"> – obsada zwierząt 0,4DJP/ha; obciążenie do 5DJP/ha – termin wypasu: maj-czerwiec – selektywne wykaszanie i usuwanie niedojadów (wyłącznie niezgryzione okazy gatunków ekspansywnych i inwazyjnych) 	Płaty siedliska, nr B2 na mapie – załącznik nr 6	Właściciele lub posiadacze gruntów na podstawie umowy zawartej z organem sprawującym nadzór nad obszarem Natura 2000 albo na podstawie zobowiązania podjętego w związku z korzystaniem z programów wsparcia z tytułu utraty dochodowości
B3	<p>Użytkowanie kośne. Koszenie powierzchni według poniższych zasad:</p> <ul style="list-style-type: none"> - koszenie od środka powierzchni na zewnątrz na wysokości 10 cm nad gruntem - zabieg należy wykonywać w terminie po 15 lipca - pozostawianie rocznie 5-10 % powierzchni niekoszonej (co roku inny fragment murawy) - płaty z dominacją rodzimych gatunków ekspansywnych (np. trzcinnik piaskowy) i gatunków inwazyjnych (np. nawłóć kanadyjska, przymiotno białe) powinny być koszone w dwóch terminach: pierwsze koszenie – 15 -30 czerwca (przed wydaniem nasion), drugie - po 15 lipca - skoszoną ruń należy zebrać w terminie do 2 tygodni od wykonania zabiegu i usunąć z powierzchni siedliska. <p>Działanie obowiązuje przez cały okres obowiązywania planu zadań ochronnych.</p>	Płaty siedliska, nr B3 na mapie – załącznik nr 6	Właściciele lub posiadacze obszaru na podstawie umowy zawartej z organem sprawującym nadzór nad obszarem Natura 2000 albo na podstawie zobowiązania podjętego w związku z korzystaniem z programów wsparcia z tytułu utraty dochodowości
<i>Działania dotyczące monitoringu realizacji działań ochronnych</i>			
C1	<p>Monitoring skuteczności zastosowania działań ochronnych. Monitoring wykonania działań ochronnych – kontrola przed i po wykonaniu zabiegów, sprawdzenie, czy zaplanowane zabiegi zostały wykonane, czy doszło do odrastania</p>	Płaty siedliska na których będą	Sprawujący nadzór nad obszarem Natura 2000

PROJEKT
z dnia 24.11.2016

		usuniętych drzew i krzewów.	wykonywane działania ochronne	
	C2	Monitoring stanu ochrony siedliska 6210 Przeprowadzenie monitoringu stanu ochrony siedliska zgodnie z metodyką Głównego Inspektoratu Ochrony Środowiska. Monitoring należy wykonać co 3-5 lat, w całym okresie obowiązywania planu.	Wszystkie stanowiska na mapie - załącznik nr 6	Sprawujący nadzór nad obszarem Natura 2000
5130 Zarośla jałowca pospolitego w murawach nawapiennych lub na wrzosowiskach	<i>Działania związane z ochroną czynną</i>			
	A2	Usuwanie drzew i krzewów z płatów siedliska Działanie należy wykonać według poniższych zasad: <ul style="list-style-type: none"> – mechaniczne lub ręczne usuwanie drzew i krzewów poprzez ich wycinkę i karczowanie do poziomu zwarcia ok. 5-10%, (zwarcie powinno być lokalnie zróżnicowane - pozostawianie grup krzewów). – zabieg powinien być wykonany w ciągu pierwszych 3 lat obowiązywania planu w terminie jesienno-zimowym. – w kolejnych latach częstotliwość zabiegu dostosować do potrzeb – usuwanie podrostu drzew i krzewów (utrzymanie efektu wycinki), w zależności od potrzeb, w okresie obowiązywania planu. – redukcja krzewów powinna mieć charakter selektywny, należy pozostawić okazy jałowca i róż. – biomasę powstałą po wykonaniu zabiegów należy usunąć z obszaru Natura 2000. <p>Utrzymanie efektu wycinki drzew i krzewów, w tym kontrolowanie skuteczności zabiegu i usuwanie pojawiającego się nalotu /podrostu drzew i krzewów na terenach objętych ochroną czynną.</p>	Płaty siedliska, nr A2 na mapie – załącznik nr 6	Właściciele gruntów, sprawujący nadzór nad obszarem Natura 2000
	<i>Działania związane z utrzymaniem lub modyfikacją metod gospodarowania – Obligatoryjne</i>			
	B1	Użytkowanie kośne, pastwiskowe lub kośno-pastwiskowe. Ekstensywne użytkowanie pastwiskowe, kośne lub kośno-pastwiskowe.	Płaty siedliska, nr B1 na mapie – załącznik nr 6	Właściciele gruntów, sprawujący nadzór nad obszarem Natura 2000.
	<i>Działania związane z utrzymaniem lub modyfikacją metod gospodarowania – Fakultatywne</i>			
B2	Użytkowanie pastwiskowe.	Płaty	Właściciele lub	

PROJEKT
z dnia 24.11.2016

	<p>Prowadzenie wypasu zwierząt corocznie począwszy od pierwszego roku obowiązywania planu, zgodnie z zasadami:</p> <ul style="list-style-type: none"> – obsada zwierząt 0,4DJP/ha; obciążenie do 5DJP/ha – termin wypasu: maj-czerwiec – selektywne wykaszanie i usuwanie niedojadów (wyłącznie niezgryzione okazy gatunków ekspansywnych i inwazyjnych) 	<p>siedliska, nr B2 na mapie – załącznik nr 6</p>	<p>posiadacze gruntów na podstawie umowy zawartej z organem sprawującym nadzór nad obszarem Natura 2000 albo na podstawie zobowiązania podjętego w związku z korzystaniem z programów wsparcia z tytułu utraty dochodowości</p>
B3	<p>Użytkowanie kośne. Koszenie powierzchni w przypadku braku stosowania wypasu należy wykonywać corocznie począwszy od pierwszego roku obowiązywania planu, z zastosowaniem poniższych wymogów:</p> <ul style="list-style-type: none"> – koszenie na wysokości 10 cm od środka na zewnątrz powierzchni – pozostawianie 5-10% powierzchni niekoszonej w skali roku (corocznie inny fragment murawy) – zabieg należy wykonywać po 15 lipca – płaty z wysokim udziałem gatunków ekspansywnych i inwazyjnych należy kosić dwukrotnie: pierwszy termin od 15 do 30 czerwca (przed wydaniem nasion); drugi termin po 15 lipca – zbiór i usunięcie skoszonej runi do 2 tygodni od pokosu 	<p>Płaty siedliska, nr B3 na mapie – załącznik nr 6</p>	<p>Właściciele lub posiadacze obszaru na podstawie umowy zawartej z organem sprawującym nadzór nad obszarem Natura 2000 albo na podstawie zobowiązania podjętego w związku z korzystaniem z programów wsparcia z tytułu utraty dochodowości</p>
<i>Działania dotyczące monitoringu realizacji działań ochronnych</i>			
C1	<p>Monitoring skuteczności zastosowania działań ochronnych. Monitoring wykonania działań ochronnych – kontrola przed i po wykonaniu zabiegów, sprawdzenie, czy zaplanowane zabiegi zostały wykonane, czy doszło do odrastania usuniętych drzew i krzewów.</p>	<p>Płaty siedliska na których będą wykonywane działania ochronne</p>	<p>Sprawujący nadzór nad obszarem Natura 2000</p>

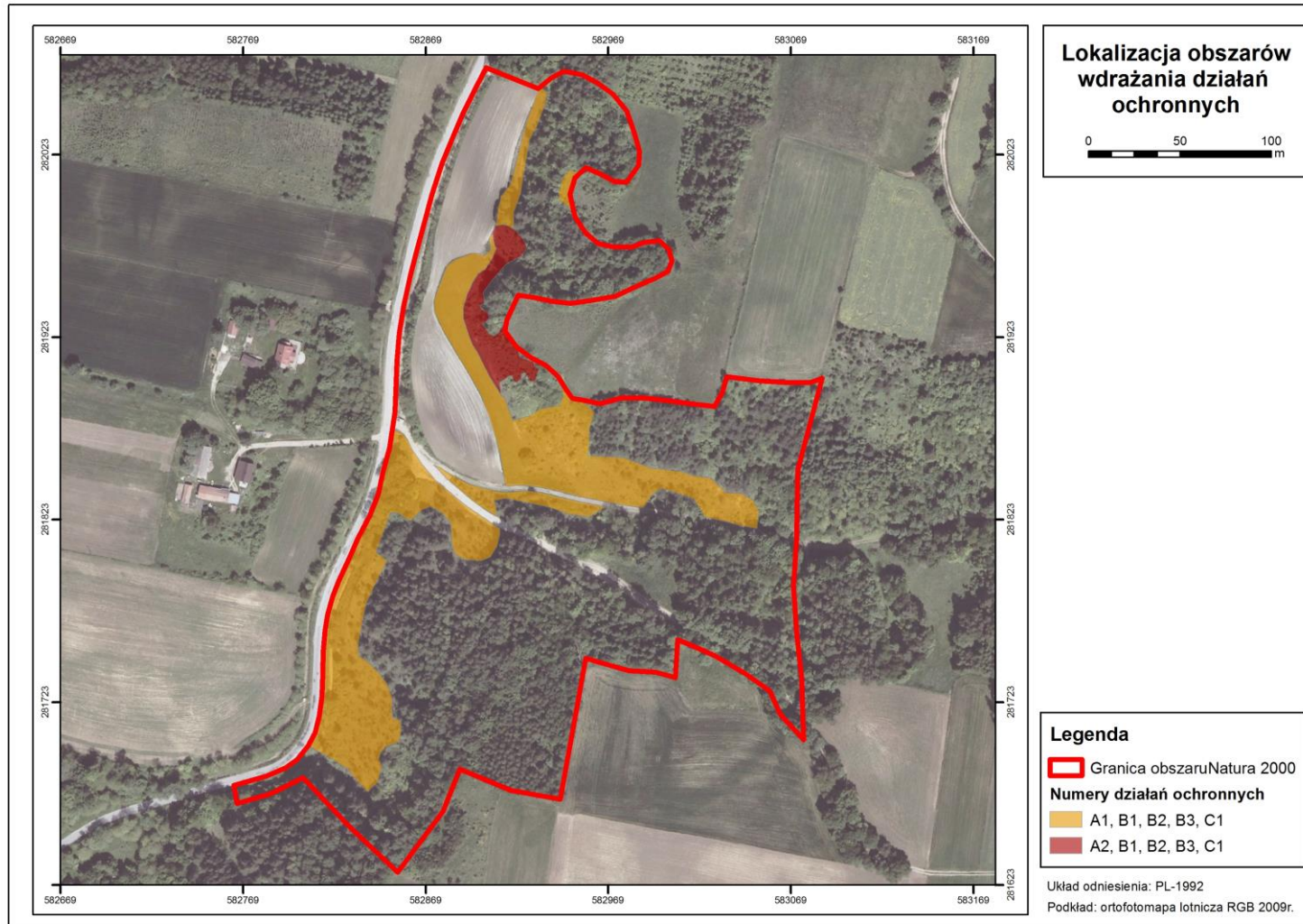
Wyjaśnienie:

PROJEKT
z dnia 24.11.2016

Symbol * oznacza siedliska przyrodnicze o znaczeniu priorytetowym, zgodnie z rozporządzeniem Ministra Środowiska z dnia 13 kwietnia 2010 r. w sprawie siedlisk przyrodniczych oraz gatunków będących przedmiotem zainteresowania Wspólnoty, a także kryteriów wyboru obszarów kwalifikujących się do uznania lub wyznaczenia jako obszary Natura 2000 (Dz. U. z 2014r. poz. 1713).

PROJEKT
z dnia 24.11.2016

Załącznik nr 6 do zarządzenia Nr ...
Regionalnego Dyrektora Ochrony Środowiska w Krakowie z dnia ...r.
Lokalizacja obszarów wdrażania działań ochronnych



PROJEKT
z dnia 24.11.2016

PROJEKT
z dnia 24.11.2016

Załącznik nr 7 do zarządzenia Nr ...
Regionalnego Dyrektora Ochrony Środowiska w Krakowie z dnia ...r.

Wskazania do zmian w istniejących studiach uwarunkowań i kierunków zagospodarowania przestrzennego gmin, miejscowych planach zagospodarowania przestrzennego gmin, planach zagospodarowania przestrzennego województw dotyczące eliminacji lub ograniczenia zagrożeń wewnętrznych lub zewnętrznych, niezbędne dla utrzymania lub odtworzenia właściwego stanu ochrony siedlisk przyrodniczych dla których ochrony wyznaczono obszar Natura 2000.

Lp.	Nazwa dokumentu*	Wskazanie do zmiany
1.	Studium uwarunkowań i kierunków zagospodarowania przestrzennego gminy Książ Wielki, Województwo Małopolskie, Opracowane przez Biuro Planowania Przestrzennego Związku Międzygminnego z siedziba w Kielcach, Kielce 2000. Uchwała nr III/27/2002 Rady Gminy w Książu Wielkim z dnia 27 grudnia 2002 roku	W przypadku aktualizacji Studium uwarunkowań i kierunków zagospodarowania przestrzennego gminy Słaboszów należy uwzględnić w części rysunkowej granice obszaru Natura 2000 PLH120051 Giebułtów.
2.	Plan Zagospodarowania przestrzennego Województwa Małopolskiego, Urząd Marszałkowski Województwa Małopolskiego, Departament Środowiska i Rozwoju Wsi, Kraków, 2003. Uchwała nr XV/174/03 Sejmiku Województwa Małopolskiego z dnia 22 grudnia 2003 r. w sprawie uchwalenia Planu Zagospodarowania Przestrzennego Województwa Małopolskiego.	Należy zaktualizować rysunek planu poprzez wrysowanie granic obszaru Natura 2000 oraz uwzględnić w tekście planu informacje o obszarach Natura 2000.

PROJEKT
z dnia 24.11.2016

UZASADNIENIE

Obszar mający znaczenie dla Wspólnoty Giebułtów PLH120051 został wyznaczony w związku z wypełnieniem zobowiązań Państwa Polskiego względem wymogów wynikających z dyrektywy Rady 92/43/EWG z dnia 21 maja 1992 r. w sprawie ochrony siedlisk przyrodniczych oraz dzikiej fauny i flory (Dz. U. UE L206 z 22.7.1992, str. 7-50, z późn. zm.), na podstawie decyzji Komisji Europejskiej z dnia 10 stycznia 2011 r. w sprawie przyjęcia na mocy dyrektywy Rady 92/43/EWG czwartego zaktualizowanego wykazu terenów mających znaczenie dla Wspólnoty składających się na kontynentalny region biogeograficzny (Dz. U. UE L 33 z 8.2.2011, str. 146-411). Powyższa decyzja została zastąpiona decyzją wykonawczą Komisji Europejskiej (UE) 2015/2369 z dnia 26 listopada 2015 r. w sprawie przyjęcia dziewiątego zaktualizowanego wykazu terenów mających znaczenie dla Wspólnoty składających się na kontynentalny region biogeograficzny (notyfikowana jako dokument nr C (2015) 8191).

Na podstawie art. 131 ust. 1 ustawy z dnia 3 października 2008 r. o udostępnianiu informacji o środowisku i jego ochronie, udziale społeczeństwa w ochronie środowiska oraz o ocenach oddziaływania na środowisko (Dz. U. z 2016 r. poz. 353) do zadań regionalnego dyrektora ochrony środowiska należy w szczególności ochrona i zarządzanie obszarami Natura 2000 na zasadach i w zakresie określonymi ustawą z dnia 16 kwietnia 2004 r. o ochronie przyrody (Dz. U. z 2013 r. poz. 627, z późn. zm.), dalej zwaną ustawą o ochronie przyrody.

Zgodnie z dyspozycją przepisu art. 28 ust. 1 ustawy o ochronie przyrody, dla obszaru Natura 2000 sprawujący nadzór nad obszarem sporządza projekt planu zadań ochronnych na okres 10 lat; pierwszy projekt sporządza się w terminie 6 lat od dnia zatwierdzenia obszaru przez Komisję Europejską jako obszaru mającego znaczenie dla Wspólnoty. Na podstawie art. 28 ust. 5 ustawy o ochronie przyrody, regionalny dyrektor ochrony środowiska ustanawia, w drodze aktu prawa miejscowego w formie zarządzenia, plan zadań ochronnych dla obszaru Natura 2000, kierując się koniecznością utrzymania i przywracania do właściwego stanu ochrony siedlisk przyrodniczych oraz gatunków roślin i zwierząt, dla których ochrony wyznaczono obszar Natura 2000.

Szczegółowy tryb sporządzania projektu planu zadań ochronnych oraz zakres prac koniecznych do wykonania na potrzeby przygotowania projektu planu, określa rozporządzenie Ministra Środowiska z dnia 17 lutego 2010 r. w sprawie sporządzania projektu planu zadań ochronnych dla obszaru Natura 2000 (Dz. U. z 2010 r. Nr 34, poz. 186, z późn. zm.).

Zgodnie z art. 28 ust. 10 ustawy o ochronie przyrody, projekt planu zadań ochronnych dla obszaru Natura 2000 zawiera:

- 1) opis granic obszaru i mapę obszaru Natura 2000;
- 2) identyfikację istniejących i potencjalnych zagrożeń dla zachowania właściwego stanu ochrony siedlisk przyrodniczych oraz gatunków roślin i zwierząt i ich siedlisk będących przedmiotami ochrony;
- 3) cele działań ochronnych;

PROJEKT
z dnia 24.11.2016

- 4) określenie działań ochronnych ze wskazaniem podmiotów odpowiedzialnych za ich wykonanie i obszarów ich wdrażania, w tym w szczególności działań dotyczących:
 - a) ochrony czynnej siedlisk przyrodniczych, gatunków roślin i zwierząt oraz ich siedlisk,
 - b) monitoringu stanu przedmiotów ochrony oraz monitoringu realizacji celów, o których mowa w pkt 3,
 - c) uzupełnienia stanu wiedzy o przedmiotach ochrony i uwarunkowaniach ich ochrony;
- 5) wskazania do zmian w istniejących studiach uwarunkowań i kierunków zagospodarowania przestrzennego gmin, miejscowych planach zagospodarowania przestrzennego, planach zagospodarowania przestrzennego województw oraz planach zagospodarowania przestrzennego morskich wód wewnętrznych, morza terytorialnego i wyłącznej strefy ekonomicznej dotyczące eliminacji lub ograniczenia zagrożeń wewnętrznych lub zewnętrznych, jeżeli są niezbędne dla utrzymania lub odtworzenia właściwego stanu ochrony siedlisk przyrodniczych oraz gatunków roślin i zwierząt, dla których ochrony wyznaczono obszar Natura 2000;
- 6) wskazanie terminu sporządzenia, w razie potrzeby, planu ochrony dla części lub całości obszaru.

Organ sporządzający projekt planu zadań ochronnych, zgodnie z przepisem art. 28 ust. 3 ustawy o ochronie przyrody, ma obowiązek zapewnienia możliwości zainteresowanym osobom i podmiotom prowadzącym działalność w obrębie siedlisk przyrodniczych i siedlisk gatunków, dla których ochrony wyznaczono obszar Natura 2000, udział w pracach związanych ze sporządzaniem projektu tego dokumentu, a także, zgodnie z regulacją przepisu art. 28 ust. 4 ww. ustawy, obligatoryjnie zapewnia możliwość udziału społeczeństwa, na zasadach i w trybie określonym przepisami ustawy z dnia 3 października 2008 r. o udostępnianiu informacji o środowisku i jego ochronie, udziale społeczeństwa w ochronie środowiska oraz o ocenach oddziaływania na środowisko, w postępowaniu, którego przedmiotem jest sporządzenie projektu dokumentu.

Na podstawie art. 27a ust. 2 ustawy o ochronie przyrody organem sprawującym nadzór nad obszarem Natura 2000 Giebułtów PLH120051 jest Regionalny Dyrektor Ochrony Środowiska w Krakowie.

Plan zadań ochronnych dla obszaru Natura 2000 Giebułtów PLH120051 został sporządzony z uwzględnieniem wymagań określonych w art. 28 ust. 10 ustawy o ochronie przyrody oraz zgodnie z zapisami rozporządzenia Ministra Środowiska w sprawie sporządzania projektu planu zadań ochronnych dla obszaru Natura 2000. W procesie planistycznym dokonano szeregu czynności:

- 1) Dokonano opisu granic obszaru Natura 2000 Giebułtów PLH120051 w formie wektorowej warstwy informacyjnej, w oparciu o wyznaczenie punktów węzłowych, dla których podano współrzędne w układzie współrzędnych płaskich prostokątnych PL-1992, zgodnie z wymogami rozporządzenia Rady Ministrów z dnia 15 października 2012 r. w sprawie państwowego systemu odniesień przestrzennych (Dz. U. z 2012 r. poz. 1247).
- 2) Ustalono teren objęty projektem planu zadań ochronnych. Na podstawie dokonania czynności weryfikujących stwierdzono, że w przedmiotowym postępowaniu

PROJEKT
z dnia 24.11.2016

legislacyjnym nie zachodzi przesłanka do wyłączenia z planowania, obszaru Natura 2000 lub jego części, o której mowa w art. 28 ust. 11 ustawy o ochronie przyrody.

- 3) Ustalono przedmioty ochrony obszaru Natura 2000 Giebułtów PLH120051. Przeanalizowano dane o obszarze przekazane do Komisji Europejskiej w formie Standardowego Formularza Danych (SDF), a także dokonano szczegółowej analizy dostępnych danych naukowych oraz wyników badań terenowych wykonanych w ramach prac związanych ze sporządzeniem projektu planu zadań ochronnych. Zgodnie z aktualnym Standardowym Formularzem Danych obszaru Natura 2000 Giebułtów PLH120051, przedmiotami jego ochrony są:
 - *6210 Murawy kserotermiczne (*Festuco Brometea*),
 - 5130 Zarośla jałowca pospolitego w murawach nawapiennych lub na wrzosowiskach
- 4) Ustalono oceny stanu ochrony siedlisk przyrodniczych, dla których ochrony wyznaczono obszar Natura 2000 Giebułtów PLH120051 – na podstawie parametrów określonych rozporządzeniem Ministra Środowiska z dnia 17 lutego 2010 r. w sprawie sporządzania projektu planu zadań ochronnych dla obszaru Natura 2000, o którym mowa w art. 112 ust. 2 ustawy o ochronie przyrody oraz raportów i notyfikacji, o których mowa w art. 38 tej ustawy. Po uwzględnieniu wyników prac terenowych stan ochrony przedmiotów ochrony oceniono następująco:
 - *6210 Murawy kserotermiczne (*Festuco Brometea*) stan zachowania U2 (zły)
 - 5130 Zarośla jałowca pospolitego w murawach nawapiennych lub na wrzosowiskach stan zachowania U2 (zły)
- 5) Ustalono i przeanalizowano istniejące i potencjalne zagrożenia dla utrzymania lub osiągnięcia właściwego stanu ochrony przedmiotów ochrony obszaru Natura 2000 Giebułtów PLH120051. Uwzględniono przy tym prawdopodobne kierunki zmian uwarunkowań przyrodniczych, społecznych i gospodarczych oraz ich możliwy wpływ na parametry i wskaźniki oceny stanu ochrony przedmiotów ochrony obszaru Natura 2000. Na podstawie przeprowadzonej analizy uznano, iż do najistotniejszych istniejących zagrożeń obszaru należy w szczególności zaliczyć: zaniechanie/brak koszenia; zarzucenie pasterstwa, brak wypasu; obce gatunki inwazyjne; problematyczne gatunki rodzime, zmiana składu gatunkowego (sukcesja),
- 6) Ustalono cele działań ochronnych do osiągnięcia w okresie obowiązywania planu zadań ochronnych w sposób umożliwiający ich monitoring i weryfikację oraz postęp w realizacji. Dla płatów muraw kserotermicznych w obszarze zaplanowano poprawę parametru powierzchnia siedliska z U1 na FV poprzez prowadzenie użytkowania kośnego i pastwiskowego oraz usunięcie części drzew i krzewów. Ponadto poprawę parametru specyficzna struktura i funkcje z U2 na U1 poprzez podniesienie ocen wskaźników: „obce gatunki inwazyjne”; „rodzime gatunki ekspansywnych roślin zielnych” oraz „ekspansja krzewów i podrostu drzew” poprzez zastosowanie wycinki drzew i krzewów oraz przywrócenie użytkowania kośnego lub pastwiskowego. Poprawa parametru perspektywy ochrony z U1 na FV poprzez rozszerzenie użytkowania kośnego lub pastwiskowego. Dla płatów zarośli jałowca pospolitego w murawach nawapiennych lub na wrzosowiskach zaplanowano utrzymanie zadowalającej oceny parametru powierzchnia siedliska; podniesienie ocen wskaźników:

PROJEKT
z dnia 24.11.2016

„udział gatunków drzewiastych” (z U1 na FV) poprzez wycinkę drzew oraz wskaźnika „rodzime gatunki ekspansywne roślin zielnych” (z U1 na FV) poprzez wprowadzenie użytkowania kośnego lub pastwiskowego. Poprawa parametru perspektywy ochrony z U2 na U1 poprzez wprowadzenie użytkowania kośnego lub pastwiskowego. Powyższe cele działań ochronnych, zostały sformułowane przy uwzględnieniu istniejących uwarunkowań społeczno-gospodarczych oraz panujących ograniczeń (wynikających ze środków technicznych i aktualnego stanu wiedzy).

- 7) Ustalono działania ochronne zapewniające skuteczne i efektywne osiągnięcie celów działań ochronnych, a także monitoring stanu przedmiotów ochrony oraz realizacji celów działań ochronnych. W stosunku do siedliska *6210 Murawa kserotermiczna przewidziano usuwanie drzew i krzewów z płatów siedliska, przez ich wycinkę i karczowanie do osiągnięcia poziomu zwarcia około 10%, przy zwarciu lokalnie zróżnicowanym, z pozostawieniem krzewów jałowca i róż. Zaplanowano także prowadzenie ekstensywnej gospodarki pastwiskowej, kośnej lub kośno-pastwiskowej. W pierwszej kolejności zalecono prowadzenie wypasu zwierząt gospodarskich oraz koszenie niezgryzionych gatunków ekspansywnych i inwazyjnych, w przypadku gdy nie będzie to możliwe należy prowadzić koszenie powierzchni. W stosunku do siedliska 5130 Zarośla jałowca pospolitego w murawach nawapiennych i na wrzosowiskach przewidziano usuwanie drzew i krzewów z płatów siedliska, przez ich wycinkę i karczowanie do osiągnięcia poziomu zwarcia około 5-10%, przy zwarciu lokalnie zróżnicowanym, z pozostawieniem w pierwszej kolejności krzewów jałowca, derenia, róży, głogu, tarniny i szakłaka.
- 8) Zaprojektowano działania dotyczące monitoringu stanu ochrony wszystkich przedmiotów ochrony obszaru oraz realizacji celów działań ochronnych zgodnie z wymogami ich ochrony. Monitoring stanu ochrony realizowany będzie zgodnie z obowiązującymi standardami metodycznymi stosowanymi w monitoringu siedlisk przyrodniczych i gatunków przez Głównego Inspektora Ochrony Środowiska w ramach realizacji Państwowego Monitoringu Środowiska, z częstotliwością zgodną z metodyką GIOŚ.
- 9) Dokonano analizy zapisów obowiązujących dokumentów planistycznych - studium uwarunkowań i kierunków zagospodarowania przestrzennego gminy Książ Wielki oraz Planu Zagospodarowania Przestrzennego Województwa Małopolskiego. Na podstawie analizy dokumentów planowania przestrzennego dotyczących przedmiotowego obszaru zapisano wskazania do zmian w: Studium uwarunkowań i kierunków zagospodarowania przestrzennego gminy Książ Wielki i Planie Zagospodarowania przestrzennego Województwa Małopolskiego.
- 10) W efekcie prac nad sporządzeniem projektu planu zadań ochronnych, ustalono brak potrzeby sporządzenia planu ochrony dla całości lub części obszaru Natura 2000 Giebułtów PLH120051. Plan zadań ochronnych jest wystarczającym narzędziem do zapewnienia ochrony przedmiotom ochrony w obszarze.

Realizując postanowienia art. 28 ust. 3 ustawy *o ochronie przyrody*, Regionalny Dyrektor Ochrony Środowiska w Krakowie umożliwił zainteresowanym osobom i podmiotom prowadzącym działalność w obrębie siedlisk przyrodniczych, dla których ochrony wyznaczono obszar Natura 2000 Giebułtów PLH120051, udział w pracach związanych ze sporządzeniem tego projektu. W tym celu podjęto wieloetapowe działania z udziałem społeczeństwa.

PROJEKT
z dnia 24.11.2016

W pierwszym etapie prac nad planem zadań ochronnych dokonano identyfikacji podmiotów potencjalnie zainteresowanych opracowaniem planu, w tym: właściciele gruntów, na których położony jest obszar Natura 2000, podmioty związane z ochroną obszaru oraz z jego gospodarczym wykorzystaniem, lokalne samorządy, organizacje pozarządowe. Proces komunikacji ze społeczeństwem odbywał się wieloetapowo.

- Regionalny Dyrektor Ochrony Środowiska w Krakowie, wykonując dyspozycję określoną przepisem art. 28 ust. 4 ustawy *o ochronie przyrody* oraz § 2 pkt 3 rozporządzenia Ministra Środowiska z dnia 17 lutego 2010 r. *w sprawie sporządzenia projektu planu zadań ochronnych dla obszaru Natura 2000*, a także art. 39 ustawy z dnia 3 października 2008 r. *o udostępnianiu informacji o środowisku i jego ochronie, udziale społeczeństwa w ochronie środowiska oraz o ocenach oddziaływania na środowisko*, obwieszczeniem z dnia 24 lipca 2016 r. znak: OP-LF.082.44.2014.MSz, podał do publicznej wiadomości informację o przystąpieniu do sporządzenia projektu planu zadań ochronnych dla obszaru Natura 2000 Giebułtów PLH120051 poprzez:
- opublikowanie w Gazecie Wyborczej oraz Wieściach Miechowskich w dniu 24.07.2014r.
- wywieszenie na tablicy ogłoszeń w Regionalnej Dyrekcji Ochrony Środowiska w Krakowie w dniach 04.07 – 04.09.2014 r.
- wywieszenie na tablicy ogłoszeń Urzędu Gminy w Słaboszowie w dniach 04.08 – 19.08.2014r.

W okresie sporządzania planu zadań ochronnych dla obszaru zorganizowano dwa spotkania konsultacyjne z osobami zainteresowanymi opracowywaniem planu.

W dniu 14 maja 2015 roku w Giebułtowie odbyło się pierwsze spotkanie z osobami zainteresowanymi opracowywaniem planu, które miało na celu przekazanie informacji o przedmiotach ochrony w obszarze Natura 2000, przedstawienie harmonogramu prac na lata 2015-2016 oraz utworzenie Zespołu Lokalnej Współpracy. Odbyło się także wyjście w teren w obszar Natura 2000 Giebułtów.

Zaproszeni przedstawiciele organów i instytucji stworzyli tzw. Zespół Lokalnej Współpracy tj. grupę roboczą pracującą nad wypracowaniem projektu planu, a także szeroko i wnikliwie dyskutującą nad kolejnymi etapami powstawania projektu przedmiotowego dokumentu. W skład Zespołu Lokalnej Współpracy obszaru Natura 2000 Giebułtów PLH120051 weszli przedstawiciele: Regionalnej Dyrekcji Ochrony Środowiska w Krakowie i ProGea Consulting (wykonawcy dokumentacji planu zadań ochronnych).

Drugie spotkanie konsultacyjne z osobami zainteresowanymi odbyło się w dniu 3 listopada 2016 roku w Słaboszowie.

Zgodnie z art. 39 ust. 1 pkt. 1-5 ustawy z dnia 3 października 2008 r. o udostępnianiu informacji o środowisku i jego ochronie, udziale społeczeństwa w ochronie środowiska oraz o ocenach oddziaływania na środowisko w związku z art. 28 ust. 4 ustawy o ochronie przyrody, w dniu 24 listopada 2016r. ukazało się obwieszczenie znak: LF.082.1.72.2016 Regionalnego Dyrektora Ochrony Środowiska w Krakowie informujące o możliwości zapoznania się oraz składania uwag i wniosków do projektu zarządzenia w sprawie planu zadań ochronnych dla obszaru Natura 2000 Giebułtów PLH 120051.

PROJEKT
z dnia 24.11.2016

Obwieszczenie zostało podane do publicznej wiadomości poprzez:

- wywieszenie na tablicy ogłoszeń Regionalnej Dyrekcji Ochrony Środowiska w Krakowie w dniach-..... r.,
- opublikowanie na stronie Biuletynu Informacji Publicznej (BIP) Regionalnej Dyrekcji Ochrony Środowiska w Krakowie,
- wywieszenie na tablicach ogłoszeń:
Urzędu Gminy w dniach-.....,
- Urzędu Gminy w dniach-.....,
- opublikowanie ogłoszenia w prasie o odpowiednim do rodzaju dokumentu zasięgu (.....).

Projekt zarządzenia i dokumentacja do planu zadań ochronnych zostały umieszczone na stronie internetowej Regionalnej Dyrekcji Ochrony Środowiska w Krakowie oraz były dostępne w siedzibie Regionalnej Dyrekcji Ochrony Środowiska w Krakowie. Osoby zainteresowane projektem miały 21 dni na składanie uwag i wniosków.

W wyznaczonym terminie wpłynęły następujące uwagi i wnioski: