



**DOKUMENTACJA PLANU ZADAŃ OCHRONNYCH  
DLA OBSZARU NATURA 2000  
GIEBUŁTÓW PLH120051  
w województwie małopolskim**

**Wykonawca:  
ProGea Consulting**



**ProGea  
CONSULTING  
Kraków, 2016**

## Spis treści

1. Etap wstępny pracy nad Planem .....	4
1.1. Informacje ogólne .....	4
1.2. Ustalenie terenu objętego Planem .....	4
1.3. Mapa obszaru Natura 2000 .....	6
1.4. Opis założeń do sporządzenia Planu .....	7
1.5. Ustalenie przedmiotów ochrony objętych Planem .....	9
1.6. Opis procesu komunikacji z różnymi grupami interesu. ....	10
1.7. Kluczowe instytucje/osoby dla obszaru i zakres ich odpowiedzialności .....	10
1.8. Zespół Lokalnej Współpracy .....	13
2. Etap II Opracowanie projektu Planu .....	14
Moduł A.....	14
2.1. Informacja o obszarze i przedmiotach ochrony .....	14
2.2. Ogólna charakterystyka obszaru .....	18
2.3. Struktura własności i użytkowania gruntów .....	21
2.4. Zagospodarowanie terenu i działalność człowieka .....	22
2.5. Istniejące i projektowane plany/programy/projekty dotyczące zagospodarowania przestrzennego .....	22
2.6. Informacja o przedmiotach ochrony objętych Planem wraz z zakresem prac terenowych – dane zweryfikowane .....	24
Moduł B.....	27
3. Stan ochrony przedmiotów ochrony objętych Planem.....	27
4. Analiza zagrożeń .....	32
5. Cele działań ochronnych .....	35
Moduł C.....	36

6. Ustalenie działań ochronnych .....	36
7. Ustalenie działań w zakresie monitoringu stanu ochrony przedmiotów ochrony.....	43
8. Wskazania do dokumentów planistycznych.....	45
9. Przesłanki sporządzenia planu ochrony .....	46
10. Projekt weryfikacji SDF obszaru i jego granic .....	46
11. Zestawienie uwag i wniosków.....	49
12. Literatura .....	50

## Dokumentacja Planu Zadań Ochronnych obszaru Natura 2000 Giebułtów PLH120051 w województwie małopolskim

### 1. Etap wstępny pracy nad Planem

#### 1.1. Informacje ogólne

<b>Nazwa obszaru</b>	Giebułtów
<b>Kod obszaru</b>	PLH 120051
<b>Opis granic obszaru</b>	Współrzędne punktów załamania granicy - Załącznik nr 1
<b>SDF</b>	Załącznik nr 2
<b>Położenie</b>	Województwo małopolskie, powiat miechowski, gmina Książ Wielki
<b>Powierzchnia obszaru (w ha)</b>	6,38
<b>Status prawny</b>	Obszar mający znaczenie dla Wspólnoty, Decyzja Komisji Europejskiej z dnia 10 stycznia 2011 r. w sprawie przyjęcia na mocy dyrektywy Rady 92/43/EWG czwartego zaktualizowanego wykazu terenów mających znaczenie dla Wspólnoty, składających się na kontynentalny rejon biogeograficzny, (notyfikowana jako dokument nr C(2010) 9669 (Dz.U. L 33 z dnia 8 lutego 2011 r.) (2011/64/UE)
<b>Termin przystąpienia do sporządzenia Planu</b>	Obwieszczenie Regionalnego Dyrektora Ochrony Środowiska w Krakowie z dnia 24 lipca 2014 r.
<b>Termin zatwierdzenia Planu</b>	<i>Data wydania zarządzenia RDOŚ. Podana data powinna zostać zapisana w formacie <u>dd</u> - <u>mm</u> - <u>rrrr</u></i>
<b>Koordynator Planu</b>	Katarzyna Bajorek-Zydroń, katarzyna.bajorek-zydron@progea.pl, +48124150641, +48603374905
<b>Koordynator z RDOŚ w Krakowie</b>	Robert Sawa, robert.sawa.krakow@rdos.gov.pl, +48126198147
<b>Sprawujący nadzór</b>	RDOŚ w Krakowie, Plac Na Stawach 3, 30-107 Kraków

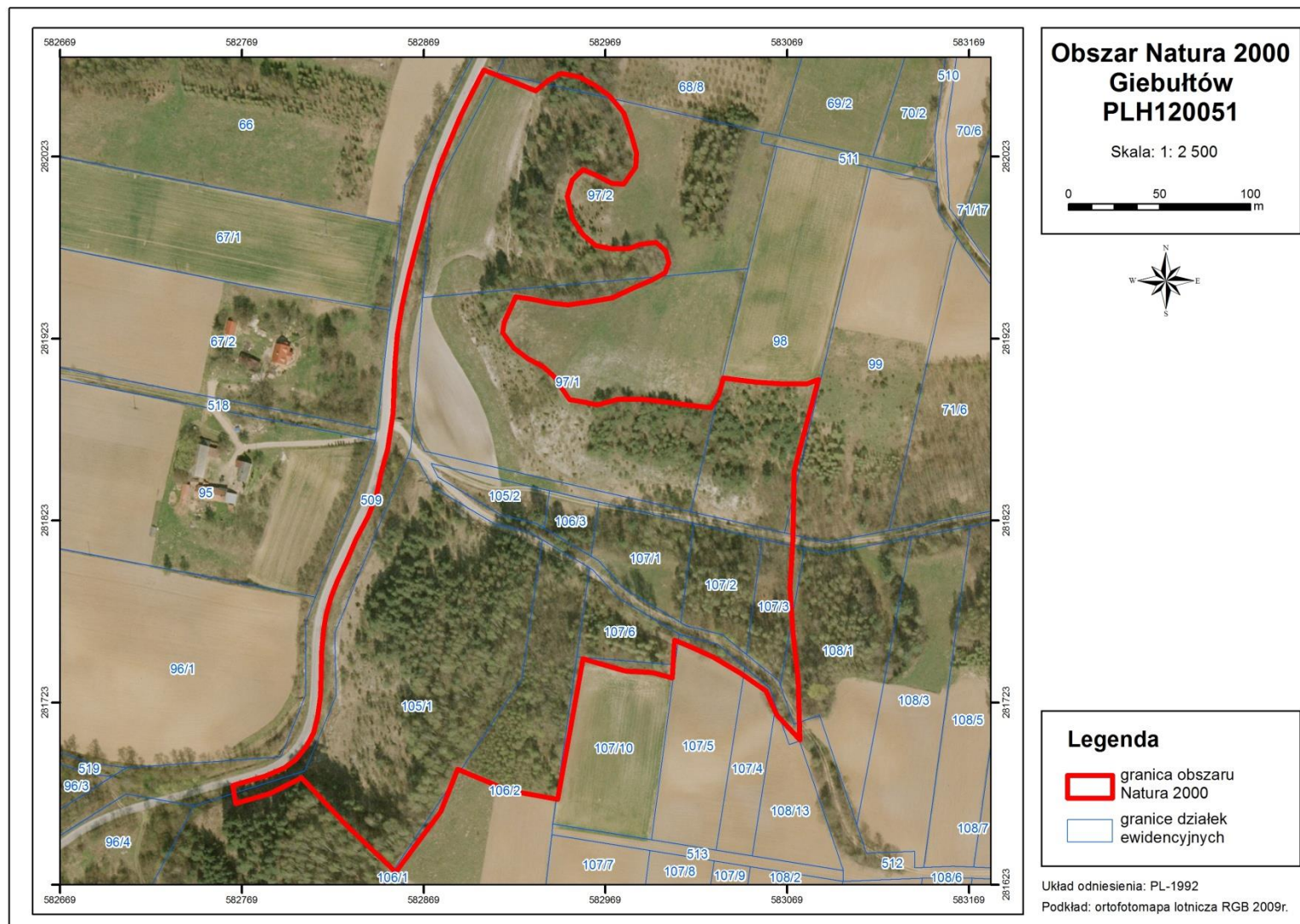
#### 1.2 Ustalenie terenu objętego Planem

L.p.	Nazwa krajowej formy ochrony przyrody lub nadleśnictwa, pokrywającej/go się z obszarem, która/e może powodować wyłączenie części terenu ze	Dokument planistyczny	Uzasadnienie wyłączenia części terenu ze sporządzania PZO	Powierzchnia krajowej formy ochrony przyrody lub nadleśnictwa pokrywająca się z
------	--	-----------------------	---	---

	<b>sporządzania Planu</b>			<b>obszarem [ha]</b>

Nie stwierdzono formy ochrony przyrody lub nadleśnictwa, pokrywającej/go się z obszarem. która/e może powodować wyłączenie części terenu ze sporządzania Planu.

### 1.3. Mapa obszaru Natura 2000



Mapa obszaru Natura 2000 znajduje się także w **Załączniku 3.**

#### **1.4. Opis założeń do sporządzenia Planu**

Obszar mający znaczenie dla wspólnoty Giebułtów PLH120051 [pow. 6,38 ha] położony jest przy drodze w sąsiedztwie intensywnie użytkowanych gruntów rolnych, w północnej części Wyżyny Miechowskiej. Na stromych zboczach o ekspozycji południowej i zachodniej występują murawy kserotermiczne i zarośla jałowca pospolitego. Przedmiotami ochrony według standardowego formularza danych są murawy kserotermiczne i grąd subkontynentalny.

Zgodnie z ustawą z dnia 16 kwietnia 2004 r. o ochronie przyrody (Dz.U. z 2013 poz. 627 z późn. zm.) dla obszaru Natura 2000 sprawujący nadzór nad obszarem sporządza projekt planu zadań ochronnych na okres 10 lat. Plan zadań ochronnych (PZO) sporządza się w celu:

- określenia stanu, w jakim znajdują się siedliska przyrodnicze oraz gatunki roślin i zwierząt, dla których ochrony wyznaczono obszar Natura 2000;
- identyfikacji istniejących i potencjalnych zagrożeń dla zachowania właściwego stanu ochrony siedlisk przyrodniczych oraz gatunków roślin i zwierząt i ich siedlisk będących przedmiotami ochrony;
- ustalenia działań ochronnych ze wskazaniem podmiotów odpowiedzialnych za ich wykonanie i obszarów ich wdrażania;
- ustalenia koniecznych zmian w istniejących dokumentach planistycznych obowiązujących na terenie ostoi, dotyczące eliminacji lub ograniczenia zagrożeń wewnętrznych lub zewnętrznych, jeżeli są niezbędne dla utrzymania lub odtworzenia właściwego stanu ochrony siedlisk i gatunków;
- identyfikacji potrzeby sporządzenia planu ochrony dla części lub całości obszaru.

Proces sporządzania projektu Planu składać się będzie z następujących etapów:

Etap I – Wstępny

Weryfikacja terenu objętego projektem planu, ustalenie przedmiotów ochrony, organizacja procesu komunikacji z różnymi grupami interesu, utworzenie zespołu lokalnej współpracy.

Etap II - Opracowanie projektu Planu

Wykonanie opisu granic, zgromadzenie dostępnych informacji o obszarze i przedmiotach ochrony, weryfikacja i uzupełnienie zgromadzonych informacji, ocena stanu ochrony przedmiotów ochrony, identyfikacja zagrożeń, ustalenie celów i działań ochronnych, ustalenie niezbędnych wskazań do studiów i planów, sporządzenie dokumentacji planu, zestawienie potrzeb weryfikacji SDF.

Etap III - Opiniowanie i weryfikacja projektu Planu

Ustosunkowanie się do uwag i wniosków zgłaszanych w trakcie procesu planistycznego.

Projekt planu zadań ochronnych będzie wykonywany na podstawie następujących aktów prawnych:

Art. 28 ustawy z dnia 16 kwietnia 2004 roku o ochronie przyrody,

Rozporządzenia Ministra Środowiska z 17 lutego 2010 roku w sprawie sporządzania projektu planu zadań ochronnych dla obszaru Natura 2000,

Art. 39 ustawy z dnia 3 października 2008 r. o udostępnianiu informacji o środowisku i jego ochronie, udziale społeczeństwa w ochronie środowiska oraz o ocenach oddziaływania na środowisko (Dz.U. z 2013 r. poz. 1235 z późn. zm.).



Podczas realizacji projektu planu zadań ochronnych przewidziane jest przeprowadzenie cyklu spotkań dyskusyjnych z udziałem lokalnej społeczności. Spotkania te będą miały charakter otwarty, a informacje o ich terminie zostaną wcześniej upublicznione poprzez rozesłanie zaproszeń.

Za pomocą publicznie dostępnych kanałów teleinformatycznych będzie można zapoznawać się z bieżącym stanem prac nad projektem planu i zgłaszać uwagi i wnioski podczas całego procesu planistycznego.

Lista gatunków będących przedmiotami ochrony w planie zadań ochronnych, została sporządzona w oparciu o Standardowy Formularz Danych dla obszaru Natura 2000 Giebułtów PLH120051 i obserwacje terenowe, podczas których stwierdzono w obszarze występowanie siedliska 5130 – zarośla jałowca pospolitego w murawach nawapiennych lub na wrzosowiskach.

### 1.5. Ustalenie przedmiotów ochrony objętych Planem

Lp.	Kod	Nazwa polska	Nazwa łacińska	% pokrycia	Pop. osiadła	Pop. rozrodcza	Pop. przemieszczająca się	Pop. zimująca	Ocena pop./ Stopień reprezen.	Ocena st. zach.	Ocena izol./Pow. względna	Ocena ogólna	Opinia dot. wpisu
S1	6210*	Murawy kserotermiczne	<i>Festuco-Brometea</i>	32,6					A	B	C	C	Potrzeba weryfikacji podczas prac terenowych
S2	9170	Grąd subkontynentalny	<i>Tilio-Carpinetum</i>	55,2					D				Potrzeba weryfikacji podczas prac terenowych
pS3	5130	Zarośla jałowca pospolitego w murawach nawapiennych lub na wrzosowiskach		2								C	Potrzeba weryfikacji podczas prac terenowych

*Gdzie symbol: S oznacza siedliska, R – rośliny, Z – zwierzęta (w tym ptaki). Uwaga: Siedliska i/lub gatunki nie wykazane jako przedmioty ochrony w SDF w momencie przystąpienia do sporządzenia PZO, a kwalifikujące się do tego o czym świadczy dostępna wiedza zaznaczamy indeksem „p” w kolumnie Lp. i wpisujemy kursywą. W tabeli wpisujemy dane z SDF po zweryfikowaniu o dostępne inne dane.*

## **1.6. Opis procesu komunikacji z różnymi grupami interesu.**

Proces komunikacji z ZLW odbywać się będzie za pomocą:

1. Spotkań dyskusyjnych.

Podczas pierwszego spotkania zostanie utworzony Zespół Lokalnej Współpracy

Pierwsze spotkanie konsultacyjne odbyło się 14 maja 2015 roku w Giebułtowie – sprawozdanie – załącznik nr 4

2. Drogą telefoniczną i e-mailową.

Celem sprawnej komunikacji z zainteresowanymi podmiotami jest:

- wymiana informacji,
- budowanie świadomości społecznej i poparcia dla idei i potrzeby ochrony obszaru Natura 2000 będącego przedmiotem dyskusji,
- pozyskanie opinii różnych grup interesu oraz ich wizji dotyczących obecnego jak i przyszłego zagospodarowania danego obszaru,
- identyfikacja punktów spornych oraz rozwiązywanie konfliktów poprzez wprowadzanie kompromisów uwzględniających wymogi ochronne,
- uzgodnienie planów i działań niezbędnych dla ochrony przedmiotów ochrony,
- uzgodnienie sposobów i form prowadzenia zrównoważonej działalności gospodarczej na obszarze objętym PZO,
- uzgodnienie ewentualnych zmian do istniejących dokumentów planistycznych,
- uzgodnienie zapisów powstającego projektu PZO.

W związku z przystąpieniem do sporządzania projektu planu zadań ochronnych dla obszaru Natura 2000 Giebułtów PLH120051 w prasie ukazało się obwieszczenie o przystąpieniu do sporządzania projektów planów zadań ochronnych z dnia 24.07.2014 roku. Obwieszczenie to zostało opublikowane dnia 24.07.2014 roku w Gazecie Wyborczej oraz w Wieściach Miechowskich. Obwieszczenie to było także wywieszane na tablicach ogłoszeń: RDOŚ w Krakowie w dniach 04.07 – 04.09.2014 roku oraz na tablicy ogłoszeń Urzędu Gminy w Książu Wielkim w dniach 05.08 – 04.09.2014 roku.

## **1.7. Kluczowe instytucje/osoby dla obszaru i zakres ich odpowiedzialności**

L.p.	Instytucja/osoby	Zakres odpowiedzialności	Adres siedziby instytucji/osoby	Kontakt
1.	Urząd Marszałkowski Województwa Małopolskiego	<ul style="list-style-type: none"> <li>• polityka regionalna</li> <li>• planowanie przestrzenne</li> <li>• promocja regionu województwa małopolskiego</li> <li>• udostępnianie informacji w powyższym zakresie</li> </ul>	Urząd Marszałkowski w Krakowie ul. Raclawicka 56 , 30-001 Kraków	12 63-03-107, urząd@malopolska.mw.gov.pl
2.	Małopolski Urząd Wojewódzki	<ul style="list-style-type: none"> <li>• Zapewnienie wykonania przez Wojewodę Małopolskiego zadań wynikających ze sprawowania przez Wojewodę funkcji: przedstawiciela Rady Ministrów w województwie, zwierzchnika zespolonej administracji rządowej, organu nadzoru nad jednostkami samorządu terytorialnego, organu wyższego stopnia w rozumieniu przepisów o postępowaniu administracyjnym, jeżeli ustawy szczególne tak stanowią, reprezentanta Skarbu Państwa, w zakresie i na zasadach określonych w odrębnych ustawach.</li> </ul>	ul. Basztowa 22, 31-156 Kraków	
3.	Starostwo Powiatowe w Miechowie	<ul style="list-style-type: none"> <li>• realizacja polityki ochrony środowiska na obszarze powiatu</li> <li>• udostępnianie informacji o środowisku i jego ochronie na terenie powiatu</li> <li>• nadzór nad gospodarką leśną w lasach prywatnych</li> </ul>	Starostwo Powiatowe w Miechowie ul. Raclawicka 12 32-200 Miechów	41 3821110 powiat@miechow.pl
4.	Gmina Książ Wielki	<ul style="list-style-type: none"> <li>• zarządzanie gospodarką przestrzenną i planowanie przestrzenne</li> <li>• planowanie i nadzór nad inwestycjami w infrastrukturze gospodarczej i mieszkaniowej na terenie i sąsiedztwie obszaru</li> <li>• realizacja zadań z zakresu ochrony środowiska na obszarze gminy</li> <li>• udostępnianie informacji o planowaniu prze-</li> </ul>	Urząd Gminy Książ Wielki Ul. Warszawska 17 32-210 Książ Wielki	41 3838002 ugksiaz@wp.pl

		<p>strzennym i ochronie środowiska na obszarze gminy</p> <ul style="list-style-type: none"> <li>• promowanie obszaru jako waloru przyrodniczego gminy</li> <li>• edukacja ekologiczna społeczności lokalnych</li> </ul>		
5.	Regionalna Dyrekcja Ochrony Środowiska w Krakowie	<ul style="list-style-type: none"> <li>• realizacja polityki ochrony środowiska na obszarze województwa</li> <li>• nadzór nad obszarami sieci Natura 2000</li> <li>• promocja i udostępnianie informacji o środowisku, w tym dokumentacji PZO oraz zweryfikowanego SDF obszaru</li> <li>• przeprowadzanie ocen oddziaływania przedsięwzięć na środowisko oraz udział w przeprowadzaniu strategicznych ocen oddziaływania na środowisko</li> <li>• zapobieganie i naprawy szkód w środowisku</li> </ul>	Regionalna Dyrekcja Ochrony Środowiska w Krakowie Plac Na Stawach 3 30-107 Kraków	12-6198120 sekretariat@rdos.krakow.pl
6.	Zespół Doradztwa Rolniczego	<ul style="list-style-type: none"> <li>• doradztwo w zakresie ekologii i ekonomiki rolnośrodowiskowej</li> <li>• prowadzenie szkoleń dotyczących rolnictwa, funduszy unijnych, nowych technologii</li> <li>• promowanie wsi i rolnictwa</li> </ul>	Powiatowy Zespół Doradztwa Rolniczego w Miechowie ul. Sienkiewicza 25 32-200 Miechów	41 3832702 miechow@modr.pl
7.	Ośrodek Doradztwa Rolniczego	<ul style="list-style-type: none"> <li>• prowadzenie działalności informacyjno-promocyjnej</li> <li>• kompleksowe doradztwo w zakresie sposobów pozyskiwania środków finansowych z funduszy unijnych</li> <li>• realizacja programów badawczych informacyjnych i edukacyjnych na rzecz rolnictwa i obszarów wiejskich</li> </ul>	Małopolski Ośrodek Doradztwa Rolniczego Os. XXXV-lecia PRL 9 (Karniowice 9) 32-082 Bolechwoice	12 2852113 sekretariat@modr.pl
8.	Agencja Restrukturyzacji i Modernizacji Rolnictwa	<ul style="list-style-type: none"> <li>• wsparcie rolników, mieszkańców wsi, przedsiębiorców, samorządów lokalnych poprzez dofinansowywanie modernizacji gospodarstw z programów rolnośrodowiskowych, szkolenia i doradztwo</li> </ul>	ARiMR Małopolski Oddział Regionalny Ul. Lubicz 25, 31-503 Kraków Biuro Powiatowe Powiatu Miechowskiego	12 629-80-10 małopolski@arimr.gov.pl 41 3890180 (Miechów)

		zawodowe dla rolników posiadaczy lasów oraz wypłaty dopłat unijnych dla rolników	Ul. Konopnickiej 23a 32-200 Miechów
	Osoby prywatne	właściciele gruntów	

### 1.8. Zespół Lokalnej Współpracy

L.p.	Imię i nazwisko	Funkcja	Nazwa instytucji /grupy interesu, którą reprezentuje	Kontakt
1.	Robert Sawa	Koordynator z RDOŚ	RDOŚ Kraków	robert.sawa.krakow@rdos.gov.pl, 12-619-81-47
2.	Izabela Banaszewska	Koordynator z RDOŚ	RDOŚ Kraków	izabela.banaszewska.krakow@rdos.gov.pl, 12-619-81-27
3.	Magdalena Szymańska	Koordynator z RDOŚ	RDOŚ Kraków	magdalena.szymanska.krakow@rdos.gov.p l, 12-619-81-41
4.	Anna Trojecka-Brzezińska	Ekspert botanik	RDOŚ Kraków	anna.trojecka- brzezinska.krakow@rdos.gov.pl, 12-619- 81-43
5.	Jakub Kałużny	Zastępca koordynatora z RDOŚ, ekspert ds. promocji	RDOŚ Kraków	jakub.kaluzny.krakow@rdos.gov.pl, 12- 619-81-47
6.	Katarzyna Bajorek-Zydrón	Koordynator Planu	ProGea Consulting	katarzyna.bajorek-zydron@progea.pl, 12- 415-06-41, 603-374-905
7.	Katarzyna Kozłowska- Kozak	Ekspert botanik	ProGea Consulting	katarzyna.kozlowska-kozak@progea.pl, 12-415-06-41
8.	Maciej Kozak	Ekspert botanik	ProGea Consulting	maciejkozak1@tlen.pl
9.	Elżbieta Jędrzejczak	Ekspert ds. GIS	ProGea Consulting	elzbieta.jedrzejczak@progea.pl, 12-415- 06-41

## 2. Etap II Opracowanie projektu Planu

### Moduł A

#### 2.1. Informacja o obszarze i przedmiotach ochrony

L.p.	Typ informacji	Dane referencyjne	Zakres informacji	Wartość informacji	Źródło dostępu do danych
1.	Materiały publikowane	Mróz W., Bąba W. 2010: Murawy kserotermiczne <i>Festuco-Brometea</i> , W: Mróz W. (red) 2010: Monitoring siedlisk przyrodniczych. Przewodnik metodyczny. Część I, ss. 119-129.. GIOŚ Warszawa.	Ogólne informacje o rozmieszczeniu i strukturze siedliska (zasięg, warunki siedliskowe, rozmieszczenie w Polsce), zagrożeniach, stanie zachowania w Polsce. Szczegółowe wytyczne dotyczące metodyki monitoringu siedliska	Duża. Szczegółowe wytyczne do monitoringu siedliska	Wydawnictwo dostępne w sieci w formacie pdf.
2.		Loster S. (red.) 2012. Roślinność kserotermiczna na obszarach chronionych województwa małopolskiego. Przewodnik przyrodniczy, Kraków.	Informacje o pochodzeniu, przemianach, znaczeniu i ochronie nawapiennych muraw, zarośli i lasów kserotermicznych oraz charakterystyka wybranych obszarów chronionych.	Średnia	Wydawnictwo dostępne w sieci w formacie pdf.
3.		Utrzymanie bioróżnorodności siedlisk kserotermicznych w Małopolsce Materiały z konferencji	Informacje dotyczące ochrony siedlisk kserotermicznych w	Duża	Wydawnictwo dostępne w sieci w formacie pdf.

	"Ochrona siedlisk ciepłolubnych w Polsce" Raclawice 16-17 maja 2013 r., RDOŚ, Kraków	Polsce		
4.	Barańska K., Jermaczek A. 2009. Poradnik utrzymania i ochrony siedliska przyrodniczego 6210 - murawy kserotermiczne, Wydawnictwo Klubu Przyrodników, Świebodzin.	Charakterystyka siedliska, występowanie, zagrożenia, zasady ochrony i monitoringu siedliska	Średnia	Wydawnictwo, Biblioteki
5.	Mirek Z., Fischer A. 1986. Additions to the ecogeography of <i>Veronica vindobonensis</i> with special reference to Poland. <i>Phyton</i> 26(1): 107-129.	Informacja o występowaniu w Giebułtowie przetacznika pannońskiego <i>Veronica vindobonensis</i> .	Średnia	Wydawnictwo dostępne w sieci w formacie pdf.
6.	Binkiewicz B, Binkiewicz K. 2012. Nowe stanowisko jaskra skalnego <i>Ranunculus oreophilus</i> na Wyżenie Miechowskiej. <i>Chrońmy Przyr. Ojcz.</i> 68(6): 481-488	Informacja o niepublikowanym stanowisku w Giebułtowie rzadkiego gatunku – jaskra skalnego <i>Ranunculus oreophilus</i> .	Duża	Wydawnictwo dostępne w sieci w formacie pdf.
7.	Zajac M., Zajac A. Red. (Eds.). 1998 Czerwona lista roślin naczyniowych w Polsce The red list of Vascular Plants of the former Cracow Voivodeship <i>Ochr. Przyr.</i> 55 25-35	Rejestr zagrożonych gatunków roślin wraz z ich klasyfikacją	Średnia	Wydawnictwo dostępne w siedzibie Instytutu Botaniki PAN w Krakowie oraz w bibliotekach
8.	Zajac M., Zajac A. 1999. Gromadne występowanie wybranych gatunków roślin naczyniowych jako podstawa podziału geobotanicznego w byłym	Informacja o gromadnym występowaniu	Średnia	Dostępne w siedzibie Instytutu Botaniki PAN w Krakowie oraz w bibliotekach

	<p>województwie krakowskim. -  The collective occurrence of selected  species of vascular plants as basin for  the geobotanical divisions of the  former Cr Fragn. Flor. Geobot.  Polonica 6 127-139</p>	<p>wybranych gatunków  roślin naczyniowych w  byłym województwie  krakowskim</p>		
--	--	--	--	--



9.	Raporty	Standardowy Formularz Danych dla obszaru Natura 2000 PLH120051	Szczegółowa informacja o obszarze PLH 120051	bardzo duża	<a href="http://www.natura2000.gdos.gov.pl">www.natura2000.gdos.gov.pl</a>
10.		Monitoring gatunków i siedlisk przyrodniczych ze szczególnym uwzględnieniem specjalnych obszarów ochrony siedlisk Natura 2000. Szczegółowe wyniki monitoringu prowadzonego w roku 2013 dla siedlisk przyrodniczych i gatunków zwierząt: 9170 Grąd środkowoeuropejski i subkontynentalny ( <i>Galio-Carpinetum</i> i <i>Tilio-Carpinetum</i> ) 6210 Murawy kserotermiczne ( <i>Festuco-Brometea</i> ) Oraz w latach 2006-2008 dla siedliska 6210 Murawy kserotermiczne W latach 2009-2011 dla siedliska 5130 Zarośla jałowca na murawach kserotermicznych i wrzosowiskach	Bardzo szczegółowe informacje nt. stanu wymienionych siedlisk przyrodniczych i gatunków zwierząt w Polsce oraz sposobów monitoringu	bardzo duża	<a href="http://www.gios.gov.pl/siedliska/">www.gios.gov.pl/siedliska/</a>
11.		Kutera M. 2015. Inwentaryzacja przyrodnicza motyli dziennych na obszarze PLH120051 Giebułtów	Szczegółowe i aktualne dane nt. motyli występujących na terenie obszaru	duża	Dostępne w siedzibie Regionalnej Dyrekcja Ochrony Środowiska w Krakowie
12.		Sierakowski M. 2015. Inwentaryzacja herpetofauny w ramach projektu LIFE12 NAT/PL/000053 „Ochrona siedlisk kserotermicznych w obszarach Natura 2000 na Wyżynie Miechowskiej”	Szczegółowe i aktualne dane nt. płazów występujących na terenie obszaru	duża	Dostępne w siedzibie Regionalnej Dyrekcji Ochrony Środowiska w Krakowie.

## 2.2. Ogólna charakterystyka obszaru

Usytuowanie obszaru w odniesieniu do jednostek powiązanych z regionalizacją kraju

Zgodnie z regionalizacją fizyczno-geograficzną Kondrackiego obszar położony jest na Wyżynie Miechowskiej, w obrębie Regionu fizyczno-geograficznego:

Makroregionu 342.2 Niecka Nidziańska

Mezoregionu 342.22 Wyżyna Miechowska.

Usytuowanie obszaru w stosunku do regionalizacji geobotanicznej

Obszar Natura 2000 Cybowa Góra położony jest w środkowej części Wyżyny Miechowskiej. Wg regionalizacji geobotanicznej Polski (Matuszkiewicz 2008) obszar leży w:

Prowincji Środkowoeuropejskiej,

Dziale Wyżyn Południowopolskich,

Krainie Wyżyn Miechowsko-Sandomierskich – C.5,

Okręgu Miechowsko-Pinczowskim – C.5.1,

Podokręgu Miechowskim – C.5.1.c.

### – Geologia i gleby

Obszar Natura 2000 Giebułtów położony jest w obrębie Niecki Miechowskiej, która pokryta jest nieciągłą warstwą utworów czwartorzędowych. Najstarszymi utworami odsłaniającymi się na powierzchni są utwory kredy górnej – margle o białej i biało-szarej barwie z dużą zawartością węgla wapnia. Utwory te na większości powierzchni przykryte są czwartorzędowymi lessami, na których wykształcają się kalcymorficzne gleby – rędziny. W miejscach o dużym nachyleniu terenu porastane są w większości przez roślinność murawową, w pozostałych zagospodarowane rolniczo ze względu na wysoką klasę bonitacyjną. Obszar ma silnie zróżnicowaną rzeźbę, przecięty jest przez wąwóz, którym okresowo, podczas gwałtownych opadów może płynąć woda. Występujące w obszarze rędziny miejscami – na stromych zboczach mają bardzo małą miąższość i są wypłukiwane podczas intensywnych opadów.

### – Hydrologia

Powierzchniowa sieć wodna jest skąpa ze względu na łatwo przepuszczalne podłoże. Obszar Giebułtowa leży w obrębie zlewni rzeki Nidzica, przepływającej ok. 800 m od północnej granicy obszaru. W czasie intensywnych opadów pojawiają się rzeki okresowe wykorzystujące za swoje koryta jary, wąwozy i suche doliny.

Wody podziemne występują w utworach górnej kredy. Teren gminy Książ Wielki znajduje się w obrębie Głównego Zbiornika Wód Podziemnych o znaczeniu ogólnokrajowym, który oznaczony jest nr 409 i nosi nazwę GZWP Niecka Miechowska SE (Studium Uwarunkowań i Kierunków Zagospodarowania Przestrzennego Gminy Książ Wielki, Kielce 2000).

W środkowej części obszaru znajduje się wąwóz o stromych zboczach, którym podczas intensywnych opadów płynie woda.

– Istniejące formy ochrony przyrody

Obszar Natura 2000 Giebułtów znajduje się w granicach Obszaru Chronionego Krajobrazu Wyżyny Miechowskiej. Ponadto jest jednym z kilku obszarów Natura 2000 dedykowanych ochronie muraw kserotermicznych położonych w okolicach Miechowa. Wśród nich można wymienić: Grzymałów PLH120053, Cybową Górę PLH120049, Kalinę-Lisiniec PLH120007, Kalinę Małą PLH120054, Kaczmarowe Doły PLH120062. W okolicy utworzono też cztery rezerwaty przyrody poświęcone ochronie muraw kserotermicznych: Rezerwat Przyrody Wały, Dąbie, Opalonki i Sterczów-Ścianka.

– Korytarze ekologiczne

Obszar jest położony poza głównymi korytarzami ekologicznym Polski (Liro 1995).

– Uwarunkowania społeczno-gospodarcze

Obszar Natura 2000 Giebułtów zlokalizowany jest przy drodze z Kaliny Wielkiej do Giebułtowa w gminie Książ Wielki. Według Studium Uwarunkowań i Kierunków Zagospodarowania Przestrzennego Gminy Książ Wielki (Kielce 2000) rozwój gminy powinien być oparty m in. na modernizacji produkcji rolnej wraz z komplementarną obsługą rolnictwa. Uzupełniającymi elementami rozwojowymi mają być bogate zasoby środowiska przyrodniczego i kulturowego które umiejętnie udostępniane pozwolą na stworzenie bazy turystyczno-rekreacyjnej dla mieszkańców gminy jak również okolicznych większych ośrodków miejskich: Krakowa, Kielc i śląska. Podkreśla się również konieczność wspierania i rozwoju małych i średnich przedsiębiorstw (głównie z sektora usług, przemysłu lekkiego i przetwórstwa rolno-spożywczego). Istotne jest aby zagospodarowanie terenów osadniczych, przemysłowych i usługowych podporządkowane było wymogom harmonijnego kształtowania przestrzeni a także ochronie krajobrazu otwartego o najwyższych walorach.

Od zachodniej strony obszar graniczy z drogą Kalina Wielka – Giebułtów, natomiast od strony wschodniej otoczony jest przez pola uprawne. Fragment pola uprawnego znajduje się także w granicach obszaru, bezpośrednio sąsiadującego z drogą.

– Struktura krajobrazu

Obszar Giebułtów stanowi fragment terenu silnie pofałdowanego, pociętego licznymi suchymi wąwozami. W krajobrazie dominują rozległe pola uprawne, poroździelane niewielkimi zadrzewieniami oraz stromymi stokami pagórków i zboczy na których, w przypadku południowo-zachodniej ekspozycji, wykształciły się murawy kserotermiczne. Z uwagi na niewielką wartość rolniczą fragmenty te były niegdyś wykorzystywane jako pastwiska, co w połączeniu z dużym nachyleniem zboczy zapobiegało ich zarastaniu.

Na terenie obszaru Natura 2000 Giebułtów murawy kserotermiczne i ciepłe zarośla porastają zbocza długości ok. 440m i szerokości 260 m. Obszar podzielony jest na dwie części wąwozem, wzniesienia porośnie są przez fragmenty grądu i drzewostany o nieokreślonej przynależności fitosocjologicznej, a na stromych zboczach wykształciły się murawy kserotermiczne.

– Specyfika obszaru, powiązania z przedmiotami ochrony, elementy ogólnej oceny

Obszar Natura 2000 Giebułtów wyróżnia się stosunkowo dobrze zachowanymi fragmentami muraw kserotermicznych reprezentujących zespół *Inuletum ensifoliae*, w których występują liczne stanowiska chronionych roślin naczyniowych, w tym: zawilca wielkokwiatowego *Anemone sylvestris*, storczyka kukawki *Orchis militaris*, astra gawędki *Aster amellus*, dzwonka syberyjskiego *Campanula sibirica*, kosatki kielichowej *Tofieldia calyculata* oraz lnu włochatego *Linum hirsutum*. Na zboczu o ekspozycji NE jest zlokalizowane stanowisko bardzo rzadkiego w Polsce i na Miechowszczyźnie storczyka – dwulistnika muszego *Ophrys insectifera*. Na terenie obszaru stwierdzono też występowanie motyla *Phengaris (Maculinea) arion* modraszek arion, objętego IV załącznikiem Dyrektywy Siedliskowej. W Polsce gatunek ten podlega również ochronie ścisłej oraz wpisany został do Polskiej Czerwonej Księgi Zwierząt z kategorią EN. Ponadto odnotowano dwa inne rzadkie gatunki motyli dziennych: karłatka akteona *Thymelicus acteon* i modraszka adonisa *Polyommatus bellargus*. trzy cenne gatunki pajaków *Arctosa lutetiana*, *Drassyllus praeficus*, *Zodarion germanicum* oraz pięć gatunków trzmieli objętych ochroną częściową. Na terenie obszaru występują także chronione gatunki chrząszczy z rodzaju *Carabus*: *C. ulrichii*, *C. convexus*, *C. glabratus*, które są jednak dość pospolite w południowej części kraju. Z gatunków płazów odnotowano jaszczurkę zwinkę *Lacerta agilis* oraz zaskrońca zwyczajnego *Natrix natrix*. Warto zaznaczyć również występowanie na tym obszarze objętego częściową ochroną gatunkową ślimaka winniczka *Helix pomatia*.

Teren ten ma bardzo duże znaczenie dla zachowania bioróżnorodności rolniczego krajobrazu.

Podczas inwentaryzacji prowadzonej w latach 2014-2015 poza zdefiniowanym siedliskiem 6210 Murawy kserotermiczne, wyznaczono nowe siedlisko 5130 Zarośla jałowca pospolitego w murawach nawapiennych lub na wrzosowiskach, którego stan oceniono na U2 – zły. Pomimo iż wszystkie wskaźniki specyficznej struktury i funkcji otrzymały przynajmniej ocenę U1, siedlisko zlokalizowane jest na gruntach prywatnych. Właściciele nie wyrażają zgody na wykonanie zabiegów ochrony czynnej, przez co perspektywy jego zachowania są niepewne. Stan ochrony siedliska 6210 Murawy kserotermiczne również oceniono jako zły ze względu na ekspansję drzew i krzewów oraz na brak zgód części właścicieli gruntów na wykonywanie działań ochronnych.

Na terenie obszaru występuje również niewielki fragment siedliska 9170 Grąd środkowoeuropejski i subkontynentalny, w którym zaobserwowano obfite odnowienia gatunków grądowych, przede wszystkim grabu.

W oparciu o wyniki badań terenowych stan populacji modraszka ariona na badanym obszarze ocenia się na U1 – niezadawalający, pretendujący do właściwego – FV.

W wyniku zaprzestania wypasu część obszaru zaczyna zarastać drzewami i krzewami co stanowi obecnie największe zagrożenie dla zdefiniowanych przedmiotów ochrony – grądu i zarośli jałowca. Duży udział osiąga sosna pochodząca z samosiewu, a w części centralnej jałowiec. Odnotowano również nasadzenia jesionu wyniosłego i jawora oraz na obrzeżach obszaru pojedyncze okazy robinii akacjowej *Robinia pseudoacacia* oraz sumaka octowca *Rhus typhina*.

W celu zachowania siedlisk i poprawy ich stanu konieczne będzie systematyczne prowadzenie ochrony czynnej polegającej na wycince krzewów, koszeniu oraz wypasie owiec i kóz.

### 2.3. Struktura własności i użytkowania gruntów

Typy użytków gruntowych	Typ własności	Powierzchnia użytków w ha	% udział powierzchni w obszarze
<i>Lasy</i>	Prywatna	2,41	37,7
	Skarb Państwa	1,37	21,5
<i>Grunty orne</i>	Prywatna	0,63	9,9
	Skarb Państwa	0,01	0,2
	Gmina Książ Wielki	0,02	0,3
<i>Łąki trwałe</i>		0	0
<i>Pastwiska trwałe</i>		0	0
<i>Sady</i>		0	0
<i>Grunty pod stawami</i>		0	0
<i>Nieużytki</i>	Prywatna	1,04	16,3
	Skarb Państwa	0,57	8,9
<i>Wody stojące</i>		0	0

<i>Wody płynące</i>		0	0
<i>Grunty zabudowane</i>		0	0
<i>Inne</i>	Prywatna	0,02	0,3
	Skarb Państwa	0,05	0,8
	Gmina Książ Wielki	0,26	4,1

#### 2.4. Zagospodarowanie terenu i działalność człowieka

Brak danych.

ProGea Consulting wystąpiła do Agencji Restrukturyzacji i Modernizacji Rolnictwa z prośbą o udostępnienie danych na potrzeby realizowanego projektu, jednak nie otrzymała danych, gdyż informacje takie mogą być udostępniane jedynie instytucjom publicznym.

<b>Typy użytków</b>	<b>Typ własności</b>	<b>Powierzchnia objęta dopłatami UE w ha</b>	<b>Rodzaj dopłaty, działania/priorytetu/programu</b>
<i>Lasy</i>	<i>Lasy Państwowe</i>	<i>wg jednostek wdrażających</i>	<i>wg jednostek wdrażających</i>
	<i>Lasy komunalne</i>		
	<i>Lasy prywatne</i>		
	<i>Inne</i>		
<i>Sady</i>			
<i>Trwale użytki zielone</i>			
<i>Wody</i>			
<i>Tereny zadrzewione lub zakrzewione</i>			
<i>Inne</i>			

#### 2.5. Istniejące i projektowane plany/programy/projekty dotyczące zagospodarowania przestrzennego

L.p.	Tytuł opracowania	Instytucja odpowiedzialna za przygotowanie planu/programu/wdrażanie projektu	Ustalenia planu/programu/projektu mogące mieć wpływ na przedmioty ochrony	Przedmioty ochrony objęte wpływem opracowania	Ustalenia dot. działań minimalizujących lub kompensujących
1.	Studium uwarunkowań i kierunków zagospodarowania przestrzennego gminy Książ Wielki, Województwo Małopolskie, Opracowane przez Biuro Planowania Przestrzennego Związku Międzygminnego z siedzibą w Kielcach, Kielce 2000. Uchwała nr III/27/2002 Rady Gminy w Książu Wielkim z dnia 27 grudnia 2002 roku.	Gmina Książ Wielki	Brak informacji o obszarze Natura 2000 Giebułtów	Kwieciste murawy kserotermiczne, Zarośla jałowca pospolitego w murawach nawapiennych lub na wrzosowiskach,	Należy zaktualizować rysunek studium poprzez wrysowanie granic obszaru Natura 2000 oraz uwzględnić w tekście studium informacje o obszarach Natura 2000.
2.	Plan Zagospodarowania przestrzennego Województwa Małopolskiego, Urząd Marszałkowski Województwa Małopolskiego, Departament Środowiska i Rozwoju Wsi, Kraków, 2013. Uchwała nr XV/174/03 Sejmiku Województwa Małopolskiego z dnia 22 grudnia 2003 r. w sprawie uchwalenia Planu Zagospodarowania Przestrzennego Województwa Małopolskiego.	Urząd Marszałkowski Województwa Małopolskiego	Ze względu na termin opracowywania i uchwalenia „Planu Zagospodarowania przestrzennego Województwa Małopolskiego” w dokumencie tym nie ma informacji o obszarze Natura 2000 Giebułtów		Należy zaktualizować rysunek planu poprzez wrysowanie granic obszaru Natura 2000 oraz uwzględnić w tekście planu informacje o obszarach Natura 2000.

## 2.6. Informacja o przedmiotach ochrony objętych Planem wraz z zakresem prac terenowych – dane zweryfikowane

L.p.	Przedmiot ochrony	Ocena ogólna	Powierzchnia	Liczba stanowisk	Rozmieszczenie w obszarze	Stopień rozpoznania	Zakres prac terenowych uzupełniających/ Uzasadnienie do wyłączenia z prac terenowych
1.	<b>5130 Zarośla jałowca pospolitego w murawach nawapiennych lub na wrzosowiskach</b>	C	0,13 ha	1	Zgodnie z mapą stanowiącą załącznik nr 5,	Bardzo dobry	Zasadnicze prace terenowe wykonano w roku 2014, prace uzupełniające w roku 2015
2.	<b>6210 Mmurawy kserotermiczne</b>	C	1,2 ha	1	Zgodnie z mapą stanowiącą załącznik nr 5,	Bardzo dobry	Zasadnicze prace terenowe wykonano w roku 2014, prace uzupełniające w roku 2015

### 2.6.1. Typy siedlisk przyrodniczych

#### 5130 – Zarośla jałowca pospolitego w murawach nawapiennych lub na wrzosowiskach





Fragment siedliska w centralnej części obszaru (fot. K. Bajorek-Zydroń)

kośno-pasterskiego, nasadzenia rodzimych gatunków drzew, spontaniczne zarastanie płatów muraw przez ekspansywne, rodzime gatunki traw oraz krzewy i podrost drzew.

### **6210 – Murawy kserotermiczne (*Festuco-Brometea*)**

Płaty siedliska (pow. 1,2 ha) są zlokalizowane na zboczach o różnej ekspozycji, jednak głównie na stokach S, SW i W. Nachylenie zboczy jest zmienne i waha się od 5 do 35 stopni. Przeważające typy gleb to rędzina oraz, w niższych partiach zboczy, gleba brunatna. Większość płatów muraw występujących na obszarze reprezentuje prawdopodobnie zespół *Inuletum ensifoliae*, który charakteryzuje się różnym stopniem zachowania. Pokrycie

Siedlisko to zostało zidentyfikowane na niewielkiej powierzchni (pow. 0,13 ha) w centralnej części obszaru na zboczu o ekspozycji SW. Jest to stadium sukcesyjne zarastania płatu murawy reprezentującej zubożałą postać zespołu *Inuletum ensifoliae*. Zwarcie krzewów jałowca wynosi tu około 20%, a z innych gatunków krzewów typowych dla siedliska rosną pojedyncze róże oraz głogi. Poza tym występują tu pojedyncze krzewy derenia świdwy *Cornus sanguinea* oraz kruszyny pospolitej *Frangula alnus*. W płacie siedliska obecne są liczne podrosty drzew, z których część pochodzi z nasadzeń. Są to m.in: modrzew europejski *Larix decidua*, jawor *Acer pseudoplatanus*, jesion wyniosły *Fraxinus excelsior* oraz sosna zwyczajna *Pinus sylvestris*. Stan siedliska został oceniony na zły (U2), a za główne zagrożenia należy uznać: brak użytkowania



Płat murawy w centralnej części obszaru (fot. K. Kozłowska-

drzew wynosi ok. 10%, natomiast krzewów waha się od 5 do 60%. W niektórych płatach znaczny udział osiąga sosna zwyczajna *Pinus sylvestris* pochodząca z samosiewu oraz nasadzone okazy jesionu wyniosłego *Fraxinus excelsior* i jaworu *Acer pseudoplatanus*. W płatach muraw stwierdzono stanowiska cennych i chronionych gatunków roślin takich, jak: bardzo rzadki w Polsce i na Miechowszczyźnie storczyk – dwulistnik muszy *Ophrys insectifera*, storczyk kukawka *Orchis militaris*, podkolan biały *Platanthera bifolia*, kruszczyk szerokolistny *Epipactis helleborine*, kosatka kielichowa *Tofieldia calyculata*, len włochaty *Linum hirsutum*, aster gawędka *Aster amellus*, dzwonek syberyjski *Campanula sibirica* oraz zawilec wielkokwiatowy *Anemone sylvestris*. Na niektóre płaty murawy, zwłaszcza w dolnych, bardziej położonych partiach zboczy oraz w miejscach bardziej ocienionych wkraczają ekspansywne gatunki rodzimych traw, jak: kłosownica pierzasta *Brachypodium pinnatum* oraz trzcinnik piaskowy *Calamagrostis epigejos*. Z obcych gatunków inwazyjnych stwierdzono pojedyncze okazy inwazyjnej robinii akacjowej *Robinia pseudoacacia* oraz nawłoci kanadyjskiej *Solidago canadensis*. Stan siedliska jest zły (U2), a największymi zagrożeniami są: brak użytkowania kośno-pasterskiego, nasadzenia rodzimych gatunków drzew, spontaniczne zarastanie płątów muraw przez ekspansywne, rodzime gatunki traw oraz krzewy i podrost drzew, a także ekspansja obcych gatunków inwazyjnych, głównie robinii akacjowej.

#### **9170 – Grąd środkowoeuropejski i subkontynentalny (*Galio-Carpinetum*, *Tilio-Carpinetum*) – ocena D, nie jest przedmiotem ochrony.**

Siedlisko 9170 jest reprezentowane w obszarze przez stadia regeneracyjne grądu subkontynentalnego *Tilio-Carpinetum*. Zajmuje strome stoki i ściany wąwozów o różnej wystawie, jednak z dominacją ekspozycji W i NW. Obecna powierzchnia grądu jest bardzo mała i wynosi ok. 0,75 ha, przy czym zbiorowisko to występuje w obszarze w kilku płatach oddzielonych od siebie innymi typami zbiorowisk leśnych, o nieustalonej pozycji fitosocjologicznej (m.in. nasadzenia sosny, modrzewia, spontaniczne stadia sukcesyjne na odłogach). Część płątów nawiązuje do grądu, stąd precyzyjne wyznaczenie granicy siedliska w wielu miejscach jest bardzo trudne.

Struktura pionowa i skład florystyczny płątów siedliska jest zaburzony. Drzewostan jest bardzo młody i zaznacza się w nim zbyt wysoki udział brzozy brodawkowatej *Betula pendula* i czereśni *Cerasus avium*. W niektórych miejscach rosną również pojedyncze okazy obcej ekologicznie sosny zwyczajnej pochodzącej z nasadzeń. O przebiegającym procesie regeneracji zbiorowiska świadczą obfite odnowienia gatunków grądowych, przede wszystkim grabu *Carpinus betulus*. Skład florystyczny runa jest niejednorodny i dość ubogi w porównaniu z innymi dobrze wykształconymi płątami grądów w regionie. Wyraźnie dominują w nim gatunki typowo leśne, jednak brakuje gatunków charakterystycznych dla związku *Carpinion*.

#### **2.6.2. Gatunki roślin i ich siedliska występujące na terenie obszaru**

Nie wykazano występowania gatunków roślin z II Zał. Dyrektywy Siedliskowej, jako przedmiotów ochrony obszaru.

#### **2.6.3. Gatunki zwierząt i ich siedliska występujące na terenie obszaru**

Nie wykazano występowania gatunków zwierząt z II Zał. Dyrektywy Siedliskowej, jako przedmiotów ochrony obszaru.

## **Moduł B**

### **3. Stan ochrony przedmiotów ochrony objętych Planem**

<b>Przedmioty ochrony objęte Planem</b>										
L.p.	Siedliska przyrodnicze	Kod Natura	Stanowisko	Parametr stanu	Wskaźnik	Ocena stanu ochrony na podstawie dostępnych danych wg skali FV, UI, U2, XX	Ocena stanu ochrony po weryfikacji wg skali FV, UI, U2, XX	Ocena stanu ochrony stanowiska wg skali FV, UI, U2, XX	Ogólna ocena stanu ochrony siedliska/gatunku wg skali FV, UI, U2, XX	Uwagi
1.	Zarośla jałowca pospolitego w murawach nawapiennych lub na wrzosowiskach	5130	Płaty siedliska w obszarze – mapa załącznik nr 5	Powierzchnia siedliska	Powierzchnia zajęta przez siedlisko na stanowisku	XX	FV	U2	U2	0,13 ha w obszarze; ogólna powierzchnia siedliska wydaje się w ostatnich latach dość stabilna, natomiast jeżeli nie zostaną wprowadzone odpowiednie zabiegi ochronne, to może się ona zmniejszyć w wyniku zarastania płatów przez inne, ekspansywne gatunki krzewów i przekształceniu się ich w zwarte, ciepłolubne zarośla

					*Gatunki krzewów	XX	FV			<p>Jałowiec pospolity <i>Juniperus communis</i> 15%, dereń świdwa <i>Cornus sanguinea</i> 10%, kruszyna <i>Frangula alnus</i> 10% oraz ze znikomym pokryciem: róża dzika <i>Rosa canina</i>, ligustr pospolity <i>Ligustrum vulgare</i>, szakłak zwyczajny <i>Rhamnus catharticus</i>, głóg jednoszyjkowy <i>Crataegus monogyna</i>, kalina koralowa <i>Viburnum opulus</i>,</p>
					Wysokość krzewów (średnia)	XX	FV			Wysokość krzewów jałowca odpowiednia dla zaawansowanego stadium rozwoju siedliska (1,5 – 2 m)
					Zwarcie krzewów w płacie	XX	FV			Zwarcie krzewów prawidłowe (25 – 30 %)
				Struktura i funkcje	Struktura przestrzenna płatów zarośli	XX	U1			Struktura przestrzenna płatów zarośli jałowca świadczy o pośrednim stadium rozwoju siedliska
					*Udział gatunków drzewiastych (powyżej 1,5 m wysokości)	XX	U1			15% - jesion wyniosły <i>Fraxinus excelsior</i> 5% (nasadzony), modrzew europejski <i>Larix decidua</i> 5% (nasadzony) oraz ze znikomym pokryciem: sosna zwyczajna <i>Pinus sylvestris</i> , jawor <i>Acer pseudoplatanus</i> , dąb szypułkowy <i>Quercus robur</i> , czereśnia <i>Cerasus avium</i>
					*Gatunki charakterystyczne murawy/wrzosowiska	XX	FV			M.in.: kłosownica pierzasta <i>Brachypodium pinnatum</i> 30%, turzycyca sina <i>Carex flacca</i> 15%, kostrzewa bruzdkowana <i>Festuca rupicola</i> 10%, aster gawędka <i>Aster amellus</i> 5%, przytulinka wiosenna <i>Cruciata glabra</i> 5%, szaflwia łąkowa <i>Salvia pratensis</i> 5%

					Gatunki ekspansywnych roślin zielnych	XX	U1			Kłosownica pierzasta <i>Brachypodium pinnatum</i> 30%
					Odnowienie krzewów	XX	U1			Osobniki jałowca odnawiają się ale niezbyt obficie
					Obce gatunki inwazyjne	XX	FV			Nie stwierdzono
					Struktura i funkcje	XX	U1			
				Perspektywy ochrony		XX	U2			Na lata 2015-2017 zaplanowano zabiegi polegające na wycince części krzewów i drzew, jednorazowym koszeniu oraz wprowadzeniu wypasu owiec rasy olkuskiej. Perspektywy ochrony zależne będą od zgody prywatnych właścicieli na przeprowadzenie powyższych zabiegów. nie zostaną one w najbliższych latach przeprowadzone, ponieważ nie ma zgody prywatnych właścicieli działek, na których stwierdzono płaty siedliska.
2.	Murawy kserotermiczne <i>Festuco-Brometea</i>	6210	Płaty siedliska w obszarze – mapa załącznik nr 5	Powierzchnia siedliska	Powierzchnia siedliska na stanowisku	XX	U1	U2	U2	1,2 ha; powierzchnia stosunkowo dobrze wykształconych płatów muraw zmniejsza się poprzez zarastanie krzewami i podrostem drzew. Z drugiej strony następuje regeneracja muraw na porzuconych odłogach, które są prawdopodobnie dość regularnie koszone.

				Struktura i funkcje	*Gatunki charakterystyczne	XX	FV			<p>kłosownica pierzasta <i>Brachypodium pinnatum</i>, drakiew żółtawa <i>Scabiosa ochroleuca</i>, kostrzewa bruzdkowana <i>Festuca rupicola</i>, szaflwia okrągowa <i>Salvia verticillata</i>, aster gawędka <i>Aster amellus</i>, babka średnia <i>Plantago media</i>, chaber drakiewnik <i>Centaurea scabiosa</i>, dziewanna austriacka <i>Verbascum chaixii</i> ssp. <i>austriacum</i>, dziewięciśl pospolity <i>Carlina vulgaris</i>, dzwonek skupiony <i>Campanula glomerata</i>, dzwonek syberyjski <i>Campanula sibirica</i>, len włochaty <i>Linum hirsutum</i>, macierzanka pannońska <i>Thymus kosteleckyanus</i>, marzanka pagórkowa <i>Asperula cynanchica</i>, sparceta siewna <i>Onobrychis viciifolia</i>, storczyk kukawka <i>Orchis militaris</i>, wilczomlecz sosnka <i>Euphorbia cyparissias</i></p>
					Obce gatunki inwazyjne	XX	U1			Robinia akacja – znikome pokrycie <1%
					*Rodzime gatunki ekspansywne roślin zielnych	XX	U1			<p>kłosownica pierzasta <i>Brachypodium pinnatum</i>, trzcinnik piaskowy <i>Calamagrostis epigejos</i>,</p>

				*Ekspansja krzewów i podrostu drzew	XX	U2			<p>Pokrycie drzew i krzewów powyżej 30%, tworzą zwarte zarośla, kępy, gatunki: sosna zwyczajna <i>Pinus sylvestris</i>, kruszyna pospolita <i>Frangula alnus</i>, dereń świdwa <i>Cornus sanguinea</i>, jałowiec pospolity <i>Juniperus communis</i>, tarnina <i>Prunus spinosa</i>, oraz z mniejszym pokryciem: grab pospolity <i>Carpinus betulus</i>, jabłoń domowa <i>Malus domestica</i>, jawor <i>Acer pseudoplatanus</i>, jesion wyniosły <i>Fraxinus excelsior</i>, ligustr pospolity <i>Ligustrum vulgare</i>, róża dzika <i>Rosa canina</i>, róża rdzawa <i>Rosa rubiginosa</i>, wiśnia ptasia <i>Cerasus avium</i></p>
				Liczba gatunków storczykowatych	XX	FV		<p>Storczyk kukawka <i>Orchis militaris</i>, dwulistnik muszy, podkolan biały <i>Platanthera bifolia</i>, kruszczyk szerokolistny <i>Epipactis helleborine</i>.</p>	
				Zachowanie strefy ekotonowej	XX	U1		<p>Tylko w górnej części zbocza płaty muraw oddzielone są od występujących na wierzchowinie pól uprawnych pasami zarośli ciepłolubnych lub zadrzewieniami. Od dołu zbocza graniczą bezpośrednio z polami uprawnymi lub rowami.</p>	
				Struktura i funkcje	XX	U2		<p>Płaty muraw mają zubożały skład florystyczny i zaznacza się w nich nasiloną ekspansję rodzimych gatunków traw (głównie kłosownicy pierzastej), a także miejscami intensywne wkraczanie krzewów i podrostu drzew, szczególnie sosny zwyczajnej.</p>	

				Perspekt ywy ochrony		XX	U1			Pomimo tego, iż płaty siedliska znajdują się na gruntach prywatnych, których właściciele nie wyrazili zgody na działania ochronne perspektywy ochrony oceniono na U1, (niewielkie fragmenty murawy są częściowo wykaszane przez właścicieli)
--	--	--	--	----------------------------	--	----	----	--	--	--

#### 4. Analiza zagrożeń

L.p.	Przedmiot ochrony	Numer stanowiska	Zagrożenia	
			Istniejące	Opis zagrożenia
1.	5130 Zarośla jałowca pospolitego w murawach nawapiennych lub na wrzosowiskach	Płaty siedliska w obszarze – mapa załącznik nr 5	A03.03 Zaniechanie, brak koszenia A04.03 Zarzucenie pasterstwa, brak wypasu	Brak stałego użytkowania kośnego i pastwiskowego prowadzi do: <ul style="list-style-type: none"> <li>wzrostu udziału drzew i krzewów na murawie (co eliminuje dostęp światła, + zwiększa zacienienie powierzchni i ogranicza wzrost wybitnie światłożądnych gatunków tworzących murawę kserotermiczną)</li> <li>gromadzenia materii organicznej w postaci wołoku (czego skutkiem jest zmiana struktury siedliska, utrudnione rozsiewanie i kiełkowanie gatunków reprezentatywnych oraz użyźnienie podłoża ułatwiające ekspansję gatunków łąkowych).</li> </ul>
			B01.01 zalesianie terenów otwartych (drzewa rodzime)	W płatach siedliska został nasadzony jesion wyniosły <i>Fraxinus excelsior</i> oraz modrzew europejski <i>Larix decidua</i> . co powoduje zmianę siedliska.
			I02. Problematiczne gatunki rodzime	W płacie siedliska rozprzestrzenia się ekspansywny gatunek trawy - kłosownica pierzasta <i>Brachypodium pinnatum</i> , co powoduje obkurczenie powierzchni zajętej przez siedlisko oraz zubożenie jej składu gatunkowego
			K02.01 Zmiana składu gatunkowego (sukcesja)	Nie użytkowany od dawna płat siedliska zarasta ekspansywnymi gatunkami krzewów oraz podrostem



				drzew. Powoduje to nadmierne ocienienie, a w konsekwencji zanik niektórych zielnych gatunków kserotermicznych oraz niedostatecznie odnawianie się krzewów jałowca.
2.	6210 Murawy kserotermiczne <i>Festuco-Brometea</i>	Płaty siedliska w obszarze – mapa załącznik nr 5	A03.02 Nieintensywne koszenie	Jedynie niewielka powierzchnia (ok. 0,2 ha) ciepłolubnego odłogu z regenerującą się murawą jest prawdopodobnie dość regularnie koszona, poza tym miejscem brak koszenia, co skutkuje zmianą składu gatunkowego i zarastaniem murawy
			A03.03 Zaniechanie, brak koszenia A04.03 Zarzucenie, brak wypasu	Brak stałego użytkowania kośnego i pastwiskowego prowadzi do: <ul style="list-style-type: none"> <li>– wzrostu udziału drzew i krzewów na murawie (co eliminuje dostęp światła, i zwiększa zacienienie powierzchni i ogranicza wzrost wybitnie światłolubnych gatunków tworzących murawę kserotermiczną)</li> <li>– gromadzenia materii organicznej w postaci wołoku (czego skutkiem jest zmiana struktury siedliska, utrudnione rozsiewanie i kiełkowanie gatunków reprezentatywnych dla murawy oraz użyczenie podłoża ułatwiające ekspansję gatunków łąkowych)</li> </ul>
			I01 Nierodzące gatunki zaborcze	Sporadycznie, na granicy z zadrzewieniami, w płaty muraw wkraczają pojedyncze podrosty robinii akacjowej <i>Robinia pseudoacacia.</i> , czego konsekwencją jest obkurczenie powierzchni zajętej przez siedlisko oraz ubożenie jej składu gatunkowego
			I02 Problematyczne gatunki rodzime	W płatach muraw rozprzestrzeniają się ekspansywne gatunki traw, głównie kłosownica pierzasta <i>Brachypodium pinnatum</i> oraz, poza transektem, trzcinnik piaskowy <i>Calamagrostis epigejos</i> oraz rajgras wyniosły <i>Arrhenatherum elatius.</i> które wypierają gatunki reprezentatywne dla siedliska
			K02.01 Zmiana składu gatunkowego (sukcesja)	Nie użytkowane od dawna płaty siedliska intensywnie zarastają krzewami i podrostem drzew. Ze względu na rozprzestrzenianie się w nich ekspansywnych gatunków zielnych (głównie kłosownicy pierzastej <i>Brachypodium</i>

				<i>pinnatum</i> ) następuje zmniejszenie ich bogactwa florystycznego, eliminacji gatunków światłożądnych charakterystycznych dla siedliska
			<b>Potencjalne</b>	
1.	5130 Zarośla jałowca pospolitego w murawach nawapiennych lub na wrzosowiskach	Płaty siedliska w obszarze – mapa załącznik nr 5	G05.04 Wandalizm	Ryzyko zaśmiecania płatów siedliska, w zależności od typów odpadów może zachodzić ryzyko eutrofizacji/zanieczyszczenia chemicznego podłoża
			I01 Nierodzone gatunki zaborcze	Możliwość wkroczenia na płat siedliska robinii akacyjowej, co może powodować zmianę siedliska
			G07 Niewłaściwie realizowane działania ochronne lub ich brak	Możliwy brak realizacji działań ochronnych np. z powodu braku zgód właścicieli działek na prowadzenie takich działań. W przypadku użytkowania kośnego zagrożeniem może być koszenie ekstensywne lub niewłaściwy dobór terminu lub sposobu koszenia oraz pozostawianie skoszonej runi na powierzchni zajętej przez siedlisko. W przypadku gospodarki pastwiskowej zagrożeniem może być źle dopasowana obsada i termin wypasu.
			F04.01. Plądrowanie stanowisk roślin	Możliwość pozyskiwania z obszaru chronionych gatunków roślin może powodować zubożenie składu gatunkowego siedliska
2.	6210 Murawy kserotermiczne <i>Festuco-Brometea</i>	Płaty siedliska w obszarze – mapa załącznik nr 5	G05.04 Wandalizm	Ryzyko zaśmiecania płatów siedliska, w zależności od typów odpadów może zachodzić ryzyko eutrofizacji/zanieczyszczenia chemicznego podłoża
			G07 Niewłaściwie realizowane działania ochronne lub ich brak	Możliwy brak realizacji działań ochronnych np. z powodu braku zgód właścicieli działek na prowadzenie takich działań. W przypadku użytkowania kośnego zagrożeniem może być koszenie ekstensywne lub niewłaściwy dobór terminu lub sposobu koszenia oraz pozostawianie skoszonej runi na powierzchni zajętej przez siedlisko. W przypadku gospodarki pastwiskowej zagrożeniem może być źle dopasowana obsada i termin wypasu.
				F04.01. Plądrowanie stanowisk roślin

Głównym zagrożeniem dla zarośli jałowca pospolitego oraz kwiecistych muraw kserotermicznych jest bak wypasu i koszenia przyczyniające się do wzrostu sukcesji. Pojawianie i rozprzestrzenianie się podrostu drzew i krzewów prowadzi do nadmiernego zacienienia i wypierania gatunków kserotermicznych. Głównym zagrożeniem dla łąki subkontynentalnej jest jego eksploatacja poprzez wycinkę, usuwanie martwego drewna, ale także odnawianie drzewostanu poprzez nasadzenia gatunkami niezgodnymi z siedliskiem – w niektórych płatach obserwowano nasadzenie sosny zwyczajnej i modrzewia europejskiego.

## 5. Cele działań ochronnych

L.p.	Przedmiot ochrony	Stan ochrony	Cel działań ochronnych	Perspektywa osiągnięcia właściwego stanu ochrony
1.	5130 Zarośla jałowca pospolitego w murawach nawapiennych lub na wrzosowiskach	U2	Utrzymanie parametru powierzchnia siedliska na FV poprzez prowadzenie użytkowania kośnego lub pastwiskowego. Poprawę parametru specyficzna struktura i funkcje z U1 na FV poprzez podniesienie ocen wskaźników: udział gatunków drzewiastych (z U1 na FV) poprzez wycinkę drzew oraz wskaźnika rodzime gatunki ekspansywne roślin zielnych (z U1 na FV) poprzez wprowadzenie użytkowania kośnego lub pastwiskowego. Poprawa parametru perspektywy ochrony z U2 na U1 poprzez wprowadzenie użytkowania kośnego lub pastwiskowego.	10 lat
2.	6210 Murawy kserotermiczne <i>Festuco-Brometea</i> – wszystkie płaty	U2	Poprawa parametru powierzchnia siedliska z U1 na FV poprzez prowadzenie użytkowania kośnego lub	10 lat

			<p>pastwiskowego oraz wycinkę drzew i krzewów.</p> <p>Poprawę parametru specyficzna struktura i funkcje z U2 na U1 poprzez podniesienie ocen wskaźników: obce gatunki inwazyjne i rodzime gatunki ekspansywne roślin zielnych (z U1 na FV) oraz wskaźnika ekspansja krzewów i podrostu drzew (z U2 na U1) poprzez zastosowanie wycinki drzew i krzewów oraz przywrócenie użytkowania kośnego lub pastwiskowego. Poprawa parametru perspektywy ochrony z U1 na FV poprzez rozszerzenie użytkowania kośnego lub pastwiskowego.</p>	
--	--	--	--	--

Celem działań ochronnych dla wszystkich siedlisk przyrodniczych jest poprawa stanu ochrony do U1. Cele te nie będą łatwe do osiągnięcia ze względu na położenie większości płatów siedlisk na gruntach prywatnych, których właściciele nie zgadzają się na przeprowadzenia zabiegów ochronnych. W przypadku grądu subkontynentalnego określenie perspektyw czasowych poprawy stanu ochrony jest bardzo trudne do określenia ze względu na młody wiek płatów siedliska.

### Moduł C

#### 6. Ustalenie działań ochronnych

L.p.	Przedmiot ochrony	Działania ochronne						
		Nr	Nazwa	Zakres prac	Miejsce realizacji	Termin wykonania	Szacunkowe koszty (w tys. zł)	Podmiot odpowiedzialny za wykonanie
1.	5130 Zarośla jałowca pospolitego w murawach	Nr	<i>Działania związane z ochroną czynną</i>					
		A1	Usuwanie	Działanie należy wykonać według	Płaty siedliska zgodnie	Pierwsze trzy	10 000 zł/ha	Właściciele

nawapiennych lub na wrzosowiskach		drzew i krzewów z płatów siedliska	<p>poniższych zasad:</p> <ul style="list-style-type: none"> <li>– mechaniczne lub ręczne usuwanie drzew i krzewów poprzez ich wycinkę i karczowanie do poziomu zwarcia ok. 40%, (zwarcie powinno być lokalnie zróżnicowane pozostawiać grupy krzewów).</li> <li>– zabieg powinien być wykonany w ciągu pierwszych 3 lat obowiązywania planu w terminie jesienno-zimowym</li> <li>– w kolejnych latach częstotliwość zabiegu dostosować do potrzeb</li> <li>– usuwanie podrostu drzew i krzewów (utrzymanie efektu wycinki), w zależności od potrzeb, w okresie obowiązywania planu.</li> <li>– redukcja krzewów powinna mieć charakter selektywny, należy pozostawić okazy jałowca pospolitego, róż, głogu, szakłaka.</li> <li>– biomasę powstała po wykonaniu zabiegów należy usunąć z obszaru Natura 2000.</li> </ul> <p>Utrzymanie efektu wycinki drzew i krzewów, w tym kontrolowanie skuteczności zabiegu i usuwanie pojawiającego się nalotu /podrostu drzew i krzewów na terenach objętych ochroną czynną.</p>	z mapą stanowiącą załącznik nr 5	lata obowiązywania planu, a w kolejnych latach wg potrzeb, w terminie jesienno-zimowym Utrzymanie efektu wycinki, w zależności od potrzeb, w okresie obowiązywania planu	gruntów/sprawujący nadzór nad obszarem Natura 2000	
	Nr	<i>Działania związane z utrzymaniem lub modyfikacją metod gospodarowania</i>					
		<i>Działania obligatoryjne</i>					

	B1	Użytkowanie kośne, pastwiskowe lub kośno-pastwiskowe	Ekstensywne użytkowanie pastwiskowe, kośne lub kośno-pastwiskowe	Płaty siedliska zgodnie z mapą stanowiącą załącznik nr 5	Corocznie począwszy od pierwszego roku obowiązywan o planu	Koszty wypasu ok. 5000 zł/ha oraz koszenia - ok. 3500 zł/ha + koszty wywozu biomasy (ok. 40 zł/m3 wg cenników rynkowych)	Właściciele lub posiadacze gruntów
	<i>Działania fakultatywne</i>						
	B2	Użytkowanie pastwiskowe	<p>Prowadzenie wypasu zwierząt corocznie począwszy od pierwszego roku obowiązywania planu, zgodnie z zasadami:</p> <ul style="list-style-type: none"> <li>– obsada zwierząt 0,4DJP/ha;</li> <li>– obciążenie do 5DJP/ha</li> <li>– termin wypasu: maj-czerwiec</li> <li>– selektywne wykaszanie i usuwanie niedojadów (wyłącznie niezgryzione okazy gatunków ekspansywnych i inwazyjnych)</li> </ul>	Płaty siedliska zgodnie z mapą stanowiącą załącznik nr 5	Corocznie począwszy od pierwszego roku obowiązywan o planu w terminie maj – październik	Ok. 5000 zł/ha	Właściciele lub posiadacze obszaru na podstawie umowy zawartej z organem sprawującym nadzór nad obszarem Natura 2000 albo na podstawie zobowiązania podjętego w związku z korzystaniem z

							programów wsparcia z tytułu utraty dochodowości
B3	Użytkowanie kośne	<p>Koszenie powierzchni. W przypadku braku stosowania wypasu ekstensywne użytkowanie kośne według poniższych zasad:</p> <ul style="list-style-type: none"> <li>– koszenie na wysokości 10 cm, od środka na zewnątrz powierzchni,</li> <li>– pozostawianie corocznie 5-10% pow. niekoszonej (w każdym roku pozostawia się inny fragment murawy),</li> <li>– płaty z dominacją gatunków ekspansywnych i inwazyjnych powinny być koszone dwukrotnie w skali roku: pierwszy termin przed wydaniem nasion,</li> <li>– zbiór i usunięcie skoszonej runi do 2 tygodni od pokosu</li> </ul>	Płaty siedliska zgodnie z mapą stanowiącą załącznik nr 5	<p>Corocznie począwszy od pierwszego roku obowiązuje plan w terminie po 15 lipca, w przypadku płatów z dominacją gatunków ekspansywnych i inwazyjnych – koszenie dwukrotne: pierwszy termin : od 15 do 30 czerwca, drugi termin od 15 lipca – zbiór i usunięcie skoszonej runi do 2</p>	Ok. 3500 zł/ha + koszty wywozu biomasy (ok. 40 zł/m <sup>3</sup> wg cenników rynkowych)	Właściciele lub posiadacze obszaru na podstawie umowy zawartej z organem sprawującym nadzór nad obszarem Natura 2000 albo na podstawie zobowiązania podjętego w związku z korzystaniem z programów wsparcia z tytułu utraty dochodowości	

					tygodni od pokosu		
	Nr	<i>Działania dotyczące monitoringu realizacji działań ochronnych</i>					
	C1	Monitoring skuteczności zastosowania działań ochronnych	Monitoring wykonania działań ochronnych – kontrola przed i po wykonaniu zabiegów, sprawdzenie, czy zaplanowane zabiegi zostały wykonane, czy doszło do odrastania usuniętych drzew i krzewów	Płaty siedliska na których będą wykonywane działania ochronne	Corocznie począwszy od pierwszego roku obowiązywa no planu	500 zł/rok	Sprawujący nadzór nad obszarem Natura 2000
2.	<b>6210</b> Murawy kserotermiczne <i>Festuco-Brometea</i>	Nr	<i>Działania związane z ochroną czynną</i>				
	A1	Usuwanie drzew i krzewów z płatów siedliska	Działanie należy wykonać według poniższych zasad: <ul style="list-style-type: none"> <li>– mechaniczne lub ręczne usuwanie drzew i krzewów poprzez ich wycinkę i karczowanie do poziomu zwarcia ok. 5%, (zwarcie powinno być lokalnie zróżnicowane - pozostawianie grup krzewów).</li> <li>– zabieg powinien być wykonany w ciągu pierwszych 3 lat obowiązywania planu w terminie jesienno-zimowym.</li> <li>– w kolejnych latach częstotliwość zabiegu dostosować do potrzeb</li> <li>– usuwanie podrostu drzew i krzewów (utrzymanie efektu wycinki), w zależności od potrzeb, w okresie obowiązywania planu.</li> <li>– redukcja krzewów powinna mieć charakter selektywny, należy</li> </ul>	Płaty siedliska zgodnie z mapą stanowiącą załącznik nr 5	Pierwsze trzy lata obowiązywania planu, w kolejnych latach wg potrzeb, w terminie jesienno-zimowym Utrzymanie efektu wycinki, w zależności od potrzeb, w okresie obowiązywania planu	10 000 zł/rok	Właściciele gruntów/sprawujący nadzór nad obszarem Natura 2000



		<p>pozostawić okazy jałowca i róż. biomasę powstała po wykonaniu zabiegów należy usunąć z obszaru Natura 2000.</p> <p>Utrzymanie efektu wycinki drzew i krzewów, w tym kontrolowanie skuteczności zabiegu i usuwanie pojawiającego się nalotu /podrostu drzew i krzewów na terenach objętych ochroną czynną.</p>				
Nr	<i>Działania związane z utrzymaniem lub modyfikacją metod gospodarowania</i>					
	<i>Działania obligatoryjne</i>					
B1	Użytkowanie kośne, pastwisko we lub kośno-pastwisko we	Ekstensywne użytkowanie pastwiskowe, kośne lub kośno-pastwiskowe	Płaty siedliska zgodnie z mapą stanowiącą załącznik nr 5	Corocznie począwszy od pierwszego roku obowiązywano planu Użytkowanie pastwiskowe w terminie maj – październik; koszenie po 15 lipca	Koszty wypasu ok. 5000 zł/ha oraz koszenia - ok. 3500 zł/ha + koszty wywozu biomasy (ok. 40 zł/m <sup>3</sup> wg cenników rynkowych)	Właściciele lub posiadacze gruntów
	<i>Działania fakultatywne</i>					
B2	Użytkowanie pastwisko	Prowadzenie wypasu zwierząt corocznie począwszy od pierwszego roku obowiązywania planu, zgodnie z	Płaty siedliska zgodnie z mapą stanowiącą załącznik	Corocznie począwszy od pierwszego	Ok. 5000 zł/ha wg kosztów naliczanych w	Właściciele lub posiadacze obszaru na

	we	<p>zasadami:</p> <ul style="list-style-type: none"> <li>- obsada zwierząt 0,4DJP/ha; obciążenie do 5DJP/ha</li> <li>- termin wypasu: maj-czerwiec</li> <li>- selektywne wykaszanie i usuwanie niedojadów (wyłącznie niezgryzione okazy gatunków ekspansywnych i inwazyjnych)</li> </ul>	nr 5	roku obowiązywało planu w terminie maj – październik	pakietach programów rolno-środowiskowych	podstawie umowy zawartej z organem sprawującym nadzór nad obszarem Natura 2000 albo na podstawie zobowiązania podjętego w związku z korzystaniem z programów wsparcia z tytułu utraty dochodowości
B3	Użytkownik kośne	<p>Koszenie powierzchni w przypadku braku stosowania wypasu należy wykonywać corocznie począwszy od pierwszego roku obowiązywania planu, z zastosowaniem poniższych wymogów:</p> <ul style="list-style-type: none"> <li>- koszenie na wysokości 10 cm od środka na zewnątrz powierzchni</li> <li>- pozostawianie 5-10% powierzchni niekoszonej w skali roku (corocznie inny fragment murawy)</li> <li>- zabieg należy wykonywać po 15 lipca</li> <li>- płaty z wysokim udziałem gatunków ekspansywnych i inwazyjnych należy kosić</li> </ul>	Płaty siedliska zgodnie z mapą stanowiącą załącznik nr 5	Corocznie począwszy od pierwszego roku obowiązywania planu w terminie po 15 lipca, w przypadku płatów z dominacją gatunków ekspansywnych i inwazyjnych – koszenie dwukrotne: pierwszy	Ok. 3500 zł/ha + koszty wywozu biomasy (ok. 40 zł/m <sup>3</sup> wg cenników rynkowych)	Właściciele lub posiadacze obszaru na podstawie umowy zawartej z organem sprawującym nadzór nad obszarem Natura 2000 albo na podstawie zobowiązania podjętego w związku z korzystaniem z programów wsparcia z tytułu utraty

		dwukrotnie: pierwszy termin od 15 do 30 czerwca (przed wydaniem nasion); drugi termin po 15 lipca – zbiór i usunięcie skoszonej runi do 2 tygodni od pokosu		termin : od 15 do 30 czerwca, drugi termin od 15 lipca		dochodowości
Nr	<i>Działania dotyczące monitoringu realizacji działań ochronnych</i>					
C1	Monitoring skuteczności zastosowania działań ochronnych	Monitoring wykonania działań ochronnych – kontrola przed i po wykonaniu zabiegów, sprawdzenie, czy zaplanowane zabiegi zostały wykonane, czy doszło do odrastania usuniętych drzew i krzewów	Płaty siedliska na których będą wykonywane działania ochronne	Corocznie począwszy od pierwszego roku obowiązywało planu	1000 zł/rok	Sprawujący nadzór nad obszarem Natura 2000

## 7. Ustalenie działań w zakresie monitoringu stanu ochrony przedmiotów ochrony

L.p.	Przedmiot ochrony	Cel działań ochronnych	Parametr	Wskaźnik	Zakres prac monitoringowych	Terminy/częstotliwość	Miejsce	Podmiot odpowiedzialny	Szacowany koszt (w tys. zł)
1.	5130 Zarośla jałowca pospolitego w murawach nawapiennych lub na wrzosowiskach	Utrzymanie parametru powierzchnia siedliska na FV poprzez prowadzenie użytkowania kośnego lub pastwiskowego. Poprawę parametru specyficzna struktura i	Zgodnie z metodyką GIOŚ	Zgodnie z metodyką GIOŚ	Zgodnie z metodyką GIOŚ	Zgodnie z metodyką GIOŚ	Transekt zgodnie z mapą stanowiącą załącznik nr 5 początek transektu: 281907.171692; 582913.837552	Sprawujący nadzór nad obszarem Natura 2000	Jednorazowo 1500 zł

		funkcje z U1 na FV poprzez podniesienie ocen wskaźników: udział gatunków drzewiastych (z U1 na FV) poprzez wycinkę drzew oraz wskaźnika rodzime gatunki ekspansywne roślin zielnych (z U1 na FV) poprzez wprowadzenie użytkowania kośnego lub pastwiskowego. Poprawa parametru perspektywy ochrony z U2 na U1 poprzez wprowadzenie użytkowania kośnego lub pastwiskowego.					środek transektu: 281940.374762; 582896.167759 koniec transektu: 281976.110781; 582911.246394		
2.	6210 Murawy kserotermiczne <i>Festuco-Brometea</i> – wszystkie płaty	Poprawa parametru powierzchnia siedliska z U1 na FV poprzez prowadzenie użytkowania kośnego lub pastwiskowego oraz wycinkę drzew i krzewów. Poprawę parametru specyficzna struktura i funkcje z U2 na U1 poprzez podniesienie ocen wskaźników: obce gatunki inwazyjne i rodzime gatunki ekspansywne roślin	Zgodnie z metodyką GIOŚ	Zgodnie z metodyką GIOŚ	Zgodnie z metodyką GIOŚ	Zgodnie z metodyką GIOŚ	Transekt zgodnie z mapą stanowiącą załącznik nr 5 początek transektu: 281831,076726; 583035,204784 środek transektu: 281849,522934; 582983,704309 koniec transektu: 281860,054823; 582946,370764	Sprawują cy nadzór nad obszarem Natura 2000	Jednorazow o 1500 zł

		<p>zielnych (z U1 na FV) oraz wskaźnika ekspansja krzewów i podrostu drzew (z U2 na U1) poprzez zastosowanie wycinki drzew i krzewów oraz przywrócenie użytkowania kośnego lub pastwiskowego. Poprawa parametru perspektywy ochrony z U1 na FV poprzez rozszerzenie użytkowania kośnego lub pastwiskowego.</p>						
--	--	--	--	--	--	--	--	--

## 8. Wskazania do dokumentów planistycznych

L.p.	Dokumentacja planistyczna	Wskazania do zmian w dokumentach planistycznych niezbędne do utrzymania bądź odtworzenia właściwego stanu ochrony siedlisk przyrodniczych oraz gatunków roślin i zwierząt, dla których ochrony został wyznaczony obszar Natura 2000 <i>(art. 28 ust 10 pkt 5 ustawy o ochronie przyrody)</i>
1.	<p>Studium uwarunkowań i kierunków zagospodarowania przestrzennego gminy Książ Wielki, Województwo Małopolskie, Opracowane przez Biuro Planowania Przestrzennego Związku Międzygminnego z siedziba w Kielcach, Kielce 2000. Uchwała nr III/27/2002 Rady Gminy w Książu Wielkim z dnia 27 grudnia 2002 roku.</p>	<p>W przypadku aktualizacji Studium uwarunkowań i kierunków zagospodarowania przestrzennego gminy Słaboszów należy uwzględnić w części rysunkowej granice obszaru Natura 2000 PLH120051 Giebułtów.</p>

2.	Plan Zagospodarowania przestrzennego Województwa Małopolskiego, Urząd Marszałkowski Województwa Małopolskiego, Departament Środowiska i Rozwoju Wsi, Kraków, 2003. Uchwała nr XV/174/03 Sejmiku Województwa Małopolskiego z dnia 22 grudnia 2003 r. w sprawie uchwalenia Planu Zagospodarowania Przestrzennego Województwa Małopolskiego.	Należy zaktualizować rysunek planu poprzez wrysowanie granic obszaru Natura 2000 oraz uwzględnić w tekście planu informacje o obszarach Natura 2000.
----	--	--

### 9. Przesłanki sporządzenia planu ochrony

Nie ma potrzeby sporządzania planu ochrony

### 10. Projekt weryfikacji SDF obszaru i jego granic

-

L.p.	Zapis SDF	Proponowany zapis SDF	Uzasadnienie do zmiany
	1.5. 2013-10	1.5 2016-01	Aktualizacji szablonu SDF dokonano w styczniu 2016 roku
	3.1. 6210 2,08 ha/M/A/C/B/C 9170 3,52 ha/M/D	3.1. 6210 1,2 ha/G/A/C/B/B 5130 0,13 ha/G/C 9170 0,75 ha/G/D	Dane zamieszczone w szablonie SDF oparto na wynikach szczegółowych inwentaryzacji przeprowadzonych w latach 2014-2015 (G – dane o wysokiej jakości), stan zachowania na podstawie oceny eksperckiej

3.3. -	3.3. P/ <i>Ononis spinosa</i> P/ <i>Platanthera bifolia</i> P/ <i>Thymus marschallianus</i> /X P/ <i>Cephalanthera damasonium</i> /X P/ <i>Epipactis helleborine</i> P/ <i>Orobanche picridis</i> /X P/ <i>Aster amellus</i> P/ <i>Anemone sylvestris</i> P/ <i>Campanula sibirica</i> P/ <i>Linum hirsutum</i> /X P/ <i>Carlina acaulis</i> P/ <i>Thymus kosteleckyanus</i> /X P/ <i>Orchis militaris</i> /X P/ <i>Daphne mezereum</i> P/ <i>Tofieldia calyculata</i> /X P/ <i>Ophrys insectifera</i> /X P/ <i>Lilium martagon</i> P/ <i>Listera ovata</i> P/ <i>Ranunculus oreophilus</i> /X P/ <i>Platanthera chlorantha</i> P/ <i>Verbascum chaixii</i> subsp. <i>austriacum</i> /X P/ <i>Tofieldia calyculata</i> /X I/ <i>Phengaris (Maculinea) arion</i> /X I/ <i>Thymelicus acteon</i> I/ <i>Polyommatus bellargus</i> I/ <i>Arctosa lutetiana</i> I/ <i>Drassyllus praeficus</i>	Weryfikacja danych po inwentaryzacji przeprowadzonej w latach 2014-2015
4.1 N19 59.39%	4.1 N09 Suche murawy, stepy 18% N08 Wrzosowiska, zarośla, makia i garig, frygana 2% N16 Lasy liściaste zrzucające liście na zimę 12% N27 Siedliska rolnicze (ogólne) 68%	Weryfikacja danych po inwentaryzacji przeprowadzonej w latach 2014-2015
4.2	4.2	

<p>Obszar wyróżnia się dobrze zachowanymi fragmentami muraw kserotermicznych <i>Inuletum ensifoliae</i> z licznymi stanowiskami roślin chronionych <i>Anemone sylvestris</i>, <i>Aster amellus</i>, <i>Campanula sibirica</i>, <i>Orchis militaris</i>, <i>Linum hirsutum</i>. Teren ten ma bardzo duże znaczenie dla zachowania bioróżnorodności rolniczego krajobrazu.</p>	<p>Obszar Natura 2000 Giebułtów wyróżnia się stosunkowo dobrze zachowanymi fragmentami muraw kserotermicznych reprezentujących zespół <i>Inuletum ensifoliae</i>, w których występują liczne stanowiska chronionych roślin naczyniowych, w tym: zawilca wielkokwiatowego <i>Anemone sylvestris</i>, storczyka kukawki <i>Orchis militaris</i>, astra gawędki <i>Aster amellus</i>, dzwonka syberyjskiego <i>Campanula sibirica</i>, kosatki kielichowej <i>Tofieldia calyculata</i> oraz lnu włochatego <i>Linum hirsutum</i>. Na zboczu o ekspozycji NE jest zlokalizowane stanowisko bardzo rzadkiego w Polsce i na Miechowszczyźnie storczyka – dwulistnika muszega <i>Ophrys insectifera</i>. Na terenie obszaru stwierdzono też występowanie motyla <i>Phengaris (Maculinea) arion</i> modraszek arion, objętego IV załącznikiem Dyrektywy Siedliskowej. W Polsce gatunek ten podlega również ochronie ścisłej oraz wpisany został do Polskiej Czerwonej Księgi Zwierząt z kategorią EN. Ponadto odnotowano dwa inne rzadkie gatunki motyli dziennych: karłatka akteona <i>Thymelicus acteon</i> i modraszka adonisa <i>Polyommatus bellargus</i>. trzy cenne gatunki pająków <i>Arctosa lutetiana</i>, <i>Drassyllus praefficus</i>, <i>Zodarion germanicum</i> oraz pięć gatunków trzmieli objętych ochroną częściową. Na terenie obszaru występują także chronione gatunki chrząszczy z rodzaju <i>Carabus</i>: <i>C. ulrichii</i>, <i>C. convexus</i>, <i>C. glabratus</i>, które są jednak dość pospolite w południowej części kraju. Z gatunków płazów odnotowano jaszczurkę zwinkę <i>Lacerta agilis</i> oraz zaskrońca zwyczajnego <i>Natrix natrix</i>. Warto zaznaczyć również występowanie na tym obszarze objętego częściową ochroną gatunkową ślimaka winniczka <i>Helix pomatia</i>. Teren ten ma bardzo duże znaczenie dla zachowania bioróżnorodności rolniczego krajobrazu.</p> <p>Podczas inwentaryzacji prowadzonej w latach wyznaczono nowe siedlisko 5130 Zarośla jałowca pospolitego w murawach nawapiennych lub na wrzosowiskach, którego stan oceniono na U2 – zły. Pomimo iż wszystkie wskaźniki specyficznej struktury i funkcji otrzymały przynajmniej ocenę U1, siedlisko zlokalizowane jest na gruntach prywatnych przez co perspektywy jego zachowania są niepewne. Na terenie obszaru występuje również niewielki fragment siedliska 9170 Grąd środkowoeuropejski i subkontynentalny, w którym zaobserwowano obfite odnowienia gatunków grądowych, przede wszystkim grabu. W oparciu o wyniki badań terenowych stan populacji modraszka ariona na badanym obszarze ocenia się na U1 – niezadawalający, pretendujący do właściwego – FV. W wyniku zaprzestania wypasu część obszaru zaczyna zarastać drzewami i krzewami co stanowi obecnie największe zagrożenie dla zdefiniowanych przedmiotów ochrony – grądu i zarośli jałowca.</p>	
<p>4.3 Oddziaływania negatywne M/B01/i L/A04.03/i</p>	<p>4.3 Oddziaływania negatywne H/A03.03/i H/A04.03/i</p>	



M/X/b	H/B01.01/i H/I01/b H/I02/b H/K02.01/i  Odziaływania pozytywne H/A03.02/i H/A03.02/i	
-------	--	--

<b>Proponowany przebieg granicy na tle istniejących granic obszaru</b>	<b>Uzasadnienie do zmiany</b>

**Nie ma potrzeby zmian granicy obszaru Natura 2000.**

#### **11. Zestawienie uwag i wniosków**

<b>l.p.</b>	<b>Uwagi i wnioski</b>	<b>Podmiot zgłaszający Data zgłoszenia</b>	<b>Sposób rozpatrzenia / odpowiedź</b>
	<b>Moduł A</b>		
	<b>Moduł B</b>		
	<b>Moduł C</b>		

--	--	--	--

## 12. Literatura

Barańska K., Jermaczek A. 2009. Poradnik utrzymania i ochrony siedliska przyrodniczego 6210 - murawy kserotermiczne, Wydawnictwo Klubu Przyrodników, Świebodzin.

Binkiewicz B., Binkiewicz K. 2012. Nowe stanowisko jaskra skalnego *Ranunculus oreophilus* na Wyżenie Miechowskiej. Chrońmy Przyr. Ojcz. 68(6): 481-488

Kutera M. 2015. Inwentaryzacja przyrodnicza motyli dziennych na obszarze PLH120051 Giebułtów

Loster S. (red.) 2012. Roślinność kserotermiczna na obszarach chronionych województwa małopolskiego. Przewodnik przyrodniczy, Kraków.

Mirek Z., Fischer A. 1986. Additions to the ecogeography of *Veronica vindobonensis* with special reference to Poland. Phytos 26(1): 107-129.

Monitoring gatunków i siedlisk przyrodniczych ze szczególnym uwzględnieniem specjalnych obszarów ochrony siedlisk Natura 2000  
Szczegółowe wyniki monitoringu prowadzonego w roku 2013 dla siedlisk przyrodniczych i gatunków zwierząt:

9170 Grąd środkowoeuropejski i subkontynentalny (*Galio-Carpinetum* i *Tilio-Carpinetum*)

6210 Murawy kserotermiczne (*Festuco-Brometea*)

w latach 2009-2010 dla siedliska 5130 Zarośla jałowca pospolitego w murawach nawapiennych lub na wrzosowiskach oraz w latach 2006-2008 dla siedliska 6210 Murawy kserotermiczne

Mróz W., Bąba W. 2010: Murawy kserotermiczne *Festuco-Brometea*, W: Mróz W. (red) 2010: Monitoring siedlisk przyrodniczych. Przewodnik metodyczny. Część I, ss. 119-129.. GIOŚ Warszawa.

Sierakowski M. 2015. Inwentaryzacja herpetofauny w ramach projektu LIFE12 NAT/PL/000053 „Ochrona siedlisk kserotermicznych w obszarach Natura 2000 na Wyżynie Miechowskiej”. Ligota Górna (maszynopis)

Standardowy Formularz Danych dla obszaru Natura 2000 PLH120051

Utrzymanie bioróżnorodności siedlisk kserotermicznych w Małopolsce Materiały z konferencji "Ochrona siedlisk ciepłolubnych w Polsce" Raławice 16-17 maja 2013 r., RDOŚ, Kraków

Zajac M., Zajac A. Red. (Eds.). 1998 Czerwona lista roślin naczyniowych w Polsce The red list of Vascular Plants of the former Cracow Voivodeship Ochr. Przyr. 55 25-35

Zajac M., Zajac A. 1999. Gromadne występowanie wybranych gatunków roślin naczyniowych jako podstawa podziału geobotanicznego w byłym województwie krakowskim. - The collective occurrence of selected species of vascular plants as basis for the geobotanical divisions of the former Cr Fragm. Flor. Geobot. Polonica 6 127-139