

ZARZĄDZENIE

REGIONALNEGO DYREKTORA OCHRONY ŚRODOWISKA W KRAKOWIE

z dnia 15 marca 2018 r.

w sprawie ustanowienia planu zadań ochronnych dla obszaru Natura 2000 Giebułtów PLH120051

Na podstawie art. 28 ust. 5 ustawy z dnia 16 kwietnia 2004 r. o ochronie przyrody (Dz. U. z 2018 r. poz. 142) zarządza się, co następuje:

§ 1. Ustanawia się plan zadań ochronnych dla obszaru Natura 2000 Giebułtów PLH120051, zwanego dalej „obszarem Natura 2000”.

§ 2. Opis granic obszaru Natura 2000 określa Załącznik Nr 1 do zarządzenia.

§ 3. Mapę obszaru Natura 2000 przedstawia Załącznik Nr 2 do zarządzenia.

§ 4. Identyfikację istniejących i potencjalnych zagrożeń dla zachowania właściwego stanu ochrony siedlisk przyrodniczych będących przedmiotami ochrony obszaru Natura 2000 określa Załącznik Nr 3 do zarządzenia.

§ 5. Cele działań ochronnych określa Załącznik Nr 4 do zarządzenia.

§ 6. Działania ochronne ze wskazaniem podmiotów odpowiedzialnych za ich wykonanie i obszarów ich wdrażania określa Załącznik Nr 5 do zarządzenia.

§ 7. Lokalizację obszarów wdrażania działań ochronnych przedstawia Załącznik Nr 6 do zarządzenia.

§ 8. Zarządzenie wchodzi w życie po upływie 14 dni od dnia ogłoszenia.

Regionalny Dyrektor Ochrony
Środowiska w Krakowie

Rafał Rostecki

Opis granic obszaru Natura 2000

Granice obszaru Natura 2000 w postaci listy współrzędnych geograficznych punktów jej załamania w układzie współrzędnych płaskich prostokątnych PL-1992.

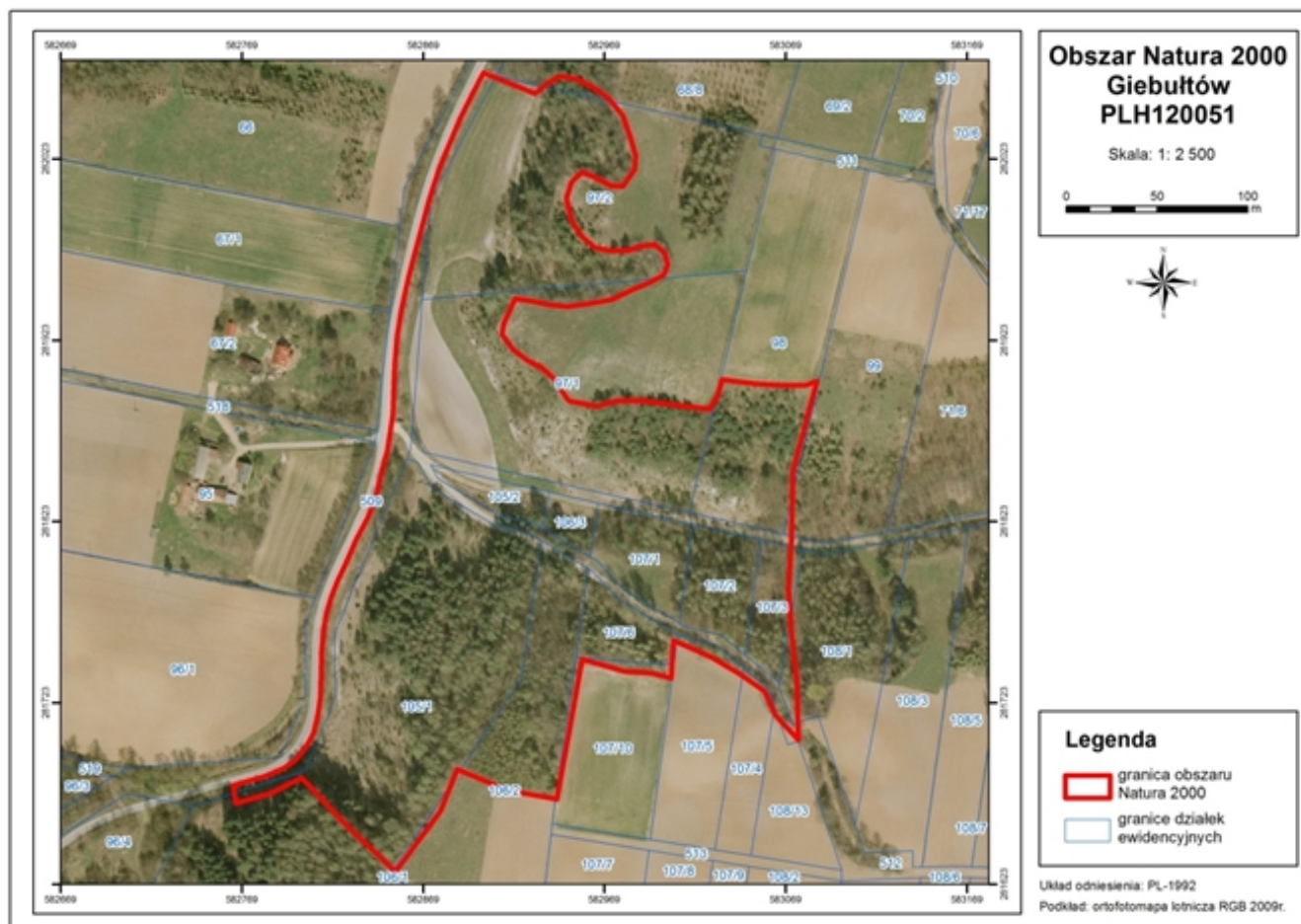
Lp.	X	Y
1	582902,26	282070,60
2	582930,79	282059,25
3	582937,78	282065,07
4	582944,76	282068,85
5	582954,66	282066,82
6	582963,39	282062,16
7	582971,54	282056,34
8	582979,11	282047,02
9	582983,18	282035,38
10	582986,09	282024,90
11	582985,80	282017,33
12	582979,11	282008,02
13	582972,70	282008,31
14	582963,68	282012,97
15	582956,70	282015,88
16	582950,87	282010,35
17	582947,96	282001,32
18	582950,87	281989,10
19	582956,70	281980,08
20	582963,68	281974,25
21	582972,12	281972,51
22	582982,02	281972,51
23	582988,13	281974,84
24	582996,86	281976,00
25	583002,10	281971,34
26	583003,85	281964,94
27	583001,81	281959,12
28	582994,83	281955,33
29	582984,35	281950,97
30	582972,70	281945,44
31	582959,02	281943,11
32	582948,55	281941,65
33	582938,65	281942,82
34	582928,46	281944,86
35	582919,73	281946,02
36	582913,33	281932,05
37	582912,45	281926,52
38	582918,56	281918,08

Lp.	X	Y
39	582926,42	281911,96
40	582934,86	281907,60
41	582941,56	281901,78
42	582945,05	281895,66
43	582949,42	281889,55
44	582956,70	281888,39
45	582964,55	281886,64
46	582976,20	281889,84
47	582988,71	281889,84
48	583001,52	281888,39
49	583014,04	281886,64
50	583027,14	281885,18
51	583031,50	281893,04
52	583033,83	281901,48
53	583052,46	281899,16
54	583066,72	281898,28
55	583079,82	281898,28
56	583086,22	281900,61
57	583072,84	281850,55
58	583072,25	281813,00
59	583070,51	281786,22
60	583072,25	281761,48
61	583074,87	281736,44
62	583076,04	281702,68
63	583063,23	281716,36
64	583057,41	281729,46
65	583043,44	281739,36
66	583028,01	281748,38
67	583014,91	281754,20
68	583007,05	281757,40
69	583005,89	281736,74
70	582995,12	281739,65
71	582980,27	281740,52
72	582964,55	281744,89
73	582956,70	281747,21
74	582942,72	281670,08
75	582915,65	281675,03
76	582887,71	281686,67

Lp.	X	Y
77	582878,40	281663,38
78	582853,65	281630,20
79	582827,17	281655,23
80	582801,84	281682,01
81	582784,67	281673,28
82	582765,75	281667,75
83	582764,00	281677,65
84	582781,76	281682,89
85	582792,24	281687,25
86	582798,64	281691,91
87	582804,75	281699,19
88	582808,54	281706,46
89	582810,87	281715,78
90	582812,32	281726,84
91	582812,61	281738,19
92	582812,90	281750,71
93	582814,07	281762,64
94	582815,52	281771,67
95	582818,14	281781,27
96	582821,64	281790,00

Lp.	X	Y
97	582827,46	281802,81
98	582831,82	281812,71
99	582838,52	281825,51
100	582843,18	281837,45
101	582845,80	281849,38
102	582849,29	281862,48
103	582852,20	281882,27
104	582852,78	281898,57
105	582853,36	281909,64
106	582854,53	281925,35
107	582857,15	281940,78
108	582860,93	281957,95
109	582864,13	281970,18
110	582867,63	281983,57
111	582872,57	282001,62
112	582878,10	282018,50
113	582884,22	282033,34
114	582889,75	282046,15
115	582895,86	282058,38
116	582902,26	282070,60

Mapa obszaru Natura 2000



Identyfikacja istniejących i potencjalnych zagrożeń dla zachowania właściwego stanu ochrony siedlisk przyrodniczych będących przedmiotami ochrony obszaru Natura 2000

Przedmiot ochrony	Zagrożenia	Opis zagrożenia
*6210 murawy kserotermiczne (<i>Festuco - Brometea</i>)	Zagrożenia istniejące	
	A03.03 Zaniechanie, brak koszenia	Zaniechanie/brak koszenia oraz zarzucenie pasterstwa, brak wypasu, prowadzi do: - wzrostu udziału krzewów i drzew w siedlisku, utrudniających rozwój gatunków tworzących murawę kserotermiczną (wybitnie światłolubnych),
	A04.03 Zarzucenie pasterstwa, brak wypasu	- kumulacji materii organicznej w postaci wojłoku, ograniczającego naturalne odnawianie się populacji gatunków wskaźnikowych dla siedliska (czego skutkiem jest zniekształcenie składu gatunkowego i struktury). Jedynie niewielka powierzchnia (ok. 0,2 ha) ciepłolubnego odłogu z regenerującą się murawą jest prawdopodobnie dość regularnie koszona.
	B01.01 Zalesianie terenów otwartych (drzewa rodzime)	Nasadenia modrzewia europejskiego <i>Larix decidua</i> i jesionu wyniosłego <i>Fraxinus excelsior</i> , powodujące zmianę struktury i składu gatunkowego siedliska.
	I01 Obce gatunki inwazyjne	Obecność taksonów obcych geograficznie jest przyczyną wypierania światłolubnych gatunków typowych dla muraw kserotermicznych. Poważne zagrożenie stanowi przede wszystkim robinia akacyjowa <i>Robinia pseudoacacia</i> .
	I02 Problematiczne gatunki rodzime	Rozprzestrzenianie się ekspansywnych rodzimych gatunków ogranicza wzrost i rozwój gatunków kserotermicznych. Największe zagrożenie stanowi kłosownica pierzasta <i>Brachypodium pinnatum</i> , trzcinnik piaskowy <i>Calamagrostis epigejos</i> , rajgras wyniosły <i>Arrhenatherum elatius</i> , które wypierają gatunki typowe dla siedliska.
	K02.01 Zmiana składu gatunkowego (sukcesja)	Sukcesja krzewów i drzew jest obserwowana na całym obszarze Natura 2000. Proces przekształcania zbiorowisk murawowych w zaroślowe jest tu ściśle związany z zaniechaniem użytkowania kośno-pastwiskowego. Na skutek rozwoju roślinności leśnej i zaroślowej zmienia się skład gatunkowy murawy kserotermicznej, zanikają rośliny charakterystyczne dla tego siedliska. Zmienia się także skład chemiczny gleby (wzrost żyzności siedliska).
	E03.01 Pozbywanie się odpadów z gospodarstw	Nielegalne pozbywanie się odpadów pochodzących z gospodarstw domowych i ogródków działkowych

domowych	na terenie obszaru Natura 2000 prowadzi do gromadzenia się odpadów i w efekcie dochodzi do: - eutrofizacji/chemizacji siedliska, - synantropizacji szaty roślinnej (wnikanie gatunków obcych geograficznie i ekologicznie), - stwarza zagrożenie zranienia się przez zwierzęta gospodarskie wypasane na murawie.
Zagrożenia potencjalne	
B01.01 Zalesianie terenów otwartych (drzewa rodzime)	Właściciele nieruchomości wchodzących w skład obszaru Natura 200 mogą dążyć do zalesiania powierzchni murawy.
G05.07 Niewłaściwie realizowane działania ochronne lub ich brak	Brak działań ochronnych lub wykonywanie działań w niewłaściwy sposób (nieodpowiednie terminy koszenia, brak zbioru skoszonej runi, nieproporcjonalnie dobrana obsada zwierząt) mogą prowadzić do: - obniżenia bioróżnorodności murawy, - eutrofizacji siedliska, - mechanicznego niszczenia szaty roślinnej.
F04.01 Plądrowanie stanowisk roślin	Możliwość pozyskiwania z obszaru chronionych gatunków roślin, co może powodować zubożenie składu gatunkowego siedliska.

Wyjaśnienia:

Symbol* oznacza siedliska przyrodnicze o znaczeniu priorytetowym, zgodnie z rozporządzeniem Ministra Środowiska z dnia 13 kwietnia 2010 r. w sprawie siedlisk przyrodniczych oraz gatunków będących przedmiotem zainteresowania Wspólnoty, a także kryteriów wyboru obszarów kwalifikujących się do uznania lub wyznaczenia jako obszary Natura 2000 (Dz. U. z 2014 r. poz. 1713).

Kody i nazwy zagrożeń podano zgodnie z Instrukcją wypełniania Standardowego Formularza Danych obszaru Natura 2000 wersja 2012.1 opracowaną przez Generalną Dyрекcyję Ochrony Środowiska.

Cele działań ochronnych

Lp.	Przedmiot ochrony	Cele działań ochronnych
1.	*6210 Murawy kserotermiczne (<i>Festuco-Brometea</i>)	Poprawa parametru „specyficzna struktura i funkcje” z U2 na U1 poprzez podniesienie ocen wskaźników: „obce gatunki inwazyjne” i „rodzime gatunki ekspansywne roślin zielnych” (z U1 na FV) oraz wskaźnika „ekspansja krzewów i podrostu drzew” (z U2 na U1) oraz poprawa parametru „perspektywy ochrony” z U1 na FV.

Wyjaśnienia:

FV (stan właściwy), **U1** (stan niezadowolający), **U2** (stan zły) – symbole oceny parametrów stanu ochrony siedliska przyrodniczego lub gatunku zgodnie z Rozporządzeniem Ministra Środowiska z 17 lutego 2010 r. w sprawie sporządzania projektu planu zadań ochronnych dla obszaru Natura 2000 (Dz. U. z 2010 r. Nr 34, poz.186, z późn. zm.).

Symbol* oznacza siedliska przyrodnicze o znaczeniu priorytetowym, zgodnie z rozporządzeniem Ministra Środowiska z dnia 13 kwietnia 2010 r. w sprawie siedlisk przyrodniczych oraz gatunków będących przedmiotem zainteresowania Wspólnoty, a także kryteriów wyboru obszarów kwalifikujących się do uznania lub wyznaczenia jako obszary Natura 2000 (Dz. U. z 2014 r. poz. 1713).

Działania ochronne ze wskazaniem podmiotów odpowiedzialnych za ich wykonanie i obszarów ich wdrażania

Przedmiot ochrony	Nr	Działania ochronne	Obszar wdrażania	Podmiot odpowiedzialny za wykonanie
*6210 Murawy kserotermiczne (<i>Festuco -Brometea</i>)	<i>Działania związane z ochroną czynną</i>			
	A1	<p>Karczowanie i wycinka części drzew i krzewów Działanie należy realizować do osiągnięcia docelowego pokrycia powierzchni murawy przez drzewa i krzewy na poziomie 5-10%. Gatunki, które mogą pozostać na murawie: jałowiec pospolity <i>Juniperus communis</i>, głóg jednoszyjkowy <i>Crataegus monogyna</i>, ligustr pospolity <i>Ligustrum vulgare</i>, róże <i>Rosa</i> spp. szakłak <i>Rhamnus cathartica</i>, karłowate formy dębu szypułkowego <i>Quercus robur</i>, sosny pospolitej <i>Pinus sylvestris</i>. Wycięte i wykarczowane drzewa i krzewy należy usunąć z powierzchni siedliska. Miejsca po wykonanym zabiegu należy zagrabić i zebraną biomasę usunąć z powierzchni siedliska. Do wykonywania powyższych prac nie należy używać pojazdów mechanicznych. Jedynie na fragmentach nie narażonych na erozję (spadziste i strome stoki) i poza miejscami podmokłymi dopuszcza się użycie pojazdów mechanicznych o masie całkowitej nieprzekraczającej 3,5 tony. Prace należy wykonywać przez cały okres obowiązywania planu zadań ochronnych w zależności od potrzeb.</p>	Wszystkie płaty siedliska, wskazane na mapie w załączniku nr 6	Sprawujący nadzór nad obszarem w porozumieniu z właścicielami gruntów
	A2	<p>Edukacja w zakresie wartości przyrodniczych obszaru Natura 2000 Działania edukacyjne skierowane do społeczności informujące o wartościach przyrodniczych obszaru Natura 2000, o potrzebie i sposobach ochrony tych wartości. Warsztaty informacyjne poszerzające świadomość społeczeństwa w zakresie programów rolno - środowiskowo - klimatycznych. Działanie należy wykonywać w okresie obowiązywania planu zadań</p>	Obszar Natura 2000	Sprawujący nadzór nad obszarem Natura 2000

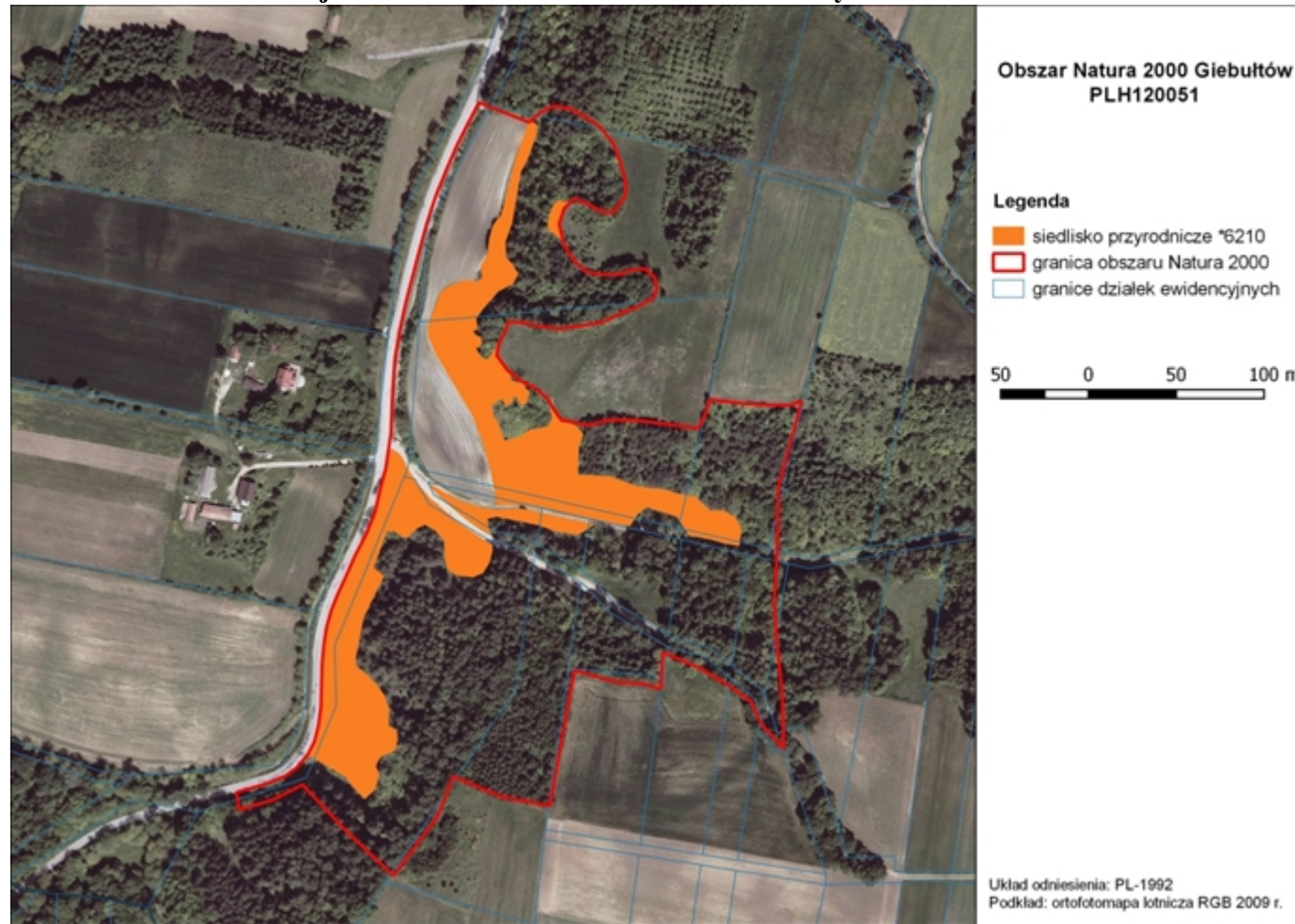
	ochronnych w zależności od potrzeb.		
<i>Działania związane z utrzymaniem lub modyfikacją metod gospodarowania</i>			
B1	<u>Działanie obligatoryjne</u> Użytkowanie kośne, pastwiskowe lub kośno-pastwiskowe. Ekstensywne użytkowanie pastwiskowe, kośne lub kośno-pastwiskowe. Działanie do wykonania w okresie obowiązywania planu zadań ochronnych.	Wszystkie płaty siedliska, wskazane na mapie w załączniku nr 6	Właściciele lub posiadacze gruntów
<i>Działania związane z utrzymaniem lub modyfikacją metod gospodarowania</i>			
B2	Działanie fakultatywne Użytkowanie pastwiskowe. Prowadzenie gospodarki pastwiskowej według zasad: - wypas zwierząt gospodarskich przy obsadzie do 0,6 DJP/ha i obciążeniu do 5 DJP/ha w okresie maj – październik, - selektywne wykaszanie, zbiór i usuwanie niedojadów tj. rodzimych gatunków ekspansywnych gatunków inwazyjnych oraz nalotów drzew i krzewów; płaty z dominacją rodzimych gatunków ekspansywnych (np. trzcinnik piaskowy) i gatunków inwazyjnych (np. nawłóć kanadyjska, przymiotno białe) powinny być koszone w dwóch terminach: pierwsze koszenie należy wykonać przed wydaniem nasion, tj. w okresie od 15 do 30 czerwca, drugie koszenie po 15 lipca; naloty drzew i krzewów powinny być wrywane lub karczowane w trakcie prowadzenia wypasu. Działanie należy wykonywać corocznie przez cały okres obowiązywania planu zadań ochronnych.	Wszystkie płaty siedliska, wskazane na mapie w załączniku nr 6	Właściciele lub posiadacze obszaru na podstawie porozumienia ze sprawującym nadzór nad obszarem Natura 2000 albo na podstawie zobowiązania podjętego w związku z korzystaniem z dopłat ze środków unijnych
B3	Działanie fakultatywne Użytkowanie kośne. W przypadku braku wypasu należy prowadzić ekstensywne użytkowanie kośne zgodnie z zasadami: - koszenie od środka powierzchni na zewnątrz, - pozostawianie rocznie 15-20% powierzchni niekoszonej (co roku inny fragment murawy), - zabieg należy wykonywać w terminie po 15 lipca, - płaty z dominacją rodzimych gatunków ekspansywnych (np. trzcinnik piaskowy) i gatunków inwazyjnych (np. nawłóć kanadyjska, przymiotno białe)	Wszystkie płaty siedliska, wskazane na mapie w załączniku nr 6	Właściciele lub posiadacze obszaru na podstawie porozumienia ze sprawującym nadzór nad obszarem Natura 2000 albo na podstawie

	<p>powinny być koszone w dwóch terminach: pierwsze koszenie – 15 -30 czerwca (przed wydaniem nasion), drugie - po 15 lipca, - skoszoną ruń należy zebrać w terminie do 2 tygodni od terminu wykonania koszenia i usunąć z powierzchni siedliska. Działanie należy wykonać w okresie obowiązywania planu zadań ochronnych.</p>		<p>zobowiązania podjętego w związku z korzystaniem z dopłat ze środków unijnych</p>
<i>Działania dotyczące monitoringu realizacji działań ochronnych</i>			
C1	<p>Monitoring stanu ochrony siedliska 6210 Przeprowadzenie monitoringu stanu ochrony siedliska zgodnie z metodyką Monitoringu Głównego Inspektoratu Ochrony Środowiska. Monitoring należy wykonać co 5 lat, w całym okresie obowiązywania planu zadań ochronnych.</p>	<p>Transekt monitoringowy opisany przez współrzędne punktu początkowego, pośredniego i końcowego w układzie PL-1992: 281831; 583035, 281850; 582984, 281860; 582946</p>	<p>Sprawujący nadzór nad obszarem Natura 2000</p>
C2	<p>Monitoring skuteczności zastosowania działań ochronnych. Kontrola poprawności wykonywania działań ochronnych. Kontrolę należy prowadzić w trakcie wykonywania działań ochronnych lub bezpośrednio po ich zakończeniu.</p>	<p>Wszystkie płaty siedliska wskazane na mapie w załączniku nr 6</p>	<p>Sprawujący nadzór nad obszarem Natura 2000</p>

Wyjaśnienie:

Symbol * oznacza siedliska przyrodnicze o znaczeniu priorytetowym, zgodnie z rozporządzeniem Ministra Środowiska z dnia 13 kwietnia 2010 r. w sprawie siedlisk przyrodniczych oraz gatunków będących przedmiotem zainteresowania Wspólnoty, a także kryteriów wyboru obszarów kwalifikujących się do uznania lub wyznaczenia jako obszary Natura 2000 (Dz. U. z 2014r. poz. 1713).

Lokalizacja obszarów wdrażania działań ochronnych w obszarze Natura



UZASADNIENIE

Obszar mający znaczenie dla Wspólnoty Giebułtów PLH120051 został wyznaczony w związku z zobowiązaniem Państwa Polskiego wynikającym z wymogów dyrektywy Rady 92/43/EWG z dnia 21 maja 1992 r. w sprawie ochrony siedlisk przyrodniczych oraz dzikiej fauny i flory (Dz. U. UE L206 z 22.7.1992, str. 7-50, z późn. zm.), na podstawie decyzji Komisji Europejskiej z dnia 10 stycznia 2011 r. w sprawie przyjęcia na mocy dyrektywy Rady 92/43/EWG czwartego zaktualizowanego wykazu terenów mających znaczenie dla Wspólnoty składających się na kontynentalny region biogeograficzny (Dz. U. UE L 33 z 8.2.2011, str. 146-411). Powyższa decyzja została zastąpiona decyzją wykonawczą Komisji Europejskiej (UE) 2015/2369 z dnia 26 listopada 2015 r. w sprawie przyjęcia dziewiątego zaktualizowanego wykazu terenów mających znaczenie dla Wspólnoty składających się na kontynentalny region biogeograficzny (notyfikowana jako dokument nr C (2015) 8191).

Na podstawie art. 131 ust. 1 ustawy z dnia 3 października 2008 r. o udostępnianiu informacji o środowisku i jego ochronie, udziale społeczeństwa w ochronie środowiska oraz o ocenach oddziaływania na środowisko (Dz. U. z 2017 r. poz. 1405, z późn. zm.) do zadań regionalnego dyrektora ochrony środowiska należy w szczególności ochrona i zarządzanie obszarami Natura 2000 na zasadach i w zakresie określonym ustawą z dnia 16 kwietnia 2004 r. o ochronie przyrody (Dz. U. z 2018 r. poz. 142), dalej zwaną ustawą o ochronie przyrody.

Zgodnie z dyspozycją przepisu art. 28 ust. 1 ustawy o ochronie przyrody, dla obszaru Natura 2000 sprawujący nadzór nad obszarem sporządza projekt planu zadań ochronnych na okres 10 lat; pierwszy projekt sporządza się w terminie 6 lat od dnia zatwierdzenia obszaru przez Komisję Europejską jako obszaru mającego znaczenie dla Wspólnoty. Na podstawie art. 28 ust. 5 ustawy o ochronie przyrody, regionalny dyrektor ochrony środowiska ustanawia, w drodze aktu prawa miejscowego w formie zarządzenia, plan zadań ochronnych dla obszaru Natura 2000, kierując się koniecznością utrzymania i przywracania do właściwego stanu ochrony siedlisk przyrodniczych oraz gatunków roślin i zwierząt, dla których ochrony wyznaczono obszar Natura 2000.

Szczegółowy tryb sporządzania projektu planu zadań ochronnych oraz zakres prac koniecznych do wykonania na potrzeby przygotowania projektu planu, określa rozporządzenie Ministra Środowiska z dnia 17 lutego 2010 r. w sprawie sporządzania projektu planu zadań ochronnych dla obszaru Natura 2000 (Dz. U. z 2010 r. Nr 34, poz. 186, z późn. zm.).

Zgodnie z art. 28 ust. 10 ustawy o ochronie przyrody, projekt planu zadań ochronnych dla obszaru Natura 2000 powinien zawierać:

- 1) opis granic obszaru i mapę obszaru Natura 2000;
- 2) identyfikację istniejących i potencjalnych zagrożeń dla zachowania właściwego stanu ochrony siedlisk przyrodniczych będących przedmiotami ochrony;
- 3) cele działań ochronnych;
- 4) określenie działań ochronnych ze wskazaniem podmiotów odpowiedzialnych za ich wykonanie i obszarów ich wdrażania, w tym w szczególności działań dotyczących:
 - a) ochrony czynnej siedlisk przyrodniczych
 - b) monitoringu stanu przedmiotów ochrony oraz monitoringu realizacji celów, o których mowa w pkt 3,
 - c) uzupełnienia stanu wiedzy o przedmiotach ochrony i uwarunkowaniach ich ochrony;

5) wskazania do zmian w istniejących studiach uwarunkowań i kierunków zagospodarowania przestrzennego gmin, miejscowych planach zagospodarowania przestrzennego, planach zagospodarowania przestrzennego województw oraz planach zagospodarowania przestrzennego morskich wód wewnętrznych, morza terytorialnego i wyłącznej strefy ekonomicznej dotyczące eliminacji lub ograniczenia zagrożeń wewnętrznych lub zewnętrznych, jeżeli są niezbędne dla utrzymania lub odtworzenia właściwego stanu ochrony siedlisk przyrodniczych oraz gatunków roślin i zwierząt, dla których ochrony wyznaczono obszar Natura 2000;

6) wskazanie terminu sporządzenia, w razie potrzeby, planu ochrony dla części lub całości obszaru.

Organ sporządzający projekt planu zadań ochronnych, zgodnie z przepisem art. 28 ust. 3 ustawy o ochronie przyrody, ma obowiązek zapewnienia możliwości zainteresowanym osobom i podmiotom prowadzącym działalność w obrębie siedlisk przyrodniczych i siedlisk gatunków, dla których ochrony wyznaczono obszar Natura 2000, udział w pracach związanych ze sporządzaniem projektu tego dokumentu, a także, zgodnie z regulacją przepisu art. 28 ust. 4 ww. ustawy, obligatoryjnie zapewnić możliwość udziału społeczeństwa, na zasadach i w trybie określonym przepisami ustawy z dnia 3 października 2008 r. o udostępnianiu informacji o środowisku i jego ochronie, udziale społeczeństwa w ochronie środowiska oraz o ocenach oddziaływania na środowisko, w postępowaniu, którego przedmiotem jest sporządzenie projektu dokumentu.

Na podstawie art. 27a ust. 2 ustawy o ochronie przyrody organem sprawującym nadzór nad obszarem Natura 2000 Giebułtów PLH120051 jest Regionalny Dyrektor Ochrony Środowiska w Krakowie.

Plan zadań ochronnych dla obszaru Natura 2000 Giebułtów PLH120051 został sporządzony z uwzględnieniem wymagań określonych w art. 28 ust. 10 ustawy o ochronie przyrody oraz zgodnie z zapisami rozporządzenia Ministra Środowiska w sprawie sporządzania projektu planu zadań ochronnych dla obszaru Natura 2000.

W procesie planistycznym dokonano szeregu czynności:

1. Dokonano opisu granic obszaru Natura 2000 Giebułtów PLH120051 w formie wektorowej warstwy informacyjnej, w oparciu o wyznaczenie punktów węzłowych, dla których podano współrzędne w układzie współrzędnych płaskich prostokątnych PL-1992, zgodnie z wymogami rozporządzenia Rady Ministrów z dnia 15 października 2012 r. w sprawie państwowego systemu odniesień przestrzennych (Dz. U. z 2012 r. poz. 1247).

2. Ustalono teren objęty projektem planu zadań ochronnych. Na podstawie dokonania czynności weryfikujących stwierdzono, że w przedmiotowym postępowaniu legislacyjnym nie zachodzi przesłanka do wyłączenia z planowania, obszaru Natura 2000 lub jego części, o której mowa w art. 28 ust. 11 ustawy o ochronie przyrody.

3. Na podstawie parametrów określonych w rozporządzeniu Ministra Środowiska z dnia 17 lutego 2010 r. w sprawie sporządzania projektu planu zadań ochronnych dla obszaru Natura 2000 oraz raportów i notyfikacji, o których mowa w art. 38 tej ustawy o ochronie przyrody, po uwzględnieniu wyników prac terenowych stan ochrony przedmiotów ochrony oceniono następująco:

*6210 Murawy kserotermiczne (*Festuco-Brometea*) - stan zachowania oceniono na U2 (zły),

4. Dla siedliska *6210 Murawy kserotermiczne (*Festuco-Brometea*) ustalono i przeanalizowano istniejące i potencjalne zagrożenia dla utrzymania lub osiągnięcia właściwego stanu ochrony. Uwzględniono przy tym prawdopodobne kierunki zmian uwarunkowań przyrodniczych, społecznych i gospodarczych oraz ich możliwy wpływ

na parametry i wskaźniki oceny stanu ochrony tego przedmiotu ochrony. Na podstawie przeprowadzonej analizy uznano, iż do najistotniejszych istniejących zagrożeń obszaru należy w szczególności zaliczyć: zaniechanie, brak koszenia; zarzucenie pasterstwa, brak wypasu. Inne zagrożenia to: obce gatunki inwazyjne; problematyczne gatunki rodzime, zmiana składu gatunkowego (sukcesja). Potencjalne zagrożenia to: zalesianie terenów otwartych, niewłaściwie realizowane działania ochronne lub ich brak, plądrowanie stanowisk roślin.

5. Ustalono cele działań ochronnych do osiągnięcia w okresie obowiązywania planu zadań ochronnych, w sposób umożliwiający ich monitoring i weryfikację oraz postęp w realizacji. Dla płatów muraw kserotermicznych zaplanowano poprawę parametru „specyficzna struktura i funkcje” z U2 na U1 poprzez podniesienie ocen wskaźników: „obce gatunki inwazyjne” i „rodzime gatunki ekspansywnych roślin zielnych” oraz „ekspansja krzewów i podrostu drzew”. Powyższe cele działań ochronnych, zostały sformułowane przy uwzględnieniu istniejących uwarunkowań społeczno-gospodarczych oraz przyrodniczych.

6. Ustalono działania ochronne zapewniające skuteczne i efektywne osiągnięcie celów działań ochronnych, a także monitoring stanu przedmiotów ochrony oraz realizacji celów działań ochronnych. W siedlisku *6210 Murawy kserotermiczne (*Festuco-Brometea*) na wszystkich 4 stanowiskach przewidziano wycinkę i karczowanie drzew i krzewów z powierzchni murawy do osiągnięcia docelowego pokrycia 5-10%. Na powierzchni murawy powinno się pozostawiać wybrane gatunki drzew i krzewów w celu lokalnego zróżnicowania struktury ekosystemu i wytworzenia się strefy ekotonowej pomiędzy uprawianymi gruntami rolnymi a murawą. Ponadto na powierzchni siedliska należy prowadzić ekstensywną gospodarkę i pastwiskową lub kośną lub kośno-pastwiskową. Najistotniejszym działaniem jest prowadzenie wypasu zwierząt gospodarskich. W przypadku, gdy nie będzie możliwe prowadzenie wypasu siedlisko powinno być corocznie koszone z pozostawieniem 15-20% powierzchni nieskoszonej w danym roku w celu umożliwienia roślinom wydania nasion i ich obsiewu.

Dla działań z zakresu ochrony czynnej, podmiotem odpowiedzialnym za ich wykonanie jest sprawujący nadzór nad obszarem Natura 2000 (Regionalny Dyrektor Ochrony Środowiska w Krakowie) w porozumieniu z właścicielami lub zarządcami gruntów. Porozumienia (w formie zgód właścicieli na wykonanie zabiegów) będą zawierane w momencie pozyskania środków finansowych przez Regionalną Dyрекcję Ochrony Środowiska.

7. W ramach działań związanych z edukacją o wartościach przyrodniczych obszaru Natura 2000, zaplanowano kontynuację różnorodnych działań edukacyjnych w celu popularyzacji wiedzy o środowisku przyrodniczym obszaru Natura 2000 i sposobach ochrony jego najcenniejszych elementów.

8. Ustalono zasady prowadzenia monitoringu stanu ochrony przedmiotów ochrony w obszarze Natura 2000 oraz monitoringu realizacji celów działań ochronnych. Monitoring stanu ochrony będzie realizowany co 5 lat, zgodnie z obowiązującymi standardami metodycznymi monitoringu siedlisk przyrodniczych, zalecanymi przez Główny Inspektorat Ochrony Środowiska. Monitoring realizacji celów działań ochronnych będzie realizowany poprzez kontrolę poprawności wykonywania działań ochronnych.

9. Dokonano analizy zapisów obowiązujących dokumentów planistycznych – Studium uwarunkowań i kierunków zagospodarowania przestrzennego gminy Książ Wielki Uchwała nr III/27/2002 Rady Gminy w Książu Wielkim z dnia 27 grudnia 2002 roku oraz Planu Zagospodarowania Przestrzennego Województwa Małopolskiego.

Uchwała nr XV/174/03 Sejmiku Województwa Małopolskiego z dnia 22 grudnia 2003 r. Na podstawie analizy dokumentów planowania przestrzennego dotyczących przedmiotowego obszaru stwierdzono, że w Studium uwarunkowań i kierunków zagospodarowania przestrzennego gminy Książ Wielki Słaboszów oraz w Planie Zagospodarowania Przestrzennego Województwa Małopolskiego nie są wskazane granice obszaru Natura 2000 Giebułtów PLH120051. Ich brak wynika z utworzenia obszaru Natura 2000 w późniejszym terminie niż terminy ustanowienia tych dokumentów planistycznych. Granice obszaru Natura 2000 powinny być wrysowane podczas aktualizacji tych dokumentów na podstawie przepisów odrębnych. Nie jest zasadne powtarzanie w planie zadań ochronnych obowiązków wynikających z przepisów odrębnych

10. Nie stwierdzono potrzeby sporządzenia planu ochrony dla całości lub części obszaru Natura 2000, ponieważ plan zadań ochronnych jest wystarczającym narzędziem do zapewnienia ochrony przedmiotom ochrony w obszarze Natura 2000.

11. Przeanalizowano przebieg granic obszaru Natura 2000 Giebułtów PLH120051 i nie wskazano potrzeby ich zmiany.

Realizując postanowienia art. 28 ust. 3 ustawy *o ochronie przyrody*, Regionalny Dyrektor Ochrony Środowiska w Krakowie umożliwił zainteresowanym osobom i podmiotom prowadzącym działalność w obrębie siedlisk przyrodniczych, dla których ochrony wyznaczono obszar Natura 2000 Giebułtów PLH120051, udział w pracach związanych ze sporządzeniem tego projektu.

W pierwszym etapie prac nad planem zadań ochronnych dokonano identyfikacji podmiotów potencjalnie zainteresowanych opracowaniem planu. Należą do nich: właściciele gruntów, na których położony jest obszar Natura 2000; instytucje związane z ochroną obszaru oraz z jego gospodarczym wykorzystaniem; lokalne samorządy; organizacje pozarządowe.

Regionalny Dyrektor Ochrony Środowiska w Krakowie, wykonując dyspozycję określoną przepisem art. 28 ust. 4 ustawy *o ochronie przyrody* oraz § 2 pkt 3 rozporządzenia Ministra Środowiska z dnia 17 lutego 2010 r. *w sprawie sporządzenia projektu planu zadań ochronnych dla obszaru Natura 2000*, a także art. 39 ustawy z dnia 3 października 2008 r. *o udostępnianiu informacji o środowisku i jego ochronie, udziale społeczeństwa w ochronie środowiska oraz o ocenach oddziaływania na środowisko*, obwieszczeniem z dnia 16 lipca 2013 r. znak: OP-II.082.1.96.2013.KP, podał do publicznej wiadomości informację o przystąpieniu do sporządzenia projektu planu zadań ochronnych dla obszaru Natura 2000 Giebułtów PLH120051 poprzez:

-opublikowanie w Gazecie Wyborczej oraz Wieściach Miechowskich w dniu 24.07.2014r.

-wywieszenie na tablicy ogłoszeń w Regionalnej Dyrekcji Ochrony Środowiska w Krakowie w dniach 04.07 – 04.09.2014 r.,

-opublikowanie na stronie Biuletynu Informacji Publicznej (BIP) Regionalnej Dyrekcji Ochrony Środowiska w Krakowie,

-wywieszenie na tablicy ogłoszeń Urzędu Gminy w Słaboszowie w dniach 04.08 – 19.08.2014r.

W okresie sporządzania planu zadań ochronnych dla obszaru zorganizowano dwa spotkania konsultacyjne z osobami zainteresowanymi opracowywaniem planu.

W dniu 14 maja 2015 roku w Giebułtowie odbyło się pierwsze spotkanie, które miało na celu przekazanie informacji o przedmiotach ochrony w obszarze Natura 2000, przedstawienie harmonogramu prac na lata 2015-2016 oraz utworzenie Zespołu Lokalnej Współpracy oraz wyjście w teren w obszarze Natura 2000 Giebułtów.

Drugie spotkanie konsultacyjne z osobami zainteresowanymi odbyło się w dniu 3 listopada 2016 roku w Słaboszowie.

Regionalny Dyrektor Ochrony Środowiska w Krakowie, wykonując dyspozycję określoną przepisem art. 28 ust. 4 ustawy z dnia 16 kwietnia 2004 r. o ochronie przyrody oraz § 2 pkt 3 rozporządzenia Ministra Środowiska z dnia 17 lutego 2010 r. w sprawie sporządzenia projektu planu zadań ochronnych dla obszaru Natura 2000, a także art. 39 ustawy z dnia 3 października 2008 r. o udostępnianiu informacji o środowisku i jego ochronie, udziale społeczeństwa w ochronie środowiska oraz o ocenach oddziaływania na środowisko, obwieszczeniem z dnia 24 listopada 2016 r. (znak: *LF.082.1.72.2016*) poinformował o możliwości zapoznania się oraz składania uwag i wniosków do projektu zarządzenia w sprawie ustanowienia planu zadań ochronnych dla obszaru Natura 2000 Giebułtów PLH 120049. Obwieszczenie zostało podane do publicznej wiadomości poprzez:

-wywieszenie na stronie internetowej i tablicy ogłoszeń Regionalnej Dyrekcji Ochrony Środowiska w Krakowie w terminie 24.11- 15.12.2016 r.

-opublikowanie w prasie o zasięgu regionalnym – w Gazecie Krakowskiej – w dniu 24.11.2016 r.

Projekt zarządzenia i dokumentacja do planu zadań ochronnych zostały poddane 21-dniowej konsultacji, podczas której zgłoszono poniższe uwagi:

Data	Podmiot zgłaszający	Uwaga lub wniosek	Sposób rozpatrzenia
10.12.2016	Jan Bodziarczyk	Str.6. Dotyczy opisu zagrożeń A03.03 i A04.03: Wojłok utrudnia tylko kiełkowanie	Częściowo uwzględniono Pod pojęciem rozsiewanie rozumiany jest proces dyspersji (rozprzestrzenia, przemieszczania, migracji) diaspor. Wojłok ogranicza dostęp do gleby, hamuje (często uniemożliwia) migrację diaspor do gleby. Zapis zmodyfikowano w następujący sposób: „wojłok ogranicza naturalne odnawianie się populacji gatunków typowych dla siedliska”
		Str.5. Dotyczy opisu zagrożenia B01.01 Kaźde zalesianie - nie tylko wymienione gatunki. Może warto to nieco skorygować, bo to trochę sugeruje jakby tylko te dwa gatunki miały negatywny wpływ. Poza tym ostatnie zdanie: powoduje nie zmianę siedliska tylko zagrożenia dla siedliska.	Częściowo uwzględniono W siedlisku realne zagrożenie stanowią wymienione gatunki. Proponowany zapis wprowadzono również do tabeli zagrożeń potencjalnych
		Str.5. Dotyczy opisu zagrożenia I01 w jaki sposób zmieni się trofia? - sformułowanie bez pokrycia i na wyrost. Główne zagrożenie polega na tym że robinia jest bardzo ekspansywna i bardzo szybko doprowadzi do zmiany dominacji gatunkowej	Uwzględniono Robinia akacja jako roślina motylkowa, przyczynia się do wzrostu azotu w glebie (modyfikuje w pewien sposób skład chemiczny), nie wpływa to jednak w istotny sposób na siedlisko. Zapis zmieniono.

		i warunków świetlnych	
		Str.5. Zagrożenie A03.02 – zmienić nazwę	<u>Nie uwzględniono</u> Nazwa zagrożenia A0302 Nieintensywne koszenie jest zgodna z „Listą referencyjną zagrożeń, presji i działań” Dyrekcja Generalna ds. Środowiska, Europejska Agencja Środowiska (EFA)
		Str.5. Dotyczy opisu zagrożeń A03.03 i A04.03. Wyciąć „utrudnione rozsiewanie”	<u>Częściowo uwzględniono</u> Zapis zmodyfikowano na „ograniczenie naturalnego odnawiania się populacji gatunków typowych dla siedliska”
		Str.5. Dotyczy opisu zagrożeń A03.03 i A04.03 oraz I02 Zamienić określenie „reprezentatywne” na „typowe”	<u>Nie uwzględniono</u> Zapis jest poprawny merytorycznie, określenia „typowe, charakterystyczne, wskaźnikowe, reprezentatywne” są stosowane zamiennie w celu uniknięcia powtórzeń
13.12.2016	Paweł Wiatr	W działaniach fakultatywnych siedliska 6210 Murawy kserotermiczne zapisano niezgodny procent powierzchni wykoszonej w stosunku do zapisów zawartych w rozporządzeniu dotyczącym „Działania rolno-środowiskowo-klimatyczne” objęte PROW 2014-2020, na podstawie którego rolnicy mogą korzystać z funduszy UE na tego typu siedliska.	<u>Uwzględniono</u> Plan Zadań Ochronnych jest dokumentem nadrzędnym w stosunku do „Metodyki PROW 2014-2020”. Nie wyklucza on możliwości korzystania z dopłat w ramach programu rolnośrodowiskowo-klimatycznego pod warunkiem dostosowania działań do wytycznych zawartych w PZO. Ujednolicenie wielkości pozostawianych fragmentów niekoszonych (zmiana z 10-15% na 15-20%) zostało dokonane w celu ułatwienia korzystania z programów rolnośrodowiskowo-klimatycznych.
		W przypadku zapisu dotyczącego wysokości koszenia (10 cm) i oraz sposobu wykonania, sprawdzenie tego wymogu w praktyce jest nierealne. Samo ukształtowanie terenu może sprawić, że producent rolny nie będzie w stanie wykosić trawy na pożądaną wysokość.	<u>Uwzględniono</u> Zapis zmieniono
		W szablonie dokumentacji na stronie 19 należy poprawić i zaktualizować dane. Pan Paweł Osikowski obecnie nie jest już	<u>Uwaga do Dokumentacji PZO</u>

		pracownikiem BP ARiMR w Miechowie. Podczas udziału na tych spotkaniach pełnił funkcję kierowniczą w BP ARiMR w Miechowie.	
15.12.2016	Jan Balcerzak	Proszę ujednoczyć zapis publikatora.	Uwzględniono Publikator ujednoczono
		Str.4. Mapa obszaru. Uwaga ogólna do wszystkich konsultowanych projektów zaszeregowanych pzo. W każdym projekcie stosują Państwo inną formę graficzną mapy. Proponujemy zastosować jednolitą taką jaką jest w projekcie pzo dla obszaru Tarnawka PLH120089.	Nie uwzględniono Uwaga ma charakter techniczny. Mapa jest sporządzona poprawnie, zawiera wszystkie elementy.
15.12.2016	Hubert Szymański	Str.5.,8,11,18 Zgodnie z instrukcją sdf, siedlisko 5130 nie stanowi przedmiotu ochrony.	Uwzględniono Badania terenowe (2014-2016) wykazały występowanie siedliska 5130. Dokonano zmiany formularza SDF
		Str.5. Zgodnie z instrukcją SDF 2012 kod zagrożenia ma postać: <i>“obce gatunki inwazyjne”</i>	Uwzględniono Zapis zmieniono
		Str.6.,7. Zgodnie z instrukcją SDF kod zagrożenia przyjmuje postać: G05.07.	Uwzględniono Zapis zmieniono
		Str.9. Dotyczy opisu zagrożenia A1. Jeżeli autor zapisów ma na myśli pokrycie powierzchni przez drzewa i krzewy na poziomie do 40% to proponuję zapisać to w taki właśnie sposób. Pozwoli to uniknąć nieporozumień (zwarcie np. w leśnictwie określa się w innych jednostkach tj. pełne, przerywane itd.)	Nie uwzględniono Pojęcie „zwarcie” jest używane nie tylko w leśnictwie, ale także w fitosocjologii, gdzie odnosi się do procentowego udziału danej warstwy w zdjęciu fitosocjologicznym – pokrycia warstwy (zwarcie warstw A, B, C, D).
		Str.11. Jeżeli autor zapisów ma na myśli pokrycie powierzchni przez drzewa i krzewy na poziomie do 5-10% to proponuję zapisać to w taki właśnie sposób. Pozwoli to uniknąć nieporozumień (zwarcie np. w leśnictwie określa się w innych jednostkach tj. pełne, przerywane itd.)	Nie uwzględniono Wyjaśnienie jw.
		Str.11. Podmiot odpowiedzialny za wdrażanie działania B1. Proszę o doprecyzowanie w jakim zakresie podmioty odpowiadają za realizację działania (tj. co należy do obowiązków	Uwzględniono. Zapis zmieniono

	właściciela/posiadacza gruntów, a co do sprawującego nadzór nad obszarem)	
--	---	--

W związku z otrzymaniem uwag Ministra Środowiska do zarządzeń w sprawie ustanowienia planów zadań ochronnych dla innych obszarów Natura 2000 (m.in. Krynica PLH120039 i Na Policy PLH120012) przekazanych w trybie kontroli aktów prawa miejscowego ustanowionych przez wojewodę i organy niezespółonej administracji rządowej (Dz. U. z 2009 r. nr 222, poz. 1754), poprawiono następujące zapisy w projekcie zarządzenia w sprawie ustanowienia planu zadań ochronnych dla obszaru Natura 2000 Giebułtów PLH120051:

- poprawiono brzmienie zapisu wskazującego podmiot odpowiedzialny za wykonanie działania - w przypadku wskazania w działaniach ochronnych na właściciela/zarządcę nieruchomości, dodano zapis „na podstawie porozumienia ze sprawującym nadzór na obszarze Natura 2000”

Ponadto:

- w załączniku nr 3 do zarządzenia usunięto zagrożenia: A03.02 Nieintensywne koszenie i G05.04 Wandalizm,

- w załączniku nr 4 do zarządzenia usunięto zapis w brzmieniu „poprawa parametru „perspektywy ochrony” z U1 na FV” ze względu na brak zgód niektórych właścicieli na wykonywanie działań ochronnych na ich gruntach,

- w załączniku nr 5 do zarządzenia uszczegółowiono lokalizację stanowisk monitoringowych, podając współrzędne GPS dla każdego punktu w transekcie,

- w załączniku nr 5 do zarządzenia uszczegółowiono opis monitoringu skuteczności działań ochronnych prowadzonych w siedlisku 6210,

- w załączniku nr 5 do zarządzenia dodano zapis dotyczący prowadzenia działań edukacyjnych, których celem jest propagowanie wartości przyrodniczych obszaru Natura 2000 oraz ograniczenie negatywnych oddziaływań na przedmioty ochrony obszaru Natura 2000,

- w załączniku nr 5 do zarządzenia uszczegółowiono zakres działania ochronnego „karczowanie i wycinka drzew i krzewów” wprowadzając zapis dopuszczający użycie pojazdów mechanicznych o masie nieprzekraczającej 3,5 tony w celu usunięcia biomasy powstałej po wycince i karczowaniu,

- uzupełniono w „Uzasadnieniu” p.6 zapisy dotyczące działań ochronnych – zamieszczono informację o porozumieniach (zgodach na wykonanie zabiegów) zawartych pomiędzy właścicielami gruntów, a sprawującym nadzór nad obszarem Natura 2000

Projekt zarządzenia, na podstawie art. 59 ust. 2 z dnia 23 stycznia 2009 r. o wojewodzie i administracji rządowej w województwie (Dz. U. z 2017 r. poz. 2234), został uzgodniony przez Wojewodę Małopolskiego w dniu 19.02.2018 r. pismem znak: WR-II.710.26.2017.