

PROJEKT  
z dnia 24.11.2016

**ZARZĄDZENIE Nr ...**  
**REGIONALNEGO DYREKTORA OCHRONY ŚRODOWISKA w Krakowie**  
**z dnia ....**  
**w sprawie ustanowienia planu zadań ochronnych dla obszaru Natura 2000**  
**Grzymałów PLH120053**

Na podstawie art. 28 ust. 5 ustawy z dnia 16 kwietnia 2004 r. o ochronie przyrody (Dz. U. z 2015 r. poz. 1651, 1688 i 1936 oraz z 2016 r. poz. 422) zarządza się, co następuje:

§ 1.1. Ustanawia się plan zadań ochronnych dla obszaru Natura 2000 Grzymałów PLH120053, zwanego dalej: „obszarem Natura 2000”.

§ 2. Opis granic obszaru Natura 2000 określa załącznik nr 1 do zarządzenia.

§ 3. Mapę obszaru Natura 2000 stanowi załącznik nr 2 do zarządzenia.

§ 4. Identyfikację istniejących i potencjalnych zagrożeń dla zachowania właściwego stanu ochrony siedlisk przyrodniczych będących przedmiotami ochrony obszaru Natura 2000 określa załącznik nr 3 do zarządzenia.

§ 5. Cele działań ochronnych określa załącznik nr 4 do zarządzenia.

§ 6. Działania ochronne ze wskazaniem podmiotów odpowiedzialnych za ich wykonanie i obszarów ich wdrażania określa załącznik nr 5 do zarządzenia.

§ 7. Lokalizację obszarów wdrażania działań ochronnych przedstawia załącznik na 6 do zarządzenia.

§ 8. Wskazania do zmian w miejscowych planach zagospodarowania przestrzennego, w istniejących studiach uwarunkowań i kierunków zagospodarowania przestrzennego, określa załącznik nr 7 do zarządzenia.

§ 8. Zarządzenie wchodzi w życie po upływie 14 dni od dnia ogłoszenia.

PROJEKT  
z dnia 24.11.2016

Załącznik nr 1 do zarządzenia  
Regionalnego Dyrektora Ochrony Środowiska w ...  
z dnia ...r.

**Opis granic obszaru Natura 2000**

Tab. 1. Granicę obszaru Natura 2000 opisano w postaci współrzędnych geograficznych punktów jej załamania w układzie współrzędnych płaskich prostokątnych PL-1992.

L.p.	X	Y			
1	585 106,47	278 897,25	37	584 808,31	278 589,33
2	585 148,27	278 894,46	38	584 818,06	278 611,63
3	585 191,46	278 898,64	39	584 826,42	278 625,56
4	585 220,72	278 895,86	40	584 840,35	278 647,85
5	585 263,91	278 879,14	41	584 875,18	278 654,82
6	585 312,68	278 866,60	42	584 876,58	278 674,32
7	585 368,41	278 852,66	43	584 868,22	278 685,47
8	585 419,96	278 838,73	44	584 880,76	278 700,80
9	585 424,14	278 813,65	45	584 903,05	278 699,40
10	585 436,68	278 796,93	46	584 933,70	278 706,37
11	585 410,21	278 773,25	47	584 954,60	278 728,66
12	585 357,26	278 709,16	48	584 955,99	278 743,99
13	585 314,07	278 668,75	49	584 961,57	278 763,49
14	585 295,96	278 654,82	50	584 979,68	278 773,25
15	585 236,04	278 663,18	51	584 995,01	278 794,15
16	585 183,10	278 670,14	52	585 001,97	278 823,41
17	585 103,68	278 625,56	53	584 988,04	278 841,52
18	585 071,64	278 667,36	54	584 972,71	278 855,45
19	585 049,34	278 638,10	55	584 975,50	278 873,56
20	585 040,98	278 592,12	56	584 955,99	278 894,46
21	585 031,23	278 586,55	57	584 922,55	278 908,40
22	585 024,26	278 606,05	58	584 915,59	278 933,48
23	585 011,73	278 625,56	59	584 915,59	278 943,23
24	584 953,21	278 569,83	60	584 935,09	278 946,02
25	584 886,33	278 494,59	61	584 935,09	278 958,55
26	584 861,25	278 454,18	62	584 864,04	278 980,85
27	584 830,60	278 470,90	63	584 825,02	278 987,81
28	584 797,16	278 484,84	64	584 773,47	279 008,71
29	584 787,41	278 468,12	65	584 723,06	279 039,88
30	584 770,69	278 475,08	66	584 781,83	279 065,84
31	584 762,33	278 490,41	67	584 822,24	279 049,12
32	584 773,47	278 521,06	68	584 862,64	279 040,76
33	584 765,11	278 546,14	69	584 969,93	279 029,61
34	584 752,57	278 572,61	70	584 967,14	278 985,03
35	584 766,51	278 578,19	71	584 999,19	278 966,91
36	584 797,16	278 568,43	72	585 039,59	278 927,90
			73	585 071,64	278 907,00

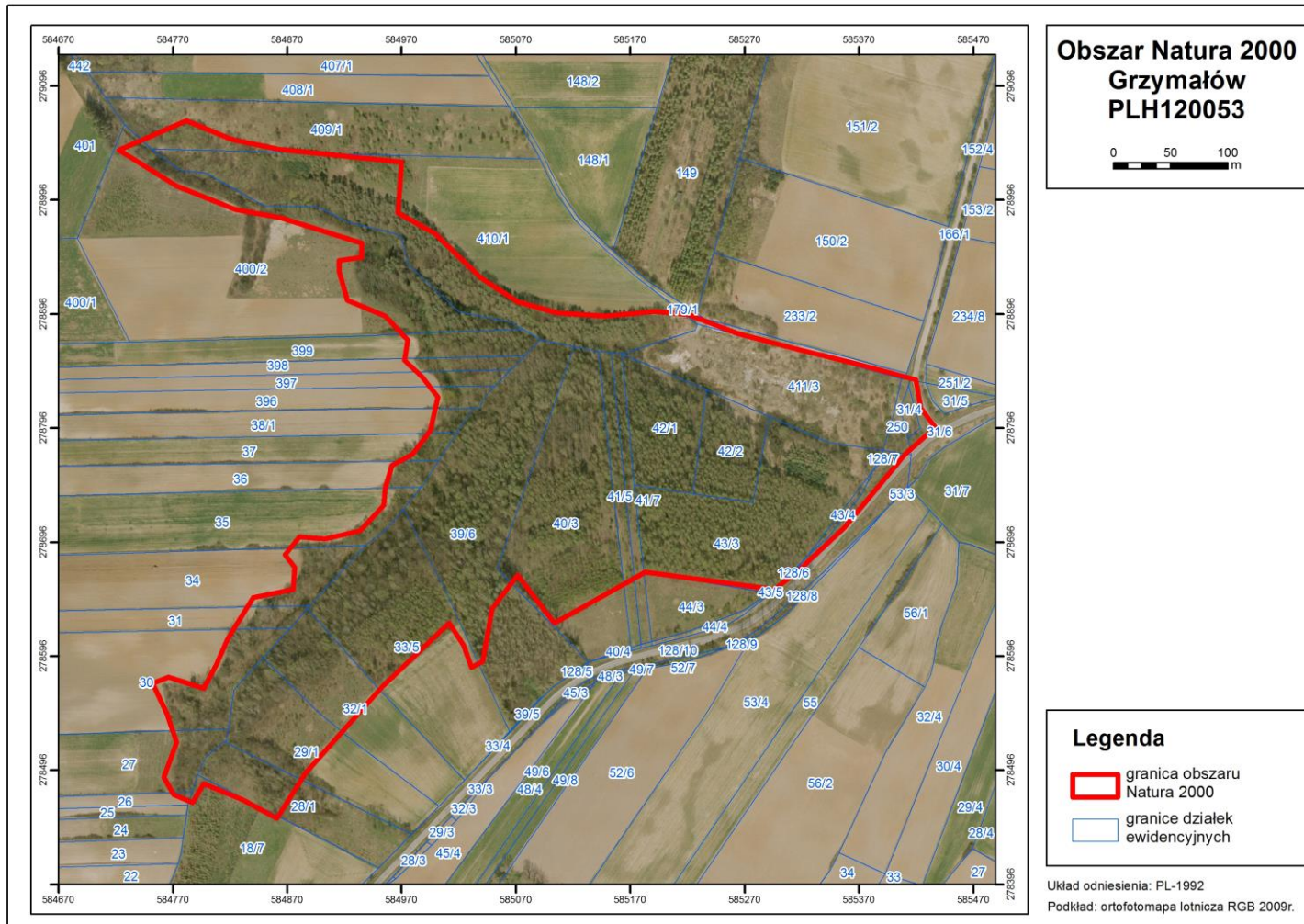
PROJEKT  
z dnia 24.11.2016

74	585 106,47	278 897,25
----	------------	------------

PROJEKT  
z dnia 24.11.2016

Załącznik nr 2 do zarządzenia  
Regionalnego Dyrektora Ochrony Środowiska w ... z dnia ...r.

Mapa obszaru Natura 2000



PROJEKT  
z dnia 24.11.2016

Załącznik nr 3 do zarządzenia  
Regionalnego Dyrektora Ochrony Środowiska w Krakowie z dnia ...r.

**Identyfikacja istniejących i potencjalnych zagrożeń dla zachowania właściwego stanu ochrony siedlisk będących przedmiotami ochrony**

Lp.	Przedmiot ochrony	Zagrożenia	Opis zagrożenia
1.	*6210 murawy kserotermiczne ( <i>Festuco- Brometea</i> )	<b>Zagrożenia istniejące</b>	
		<b>A03.03</b> Zaniechanie, brak koszenia <b>A04.03</b> Zarzucenie pasterstwa, brak wypasu	Brak stałego użytkowania kośnego i pastwiskowego prowadzi do: – wzrostu udziału drzew i krzewów na murawie (co eliminuje dostęp światła zwiększa zacienienie powierzchni i ogranicza wzrost wybitnie światłożądnych gatunków tworzących murawę kserotermiczną) – gromadzenia materii organicznej w postaci wojułoku (czego skutkiem jest zmiana struktury siedliska, utrudnione rozsiewanie i kiełkowanie gatunków reprezentatywnych dla murawy oraz użyźnienie podłoża ułatwiające ekspansję gatunków łąkowych)
		<b>G05.01</b> Wydeptywanie, nadmierne użytkowanie	Obszar wykorzystywany jako miejsce spotkań, organizowania ognisk. Prowadzi to do mechanicznego niszczenia siedliska i ostatecznie do redukcji jego powierzchni
		<b>H05.01</b> Odpadki i odpady stałe	W zagłębieniach składowane są śmieci. Skutkuje to zmianą składu podłoża (eutrofizacja/chemizacja)
		<b>I01</b> Obce gatunki inwazyjne	W płaty siedliska wkraczają gatunki inwazyjne – robinia akacjowa ( <i>Robinia pseudoacacia</i> ), czego konsekwencją jest obkurczanie powierzchni zajętej przez siedlisko oraz ubożenie jego składu gatunkowego.
		<b>I02</b> Problematyczne gatunki rodzime	W płatach siedliska intensywnie rozprzestrzeniają się ekspansywne gatunki rodzimych bylin, szczególnie kłosownica pierzasta ( <i>Brachypodium pinnatum</i> ), trzcinnik piaskowy ( <i>Calamagrostis epigejos</i> ) i rajgras wyniosły ( <i>Arrhenatherum elatius</i> ), wypierające gatunki reprezentatywne dla siedliska.
<b>K02.01</b> Zmiana składu gatunkowego (sukcesja)	Płaty siedliska intensywnie zarastają krzewami i podrostem drzew. W efekcie dochodzi do eliminacji gatunków światłożądnych charakterystycznych dla muraw kserotermicznych.		
<b>Zagrożenia potencjalne</b>			

PROJEKT  
z dnia 24.11.2016

		<b>G05.04</b> Wandalizm	Umyślne niszczenie roślinności. Prowadzi do spadku bioróżnorodności siedliska.
2.	9170 Grąd środkowoatlantycki i subkontynentalny ( <i>Galio-Carpinetum</i> i <i>Tilio Carpinetum</i> )	<b>Zagrożenia istniejące</b>	
		<b>B02.01.01</b> Odnawianie lasu po wycince (drzewa rodzime)	W niektórych fragmentach płatów siedliska nasadzone zostały niecharakterystyczne dla siedliska różne rodzime gatunki drzew (głównie jesion wyniosły <i>Fraxinus excelsior</i> , modrzew europejski <i>Larix decidua</i> , olsza czarna <i>Alnus glutinosa</i> ). Efektem jest trwała zmiana struktury gatunkowej drzewostanu
		<b>B02.04</b> Usuwanie martwych i umierających drzew	Z płatów siedliska pozyskiwane jest martwe drewno, nie stwierdzono obecności martwego drewna wielkowymiarowego, co skutkuje brakiem drewna martwego w drzewostanie.
		<b>B02.06</b> Przerzedzenie warstwy drzew	Warstwa drzew jest bardzo silnie przerzedzona. Skutkiem jest zwiększony dostęp światła do runa i zmiana jego składu gatunkowego.
		<b>B03</b> Eksploatacja lasu bez odnawiania czy naturalnego odrastania	Przerzedzenie warstwy drzew świadczy o wycinaniu drzew w płatach siedliska. Umożliwia to wkraczanie i ekspansję gatunków niepożądanych.
		<b>D01.01</b> Ścieżki, szlaki piesze, szlaki rowerowe	Płaty siedliska są poprzecinane niewielkimi ścieżkami.
		<b>I01</b> Nierodzące gatunki zaborcze	W płatach siedliska obserwuje się ekspansję gatunków obcych – szczególnie robinii akacyjnej ( <i>Robinia pseudoacacia</i> ) i niecierpka drobnokwiatowego ( <i>Impatiens parviflora</i> ). Prowadzi to do wypierania gatunków reprezentatywnych dla siedliska.
		<b>K02.03</b> Eutrofizacja (naturalna)	Zwiększenie trofizmu gleby poprzez obecność robinii akacyjnej ( <i>Robinia pseudoacacia</i> )
		<b>K04.05</b> Szkody wyrządzone przez roślinożerców (w tym zwierzynę łowną)	W wielu miejscach siedliska duże powierzchnie zbuchtowane przez dziki, czego efektem jest mechaniczna redukcja powierzchni siedliska.
		<b>G05.04</b> Wandalizm	Umyślne zaśmiecanie siedliska może powodować eutrofizację lub chemizację podłoża w zależności od typów odpadów.
		<b>H05.01</b> Odpadki i odpady stałe	

**Wyjaśnienia:**

Symbol \* oznacza siedliska przyrodnicze o znaczeniu priorytetowym, zgodnie z rozporządzeniem Ministra Środowiska z dnia 13 kwietnia 2010 r. w sprawie siedlisk przyrodniczych oraz gatunków będących przedmiotem zainteresowania Wspólnoty, a także kryteriów wyboru obszarów kwalifikujących się do uznania lub wyznaczenia jako obszary Natura 2000 (Dz. U. z 2014r. poz. 1713).

PROJEKT  
z dnia 24.11.2016

Kody i nazwy zagrożeń podano zgodnie z Instrukcją wypełniania *Standardowego Formularza Danych obszaru Natura 2000 wersja 2012.1* opracowaną przez Generalną Dyрекcyję Ochrony Środowiska.

PROJEKT  
z dnia 24.11.2016

Załącznik nr 4 do zarządzenia  
Regionalnego Dyrektora Ochrony Środowiska w Krakowie z dnia ...r.

**Cele działań ochronnych**

Lp.	Przedmiot ochrony	Cele działań ochronnych
1.	<b>*6210</b> Murawy kserotermiczne ( <i>Festuco-Brometea</i> )	Poprawa stanu siedliska na U1 poprzez poprawę wskaźników „obce gatunki inwazyjne” oraz „ekspansja krzewów i podrostu drzew” poprzez wycinkę drzew i krzewów oraz użytkowanie kośno-pastwiskowe.
2.	<b>9170</b> Grąd środkowoatlantycki i subkontynentalny ( <i>Galio-Carpinetum</i> i <i>Tilio-Carpinetum</i> )	Poprawa stanu siedliska na U1 poprzez poprawę wskaźników: „charakterystyczna kombinacja florystyczna” z U1 na FV, poprzez usunięcia gatunków obcych ekologicznie, „martwe drewno” (łącznie zasoby) z U2 na U1, „obce gatunki w drzewostanie” z U1 na FV poprzez usunięcie robinii akacjowej.

**Wyjaśnienia:**

**FV** (stan właściwy), **U1** (stan niezadowolający), **U2** (stan zły) – symbole oceny parametrów stanu ochrony siedliska przyrodniczego lub gatunku zgodnie z Rozporządzeniem Ministra Środowiska z 17 lutego 2010 r. w sprawie sporządzania projektu planu zadań ochronnych dla obszaru Natura 2000 (Dz. U. z 2010r. Nr 34, poz.186, z późn. zm.).

Symbol \* oznacza siedliska przyrodnicze o znaczeniu priorytetowym, zgodnie z rozporządzeniem Ministra Środowiska z dnia 13 kwietnia 2010 r. w sprawie siedlisk przyrodniczych oraz gatunków będących przedmiotem zainteresowania Wspólnoty, a także kryteriów wyboru obszarów kwalifikujących się do uznania lub wyznaczenia jako obszary Natura 2000 (Dz. U. z 2014r. poz. 1713).



PROJEKT  
z dnia 24.11.2016

Załącznik nr 5 do zarządzenia  
Regionalnego Dyrektora Ochrony Środowiska w Krakowie z dnia ...r.

**Działania ochronne ze wskazaniem podmiotów odpowiedzialnych za ich wykonanie i obszarów ich wdrażania.**

Przedmiot ochrony	Nr	Działania ochronne	Obszar wdrażania	Podmiot odpowiedzialny za wykonanie
*6210 Murawy kserotermiczne ( <i>Festuco brometea</i> )	<i>Działania związane z ochroną czynną</i>			
	<b>A1</b>	<p><b>Usuwanie drzew i krzewów z płatów siedliska.</b> Działanie należy wykonać według poniższych zasad:</p> <ul style="list-style-type: none"> <li>– mechaniczne lub ręczne usuwanie drzew i krzewów poprzez ich wycinkę i karczowanie do poziomu zwarcia 5 - 10%, (zwarcie powinno być lokalnie zróżnicowane - pozostawianie grup krzewów).</li> <li>– zabieg powinien być wykonany w ciągu pierwszych 3 lat obowiązywania planu w terminie jesienno-zimowym.</li> <li>– w kolejnych latach częstotliwość zabiegu dostosować do potrzeb</li> <li>– usuwanie podrostu drzew i krzewów (utrzymanie efektu wycinki), w zależności od potrzeb, w okresie obowiązywania planu.</li> <li>– redukcja krzewów powinna mieć charakter selektywny, należy pozostawić okazy jałowca (<i>Juniperus communis</i>) i róż (<i>Rosa ssp.</i>).</li> <li>– biomasę powstałą po wykonaniu zabiegów należy usunąć z obszaru Natura 2000.</li> </ul>	Płaty siedliska, nr A1 na mapie – załącznik nr 6	Właściciele gruntów, sprawujący nadzór nad obszarem Natura 2000
	<i>Działania związane z utrzymaniem lub modyfikacją metod gospodarowania – Obligatoryjne</i>			
	<b>B1</b>	<p><b>Użytkowanie kośne, pastwiskowe lub kośno-pastwiskowe.</b> Ekstensywne użytkowanie pastwiskowe, kośne lub kośno-pastwiskowe.</p>	Płaty siedliska, nr B1 na mapie – załącznik nr 6	Właściciele lub posiadacze gruntów
<i>Działania związane z utrzymaniem lub modyfikacją metod gospodarowania – Fakultatywne</i>				
<b>B2</b>	<p><b>Użytkowanie pastwiskowe.</b> Prowadzenie wypasu zwierząt corocznie począwszy od pierwszego roku</p>	Płaty siedliska, nr	Właściciele lub posiadacze gruntów	

PROJEKT  
z dnia 24.11.2016

	<p>obowiązywania planu, zgodnie z zasadami:</p> <ul style="list-style-type: none"> <li>– obsada zwierząt 0,4DJP/ha; obciążenie do 5DJP/ha</li> <li>– termin wypasu: maj-czerwiec</li> <li>– selektywne wykaszanie i usuwanie niedojadów (wyłącznie niezgryzione okazy gatunków ekspansywnych i inwazyjnych)</li> </ul>	B2 na mapie – załącznik nr 6	na podstawie umowy zawartej z organem sprawującym nadzór nad obszarem Natura 2000 albo na podstawie zobowiązania podjętego w związku z korzystaniem z programów wsparcia z tytułu utraty dochodowości
<b>B3</b>	<p><b>Użytkowanie kośne.</b> Koszenie powierzchni w przypadku braku stosowania wypasu należy wykonywać corocznie począwszy od pierwszego roku obowiązywania planu, z zastosowaniem poniższych wymogów:</p> <ul style="list-style-type: none"> <li>– koszenie na wysokości 10 cm od środka na zewnątrz powierzchni</li> <li>– pozostawianie 5-10% powierzchni niekoszonej w skali roku (corocznie inny fragment murawy)</li> <li>– zabieg należy wykonywać po 15 lipca</li> <li>– płaty z wysokim udziałem gatunków ekspansywnych i inwazyjnych należy kosić dwukrotnie: pierwszy termin od 15 do 30 czerwca (przed wydaniem nasion); drugi termin po 15 lipca</li> <li>– zbiór i usunięcie skoszonej runi do 2 tygodni od pokosu</li> </ul>	Platy siedliska, nr B3 na mapie – załącznik nr 6	Właściciele lub posiadacze obszaru na podstawie umowy zawartej z organem sprawującym nadzór nad obszarem Natura 2000 albo na podstawie zobowiązania podjętego w związku z korzystaniem z programów wsparcia z tytułu utraty dochodowości
<i>Działania dotyczące monitoringu realizacji działań ochronnych</i>			
<b>C1</b>	<p><b>Monitoring skuteczności zastosowania działań ochronnych.</b> Monitoring wykonania działań ochronnych – kontrola przed i po wykonaniu zabiegów, sprawdzenie, czy zaplanowane zabiegi zostały wykonane, czy doszło do odrastania usuniętych drzew i krzewów. Monitoring prowadzić w okresie obowiązywania planu.</p>	Platy siedliska na których będą wykonywane działania ochronne	Sprawujący nadzór nad obszarem Natura 2000
<b>C2</b>	<p><b>Monitoring stanu ochrony siedliska 6210</b> Przeprowadzenie monitoringu stanu ochrony siedliska zgodnie z metodyką Głównego</p>	Wszystkie stanowiska	Sprawujący nadzór nad obszarem Natura

PROJEKT  
z dnia 24.11.2016

		Inspektoratu Ochrony Środowiska. Monitoring należy wykonać co 3-5 lat, w całym okresie obowiązywania planu.	na mapie - załącznik nr 6	2000
<b>9170</b> Grąd środkowoatlantycki i subkontynentalny ( <i>Galio-Carpinetum</i> i <i>Tilio-Carpinetum</i> )	<i>Działania związane z utrzymaniem lub modyfikacją metod gospodarowania</i>			
	<b>A2</b>	<b>Zwiększenie ilości drewna martwego w drzewostanie</b> Pozostawienie martwych i zamierających drzew w drzewostanie w celu dążenia do osiągnięcia ilości martwego drewna w ilości 5% zasobności drzewostanu	Płaty siedliska, nr A2 na mapie – załącznik nr 6	Właściciel/zarządca nieruchomości, sprawujący nadzór nad obszarem Natura 2000
	<b>A3</b>	<b>Usunięcie gatunków obcych i ekspansywnych z drzewostanu</b> Usuwanie poprzez wycinkę i karczowanie robinii akacjowej z płatów siedliska wraz z kontrolą odrastania w kolejnych latach, a w razie potrzeby powtórzenie zabiegu w okresie jesienno-zimowym. Biomasa powstałą w wyniku wycinki należy z obszaru usunąć.	Płaty siedliska, nr A3 na mapie – załącznik nr 6	Właściciel/zarządca nieruchomości, sprawujący nadzór nad obszarem Natura 2000
	<b>A4</b>	<b>Nasadzenie gatunkami zgodnymi z siedliskiem</b> Stosowanie do nasadzeń wyłącznie gatunków rodzimych, zgodnych z siedliskiem: dąb szypułkowy ( <i>Quercus robur</i> ), lipa drobnolistna ( <i>Tilia cordata</i> ), grab pospolity ( <i>Carpinus betulus</i> ).	Płaty siedliska, nr A4 na mapie – załącznik nr 6	Właściciel/zarządca nieruchomości, sprawujący nadzór nad obszarem Natura 2000

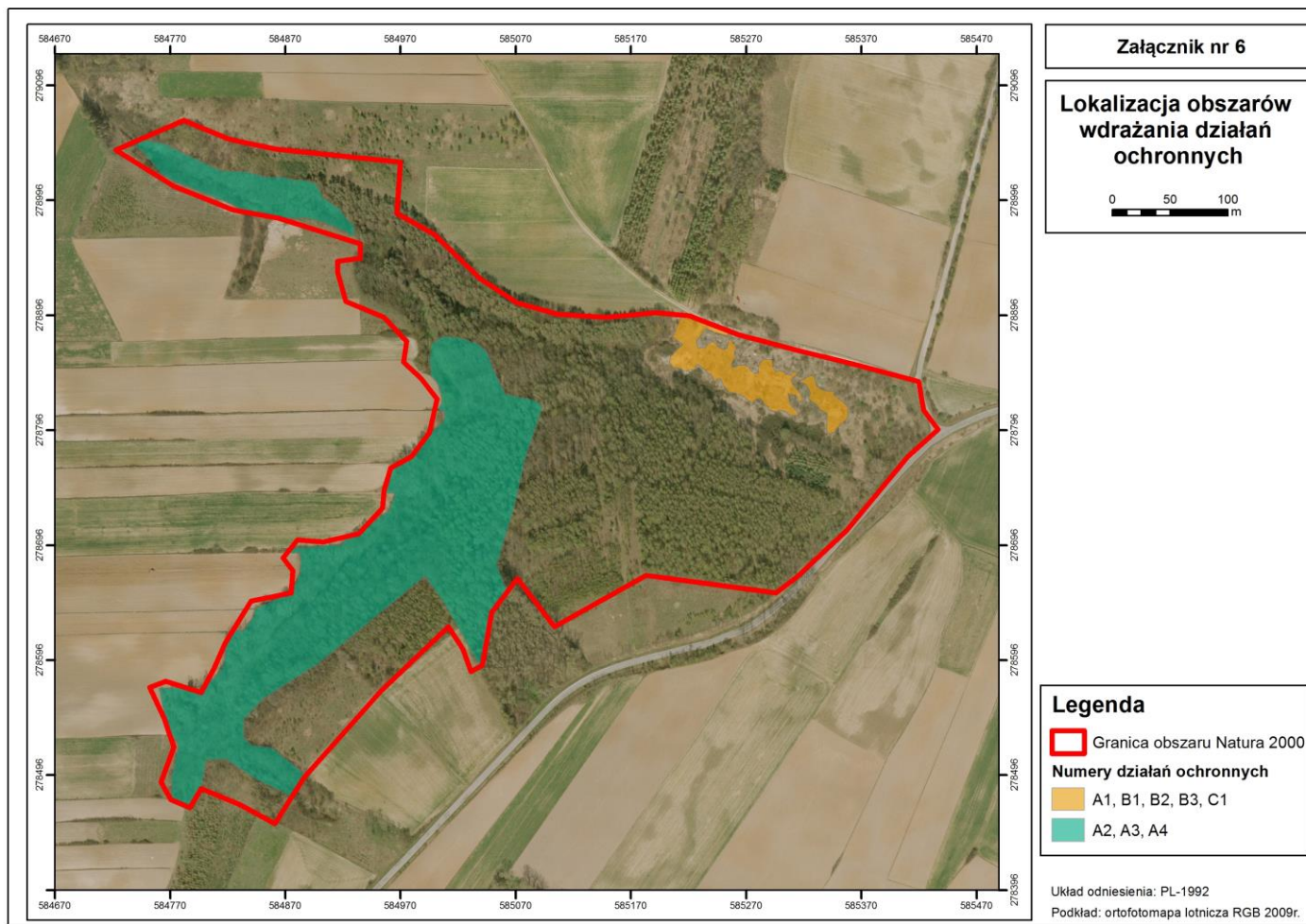
**Wyjaśnienie:**

Symbol \* oznacza siedliska przyrodnicze o znaczeniu priorytetowym, zgodnie z rozporządzeniem Ministra Środowiska z dnia 13 kwietnia 2010 r. w sprawie siedlisk przyrodniczych oraz gatunków będących przedmiotem zainteresowania Wspólnoty, a także kryteriów wyboru obszarów kwalifikujących się do uznania lub wyznaczenia jako obszary Natura 2000 (Dz. U. z 2014r. poz. 1713).

PROJEKT  
z dnia 24.11.2016

Załącznik nr 6 do zarządzenia Nr ...  
Regionalnego Dyrektora Ochrony Środowiska w Krakowie z dnia ...r.

**Lokalizacja obszarów wdrażania działań ochronnych**



PROJEKT  
z dnia 24.11.2016

Załącznik nr 7 do zarządzenia Nr ...  
Regionalnego Dyrektora Ochrony Środowiska w Krakowie z dnia ...r.

**Wskazania do zmian w istniejących studiach uwarunkowań i kierunków zagospodarowania przestrzennego gmin, miejscowych planach zagospodarowania przestrzennego gmin, planach zagospodarowania przestrzennego województw dotyczące eliminacji lub ograniczenia zagrożeń wewnętrznych lub zewnętrznych, niezbędne dla utrzymania lub odtworzenia właściwego stanu ochrony siedlisk przyrodniczych dla których ochrony wyznaczono obszar Natura 2000.**

Lp.	Nazwa dokumentu*	Wskazanie do zmiany
1.	Studium uwarunkowań i kierunków zagospodarowania przestrzennego gminy Słaboszów. Uchwała nr XXXI/212/01 Rady Gminy Słaboszów z dnia 29 listopada 2001 roku.	W przypadku aktualizacji Studium uwarunkowań i kierunków zagospodarowania przestrzennego gminy Słaboszów należy uwzględnić w części rysunkowej granice obszaru Natura 2000 PLH120053 Grzymałów.
3.	Miejscowy Plan zagospodarowania Przestrzennego Gminy Słaboszów Uchwała nr XXXVII/223/06 Rady Gminy Słaboszów z dnia 10.03.2006 r. w sprawie: miejscowego planu zagospodarowania przestrzennego gminy Słaboszów. Dz. U. 2006.265.1889.	W przypadku aktualizacji Miejscowego Planu zagospodarowania Przestrzennego Gminy Słaboszów należy: Uwzględnić w części rysunkowej granice obszaru Natura 2000 PLH120053 Grzymałów.  Zrezygnować z oznaczenia R1 (tereny do zalesienia) terenów muraw kserotermicznych leżących w granicy obszaru Natura 2000 Grzymałów. Tereny te powinny być oznakowane jako RZ1 - tereny zieleni - muraw kserotermicznych. Zapis dla RZ1 powinien otrzymać brzmienie: Na terenach RZ1, o których mowa w ust.1, ustala się następujące zasady postępowania i ochrony: 1) należy utrzymać istniejącą roślinność, w tym murawy kserotermiczne, 2) ustala się zakaz zabudowy i zalesiania terenu, 3) dopuszcza się realizację sieci i urządzeń infrastruktury technicznej, które nie powodują negatywnego oddziaływania na siedliska chronione w obszarze
4.	Plan Zagospodarowania przestrzennego Województwa Małopolskiego, Urząd Marszałkowski Województwa Małopolskiego, Departament Środowiska i Rozwoju Wsi, Kraków, 2003. Uchwała nr XV/174/03 Sejmiku Województwa Małopolskiego z dnia 22	Należy zaktualizować rysunek planu poprzez wrysowanie granic obszaru Natura 2000 oraz uwzględnić w tekście planu informacje o obszarach Natura 2000.

PROJEKT  
z dnia 24.11.2016

	grudnia 2003 r. w sprawie uchwalenia Planu Zagospodarowania Przestrzennego Województwa Małopolskiego.	
--	--	--

PROJEKT  
z dnia 24.11.2016

UZASADNIENIE

Obszar mający znaczenie dla Wspólnoty Grzymałów PLH120053 został wyznaczony w związku z wypełnieniem zobowiązań Państwa Polskiego względem wymogów wynikających z dyrektywy Rady 92/43/EWG z dnia 21 maja 1992 r. w sprawie ochrony siedlisk przyrodniczych oraz dzikiej fauny i flory (Dz. U. UE L206 z 22.7.1992, str. 7-50, z późn. zm.), na podstawie decyzji Komisji Europejskiej z dnia 10 stycznia 2011 r. w sprawie przyjęcia na mocy dyrektywy Rady 92/43/EWG czwartego zaktualizowanego wykazu terenów mających znaczenie dla Wspólnoty składających się na kontynentalny region biogeograficzny (Dz. U. UE L 33 z 8.2.2011, str. 146-411). Powyższa decyzja została zastąpiona decyzją wykonawczą Komisji Europejskiej (UE) 2015/2369 z dnia 26 listopada 2015 r. w sprawie przyjęcia dziewiątego zaktualizowanego wykazu terenów mających znaczenie dla Wspólnoty składających się na kontynentalny region biogeograficzny (notyfikowana jako dokument nr C (2015) 8191).

Na podstawie art. 131 ust. 1 ustawy z dnia 3 października 2008 r. o udostępnianiu informacji o środowisku i jego ochronie, udziale społeczeństwa w ochronie środowiska oraz o ocenach oddziaływania na środowisko (Dz. U. z 2016 r. poz. 353) do zadań regionalnego dyrektora ochrony środowiska należy w szczególności ochrona i zarządzanie obszarami Natura 2000 na zasadach i w zakresie określonymi ustawą z dnia 16 kwietnia 2004 r. o ochronie przyrody (Dz. U. z 2013 r. poz. 627, z późn. zm.), dalej zwaną ustawą o ochronie przyrody.

Zgodnie z dyspozycją przepisu art. 28 ust. 1 ustawy o ochronie przyrody, dla obszaru Natura 2000 sprawujący nadzór nad obszarem sporządza projekt planu zadań ochronnych na okres 10 lat; pierwszy projekt sporządza się w terminie 6 lat od dnia zatwierdzenia obszaru przez Komisję Europejską jako obszaru mającego znaczenie dla Wspólnoty. Na podstawie art. 28 ust. 5 ustawy o ochronie przyrody, regionalny dyrektor ochrony środowiska ustanawia, w drodze aktu prawa miejscowego w formie zarządzenia, plan zadań ochronnych dla obszaru Natura 2000, kierując się koniecznością utrzymania i przywracania do właściwego stanu ochrony siedlisk przyrodniczych oraz gatunków roślin i zwierząt, dla których ochrony wyznaczono obszar Natura 2000.

Szczegółowy tryb sporządzania projektu planu zadań ochronnych oraz zakres prac koniecznych do wykonania na potrzeby przygotowania projektu planu, określa rozporządzenie Ministra Środowiska z dnia 17 lutego 2010 r. w sprawie sporządzania projektu planu zadań ochronnych dla obszaru Natura 2000 (Dz. U. z 2010 r. Nr 34, poz. 186, z późn. zm.).

Zgodnie z art. 28 ust. 10 ustawy o ochronie przyrody, projekt planu zadań ochronnych dla obszaru Natura 2000 zawiera:

- 1) opis granic obszaru i mapę obszaru Natura 2000;
- 2) identyfikację istniejących i potencjalnych zagrożeń dla zachowania właściwego stanu ochrony siedlisk przyrodniczych oraz gatunków roślin i zwierząt i ich siedlisk będących przedmiotami ochrony;
- 3) cele działań ochronnych;
- 4) określenie działań ochronnych ze wskazaniem podmiotów odpowiedzialnych za ich wykonanie i obszarów ich wdrażania, w tym w szczególności działań dotyczących:

PROJEKT  
z dnia 24.11.2016

- a) ochrony czynnej siedlisk przyrodniczych, gatunków roślin i zwierząt oraz ich siedlisk,
  - b) monitoringu stanu przedmiotów ochrony oraz monitoringu realizacji celów, o których mowa w pkt 3,
  - c) uzupełnienia stanu wiedzy o przedmiotach ochrony i uwarunkowaniach ich ochrony;
- 5) wskazania do zmian w istniejących studiach uwarunkowań i kierunków zagospodarowania przestrzennego gmin, miejscowych planach zagospodarowania przestrzennego, planach zagospodarowania przestrzennego województw oraz planach zagospodarowania przestrzennego morskich wód wewnętrznych, morza terytorialnego i wyłącznej strefy ekonomicznej dotyczące eliminacji lub ograniczenia zagrożeń wewnętrznych lub zewnętrznych, jeżeli są niezbędne dla utrzymania lub odtworzenia właściwego stanu ochrony siedlisk przyrodniczych oraz gatunków roślin i zwierząt, dla których ochrony wyznaczono obszar Natura 2000;
- 6) wskazanie terminu sporządzenia, w razie potrzeby, planu ochrony dla części lub całości obszaru.

Organ sporządzający projekt planu zadań ochronnych, zgodnie z przepisem art. 28 ust. 3 ustawy o ochronie przyrody, ma obowiązek zapewnienia możliwości zainteresowanym osobom i podmiotom prowadzącym działalność w obrębie siedlisk przyrodniczych i siedlisk gatunków, dla których ochrony wyznaczono obszar Natura 2000, udział w pracach związanych ze sporządzaniem projektu tego dokumentu, a także, zgodnie z regulacją przepisu art. 28 ust. 4 ww. ustawy, obligatoryjnie zapewnia możliwość udziału społeczeństwa, na zasadach i w trybie określonym przepisami ustawy z dnia 3 października 2008 r. o udostępnianiu informacji o środowisku i jego ochronie, udziale społeczeństwa w ochronie środowiska oraz o ocenach oddziaływania na środowisko, w postępowaniu, którego przedmiotem jest sporządzenie projektu dokumentu.

Na podstawie art. 27a ust. 2 ustawy o ochronie przyrody organem sprawującym nadzór nad obszarem Natura 2000 Grzymałów PLH120053 jest Regionalny Dyrektor Ochrony Środowiska w Krakowie.

Plan zadań ochronnych dla obszaru Natura 2000 Grzymałów PLH120053 został sporządzony z uwzględnieniem wymagań określonych w art. 28 ust. 10 ustawy o ochronie przyrody oraz zgodnie z zapisami rozporządzenia Ministra Środowiska w sprawie sporządzania projektu planu zadań ochronnych dla obszaru Natura 2000. W procesie planistycznym dokonano szeregu czynności:

- 1) Dokonano opisu granic obszaru Natura 2000 Grzymałów PLH120053 w formie wektorowej warstwy informacyjnej, w oparciu o wyznaczenie punktów węzłowych, dla których podano współrzędne w układzie współrzędnych płaskich prostokątnych PL-1992, zgodnie z wymogami rozporządzenia Rady Ministrów z dnia 15 października 2012 r. w sprawie państwowego systemu odniesień przestrzennych (Dz. U. z 2012 r. poz. 1247).
- 2) Ustalono teren objęty projektem planu zadań ochronnych. Na podstawie dokonania czynności weryfikujących stwierdzono, że w przedmiotowym postępowaniu legislacyjnym nie zachodzi przesłanka do wyłączenia z planowania, obszaru Natura 2000 lub jego części, o której mowa w art. 28 ust. 11 ustawy o ochronie przyrody.



PROJEKT  
z dnia 24.11.2016

- 3) Ustalono przedmioty ochrony obszaru Natura 2000 Grzymałów PLH120053. Przeanalizowano dane o obszarze przekazane do Komisji Europejskiej w formie Standardowego Formularza Danych (SDF), a także dokonano szczegółowej analizy dostępnych danych naukowych oraz wyników badań terenowych wykonanych w ramach prac związanych ze sporządzeniem projektu planu zadań ochronnych. Zgodnie z aktualnym Standardowym Formularzem Danych obszaru Natura 2000 Grzymałów PLH120053, przedmiotami jego ochrony są:
- \*6210 Murawy kserotermiczne (*Festuco - Brometea*),
  - 9170 Grąd środkowatlantycki i subkontynentalny (*Galio-Carpinetum* i *Tilio-Carpinetum*)
- 4) Ustalono oceny stanu ochrony siedlisk przyrodniczych, dla których ochrony wyznaczono obszar Natura 2000 Grzymałów PLH120053 – na podstawie parametrów określonych rozporządzeniem Ministra Środowiska z dnia 17 lutego 2010 r. w sprawie sporządzania projektu planu zadań ochronnych dla obszaru Natura 2000, o którym mowa w art. 112 ust. 2 ustawy o ochronie przyrody oraz raportów i notyfikacji, o których mowa w art. 38 tej ustawy. Po uwzględnieniu wyników prac terenowych stan ochrony przedmiotów ochrony oceniono następująco:
- \*6210 Murawy kserotermiczne (*Festuco-Brometea*) stan zachowania U2 (zły)
  - 9170 Grąd środkowatlantycki i subkontynentalny (*Galio-Carpinetum* i *Tilio-Carpinetum*) stan zachowania U2 (zły).
- 5) Ustalono i przeanalizowano istniejące i potencjalne zagrożenia dla utrzymania lub osiągnięcia właściwego stanu ochrony przedmiotów ochrony obszaru Natura 2000 Grzymałów PLH120053. Uwzględniono przy tym prawdopodobne kierunki zmian uwarunkowań przyrodniczych, społecznych i gospodarczych oraz ich możliwy wpływ na parametry i wskaźniki oceny stanu ochrony przedmiotów ochrony obszaru Natura 2000. Na podstawie przeprowadzonej analizy uznano, iż do najistotniejszych istniejących i/lub potencjalnych zagrożeń obszaru należy w szczególności zaliczyć: zaniechanie, brak koszenia; zarzucenie pasterstwa, brak wypasu; wydeptywanie i nadmierne użytkowanie; odpadki i odpady stałe, nierodzące gatunki zaborcze, problematyczne gatunki rodzime, zmiana składu gatunkowego (sukcesja), obce gatunki inwazyjne; problematyczne gatunki rodzime; usuwanie martwych i umierających drzew; przerzedzenie warstwy drzew; eksploatacja lasu bez odnawiania czy naturalnego odrastania.
- 6) Ustalono cele działań ochronnych do osiągnięcia w okresie obowiązywania planu zadań ochronnych w sposób umożliwiający ich monitoring i weryfikację oraz postęp w realizacji. Dla płatów muraw kserotermicznych w obszarze zaplanowano poprawę stanu siedliska na U1 poprzez poprawę wskaźników „obce gatunki inwazyjne” oraz „ekspansja krzewów i podrostu drzew” poprzez wycinkę drzew i krzewów oraz użytkowanie kośno-pastwiskowe. Dla płatów gradu środkowatlantyckiego i subkontynentalnego zaplanowano poprawę stanu siedliska na U1 poprzez poprawę wskaźników: charakterystyczna kombinacja florystyczna z U1 na FV, poprzez usunięcia gatunków obcych ekologicznie, martwe drewno (łącznie zasoby) z U2 na U1, obce gatunki w drzewostanie z U1 na FV poprzez usunięcie robinii akacjowej. Jeśli powyższe cele cząstkowe zostaną osiągnięte, możliwa będzie poprawa ogólnego stanu zachowania siedlisk w obszarze ze stanu U2 na U1. Powyższe cele działań ochronnych, zostały

PROJEKT  
z dnia 24.11.2016

sformułowane przy uwzględnieniu istniejących uwarunkowań społeczno-gospodarczych oraz panujących ograniczeń (wynikających ze środków technicznych i aktualnego stanu wiedzy).

- 7) Ustalono działania ochronne zapewniające skuteczne i efektywne osiągnięcie celów działań ochronnych, a także monitoring stanu przedmiotów ochrony oraz realizacji celów działań ochronnych. W stosunku do siedliska \*6210 Murawa kserotermiczna przewidziano usuwanie drzew i krzewów z płatów siedliska, przez ich wycinkę i karczowanie do osiągnięcia poziomu zwarcia około 5 - 10%, przy zwarcu lokalnie zróżnicowanym, z pozostawieniem krzewów jałowca (*Juniperus communis*) i wisienki karłowatej (*Cerasus fruticosa*). Zaplanowano także prowadzenie ekstensywnej gospodarki pastwiskowej, kośnej lub kośno-pastwiskowej. W pierwszej kolejności zalecono prowadzenie wypasu zwierząt gospodarskich oraz koszenie niezgryzionych gatunków ekspansywnych i inwazyjnych, w przypadku gdy nie będzie to możliwe należy prowadzić koszenie powierzchni. W stosunku do siedliska 9170 Grąd środkowoatlantycki i subkontynentalny (*Galio-Carpinetum* i *Tilio-Carpinetum*) zaplanowano zwiększenie ilości drewna martwego w drzewostanie, nasadzenia gatunkami zgodnymi z siedliskiem i usuwanie gatunków obcych i ekspansywnych z drzewostanu.
- 8) Zaprojektowano działania dotyczące monitoringu stanu ochrony wszystkich przedmiotów ochrony obszaru oraz realizacji celów działań ochronnych zgodnie z wymogami ich ochrony. Monitoring stanu ochrony realizowany będzie zgodnie z obowiązującymi standardami metodycznymi stosowanymi w monitoringu siedlisk przyrodniczych i gatunków przez Głównego Inspektora Ochrony Środowiska w ramach realizacji Państwowego Monitoringu Środowiska, z częstotliwością zgodną z metodyka GIOŚ.
- 9) Dokonano analizy zapisów obowiązujących dokumentów planistycznych - studium uwarunkowań i kierunków zagospodarowania przestrzennego oraz miejscowego planu zagospodarowania przestrzennego gminy Słaboszów. Na podstawie analizy dokumentów planowania przestrzennego dotyczących przedmiotowego obszaru zapisano wskazania do zmian w: Studium uwarunkowań i kierunków zagospodarowania przestrzennego gminy Słaboszów, Miejscowym Planie Zagospodarowania Przestrzennego Gminy Słaboszów i Planie Zagospodarowania przestrzennego Województwa Małopolskiego.
- 10) W efekcie prac nad sporządzeniem projektu planu zadań ochronnych, ustalono brak potrzeby sporządzenia planu ochrony dla całości lub części obszaru Natura 2000 Grzymałów PLH120053. Plan zadań ochronnych jest wystarczającym narzędziem do zapewnienia ochrony przedmiotom ochrony w obszarze.

Realizując postanowienia art. 28 ust. 3 ustawy o ochronie przyrody, Regionalny Dyrektor Ochrony Środowiska w Krakowie umożliwił zainteresowanym osobom i podmiotom prowadzącym działalność w obrębie siedlisk przyrodniczych, dla których ochrony wyznaczono obszar Natura 2000 Grzymałów PLH120053, udział w pracach związanych ze sporządzeniem tego projektu. W tym celu podjęto wielkoetapowe działania z udziałem społeczeństwa.

W pierwszym etapie prac nad planem zadań ochronnych dokonano identyfikacji podmiotów potencjalnie zainteresowanych opracowaniem planu, w tym: właściciele gruntów na których położony jest obszar Natura 2000, podmioty związane z ochroną obszaru oraz z

PROJEKT  
z dnia 24.11.2016

jego gospodarczym wykorzystaniem, lokalne samorządy, organizacje pozarządowe. Proces komunikacji ze społeczeństwem odbywał się wieloetapowo.

Regionalny Dyrektor Ochrony Środowiska w Krakowie, wykonując dyspozycję określoną przepisem art. 28 ust. 4 ustawy *o ochronie przyrody* oraz § 2 pkt 3 rozporządzenia Ministra Środowiska z dnia 17 lutego 2010 r. w *sprawie sporządzenia projektu planu zadań ochronnych dla obszaru Natura 2000*, a także art. 39 ustawy z dnia 3 października 2008 r. o *udostępnianiu informacji o środowisku i jego ochronie, udziale społeczeństwa w ochronie środowiska oraz o ocenach oddziaływania na środowisko*, obwieszczeniem z dnia 24 lipca 2014 r. znak: OP-LF.082.44.2014.MSz, podał do publicznej wiadomości informację o przystąpieniu do sporządzenia projektu planu zadań ochronnych dla obszaru Natura 2000 Grzymałów PLH120053 poprzez:

- opublikowanie w Gazecie Wyborczej oraz Wieściach Miechowskich w dniu 24.07.2014r.
- wywieszenie na tablicy ogłoszeń w Regionalnej Dyrekcji Ochrony Środowiska w Krakowie w dniach 04.07. – 04.09.2014 r.
- wywieszenie na tablicy ogłoszeń Urzędu Gminy w Słaboszowie w dniach 04.08 – 19.08.2014r.

W okresie sporządzania planu zadań ochronnych dla obszaru zorganizowano dwa spotkania konsultacyjne z osobami zainteresowanymi opracowywaniem planu.

W dniu 14 maja 2015 roku w Giebułtowiu odbyło się pierwsze spotkanie z osobami zainteresowanymi opracowywaniem planu, które miało na celu przekazanie informacji o przedmiotach ochrony w obszarze Natura 2000, przedstawienie harmonogramu prac na lata 2015-2016 oraz utworzenie Zespołu Lokalnej Współpracy. Odbyła się także wyjście w teren w obszar Natura 2000 Giebułtów

Zaproszeni przedstawiciele organów i instytucji stworzyli tzw. Zespół Lokalnej Współpracy tj. grupę roboczą, pracującą nad stworzeniem projektu planu, a także szeroko i wnikliwie dyskutującą nad kolejnymi etapami powstawania projektu przedmiotowego dokumentu. W skład Zespołu Lokalnej Współpracy obszaru Natura 2000 Grzymałów PLH120053 weszli przedstawiciele: Regionalnej Dyrekcji Ochrony Środowiska w Krakowie i ProGea Consulting (wykonawcy dokumentacji planu zadań ochronnych).

Drugie spotkanie konsultacyjne z osobami zainteresowanymi odbyło się w dniu 3 listopada 2016 roku w Słaboszowie.

*Zgodnie z art. 39 ust. 1 pkt. 1-5 ustawy z dnia 3 października 2008 r. o udostępnianiu informacji o środowisku i jego ochronie, udziale społeczeństwa w ochronie środowiska oraz o ocenach oddziaływania na środowisko w związku z art. 28 ust. 4 ustawy o ochronie przyrody, w dniu 24 listopada 2016r. ukazało się obwieszczenie znak: LF.082.1.72.2016 Regionalnego Dyrektora Ochrony Środowiska w Krakowie informujące o możliwości zapoznania się oraz składania uwag i wniosków do projektu zarządzenia w sprawie planu zadań ochronnych dla obszaru Natura 2000 Grzymałów PLH 120053.*

Obwieszczenie zostało podane do publicznej wiadomości poprzez:

- wywieszenie na tablicy ogłoszeń Regionalnej Dyrekcji Ochrony Środowiska w Krakowie w dniach .....-..... r.,

PROJEKT  
z dnia 24.11.2016

- opublikowanie na stronie Biuletynu Informacji Publicznej (BIP) Regionalnej Dyrekcji Ochrony Środowiska w Krakowie,
- wywieszenie na tablicach ogłoszeń:  
Urzędu Gminy ..... w dniach .....-.....,
- Urzędu Gminy .....w dniach .....-.....,
- opublikowanie ogłoszenia w prasie o odpowiednim do rodzaju dokumentu zasięgu (.....).

Projekt zarządzenia i dokumentacja do planu zadań ochronnych zostały umieszczone na stronie internetowej Regionalnej Dyrekcji Ochrony Środowiska w Krakowie oraz były dostępne w siedzibie Regionalnej Dyrekcji Ochrony Środowiska w Krakowie. Osoby zainteresowane projektem miały 21 dni na składanie uwag i wniosków.

W wyznaczonym terminie wpłynęły następujące uwagi i wnioski: