

## **ZARZĄDZENIE**

### **REGIONALNEGO DYREKTORA OCHRONY ŚRODOWISKA W KRAKOWIE**

z dnia 15 marca 2018 r.

#### **w sprawie ustanowienia planu zadań ochronnych dla obszaru Natura 2000 Kaczmarowe Doły PLH120062**

Na podstawie art. 28 ust. 5 ustawy z dnia 16 kwietnia 2004 r. o ochronie przyrody (Dz. U. z 2018 r. poz. 142) zarządza się, co następuje:

§ 1. Ustanawia się plan zadań ochronnych dla obszaru Natura 2000 Kaczmarowe Doły PLH120062, zwanego dalej „obszarem Natura 2000”.

§ 2. Opis granic obszaru Natura 2000 określa Załącznik Nr 1 do zarządzenia.

§ 3. Mapę obszaru Natura 2000 przedstawia Załącznik Nr 2 do zarządzenia.

§ 4. Identyfikację istniejących i potencjalnych zagrożeń dla zachowania właściwego stanu ochrony siedlisk przyrodniczych będących przedmiotami ochrony obszaru Natura 2000 określa Załącznik Nr 3 do zarządzenia.

§ 5. Cele działań ochronnych określa Załącznik Nr 4 do zarządzenia.

§ 6. Działania ochronne ze wskazaniem podmiotów odpowiedzialnych za ich wykonanie i obszarów ich wdrażania określa Załącznik Nr 5 do zarządzenia.

§ 7. Lokalizację obszarów wdrażania działań ochronnych przedstawia Załącznik Nr 6 do zarządzenia.

§ 8. Zarządzenie wchodzi w życie po upływie 14 dni od dnia ogłoszenia.

Regionalny Dyrektor Ochrony  
Środowiska w Krakowie

**Rafał Rostecki**

### Opis granic obszaru Natura 2000

Granice obszaru Natura 2000 w postaci współrzędnych punktów jej załamania w układzie współrzędnych płaskich prostokątnych PL-1992.

Lp.	X	Y
1	575561.53	271806.25
2	575562.99	271798.92
3	575570.33	271801.49
4	575581.70	271800.38
5	575593.44	271800.75
6	575600.04	271797.82
7	575607.01	271802.95
8	575615.81	271804.79
9	575625.35	271802.59
10	575633.42	271801.12
11	575644.42	271798.92
12	575646.62	271722.63
13	575634.88	271722.26
14	575627.18	271721.53
15	575629.02	271711.62
16	575573.26	271711.62
17	575558.96	271709.42
18	575551.26	271707.59
19	575532.55	271711.99
20	575513.48	271712.72
21	575500.64	271713.82
22	575486.34	271712.36
23	575472.03	271711.62
24	575462.13	271709.79
25	575455.53	271709.42
26	575455.53	271705.75
27	575458.46	271699.52
28	575464.70	271698.78
29	575473.50	271698.05
30	575478.27	271702.82
31	575490.00	271697.32
32	575503.94	271692.92
33	575514.58	271688.88
34	575523.75	271683.01
35	575527.78	271684.11
36	575531.08	271682.28
37	575532.92	271676.41

Lp.	X	Y
38	575539.15	271670.54
39	575546.12	271665.41
40	575552.72	271663.57
41	575560.06	271663.57
42	575568.50	271639.37
43	575575.10	271614.06
44	575576.20	271607.45
45	575582.07	271578.48
46	575585.37	271567.11
47	575593.07	271550.60
48	575596.74	271543.27
49	575606.28	271538.87
50	575630.85	271529.33
51	575635.62	271524.19
52	575632.23	271522.21
53	575616.03	271520.19
54	575597.13	271515.80
55	575595.78	271507.70
56	575594.09	271503.99
57	575590.38	271498.59
58	575582.61	271497.24
59	575573.50	271486.44
60	575570.46	271477.66
61	575572.15	271468.88
62	575579.58	271457.07
63	575588.69	271448.30
64	575600.84	271440.20
65	575610.63	271433.45
66	575610.97	271426.02
67	575607.59	271415.56
68	575600.17	271406.11
69	575596.45	271400.37
70	575600.50	271396.66
71	575611.98	271388.56
72	575622.44	271384.50
73	575630.54	271384.50
74	575639.32	271388.89

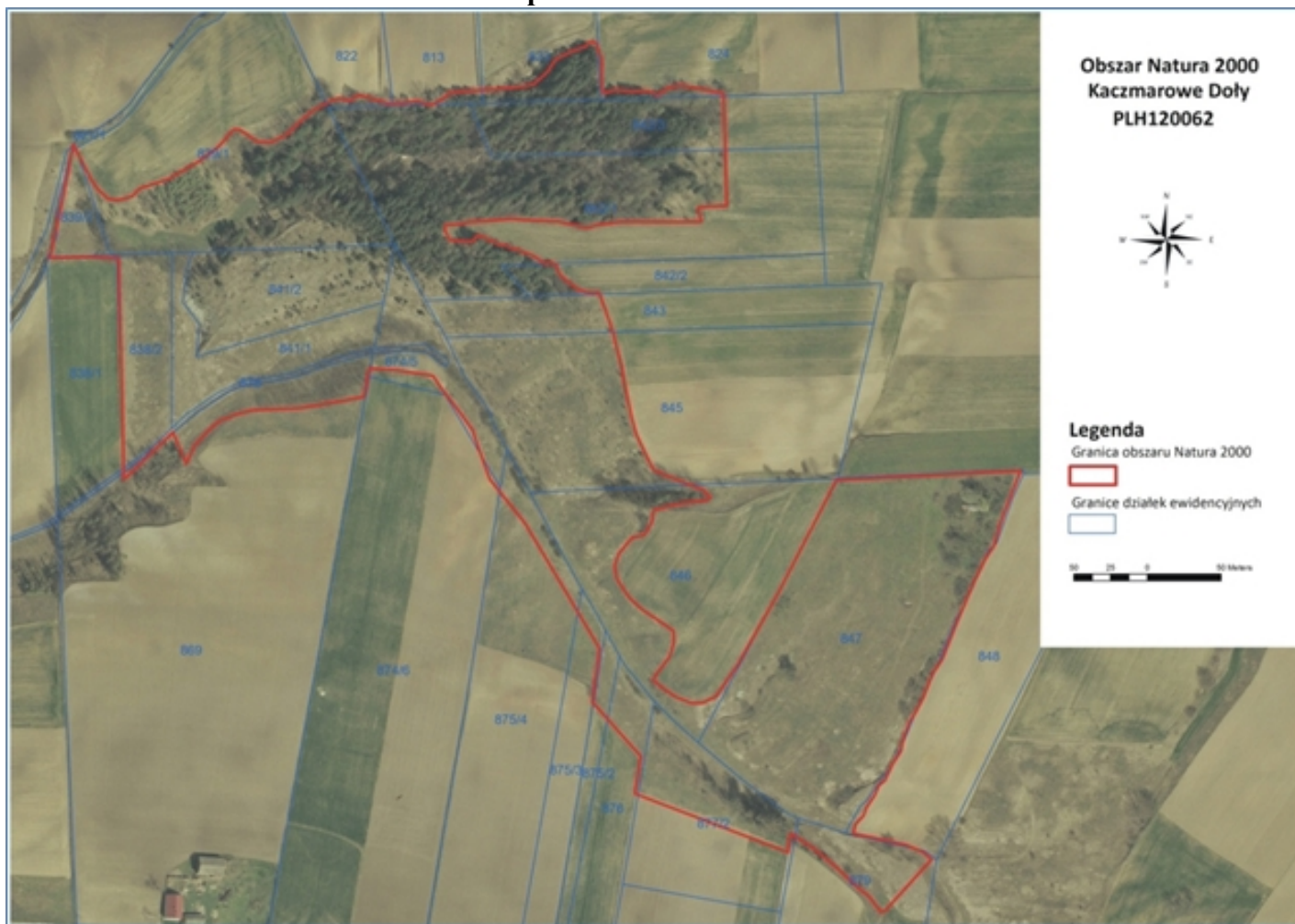
Lp.	X	Y
75	575653.49	271409.82
76	575681.17	271458.42
77	575721.00	271536.05
78	575846.22	271542.46
79	575833.39	271509.39
80	575827.99	271491.16
81	575822.59	271483.06
82	575814.15	271465.85
83	575802.68	271438.51
84	575798.29	271427.71
85	575792.89	271413.87
86	575786.47	271404.42
87	575780.06	271387.88
88	575775.67	271379.78
89	575770.61	271371.34
90	575766.22	271358.85
91	575764.87	271351.77
92	575759.14	271342.99
93	575754.07	271331.85
94	575750.02	271328.48
95	575747.32	271322.06
96	575741.58	271313.63
97	575739.56	271307.89
98	575734.16	271302.15
99	575732.47	271295.74
100	575746.99	271292.70
101	575768.59	271287.98
102	575780.06	271282.91
103	575785.80	271278.19
104	575753.74	271242.75
105	575751.37	271242.07
106	575743.27	271252.87
107	575736.86	271257.94
108	575731.46	271262.32
109	575722.01	271271.77
110	575705.81	271285.28
111	575689.94	271295.74

Lp.	X	Y
112	575688.26	271282.91
113	575584.30	271322.74
114	575588.35	271348.05
115	575555.28	271385.18
116	575560.34	271421.29
117	575509.71	271506.69
118	575485.75	271536.73
119	575478.66	271556.64
120	575473.93	271570.14
121	575465.16	271582.63
122	575455.03	271595.45
123	575447.27	271606.93
124	575422.97	271610.98
125	575404.07	271611.99
126	575400.35	271592.75
127	575357.15	271584.99
128	575325.09	271583.64
129	575314.38	271581.04
130	575301.92	271576.15
131	575294.36	271569.47
132	575285.46	271559.69
133	575279.68	271547.23
134	575270.78	271568.58
135	575237.41	271536.55
136	575233.85	271686.49

Lp.	X	Y
137	575213.38	271687.83
138	575198.25	271687.38
139	575187.13	271686.94
140	575189.80	271699.40
141	575196.03	271727.87
142	575203.18	271764.44
143	575214.91	271740.97
144	575219.68	271734.00
145	575226.65	271727.39
146	575232.89	271726.29
147	575243.16	271729.23
148	575247.92	271734.36
149	575267.73	271740.97
150	575287.90	271752.70
151	575301.47	271762.61
152	575306.98	271768.84
153	575309.91	271772.88
154	575312.85	271774.71
155	575316.15	271774.34
156	575320.91	271771.04
157	575327.88	271766.27
158	575336.69	271765.54
159	575348.06	271771.04
160	575358.33	271781.31
161	575366.40	271787.91

Lp.	X	Y
162	575376.67	271793.42
163	575383.27	271795.98
164	575390.60	271794.15
165	575396.84	271797.82
166	575405.28	271795.62
167	575416.28	271792.32
168	575428.02	271792.68
169	575436.45	271794.15
170	575445.62	271790.85
171	575452.96	271794.52
172	575458.09	271799.28
173	575470.93	271800.75
174	575489.27	271801.85
175	575505.41	271803.32
176	575515.31	271805.15
177	575524.85	271813.59
178	575530.35	271822.03
179	575542.45	271828.26
180	575550.89	271830.83
181	575553.09	271834.13
182	575557.49	271833.76
183	575561.89	271822.39
184	575561.53	271806.25

### Mapa obszaru Natura 2000



**Identyfikacja istniejących i potencjalnych zagrożeń dla zachowania właściwego stanu ochrony siedlisk przyrodniczych będących przedmiotami ochrony obszaru Natura 2000**

Przedmiot ochrony obszaru Natura 2000	Zagrożenie	Opis zagrożenia
<p><b>6210 Murawy kserotermiczne</b> <i>Festuco-Brometea</i></p>	<b>Zagrożenia istniejące</b>	
	<p><b>A03.03</b> Zaniechanie/brak koszenia</p>	<p>Zaniechanie/brak koszenia oraz zarzucenie pasterstwa, brak wypasu, prowadzi do:</p> <ul style="list-style-type: none"> <li>- wzrostu udziału krzewów i drzew w siedlisku, ograniczających rozwój gatunków tworzących murawę kserotermiczną (wybitnie światłożądnych),</li> <li>- gromadzenia materii organicznej w postaci wołłoku, utrudniającego naturalne odnawianie się populacji gatunków reprezentatywnych dla zbiorowiska (w efekcie dochodzi do zaburzenia składu gatunkowego i struktury).</li> </ul>
	<p><b>A04.03</b> Zarzucenie pasterstwa, brak wypasu</p>	<p>Zaniechanie/brak koszenia oraz zarzucenie pasterstwa, brak wypasu, prowadzi do:</p> <ul style="list-style-type: none"> <li>- wzrostu udziału krzewów i drzew w siedlisku, ograniczających rozwój gatunków tworzących murawę kserotermiczną (wybitnie światłożądnych),</li> <li>- gromadzenia materii organicznej w postaci wołłoku, utrudniającego naturalne odnawianie się populacji gatunków reprezentatywnych dla zbiorowiska (w efekcie dochodzi do zaburzenia składu gatunkowego i struktury).</li> </ul>
	<p><b>E03.01</b> Pozbywanie się odpadów z gospodarstw domowych</p>	<p>Nielegalne pozbywanie się odpadów pochodzących z gospodarstw domowych i ogródków działkowych na terenie obszaru Natura 2000 prowadzi do gromadzenia się odpadów (wysypiska odpadów rozproszone są wzdłuż granicy obszaru z polami i na dnach wąwozów) i w efekcie dochodzi do:</p> <ul style="list-style-type: none"> <li>- eutrofizacji/chemizacji siedliska,</li> <li>- synantropizacji szaty roślinnej (wnikanie gatunków obcych geograficznie i ekologicznie),</li> <li>- stwarza zagrożenie zranienia się przez zwierzęta gospodarskie wypasane na murawie.</li> </ul>
	<p><b>I01</b> Obce gatunki inwazyjne</p>	<p>Obecność taksonów obcych geograficznie i ekologicznie powoduje wypieranie światłożądnych gatunków wskaźnikowych muraw. Poważne zagrożenie stanowią przede wszystkim:</p> <ul style="list-style-type: none"> <li>- nawłóć kanadyjska <i>Solidago canadensis</i>,</li> <li>- przymiotno białe <i>Erigeron annuus</i>,</li> <li>- robinia akacja <i>Robinia pseudoacacia</i>,</li> <li>- klon jesionolistny <i>Acer negundo</i>.</li> </ul> <p>Najsilniej narażone są płaty wykształcone na wschodnim krańcu obszaru.</p>
	<p><b>I02</b> Problematyczne gatunki rodzime</p>	<p>Rozprzestrzenianie taksonów ekspansywnych jest przyczyną wypierania światłożądnych gatunków typowych dla muraw kserotermicznych. Poważne zagrożenie stanowią:</p> <ul style="list-style-type: none"> <li>- trzcinnik piaskowy <i>Calamagrostis epigejos</i>,</li> <li>- rajgras wyniosły <i>Arrhenatherum elatius</i>,</li> <li>- owsica omszona <i>Avenastrum pubescens</i>,</li> <li>- kłosownica pierzasta <i>Brachypodium pinnatum</i>.</li> </ul> <p>Najsilniej narażone są płaty wykształcone na wschodnim krańcu obszaru.</p>
<p><b>K02.01</b> Zmiana</p>	<p>Sukcesja krzewów i drzew jest obserwowana</p>	

składu gatunkowego (sukcesja)	na całym obszarze Natura 2000. Proces przekształcania zbiorowisk murawowych w zaroślowe jest tu ściśle związany z zaniechaniem użytkowania kośno-pastwiskowego. Na skutek rozwoju roślinności leśnej i zaroślowej zmienia się skład gatunkowy murawy kserotermicznej, zanikają rośliny charakterystyczne dla tego siedliska. Zmienia się także skład chemiczny gleby (wzrost żyzności siedliska).
<b>Zagrożenia potencjalne</b>	
<b>B01.01.</b> Zalesianie terenów otwartych	Właściciele nieruchomości wchodzących w skład obszaru Natura 2000 mogą dążyć do zalesiania powierzchni murawy.
<b>G.05.07</b> Niewłaściwie realizowane działania ochronne lub ich brak	Brak działań ochronnych lub wykonywanie działań w niewłaściwy sposób (nieodpowiednie terminy koszenia, brak zbioru skoszonej runi, nieproporcjonalnie dobrana obsada zwierząt) mogą doprowadzić do: - obniżania bioróżnorodności murawy, - eutrofizacji siedliska, - mechanicznego niszczenia przedmiotu ochrony.
<b>G.05.01</b> Wydeptywanie, nadmierne użytkowanie	Intensywna penetracja obszaru – wykorzystywanie do celów turystycznych, rekreacyjnych (wydeptywanie, palenie ognisk) mogą powodować zubożenie składu gatunkowego muraw w obrębie siedliska i jego mechaniczne niszczenie.

### Cele działań ochronnych

Lp.	Przedmiot ochrony obszaru Natura 2000	Cele działań ochronnych
1.	<b>6210 Murawy kserotermiczne</b> <i>Festuco-Brometea</i>  stanowisko 6210_1 wskazane w załączniku nr 6	Poprawa oceny stanu ochrony siedliska przyrodniczego na stanowisku 6210_1 z U2 do U1 poprzez poprawę wskaźnika „obce gatunki inwazyjne”.  Utrzymanie oceny pozostałych wskaźników kardynalnych siedliska na poziomie FV lub U1.
2.	<b>6210 Murawy kserotermiczne</b> <i>Festuco-Brometea</i>  stanowisko 6210_2 wskazane w załączniku nr 6	Poprawa oceny stanu ochrony siedliska przyrodniczego na stanowisku 6210_2 z U2 do U1 poprzez poprawę oceny wskaźników „obce gatunki inwazyjne”, „rodzime gatunki ekspansywne roślin zielnych”.  Utrzymanie oceny pozostałych wskaźników kardynalnych siedliska na poziomie FV lub U1.

**Wyjaśnienia:**

**FV** (stan właściwy), **U1** (stan niezadowalający), **U2** (stan zły) – symbole oceny parametrów stanu ochrony siedliska przyrodniczego lub gatunku zgodnie z Rozporządzeniem Ministra Środowiska z 17 lutego 2010 r. w sprawie sporządzania projektu planu zadań ochronnych dla obszaru Natura 2000 (Dz. U. z 2010 r. Nr 34, poz.186, z późn. zm.).

**Działania ochronne ze wskazaniem podmiotów odpowiedzialnych za ich wykonanie i obszarów ich wdrażania**

Przedmiot ochrony	Nr działania	Działania ochronne	Obszar wdrażania	Podmiot odpowiedzialny za wykonanie
<i>Działania związane z ochroną czynną siedlisk przyrodniczych</i>				
6210 Murawy kserotermiczne <i>Festuco-Brometea</i>	A1	<p><b>Karczowanie i wycinka części drzew i krzewów</b></p> <p>Działanie należy realizować do osiągnięcia docelowego pokrycia powierzchni murawy przez drzewa i krzewy na poziomie 5-10%. Gatunki, które mogą pozostać na murawie: głóg jednoszyjkowy (<i>Crataegus monogyna</i>), kruszyna pospolita (<i>Frangula alnus</i>), jałowiec pospolity (<i>Juniperus communis</i>), ligustr pospolity (<i>Ligustrum vulgare</i>), róże (<i>Rosa</i> spp.). Wyciętą i wykarczowaną biomasę należy usunąć z powierzchni siedliska. Miejsca po wykonanym zabiegu należy zagrabić, a biomasę usunąć z powierzchni siedliska. Do wykonywania powyższych prac nie należy używać pojazdów mechanicznych. Jedynie na fragmentach nie narażonych na erozję (spadziste i strome stoki) i poza miejscami podmokłymi dopuszcza się użycie pojazdów mechanicznych o masie całkowitej nieprzekraczającej 3,5 tony.</p> <p>Prace należy wykonywać przez cały okres obowiązywania planu zadań ochronnych w zależności od potrzeb.</p>	<p>Wszystkie stanowiska wskazane na mapie w załączniku nr 6.</p> <p>Dodatkowe miejsce realizacji działania polegającego na wycięciu robinii akacyjowej: tereny graniczące ze stanowiskami 6210_1 i 6210_2.</p>	Sprawujący nadzór nad obszarem Natura 2000 w porozumieniu z właścicielami/ zarządcami gruntów
6210 Murawy kserotermiczne <i>Festuco-Brometea</i>	A2	<p><b>Edukacja w zakresie wartości przyrodniczych obszaru Natura 2000</b></p> <p>Działania edukacyjne skierowane do społeczności informujące o wartościach przyrodniczych obszaru Natura 2000, o potrzebie</p>	Obszar Natura 2000	Sprawujący nadzór nad obszarem Natura 2000



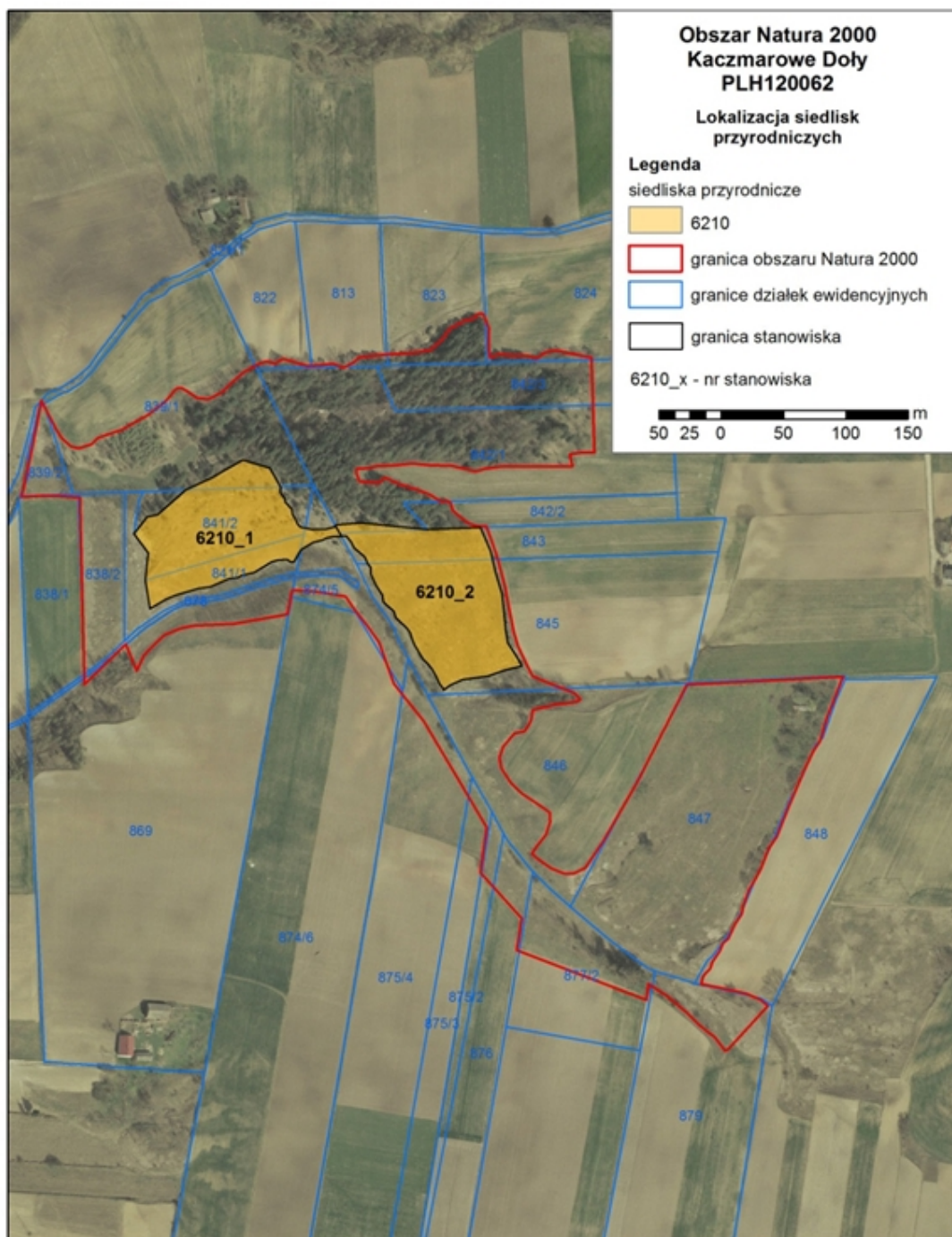
		<p>i sposobach ochrony tych wartości. Warsztaty informacyjne poszerzające świadomość społeczeństwa w zakresie programów rolno – środowiskowo – klimatycznych.</p> <p>Działanie należy wykonywać w okresie obowiązywania planu zadań ochronnych w zależności od potrzeb.</p>		
<i>Działania związane z utrzymaniem lub modyfikacją metod gospodarowania</i>				
<p><b>6210</b> Murawy kserotermiczne <i>Festuco-Brometea</i></p>	<b>B1</b>	<p><u>Działanie obligatoryjne</u> <b>Ekstensywne użytkowanie kośne, pastwiskowe lub kośno-pastwiskowe.</b> Ekstensywne użytkowanie pastwiskowe, kośne lub kośno-pastwiskowe.</p> <p>Działanie do wykonania w okresie obowiązywania planu zadań ochronnych.</p>	<p>Wszystkie stanowiska wskazane na mapie w załączniku nr 6.</p> <p>Dodatkowe miejsce realizacji: użytki zielone graniczące ze stanowiskami 6210_1 i 6210_2 oraz działki ewidencyjne nr: 846 i 847.</p>	<p>Właściciele lub posiadacze gruntów</p>
<p><b>6210</b> Murawy kserotermiczne <i>Festuco-Brometea</i></p>	<b>B2</b>	<p><u>Działanie fakultatywne</u> <b>Użytkowanie pastwiskowe.</b> <b>Prowadzenie gospodarki pastwiskowej</b> według zasad: - dla stanowiska 6210_1: wypas zwierząt gospodarskich przy obsadzie do 0,6 DJP/ha i obciążeniu do 5 DJP/ha. - dla stanowiska 6210_2 oraz działek ewidencyjnych nr 846 i 847: wypas zwierząt gospodarskich przy obsadzie do 0,4 DJP/ha i obciążeniu do 5 DJP/ha. - selektywne wykaszanie, zbiór i usuwanie niedojadów tj. rodzimych gatunków ekspansywnych gatunków inwazyjnych oraz nalotów drzew i krzewów; płaty z dominacją rodzimych gatunków ekspansywnych</p>	<p>Wszystkie stanowiska wskazane na mapie w załączniku nr 6.</p> <p>Dodatkowe miejsce realizacji: użytki zielone graniczące ze stanowiskami 6210_1 i 6210_2</p>	<p>Właściciele lub posiadacze gruntów na podstawie porozumienia ze sprawującym nadzór nad obszarem Natura 2000 albo na podstawie zobowiązania podjętego w związku z korzystaniem</p>

		<p>(np. trzcinnik piaskowy) i gatunków inwazyjnych (np. nawłóć kanadyjska, przymiotno białe) powinny być koszone w dwóch terminach: pierwsze koszenie należy wykonać przed wydaniem nasion, tj. w okresie od 15 do 30 czerwca, drugie koszenie po 15 lipca; naloty drzew i krzewów powinny być wrywane lub karczowane w trakcie prowadzenia wypasu.</p> <p>Działanie należy wykonywać corocznie przez cały okres obowiązywania planu zadań ochronnych.</p>	<p>oraz działki ewidencyjne nr: 846 i 847.</p>	<p>ze środków unijnych lub sprawujący nadzór nad obszarem Natura 2000 na podstawie porozumienia z właścicielem lub posiadaczem gruntów</p>
<p><b>6210</b> Murawy kserotermiczne <i>Festuco-Brometea</i></p>	<p><b>B3</b></p>	<p><u>Działanie fakultatywne</u></p> <p><b>Użytkowanie kośne</b> W przypadku braku wypasu należy prowadzić ekstensywne użytkowanie kośne według zasad:</p> <ul style="list-style-type: none"> <li>- zabieg należy wykonywać w terminie po 15 lipca,</li> <li>- koszenie od środka powierzchni na zewnątrz,</li> <li>- pozostawianie rocznie 15-20 % powierzchni niekoszonej (co roku inny fragment murawy),</li> <li>- płaty z dominacją rodzimych gatunków ekspansywnych i gatunków inwazyjnych powinny być koszone w dwóch terminach: pierwsze koszenie należy wykonać przed wydaniem nasion, tj. w okresie od 15 do 30 czerwca, drugie koszenie po 15 lipca,</li> <li>- skoszoną ruń należy zebrać w terminie od 1 do 2 tygodni od wykonania zabiegu i usunąć z powierzchni siedliska.</li> </ul> <p>Działanie należy wykonywać corocznie przez cały okres obowiązywania planu zadań ochronnych.</p>	<p>Wszystkie stanowiska wskazane na mapie w załączniku nr 6</p>	<p>Właściciele lub posiadacze gruntów na podstawie porozumienia ze sprawującym nadzór nad obszarem Natura 2000 albo na podstawie zobowiązania podjętego w związku z korzystaniem ze środków unijnych lub sprawujący nadzór nad obszarem Natura 2000 na podstawie porozumienia z właścicielem lub posiadaczem gruntów</p>
<p><b>6210</b> Murawy kserotermiczne <i>Festuco-Brometea</i></p>	<p><b>B4</b></p>	<p><u>Działanie fakultatywne</u></p> <p><b>Użytkowanie kośne.</b> W przypadku braku wypasu należy prowadzić ekstensywne użytkowanie kośne według zasad:</p> <ul style="list-style-type: none"> <li>- zabieg należy wykonywać w terminie po 15 lipca,</li> </ul>	<p>Tereny w granicach obszaru Natura 2000 położone poza stanowiskami siedliska wskazanymi</p>	<p>Właściciele lub posiadacze gruntów na podstawie porozumienia ze sprawującym nadzór nad obszarem</p>

		<ul style="list-style-type: none"> <li>- koszenie od środka powierzchni na zewnątrz,</li> <li>- pozostawianie rocznie 15-20 % powierzchni niekoszonej (co roku inny fragment murawy),</li> <li>- płaty z dominacją rodzimych gatunków ekspansywnych (np. trzcinnik piaskowy) i gatunków inwazyjnych (np. nawłóć kanadyjska, przymiotno białe) powinny być koszone w dwóch terminach: pierwsze koszenie należy wykonać przed wydaniem nasion, tj. w okresie od 15 do 30 czerwca, drugie koszenie po 15 lipca,</li> <li>- skoszoną ruń należy zebrać w terminie od 1 do 2 tygodni od wykonania zabiegu i usunąć z powierzchni siedliska.</li> </ul> <p>Działanie należy wykonywać corocznie przez cały okres obowiązywania planu zadań ochronnych.</p>	w załączniku nr 6	Natura 2000 albo na podstawie zobowiązania podjętego w związku z korzystaniem ze środków unijnych lub sprawujący nadzór nad obszarem Natura 2000 na podstawie porozumienia z właścicielem lub posiadaczem gruntów
<i>Działania dotyczące monitoringu realizacji działań ochronnych</i>				
<b>6210</b> Murawy kserotermiczne <i>Festuco-Brometea</i>	<b>C1</b>	<p><b>Monitoring realizacji celów działań ochronnych</b> Kontrola poprawności wykonywania działań ochronnych.</p> <p>Kontrolę należy prowadzić w trakcie wykonywania działań ochronnych lub bezpośrednio po ich zakończeniu.</p>	<p>Wszystkie stanowiska wskazane na mapie w załączniku nr 6.</p> <p>Dodatkowe miejsce realizacji: działki ewidencyjne: 846 i 847 sąsiadujące ze stanowiskiem 6210_2.</p>	Sprawujący nadzór nad obszarem Natura 2000
<b>6210</b> Murawy kserotermiczne <i>Festuco-Brometea</i>	<b>C2</b>	<p><b>Monitoring stanu ochrony siedliska 6210</b> Prowadzenie monitoringu stanu ochrony siedliska zgodnie z metodyką Państwowego Monitoringu Środowiska Głównego Inspektoratu Ochrony Środowiska.</p> <p>Monitoring należy wykonać co 5 lat.</p>	2 stanowiska monitoringowe opisane poprzez współrzędne punktu początkowego, pośredniego i końcowego	Sprawujący nadzór nad obszarem Natura 2000

			<p>w układzie PL-1992:</p> <p><u>Transekt 1:</u> 575553; 271574 575523; 271619 575484; 271646</p> <p><u>Transekt 2:</u> 573380; 271651 573352; 271666 575320; 271673</p>	
--	--	--	--	--

**Lokalizacja obszarów wdrażania działań ochronnych w obszarze Natura**



## UZASADNIENIE

Obszar mający znaczenie dla Wspólnoty Kaczmarowe Doły PLH120062, zwany dalej „obszarem Natura 2000” został wyznaczony w związku z zobowiązaniem Państwa Polskiego wynikającym z dyrektywy Rady 92/43/EWG z dnia 21 maja 1992 r. *w sprawie ochrony siedlisk przyrodniczych oraz dzikiej fauny i flory* (Dz. U. UE L206 z 22.7.1992, str. 7-50, z późn. zm.), na podstawie decyzji Komisji Europejskiej z dnia 10 stycznia 2011 r. *w sprawie przyjęcia na mocy dyrektywy Rady 92/43/EWG czwartego zaktualizowanego wykazu terenów mających znaczenie dla Wspólnoty składających się na kontynentalny region biogeograficzny* (Dz. U. UE L 33 z 8.2.2011, str. 146-411). Powyższa decyzja została zastąpiona Decyzją wykonawczą Komisji (UE) 2015/2369 z dnia 26 listopada 2015 r. *w sprawie przyjęcia dziewiątego zaktualizowanego wykazu terenów mających znaczenie dla Wspólnoty składających się na kontynentalny region biogeograficzny* (notyfikowana jako dokument nr C(2015) 8191).

Na podstawie art. 131 ust. 1 ustawy z dnia 3 października 2008 r. *o udostępnianiu informacji o środowisku i jego ochronie, udziale społeczeństwa w ochronie środowiska oraz o ocenach oddziaływania na środowisko* (Dz. U. z 2017 r. poz. 1405, z późn. zm.) do zadań regionalnego dyrektora ochrony środowiska należy w szczególności ochrona i zarządzanie obszarami Natura 2000 na zasadach i w zakresie określonymi ustawą z dnia 16 kwietnia 2004 r. *o ochronie przyrody* (Dz. U. z 2018 r. poz. 142) dalej zwaną ustawą *o ochronie przyrody*.

Zgodnie z dyspozycją przepisu art. 28 ust. 1 ustawy *o ochronie przyrody*, dla obszaru Natura 2000 sprawujący nadzór nad obszarem sporządza projekt planu zadań ochronnych na okres 10 lat. Na podstawie art. 28 ust. 5 ustawy *o ochronie przyrody*, regionalny dyrektor ochrony środowiska ustanawia, w drodze aktu prawa miejscowego w formie zarządzenia, plan zadań ochronnych dla obszaru Natura 2000, kierując się koniecznością utrzymania i przywracania do właściwego stanu ochrony siedlisk przyrodniczych oraz gatunków roślin i zwierząt, dla których ochrony wyznaczono obszar Natura 2000.

Szczegółowy tryb sporządzania projektu planu zadań ochronnych oraz zakres prac koniecznych do wykonania na potrzeby przygotowania projektu planu, określa rozporządzenie Ministra Środowiska z dnia 17 lutego 2010 r. *w sprawie sporządzania projektu planu zadań ochronnych dla obszaru Natura 2000* (Dz. U. z 2010 r. Nr 34, poz. 186, z późn. zm.).

Zgodnie z art. 28 ust. 10 ustawy *o ochronie przyrody*, projekt planu zadań ochronnych dla obszaru Natura 2000 powinien zawierać:

- 1) opis granic obszaru i mapę obszaru Natura 2000;
- 2) identyfikację istniejących i potencjalnych zagrożeń dla zachowania właściwego stanu ochrony siedlisk przyrodniczych oraz gatunków roślin i zwierząt i ich siedlisk będących przedmiotami ochrony;
- 3) cele działań ochronnych;
- 4) określenie działań ochronnych ze wskazaniem podmiotów odpowiedzialnych za ich wykonanie i obszarów ich wdrażania, w tym w szczególności działań dotyczących:
  - a) ochrony czynnej siedlisk przyrodniczych, gatunków roślin i zwierząt oraz ich siedlisk,
  - b) monitoringu stanu przedmiotów ochrony oraz monitoringu realizacji celów, o których mowa w pkt. 3,
  - c) uzupełnienia stanu wiedzy o przedmiotach ochrony i uwarunkowaniach ich ochrony;

5) wskazania do zmian w istniejących studiach uwarunkowań i kierunków zagospodarowania przestrzennego gmin, miejscowych planach zagospodarowania przestrzennego, planach zagospodarowania przestrzennego województw oraz planach zagospodarowania przestrzennego morskich wód wewnętrznych, morza terytorialnego i wyłącznej strefy ekonomicznej dotyczące eliminacji lub ograniczenia zagrożeń wewnętrznych lub zewnętrznych, jeżeli są niezbędne dla utrzymania lub odtworzenia właściwego stanu ochrony siedlisk przyrodniczych oraz gatunków roślin i zwierząt, dla których ochrony wyznaczono obszar Natura 2000;

6) wskazanie terminu sporządzenia, w razie potrzeby, planu ochrony dla części lub całości obszaru.

Organ sporządzający projekt planu zadań ochronnych, zgodnie z przepisem art. 28 ust. 3 ustawy *o ochronie przyrody*, ma obowiązek zapewnienia możliwości zainteresowanym osobom i podmiotom prowadzącym działalność w obrębie siedlisk przyrodniczych i siedlisk gatunków, dla których ochrony wyznaczono obszar Natura 2000, udział w pracach związanych ze sporządzaniem projektu tego dokumentu, a także, zgodnie z regulacją przepisu art. 28 ust. 4 ww. ustawy, obligatoryjnie zapewnić możliwość udziału społeczeństwa, na zasadach i w trybie określonym przepisami ustawy z dnia 3 października 2008 r. o udostępnianiu informacji o środowisku i jego ochronie, udziale społeczeństwa w ochronie środowiska oraz o ocenach oddziaływania na środowisko, w postępowaniu, którego przedmiotem jest sporządzenie projektu dokumentu.

Na podstawie art. 27a ust. 2 ustawy o ochronie przyrody organem sprawującym nadzór nad obszarem Natura 2000 Kaczmarowe Doły PLH120062 jest Regionalny Dyrektor Ochrony Środowiska w Krakowie.

Plan zadań ochronnych dla obszaru Natura 2000 Kaczmarowe Doły PLH120062 został sporządzony z uwzględnieniem wymagań określonych w art. 28 ust. 10 ustawy *o ochronie przyrody* oraz zgodnie z zapisami rozporządzenia Ministra Środowiska w sprawie sporządzania projektu planu zadań ochronnych dla obszaru Natura 2000.

W procesie planistycznym dokonano szeregu czynności:

1. Sporządzono opis granic obszaru Natura 2000 w formie wektorowej warstwy informacyjnej, w oparciu o wyznaczenie punktów węzłowych, dla których podano współrzędne w układzie współrzędnych płaskich prostokątnych PL-1992, zgodnie z wymogami rozporządzenia Rady Ministrów z dnia 15 października 2012 r. w sprawie państwowego systemu odniesień przestrzennych (Dz. U. z 2012 r. poz. 1247).

2. Ustalono teren objęty projektem planu zadań ochronnych. Na podstawie dokonania czynności weryfikujących stwierdzono, że w przedmiotowym postępowaniu legislacyjnym nie zachodzi przesłanka do wyłączenia z planowania obszaru Natura 2000 lub jego części, o której mowa w art. 28 ust. 11 ustawy *o ochronie przyrody*.

3. Na podstawie parametrów określonych w rozporządzeniu Ministra Środowiska z dnia 17 lutego 2010 r. w sprawie sporządzania projektu planu zadań ochronnych dla obszaru Natura 2000 oraz raportów i notyfikacji, o których mowa w art. 38 tej ustawy o ochronie przyrody, po uwzględnieniu wyników prac terenowych stan ochrony przedmiotu ochrony oceniono następująco:

- **6210** Murawy kserotermiczne (*Festuco-Brometea*) - stan zachowania U2 (zły).

4. Ustalono i przeanalizowano istniejące i potencjalne zagrożenia dla utrzymania lub osiągnięcia właściwego stanu ochrony przedmiotów ochrony obszaru Natura 2000 Kaczmarowe Doły PLH120062. Uwzględniono przy tym prawdopodobne kierunki zmian uwarunkowań przyrodniczych, społecznych i gospodarczych oraz ich możliwy wpływ na parametry i wskaźniki oceny stanu ochrony przedmiotów ochrony obszaru Natura 2000. Na podstawie przeprowadzonej analizy uznano,

że do najistotniejszych istniejących i/lub potencjalnych zagrożeń obszaru należy zaliczyć: zaniechanie/brak koszenia; zarzucenie pasterstwa, brak wypasu; obce gatunki inwazyjne; problematyczne gatunki rodzime; zmiana składu gatunkowego (sukcesja). Inne zagrożenia to: pozbywanie się odpadów z gospodarstw domowych; wydeptywanie i nadmierne użytkowanie. Potencjalne zagrożenia to: zalesianie terenów otwartych (drzewa rodzime); niewłaściwie realizowane działania ochronne lub ich brak.

5. Ustalono cele działań ochronnych do osiągnięcia w okresie obowiązywania planu zadań ochronnych w sposób umożliwiający ich monitoring i weryfikację oraz postęp w realizacji. Poniższe cele działań ochronnych zostały sformułowane przy uwzględnieniu istniejących uwarunkowań społeczno-gospodarczych oraz panujących ograniczeń (wynikających ze środków technicznych i aktualnego stanu wiedzy). W odniesieniu do stanowiska 6210\_1 siedliska będącego przedmiotem ochrony zaplanowano cel: poprawa oceny stanu ochrony siedliska przyrodniczego na stanowisku z U2 do U1 poprzez poprawę wskaźnika „obce gatunki inwazyjne”. Utrzymanie pozostałych wskaźników kardynalnych oceny siedliska na poziomie FV lub U1. W odniesieniu do stanowiska 6210\_2 siedliska będącego przedmiotem ochrony zaplanowano cel: poprawa oceny stanu ochrony siedliska przyrodniczego na stanowisku z U2 do U1 poprzez poprawę wskaźników „obce gatunki inwazyjne”, „rodzime gatunki ekspansywne roślin zielnych”. Utrzymanie pozostałych wskaźników kardynalnych oceny siedliska na poziomie FV lub U1.

6. Ustalono działania ochronne, zapewniające skuteczne i efektywne osiągnięcie celów działań ochronnych. W siedlisku 6210 Murawy kserotermiczne (*Festuco-Brometea*) na wszystkich stanowiskach przewidziano wycinkę i karczowanie drzew i krzewów z powierzchni murawy do osiągnięcia docelowego pokrycia 5-10%. Na powierzchni murawy powinno się pozostawiać wybrane gatunki drzew i krzewów w celu lokalnego zróżnicowania struktury ekosystemu i wytworzenia się strefy ekotonowej pomiędzy uprawianymi gruntami rolnymi a murawą. Zaplanowano również prowadzenie ekstensywnej gospodarki pastwiskowej, kośnej lub kośno-pastwiskowej. Najistotniejszym działaniem jest prowadzenie wypasu zwierząt gospodarskich. W przypadku, gdy nie będzie możliwe prowadzenie wypasu siedlisko powinno być corocznie koszone z pozostawieniem 15-20% powierzchni nieskoszonej w danym roku w celu umożliwienia roślinom wydania nasion i ich obsiewu.

Dla działań z zakresu ochrony czynnej, podmiotem odpowiedzialnym za ich wykonanie jest sprawujący nadzór nad obszarem Natura 2000 (Regionalny Dyrektor Ochrony Środowiska w Krakowie) w porozumieniu z właścicielami lub zarządcami gruntów. Porozumienia (w formie zgód właścicieli na wykonanie zabiegów) będą zawierane w momencie pozyskania środków finansowych przez Regionalną Dyрекcję Ochrony Środowiska.

W ramach działań związanych z promowaniem wartości przyrodniczych obszaru Natura 2000 zaplanowano kontynuację różnorodnych działań edukacyjnych w celu popularyzacji wiedzy o środowisku przyrodniczym obszaru Natura 2000 i sposobach ochrony jego najcenniejszych elementów.

7. Ustalono zasady prowadzenia monitoringu stanu ochrony przedmiotów ochrony w obszarze Natura 2000 oraz monitoringu realizacji celów działań ochronnych. Monitoring stanu ochrony będzie realizowany co 5 lat, zgodnie z obowiązującymi standardami metodycznymi monitoringu siedlisk przyrodniczych, zalecanymi przez Główny Inspektorat Ochrony Środowiska.

8. Plan zadań ochrony obszaru nie zawiera wskazań do zmian w dokumentach planistycznych, dotyczących eliminacji lub ograniczenia zagrożeń wewnętrznych lub zewnętrznych, niezbędnych dla utrzymania lub odtworzenia właściwego stanu



ochrony siedlisk przyrodniczych, dla których ochrony wyznaczono obszar Natura 2000. Aktualnie obowiązujące dokumenty planistyczne, tj.: Plan Zagospodarowania Przestrzennego Województwa Małopolskiego - uchwała Nr XV/174/03 *Sejmiku Województwa Małopolskiego z dnia 22 grudnia 2003 r.*, Studium uwarunkowań i kierunków zagospodarowania przestrzennego Miasta i Gminy Miechów - Uchwała Nr XXXVII/5589/2014 Rady Miejskiej w Miechowie z dnia 28 maja 2014, właściwie zabezpieczają przedmioty ochrony obszaru Natura 2000 i nie wymagają zmian.

9. Nie stwierdzono potrzeby sporządzenia planu ochrony dla całości lub części obszaru Natura 2000. Plan zadań ochronnych jest wystarczającym narzędziem do zapewnienia ochrony przedmiotowi ochrony w obszarze Natura 2000.

10. Przeanalizowano przebieg granic obszaru Natura 2000 i nie wskazano potrzeby ich zmiany.

Realizując postanowienia art. 28 ust. 3 ustawy o *ochronie przyrody*, Regionalny Dyrektor Ochrony Środowiska w Krakowie umożliwił zainteresowanym osobom i podmiotom prowadzącym działalność w obrębie siedlisk przyrodniczych, dla których ochrony wyznaczono obszar Natura 2000 Kaczmarowe Doły PLH120062, udział w pracach związanych ze sporządzaniem tego projektu.

W pierwszym etapie prac nad planem zadań ochronnych dokonano identyfikacji podmiotów potencjalnie zainteresowanych opracowaniem planu, w tym: podmioty związane z ochroną obszaru oraz z jego gospodarczym wykorzystaniem, lokalne samorządy, organizacje pozarządowe.

Następnie Regionalny Dyrektor Ochrony Środowiska w Krakowie, wykonując dyspozycję określoną przepisem art. 28 ust. 4 ustawy o *ochronie przyrody* oraz § 2 pkt 3 rozporządzenia Ministra Środowiska z dnia 17 lutego 2010 r. w *sprawie sporządzenia projektu planu zadań ochronnych dla obszaru Natura 2000*, a także art. 39 ustawy z dnia 3 października 2008 r. o *udostępnianiu informacji o środowisku i jego ochronie, udziale społeczeństwa w ochronie środowiska oraz o ocenach oddziaływania na środowisko*, obwieszczeniem z dnia 24 lipca 2014 r., znak: OP-LF.082.44.2014.MSz, podał do publicznej wiadomości informację o przystąpieniu do sporządzenia projektu planu zadań ochronnych dla obszaru Natura 2000 poprzez:

- wywieszenie na tablicy ogłoszeń Regionalnej Dyrekcji Ochrony Środowiska w Krakowie w dniach 24.07.2014 – 4.09.2014 r.

- opublikowanie na stronie Biuletynu Informacji Publicznej (BIP) Regionalnej Dyrekcji Ochrony Środowiska w Krakowie;

- wywieszenie na tablicach ogłoszeń:

- Urząd Gminy i Miasta Miechów: 05.08. – 27.08.2014.

- Urząd Gminy w Słaboszowie: 04.08. – 19.08.2014.

- Urząd Gminy w Książu Wielkim: 05.08. – 04.09.2014.

- Urząd Gminy Charsznica: 08.08. – 04.09.2014.

- opublikowanie ogłoszenia w prasie o odpowiednim do rodzaju dokumentu zasięgu (Gazeta Wyborcza w dniu 24.07.2014 r. oraz Wieści Miechowskie 24.07.2014 r.).

W dniu 12.05.2015 r. odbyło się pierwsze spotkanie z osobami zainteresowanymi opracowywaniem planu, które miało na celu przekazanie informacji o przedmiotach ochrony w obszarze Natura 2000, przedstawienie harmonogramu prac na lata 2015 - 2016 oraz utworzenie Zespołu Lokalnej Współpracy, tj. grupy roboczej pracującej nad projektem planu zadań ochronnych. W skład Zespołu Lokalnej Współpracy obszaru Natura 2000 weszli:

- Przedstawiciele gminy Miechów,

- Przedstawiciel Powiatowego Zespół Doradztwa Rolniczego w Miechowie,

- Przedstawiciel Agencji Restrukturyzacji i Modernizacji Rolnictwa. Biuro Powiatowe Miechów,
- Przedstawiciel Zarządu Zespołu Parków Krajobrazowych woj. Małopolskiego,
- Przedstawiciele lokalnej społeczności, w tym właściciele gruntów w obszarze Natura 2000,
- Przedstawiciele Regionalnej Dyrekcji ochrony Środowiska w Krakowie,
- Przedstawiciele Instytutu Ochrony Środowiska – PIB (wykonawca dokumentacji PZO),
- Eksperti ds. inwentaryzacji przyrodniczych,
- Ekspert ds. konsultacji społecznych.

Drugie spotkanie informacyjno-konsultacyjne odbyło się w dniu 27.10.2016 r. w Pojałowicach. Podczas spotkania zaprezentowano prace nad projektem PZO oraz omówiono i przedyskutowano ich cele i zakres.

Celem spotkań dyskusyjnych było wypracowanie przez ich uczestników wspólnej wizji ochrony obszaru Natura 2000 uwzględniającej zarówno obowiązek ochrony przedmiotów ochrony przy wykorzystaniu wiedzy naukowej, jak również potrzeby i aspiracje osób oraz podmiotów korzystających z obszaru. Wnoszone w trakcie prac Zespołu Lokalnej Współpracy uwagi i wnioski miały realny wpływ na ostateczną treść przyjętego projektu dokumentu.

Regionalny Dyrektor Ochrony Środowiska w Krakowie, wykonując dyspozycję określoną przepisem art. 28 ust. 4 ustawy z dnia 16 kwietnia 2004 r. o ochronie przyrody oraz § 2 pkt 3 rozporządzenia Ministra Środowiska z dnia 17 lutego 2010 r. w sprawie sporządzenia projektu planu zadań ochronnych dla obszaru Natura 2000 (Dz. U. z 2010 r. Nr 34, poz. 186; z późn. zm.), a także art. 39 ustawy z dnia 3 października 2008 r. o udostępnianiu informacji o środowisku i jego ochronie, udziale społeczeństwa w ochronie środowiska oraz o ocenach oddziaływania na środowisko (Dz. U. z 2016 r., poz. 353, z późn. zm.), obwieszczeniem z dnia 24 listopada 2016 r. (znak: LF.082.1.72.2016) poinformował o możliwości zapoznania się oraz składania uwag i wniosków do projektu zarządzenia w sprawie ustanowienia planu zadań ochronnych dla obszaru Natura 2000. Obwieszczenie zostało podane do publicznej wiadomości poprzez:

- wywieszenie na stronie internetowej i tablicy ogłoszeń Regionalnej Dyrekcji Ochrony Środowiska w Krakowie w terminie 24.11- 15.12.2016,
- opublikowanie w prasie o zasięgu regionalnym – w Gazecie Krakowskiej – w dniu 24.11.2016 r.

Podczas 21-dniowego wyłożenia zgłoszone zostały uwagi. Sposób ich rozpatrzenia przedstawia poniższa tabela.

<b>Podmiot zgłaszający Data</b>	<b>Uwaga lub wniosek</b>	<b>Sposób rozpatrzenia</b>
Paweł Wiatr 13.12.2016	W działaniach fakultatywnych siedliska 6210 Murawy kserotermiczne zapisano niezgodny procent powierzchni wykoszonej w stosunku do zapisów zawartych w rozporządzeniu dotyczącym „Działania rolno-środowiskowo-klimatyczne” objęte PROW 2014-2020, na podstawie którego rolnicy mogą korzystać z funduszy UE na tego typu siedliska.	<b>Uwzględniono</b> Plan zadań ochronnych (PZO) jest dokumentem nadrzędnym w stosunku do „Metodyki PROW 2014-2020”. Nie wyklucza on możliwości korzystania z dopłat w ramach programu rolnośrodowiskowo-klimatycznego pod warunkiem dostosowania działań do

		wytycznych zawartych w PZO. Ujednolicenie wielkości pozostawianych fragmentów niekoszonych (zmiana z 10-15% na 15-20%) zostało dokonane w celu ułatwienia korzystania z programów rolnośrodowiskowo-klimatycznych.
	W przypadku zapisu dotyczącego wysokości koszenia (10 cm) i oraz sposobu wykonania, sprawdzenie tego wymogu w praktyce jest nierealne. Samo ukształtowanie terenu może sprawić, że producent rolny nie będzie w stanie wykosić trawy na pożądaną wysokość.	<b><u>Uwzględniono</u></b> Zapis zmieniono
	1)W szablonie dokumentacji na stronie 19 należy poprawić i zaktualizować dane. Pan Paweł Osikowski obecnie nie jest już pracownikiem BP ARiMR w Miechowie. Podczas udziału na tych spotkaniach pełnił funkcję kierowniczą w BP ARiMR w Miechowie.	<b><u>Uwaga do Dokumentacji PZO</u></b> Uwzględniono. Uwaga nie dotyczy treści zarządzenia. Zapis zmieniono w Dokumentacji.
Jan Bodziarczyk 13.12.2016	Dotyczy opisu zagrożeń A03.03 i A04.03: "wojłok ogranicza tylko kiełkowanie, rozsiewanie – raczej nie"	<b><u>Częściowo uwzględniono</u></b> Pod pojęciem rozsiewanie rozumiany jest proces dyspersji (rozprzestrzenia, przemieszczania, migracji) diaspor. Wojłok ogranicza dostęp do gleby, hamuje (często uniemożliwia) migrację diaspor do gleby. Zapis zmodyfikowano w następujący sposób: "wojłok utrudnia naturalne odnawianie się populacji gatunków reprezentatywnych dla siedliska"
	Dotyczy opisu zagrożeń A03.03 i A04.03: zmienić zapis „gatunki reprezentatywne” na „gatunki typowe”	<b><u>Nie uwzględniono.</u></b> Termin „gatunki reprezentatywne” został użyty w celu uniknięcia powtórzeń i nie stanowi błędu merytorycznego. Jako synonimy stosowano także określenia: „gatunki charakterystyczne”, „typowe”, „wskaźnikowe”
	Dotyczy opisu zagrożeń A03.03 i A04.03: uzupełnić zdanie „...dochodzi do zubożenia składu zaburzenia fizjonomii...”	<b><u>Uwzględniono</u></b> Zapis uzupełniono
	Dotyczy opisu I01 i I02: zmienić „gatunki wskaźnikowe” na „gatunki typowe dla muraw”	<b><u>Nie uwzględniono.</u></b> Uzasadnienie jw.
	Dotyczy opisu zagrożenia K02.01 – zamienić „zioła” na „byliny”	<b><u>Częściowo uwzględniono.</u></b> Termin „byliny” odnosi się do roślin wieloletnich, „zioła” – do jednorocznych. Zapis zmieniono na: „niepożądane gatunki bylin i roślin zielnych”
	Tabela „Cele działań ochronnych”. p.1.	<b><u>Uwzględniono.</u></b>

	<p>„Poprawa oceny parametru struktura i funkcje ze stanu U1 na FV w zakresie wskaźników: „rodzime gatunki ekspansywne roślin zielnych”, „ekspansja krzewów i podrostu drzew”, „obce gatunki inwazyjne" (poprawa z U2 na U1), poprzez przywrócenie użytkowania pastwiskowego i/lub kośnego oraz usuwanie krzewów i podrostu drzew. Zastosowanie powyższych działań ochronnych pozwoli również na podniesienie oceny parametru powierzchnia siedliska ze stanu U1 na FV, w wyniku czego możliwa będzie poprawa ogólnej oceny stanu ochrony siedliska z U1 na FV.” Treść uwagi: Podniesienie w/w wskaźników poprawi stan siedliska, ale nie parametr "powierzchnia"</p>	Zapis zmieniono
	<p>Tabela „Cele działań ochronnych”. p.1. „Poprawa oceny parametru struktura i funkcje ze stanu U2 na U1, w zakresie wskaźników: „rodzime gatunki ekspansywne roślin zielnych”, „ekspansja krzewów i podrostu drzew”, „obce gatunki inwazyjne”. Osiągnięcie celu umożliwi przywrócenie ekstensywnej gospodarki pastwiskowej/lub kośnej. Zastosowanie powyższych działań ochronnych pozwoli również na poprawę oceny parametru powierzchnia siedliska ze stanu U1 na FV, w wyniku czego możliwa będzie zmiana ogólnej oceny stanu ochrony stanowiska z U2 na U1.” Uwaga j.w. Jeśli poprawiono wskaźniki to poprawiono stan siedliska, ale nie zwiększono powierzchni.</p>	<b>Uwzględniono.</b> Zapis zmieniono
	<p>Str.7 Tabela „Działania ochronne”. Niezrozumiały zapis: „karczowanie drzew i krzewów w szyi korzeniowej”</p>	<b>Uwzględniono.</b> Zapis zmieniono
	<p>Działanie „<i>Promocja wartości przyrodniczych</i>” nie powinno być zamieszczone w „<i>Opisie działań związanych z ochroną czynną</i>” należy je przenieść w inne miejsce</p>	<b>Uwzględniono</b> Zapis przeniesiono
	<p>Uzasadnienie str.15. p. 6 Treść uwagi rozbudowana powyżej - dotyczy parametru „powierzchnia siedliska”</p>	<b>Uwzględniono.</b> Zapis zmieniono
Jan Balcerzak 15.12.2016	<p>Str.1, 13. Proszę ujednoczyć zapis publikatora ustawy o ochronie przyrody. Inny jest w uzasadnieniu do zarządzenia.</p>	<b>Uwzględniono.</b> Publikator ujednoczono
	<p>Str.2. Powinno być: Opis granic obszaru Natura 2000 w formie listy współrzędnych punktów załamania granic w układzie współrzędnych płaskich prostokątnych PL- 1992</p>	<b>Uwzględniono</b> Zapis zmieniono
	<p>Str.3. Uwaga ogólna do wszystkich konsultowanych projektów zarządzeń pzo. W każdym projekcie stosują Państwo inną formę graficzną mapy. Proponujemy zastosować</p>	<b>Nie uwzględniono</b> Uwaga ma charakter techniczny. Użyta forma graficzna jest merytorycznie poprawna – mapy

<p>jednolitą taką jaka jest w projekcie pzo dla obszaru Tarnawka PLH120089. 2)</p>	<p>zawierają wszystkie niezbędne elementy do przekazania treści.</p>
<p>Dotyczy opisu zagrożenia E03.01 „Wysypiska odpadów rozproszone są wzdłuż granicy obszaru z polami i na dnie wąwozów”. Identyczny zapis jest w pzo dla obszaru Chodów-Falniów - czy to oznacza, że w obu obszarach występują wąwozy?</p>	<p><b>Nie uwzględniono</b> Wąwozy różnej głębokości, powstające w nietrwałych, kruchych skałach wapiennych, występują pospolicie na wszystkich badanych obszarach Natura 2000.</p>

Ponadto na podstawie uwag Ministra Środowiska do zarządzeń w sprawie ustanowienia planów zadań ochronnych dla innych obszarów Natura 2000 (m.in. Krynica PLH120039 i Na Policy PLH120012), przekazanych w trybie kontroli aktów prawa miejscowego ustanowionych przez wojewodę i organy niezespolonej administracji rządowej, poprawiono następujące zapisy Załącznika Nr 5 projektu zarządzenia pn. „Działania ochronne i działania monitoringowe ze wskazaniem podmiotów odpowiedzialnych za ich wykonanie i obszarów ich wdrażania”:

- w kolumnie pn. „Podmiot odpowiedzialny za wykonanie” dodano zapis w brzmieniu „na podstawie porozumienia ze sprawującym nadzór na obszarze Natura 2000” w przypadku gdy wskazano właściciela/zarządcę nieruchomości jako podmiot odpowiedzialny za wykonanie działań ochronnych.

Ponadto:

- w załączniku nr 3 do zarządzenia przeniesiono zagrożenie G.05.01 Wydeptywanie, nadmierne użytkowanie z zagrożeń istniejących do zagrożeń potencjalnych ze względu na aktualnie nieistotny wpływ tego zagrożenia na stan zachowania przedmiotu ochrony,

- w załączniku nr 5 do zarządzenia uszczegółowiono lokalizację stanowisk monitoringowych, podając współrzędne GPS dla każdego punktu w transekcje monitoringowym.

- w załączniku nr 5 do zarządzenia uszczegółowiono opis monitoringu skuteczności działań ochronnych prowadzonych w siedlisku 6210,

- w załączniku nr 5 do zarządzenia dodano następujące działania ochronne:

- A2 „Edukacja w zakresie wartości przyrodniczych” w celu kształtowania postaw społecznych wzmacniających akceptację społeczną dla działań na rzecz ochrony obszaru Natura 2000, i które mają przełożenie na zmniejszenie natężenia negatywnych oddziaływań ludzi na przedmioty ochrony obszaru Natura 2000,

- B4 – użytkowanie kośne poza płacami siedliska w granicach obszaru w celu eliminacji gatunków inwazyjnych rosnących w bezpośrednim sąsiedztwie płatów muraw.

- w załączniku nr 5 do zarządzenia uszczegółowiono zakres działania ochronnego „karczowanie i wycinka drzew i krzewów” - dopuszczono użycie pojazdów mechanicznych o masie nieprzekraczającej 3,5 tony w celu usunięcia biomasy powstałej po wycince i karczowaniu,

- uzupełniono w „Uzasadnieniu” p.6 zapisy dotyczące działań ochronnych

– zamieszczono informację o porozumieniach (zgodach na wykonanie zabiegów) zawartych pomiędzy właścicielami gruntów, a sprawującym nadzór nad obszarem Natura 2000.

Projekt zarządzenia, na podstawie art. 59 ust. 2 z dnia 23 stycznia 2009 r. o wojewodzie i administracji rządowej w województwie (Dz. U. z 2017 r. poz. 2234), został uzgodniony przez Wojewodę Małopolskiego w dniu 19.02.2018 r. pismem znak: WR-II.710.28.2017.