

PROJEKT
z dnia 24.11.2016

ZARZĄDZENIE Nr ...
REGIONALNEGO DYREKTORA OCHRONY ŚRODOWISKA w Krakowie
z dnia
w sprawie ustanowienia planu zadań ochronnych dla obszaru Natura 2000
Kalina Mała PLH120054

Na podstawie art. 28 ust. 5 ustawy z dnia 16 kwietnia 2004 r. o ochronie przyrody(Dz. U. z 2015 r. poz. 1651, 1688 i 1936 oraz z 2016 r. poz. 422) zarządza się, co następuje:

§ 1.1. Ustanawia się plan zadań ochronnych dla obszaru Natura 2000 Kalina Mała PLH120054, zwanego dalej: „obszarem Natura 2000”.

§ 2. Opis granic obszaru Natura 2000 określa załącznik nr 1 do zarządzenia.

§ 3. Mapę obszaru Natura 2000 stanowi załącznik nr 2 do zarządzenia.

§ 4. Identyfikację istniejących i potencjalnych zagrożeń dla zachowania właściwego stanu ochrony siedlisk przyrodniczych będących przedmiotami ochrony obszaru Natura 2000 określa załącznik nr 3 do zarządzenia.

§ 5. Cele działań ochronnych określa załącznik nr 4 do zarządzenia.

§ 6. Działania ochronne ze wskazaniem podmiotów odpowiedzialnych za ich wykonanie i obszarów ich wdrażania określa załącznik nr 5 do zarządzenia.

§ 7. Lokalizację obszarów wdrażania działań ochronnych przedstawia załącznik na 6 do zarządzenia.

§ 8. Wskazania do zmian w miejscowych planach zagospodarowania przestrzennego, w istniejących studiach uwarunkowań i kierunków zagospodarowania przestrzennego, określa załącznik nr 7 do zarządzenia.

§ 8. Zarządzenie wchodzi w życie po upływie 14 dni od dnia ogłoszenia.

PROJEKT
z dnia 24.11.2016

Załącznik nr 1 do zarządzenia
Regionalnego Dyrektora Ochrony Środowiska w ...
z dnia ...r.

Opis granic obszaru Natura 2000

Tab. 1. Granicę obszaru Natura 2000 opisano w postaci współrzędnych geograficznych punktów jej załamania w układzie współrzędnych płaskich prostokątnych PL-1992.

Lp.	X	Y			
1	579 067,56	277 269,64	37	579 200,00	277 820,42
2	579 107,75	277 154,55	38	579 204,57	277 846,91
3	579 089,48	277 147,24	39	579 210,05	277 865,18
4	579 083,08	277 153,64	40	579 221,03	277 865,43
5	579 060,25	277 147,24	41	579 228,31	277 867,92
6	579 030,11	277 157,29	42	579 235,50	277 871,29
7	579 000,88	277 154,55	43	579 254,45	277 871,63
8	578 967,08	277 127,15	44	579 293,17	277 875,22
9	578 946,99	277 116,19	45	579 314,17	277 875,22
10	578 920,50	277 107,05	46	579 331,64	277 927,46
11	578 878,48	277 238,58	47	579 316,91	277 936,42
12	578 892,18	277 280,60	48	579 302,30	277 946,47
13	578 902,23	277 295,21	49	579 297,73	277 979,35
14	578 905,88	277 318,05	50	579 291,34	278 014,97
15	578 932,37	277 360,98	51	579 269,42	278 074,34
16	578 947,90	277 389,29	52	579 315,09	278 076,17
17	578 953,38	277 410,30	53	579 352,54	278 088,05
18	578 968,00	277 424,92	54	579 382,68	278 012,23
19	578 978,04	277 445,01	55	579 405,51	277 947,38
20	578 980,78	277 464,19	56	579 430,18	277 886,18
21	578 983,52	277 477,89	57	579 452,10	277 867,00
22	578 999,05	277 496,16	58	579 471,28	277 843,25
23	579 010,93	277 516,26	59	579 493,20	277 831,38
24	579 011,84	277 533,61	60	579 496,85	277 826,81
25	579 014,58	277 551,88	61	579 498,68	277 817,68
26	579 026,45	277 580,20	62	579 501,42	277 806,72
27	579 041,07	277 603,94	63	579 498,08	277 797,20
28	579 057,51	277 630,43	64	579 483,61	277 782,04
29	579 078,52	277 656,01	65	579 472,19	277 770,18
30	579 087,65	277 673,36	66	579 493,20	277 708,07
31	579 117,79	277 689,80	67	579 483,15	277 693,46
32	579 138,80	277 706,24	68	579 477,67	277 662,40
33	579 155,24	277 722,69	69	579 474,02	277 636,83
34	579 168,03	277 750,09	70	579 499,59	277 564,67
35	579 179,90	277 775,66	71	579 531,56	277 475,15
36	579 190,87	277 788,45	72	579 379,94	277 466,93
			73	579 392,73	277 432,22

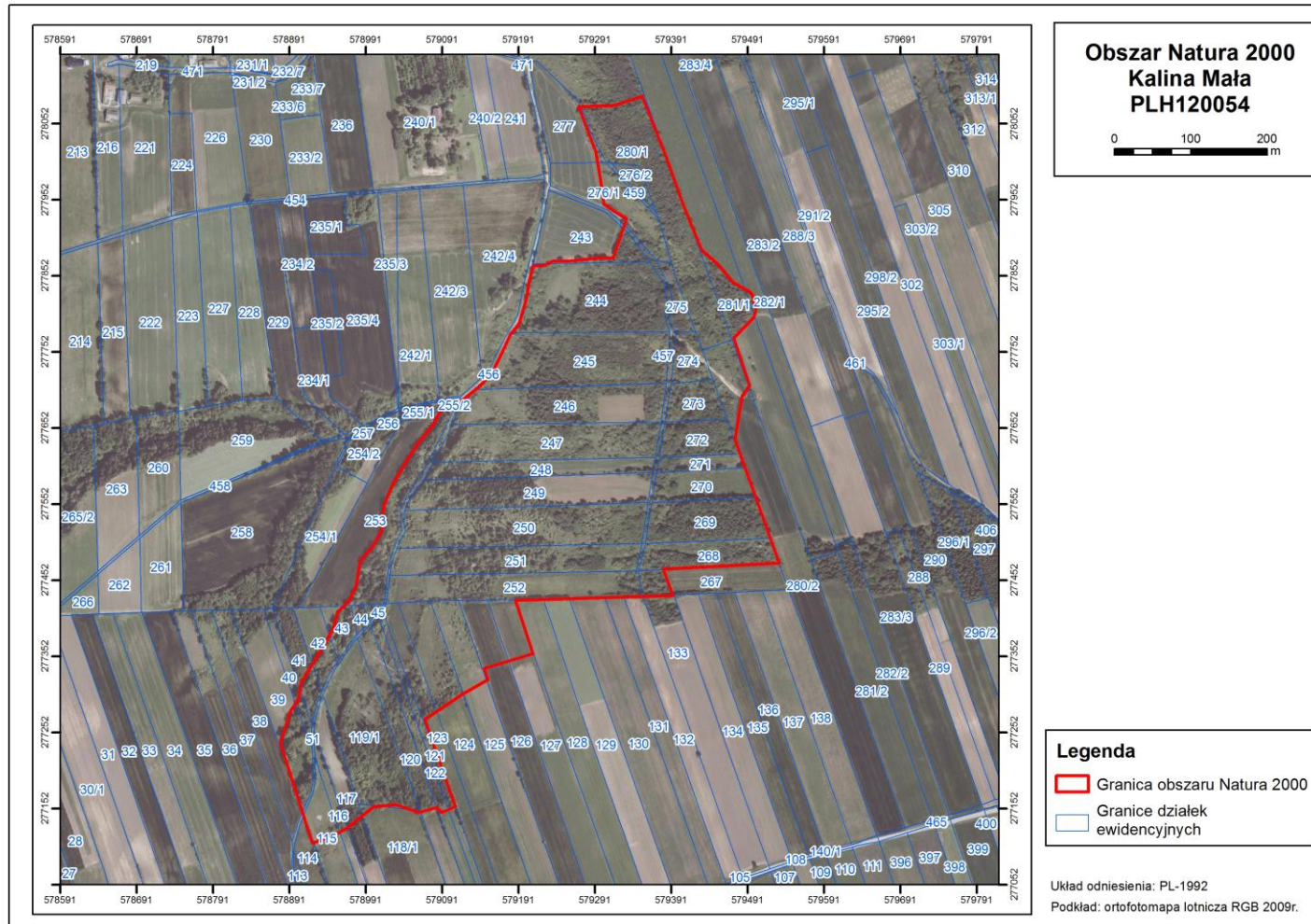
PROJEKT
z dnia 24.11.2016

74	579 186,30	277 425,83
75	579 209,13	277 355,50
76	579 145,20	277 336,32
77	579 150,68	277 321,70
78	579 118,71	277 303,44
79	579 067,56	277 269,64

PROJEKT
z dnia 24.11.2016

Załącznik nr 2 do zarządzenia
Regionalnego Dyrektora Ochrony Środowiska w ... z dnia ...r.

Mapa obszaru Natura 2000



PROJEKT
z dnia 24.11.2016

Załącznik nr 3 do zarządzenia
Regionalnego Dyrektora Ochrony Środowiska w Krakowie z dnia ...r.

Identyfikacja istniejących i potencjalnych zagrożeń dla zachowania właściwego stanu ochrony siedlisk będących przedmiotami ochrony

Lp.	Przedmiot ochrony	Zagrożenia	Opis zagrożenia
1.	*6210 murawy kserotermiczne (<i>Festuco- Brometea</i>)	Zagrożenia istniejące	
		A03.03 Zaniechanie, brak koszenia A04.03 Zarzucenie pasterstwa, brak wypasu	Brak stałego użytkowania kośnego i pastwiskowego prowadzi do: – wzrostu udziału drzew i krzewów na murawie (co eliminuje dostęp światła, zwiększa zacinienie powierzchni i ogranicza wzrost wybitnie światłożądnych gatunków tworzących murawę kserotermiczną) – gromadzenia materii organicznej w postaci wołoku (czego skutkiem jest zmiana struktury siedliska, utrudnione rozsiewanie i kiełkowanie gatunków reprezentatywnych dla murawy oraz użyźnienie podłoża ułatwiające ekspansję gatunków łąkowych)
		I01 Nierodzim gatunki zaborcze	W płatach muraw obecna jest robinia akacja (<i>Robinia pseudacacia</i>), pojawia się także nawłóć kanadyjska (<i>Solidago canadensis</i>), czego konsekwencją jest obkurczanie powierzchni zajętej przez siedlisko oraz ubożenie jej składu gatunkowego
		I02 Problematyczne gatunki rodzime	W obrębie muraw zdecydowanie dominuje kłosownica pierzasta (<i>Brachypodium pinnatum</i>), wypierająca inne gatunki reprezentatywne dla siedliska
		K02.01 Zmiana składu gatunkowego (sukcesja)	Płaty siedliska zarastają krzewami i podrostem drzew. W efekcie dochodzi do eliminacji gatunków światłożądnych charakterystycznych dla siedliska.
		Zagrożenia potencjalne	
		B01.01 Zalesianie terenów otwartych (drzewa rodzime)	Możliwość wprowadzania drzew rodzimych na płaty siedliska może powodować zmiany struktury gatunkowej siedliska i ostatecznie doprowadzić do redukcji jego powierzchni.
		B01.02 Sztuczne plantacje na terenach otwartych	Możliwość zakładania plantacji drzew – także gatunków obcego pochodzenia na płaty siedliska może powodować zmianę siedliska
		C01.04.01 Kopalnie odkrywkowe	Istnieje ryzyko nielegalnego pozyskiwania płytko zalegającego wapienia może powodować mechaniczne niszczenie płatów siedliska
		F04.01. Płądrowanie stanowisk	Potencjalnie istnieje prawdopodobieństwo pozyskiwania z obszaru chronionych gatunków

PROJEKT
z dnia 24.11.2016

	roślin	roślin, które może doprowadzić do zmiany składu gatunkowego płatów siedliska
	G01.02 Turystyka piesza, jazda konna, jazda na pojazdach niezmotoryzowanych	Istnieje prawdopodobieństwo nadmiernej penetracji siedliska (wydeptywanie, ekstremalne zjazdy na rowerach) mogącej powodować mechaniczne niszczenie płatów siedliska
	G01.03 Pojazdy zmotoryzowane	Możliwość nielegalnego poruszania się po siedlisku quadów i motocykli terenowych może doprowadzić do mechanicznego niszczenia przedmiotu ochrony

Wyjaśnienia:

Symbol * oznacza siedliska przyrodnicze o znaczeniu priorytetowym, zgodnie z rozporządzeniem Ministra Środowiska z dnia 13 kwietnia 2010 r. w sprawie siedlisk przyrodniczych oraz gatunków będących przedmiotem zainteresowania Wspólnoty, a także kryteriów wyboru obszarów kwalifikujących się do uznania lub wyznaczenia jako obszary Natura 2000 (Dz. U. z 2014r. poz. 1713).

Kody i nazwy zagrożeń podano zgodnie z Instrukcją wypełniania *Standardowego Formularza Danych obszaru Natura 2000 wersja 2012.1* opracowaną przez Generalną Dyрекcyję Ochrony Środowiska.

PROJEKT
z dnia 24.11.2016

Załącznik nr 4 do zarządzenia
Regionalnego Dyrektora Ochrony Środowiska w Krakowie z dnia ...r.

Cele działań ochronnych

Lp.	Przedmiot ochrony	Cele działań ochronnych
1.	* 6210 Murawy kserotermiczne (<i>Festuco-Brometea</i>)	Poprawa parametru powierzchnia siedliska z U1 na FV poprzez prowadzenie użytkowania kośnego lub pastwiskowego oraz wycinkę drzew i krzewów. Poprawę parametru specyficzna struktura i funkcje z U1 na FV poprzez podniesienie ocen wskaźników: „rodzime gatunki ekspansywne roślin zielnych” (z U1 na FV) oraz „obce gatunki inwazyjne” (z U1 na FV) poprzez wycinkę drzew oraz prowadzenie użytkowania kośnego lub pastwiskowego. Utrzymanie parametru perspektywy ochrony na FV poprzez stosowanie użytkowania kośnego lub pastwiskowego.

Wyjaśnienia:

FV (stan właściwy), **U1** (stan niezadowolający), **U2** (stan zły) – symbole oceny parametrów stanu ochrony siedliska przyrodniczego lub gatunku zgodnie z Rozporządzeniem Ministra Środowiska z 17 lutego 2010 r. w sprawie sporządzania projektu planu zadań ochronnych dla obszaru Natura 2000 (Dz. U. z 2010r. Nr 34, poz.186, z późn. zm.).

Symbol * oznacza siedliska przyrodnicze o znaczeniu priorytetowym, zgodnie z rozporządzeniem Ministra Środowiska z dnia 13 kwietnia 2010 r. w sprawie siedlisk przyrodniczych oraz gatunków będących przedmiotem zainteresowania Wspólnoty, a także kryteriów wyboru obszarów kwalifikujących się do uznania lub wyznaczenia jako obszary Natura 2000 (Dz. U. z 2014r. poz. 1713).

PROJEKT
z dnia 24.11.2016

Załącznik nr 5 do zarządzenia
Regionalnego Dyrektora Ochrony Środowiska w Krakowie z dnia ...r.

Działania ochronne ze wskazaniem podmiotów odpowiedzialnych za ich wykonanie i obszarów ich wdrażania.

Przedmiot ochrony	Nr	Działania ochronne	Obszar wdrażania	Podmiot odpowiedzialny za wykonanie
*6210 Murawy kserotermiczne (<i>Festuco brometea</i>)	<i>Działania związane z ochroną czynną</i>			
	A1	<p>Usuwanie drzew i krzewów z płatów siedliska. Działanie należy wykonać według poniższych zasad:</p> <ul style="list-style-type: none"> – mechaniczne lub ręczne usuwanie drzew i krzewów poprzez ich wycinkę i karczowanie do poziomu zwarcia 5 - 10%, (zwarcie powinno być lokalnie zróżnicowane - pozostawianie grup krzewów). – zabieg powinien być wykonany w ciągu pierwszych 3 lat obowiązywania planu w terminie jesienno-zimowym. – w kolejnych latach częstotliwość zabiegu dostosować do potrzeb – usuwanie podrostu drzew i krzewów (utrzymanie efektu wycinki), w zależności od potrzeb, w okresie obowiązywania planu. – redukcja krzewów powinna mieć charakter selektywny, należy pozostawić okazy jałowca i róż. – biomasę powstałą po wykonaniu zabiegów należy usunąć z obszaru Natura 2000. <p>Utrzymanie efektu wycinki drzew i krzewów, w tym kontrolowanie skuteczności zabiegu i usuwanie pojawiającego się nalotu /podrostu drzew i krzewów na terenach objętych ochroną czynną.</p>	Płaty siedliska, nr A1 na mapie – załącznik nr 6	Właściciele gruntów, sprawujący nadzór nad obszarem Natura 2000
	<i>Działania związane z utrzymaniem lub modyfikacją metod gospodarowania – Obligatoryjne</i>			
	B1	<p>Użytkowanie kośne, pastwiskowe lub kośno-pastwiskowe. Ekstensywne użytkowanie pastwiskowe, kośne lub kośno-pastwiskowe.</p>	Płaty siedliska, nr B1 na mapie – załącznik nr 6	Właściciele lub posiadacze gruntów, sprawujący nadzór nad Obszarem Natura 2000

PROJEKT
z dnia 24.11.2016

<i>Działania związane z utrzymaniem lub modyfikacją metod gospodarowania – Fakultatywne</i>			
B2	<p>Użytkowanie pastwiskowe. Prowadzenie wypasu zwierząt corocznie począwszy od pierwszego roku obowiązywania planu, zgodnie z zasadami:</p> <ul style="list-style-type: none"> – obsada zwierząt 0,4DJP/ha; obciążenie do 5DJP/ha – termin wypasu: maj-czerwiec – selektywne wykaszanie i usuwanie niedojadów (wyłącznie niezgryzione okazy gatunków ekspansywnych i inwazyjnych) 	<p>Płaty siedliska, nr B2 na mapie – załącznik nr 6</p>	<p>Właściciele lub posiadacze gruntów na podstawie umowy zawartej z organem sprawującym nadzór nad obszarem Natura 2000 albo na podstawie zobowiązania podjętego w związku z korzystaniem z programów wsparcia z tytułu utraty dochodowości</p>
B3	<p>Użytkowanie kośne. Koszenie powierzchni w przypadku braku stosowania wypasu należy wykonywać corocznie począwszy od pierwszego roku obowiązywania planu, z zastosowaniem poniższych wymogów:</p> <ul style="list-style-type: none"> – koszenie na wysokości 10 cm od środka na zewnątrz powierzchni – pozostawianie 5-10% powierzchni niekoszonej w skali roku (corocznie inny fragment murawy) – zabieg należy wykonywać po 15 lipca – płaty z wysokim udziałem gatunków ekspansywnych i inwazyjnych należy kosić dwukrotnie: pierwszy termin od 15 do 30 czerwca (przed wydaniem nasion); drugi termin po 15 lipca – zbiór i usunięcie skoszonej runi do 2 tygodni od pokosu 	<p>Płaty siedliska, nr B3 na mapie – załącznik nr 6</p>	<p>Właściciele lub posiadacze obszaru na podstawie umowy zawartej z organem sprawującym nadzór nad obszarem Natura 2000 albo na podstawie zobowiązania podjętego w związku z korzystaniem z programów wsparcia z tytułu utraty dochodowości</p>
<i>Działania dotyczące monitoringu realizacji działań ochronnych</i>			
C1	<p>Monitoring skuteczności zastosowania działań ochronnych. Monitoring wykonania działań ochronnych – kontrola przed i po wykonaniu zabiegów, sprawdzenie, czy zaplanowane zabiegi zostały wykonane, czy doszło do odrastania usuniętych drzew i krzewów. Monitoring prowadzić w okresie obowiązywania planu.</p>	<p>Płaty siedliska na których będą wykonywane działania ochronne</p>	<p>Sprawujący nadzór nad obszarem Natura 2000</p>

PROJEKT
z dnia 24.11.2016

	C2	Monitoring stanu ochrony siedliska 6210 Przeprowadzenie monitoringu stanu ochrony siedliska zgodnie z metodyką Głównego Inspektoratu Ochrony Środowiska. Monitoring należy wykonać co 3-5 lat, w całym okresie obowiązywania planu.	Wszystkie stanowiska na mapie (Załącznik nr 6)	Sprawujący nadzór nad obszarem Natura 2000
--	-----------	---	--	--

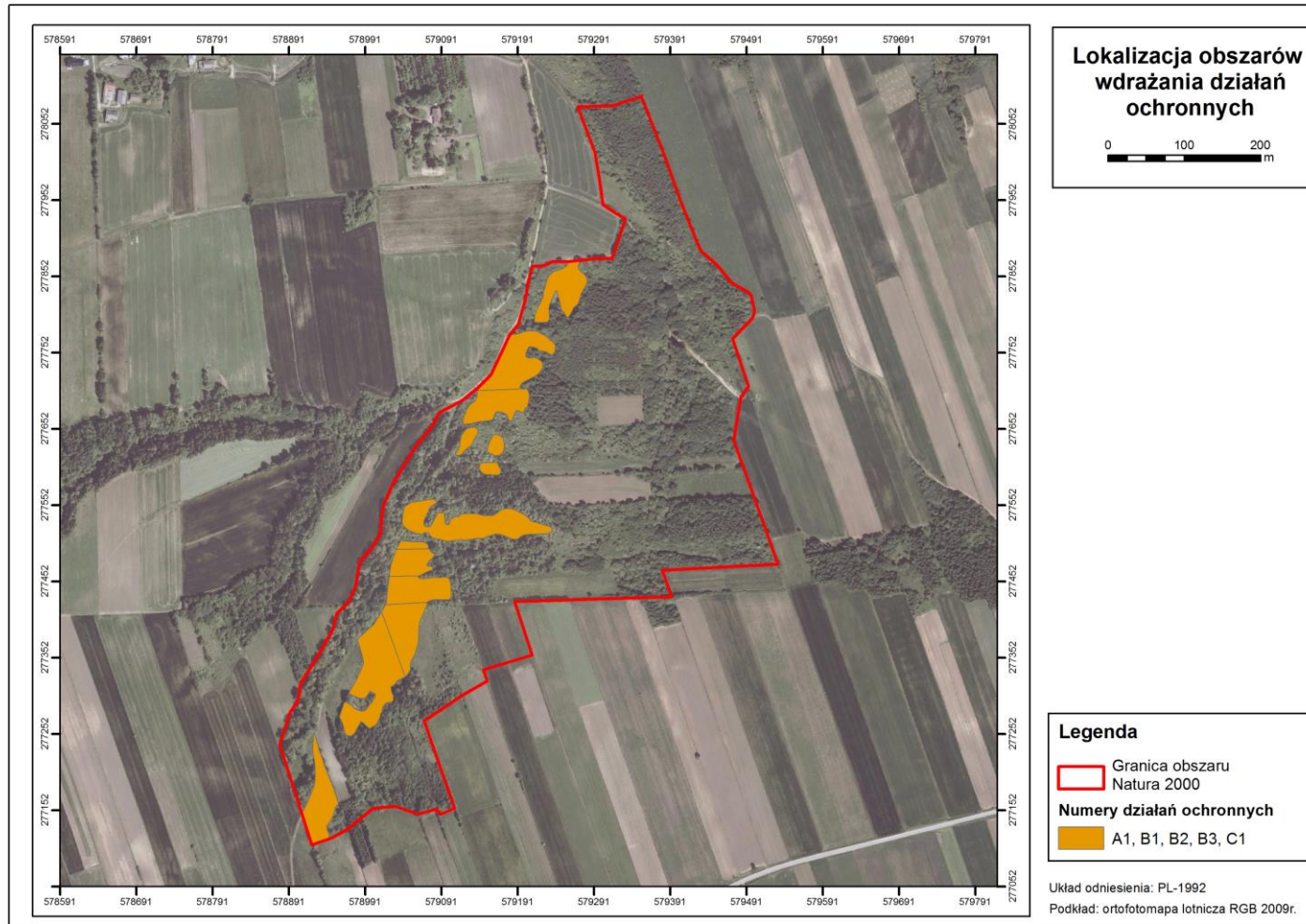
Wyjaśnienie:

Symbol * oznacza siedliska przyrodnicze o znaczeniu priorytetowym, zgodnie z rozporządzeniem Ministra Środowiska z dnia 13 kwietnia 2010 r. w sprawie siedlisk przyrodniczych oraz gatunków będących przedmiotem zainteresowania Wspólnoty, a także kryteriów wyboru obszarów kwalifikujących się do uznania lub wyznaczenia jako obszary Natura 2000 (Dz. U. z 2014r. poz. 1713).

PROJEKT
z dnia 24.11.2016

Załącznik nr 6 do zarządzenia Nr ...
Regionalnego Dyrektora Ochrony Środowiska w Krakowie z dnia ...r.

Lokalizacja obszarów wdrażania działań ochronnych



PROJEKT
z dnia 24.11.2016

Załącznik nr 7 do zarządzenia Nr ...
Regionalnego Dyrektora Ochrony Środowiska w Krakowie z dnia ...r.

Wskazania do zmian w istniejących *studiach uwarunkowań i kierunków zagospodarowania przestrzennego gmin, miejscowych planach zagospodarowania przestrzennego gmin, planach zagospodarowania przestrzennego województw* dotyczące eliminacji lub ograniczenia zagrożeń wewnętrznych lub zewnętrznych, niezbędne dla utrzymania lub odtworzenia właściwego stanu ochrony siedlisk przyrodniczych dla których ochrony wyznaczono obszar Natura 2000.

Lp.	Nazwa dokumentu*	Wskazanie do zmiany
1.	Plan Zagospodarowania przestrzennego Województwa Małopolskiego, Urząd Marszałkowski Województwa Małopolskiego, Departament Środowiska i Rozwoju Wsi, Kraków, 2003. Uchwała nr XV/174/03 Sejmiku Województwa Małopolskiego z dnia 22 grudnia 2003 r. w sprawie uchwalenia Planu Zagospodarowania Przestrzennego Województwa Małopolskiego.	Należy zaktualizować rysunek planu poprzez wrysowanie granic obszaru Natura 2000 oraz uwzględnić w tekście planu informacje o obszarach Natura 2000.

PROJEKT
z dnia 24.11.2016

UZASADNIENIE

Obszar mający znaczenie dla Wspólnoty Kalina Mała PLH120054 został wyznaczony w związku z wypełnieniem zobowiązań Państwa Polskiego względem wymogów wynikających z dyrektywy Rady 92/43/EWG z dnia 21 maja 1992 r. w sprawie ochrony siedlisk przyrodniczych oraz dzikiej fauny i flory (Dz. U. UE L206 z 22.7.1992, str. 7-50, z późn. zm.), na podstawie decyzji Komisji Europejskiej z dnia 10 stycznia 2011 r. w sprawie przyjęcia na mocy dyrektywy Rady 92/43/EWG czwartego zaktualizowanego wykazu terenów mających znaczenie dla Wspólnoty składających się na kontynentalny region biogeograficzny (Dz. U. UE L 33 z 8.2.2011, str. 146-411). Powyższa decyzja została zastąpiona decyzją wykonawczą Komisji Europejskiej (UE) 2015/2369 z dnia 26 listopada 2015 r. w sprawie przyjęcia dziewiątego zaktualizowanego wykazu terenów mających znaczenie dla Wspólnoty składających się na kontynentalny region biogeograficzny (notyfikowana jako dokument nr C(2015) 8191).

Na podstawie art. 131 ust. 1 ustawy z dnia 3 października 2008 r. o udostępnianiu informacji o środowisku i jego ochronie, udziale społeczeństwa w ochronie środowiska oraz o ocenach oddziaływania na środowisko (Dz. U. z 2016 r. poz. 353) do zadań regionalnego dyrektora ochrony środowiska należy w szczególności ochrona i zarządzanie obszarami Natura 2000 na zasadach i w zakresie określonymi ustawą z dnia 16 kwietnia 2004 r. o ochronie przyrody (Dz. U. z 2013 r. poz. 627, z późn. zm.), dalej zwaną ustawą o ochronie przyrody.

Zgodnie z dyspozycją przepisu art. 28 ust. 1 ustawy o ochronie przyrody, dla obszaru Natura 2000 sprawujący nadzór nad obszarem sporządza projekt planu zadań ochronnych na okres 10 lat; pierwszy projekt sporządza się w terminie 6 lat od dnia zatwierdzenia obszaru przez Komisję Europejską jako obszaru mającego znaczenie dla Wspólnoty. Na podstawie art. 28 ust. 5 ustawy o ochronie przyrody, regionalny dyrektor ochrony środowiska ustanawia, w drodze aktu prawa miejscowego w formie zarządzenia, plan zadań ochronnych dla obszaru Natura 2000, kierując się koniecznością utrzymania i przywracania do właściwego stanu ochrony siedlisk przyrodniczych oraz gatunków roślin i zwierząt, dla których ochrony wyznaczono obszar Natura 2000.

Szczegółowy tryb sporządzania projektu planu zadań ochronnych oraz zakres prac koniecznych do wykonania na potrzeby przygotowania projektu planu, określa rozporządzenie Ministra Środowiska z dnia 17 lutego 2010 r. w sprawie sporządzania projektu planu zadań ochronnych dla obszaru Natura 2000 (Dz. U. z 2010 r. Nr 34, poz. 186, z późn. zm.).

Zgodnie z art. 28 ust. 10 ustawy o ochronie przyrody, projekt planu zadań ochronnych dla obszaru Natura 2000 zawiera:

- 1) opis granic obszaru i mapę obszaru Natura 2000;
- 2) identyfikację istniejących i potencjalnych zagrożeń dla zachowania właściwego stanu ochrony siedlisk przyrodniczych oraz gatunków roślin i zwierząt i ich siedlisk będących przedmiotami ochrony;
- 3) cele działań ochronnych;
- 4) określenie działań ochronnych ze wskazaniem podmiotów odpowiedzialnych za ich wykonanie i obszarów ich wdrażania, w tym w szczególności działań dotyczących:

PROJEKT
z dnia 24.11.2016

- a) ochrony czynnej siedlisk przyrodniczych, gatunków roślin i zwierząt oraz ich siedlisk,
 - b) monitoringu stanu przedmiotów ochrony oraz monitoringu realizacji celów, o których mowa w pkt 3,
 - c) uzupełnienia stanu wiedzy o przedmiotach ochrony i uwarunkowaniach ich ochrony;
- 5) wskazania do zmian w istniejących studiach uwarunkowań i kierunków zagospodarowania przestrzennego gmin, miejscowych planach zagospodarowania przestrzennego, planach zagospodarowania przestrzennego województw oraz planach zagospodarowania przestrzennego morskich wód wewnętrznych, morza terytorialnego i wyłącznej strefy ekonomicznej dotyczące eliminacji lub ograniczenia zagrożeń wewnętrznych lub zewnętrznych, jeżeli są niezbędne dla utrzymania lub odtworzenia właściwego stanu ochrony siedlisk przyrodniczych oraz gatunków roślin i zwierząt, dla których ochrony wyznaczono obszar Natura 2000;
- 6) wskazanie terminu sporządzenia, w razie potrzeby, planu ochrony dla części lub całości obszaru.

Organ sporządzający projekt planu zadań ochronnych, zgodnie z przepisem art. 28 ust. 3 ustawy o ochronie przyrody, ma obowiązek zapewnienia możliwości zainteresowanym osobom i podmiotom prowadzącym działalność w obrębie siedlisk przyrodniczych i siedlisk gatunków, dla których ochrony wyznaczono obszar Natura 2000, udział w pracach związanych ze sporządzaniem projektu tego dokumentu, a także, zgodnie z regulacją przepisu art. 28 ust. 4 ww. ustawy, obligatoryjnie zapewnia możliwość udziału społeczeństwa, na zasadach i w trybie określonym przepisami ustawy z dnia 3 października 2008 r. o udostępnianiu informacji o środowisku i jego ochronie, udziale społeczeństwa w ochronie środowiska oraz o ocenach oddziaływania na środowisko, w postępowaniu, którego przedmiotem jest sporządzenie projektu dokumentu.

Na podstawie art. 27a ust. 2 ustawy o ochronie przyrody organem sprawującym nadzór nad obszarem Natura 2000 Kalina Mała PLH120054 jest Regionalny Dyrektor Ochrony Środowiska w Krakowie.

Plan zadań ochronnych dla obszaru Natura 2000 Kalina Mała PLH120054 został sporządzony z uwzględnieniem wymagań określonych w art. 28 ust. 10 ustawy o ochronie przyrody oraz zgodnie z zapisami rozporządzenia Ministra Środowiska w sprawie sporządzania projektu planu zadań ochronnych dla obszaru Natura 2000. W procesie planistycznym dokonano szeregu czynności:

- 1) Dokonano opisu granic obszaru Natura 2000 Kalina Mała PLH120054 w formie wektorowej warstwy informacyjnej, w oparciu o wyznaczenie punktów węzłowych, dla których podano współrzędne w układzie współrzędnych płaskich prostokątnych PL-1992, zgodnie z wymogami rozporządzenia Rady Ministrów z dnia 15 października 2012 r. w sprawie państwowego systemu odniesień przestrzennych (Dz. U. z 2012 r. poz. 1247).
- 2) Ustalono teren objęty projektem planu zadań ochronnych. Na podstawie dokonania czynności weryfikujących stwierdzono, że w przedmiotowym postępowaniu legislacyjnym nie zachodzi przesłanka do wyłączenia z planowania, obszaru Natura 2000 lub jego części, o której mowa w art. 28 ust. 11 ustawy o ochronie przyrody.

PROJEKT
z dnia 24.11.2016

- 3) Ustalono przedmioty ochrony obszaru Natura 2000 Kalina Mała PLH120054. Przeanalizowano dane o obszarze przekazane do Komisji Europejskiej w formie Standardowego Formularza Danych (SDF), a także dokonano szczegółowej analizy dostępnych danych naukowych oraz wyników badań terenowych wykonanych w ramach prac związanych ze sporządzeniem projektu planu zadań ochronnych. Zgodnie z aktualnym Standardowym Formularzem Danych obszaru Natura 2000 Kalina Mała PLH120054, przedmiotami jego ochrony są:
 - *6210 Murawy kserotermiczne (*Festuco - Brometea*),
- 4) Ustalono oceny stanu ochrony siedlisk przyrodniczych, dla których ochrony wyznaczono obszar Natura 2000 Kalina Mała PLH120054 – na podstawie parametrów określonych rozporządzeniem Ministra Środowiska z dnia 17 lutego 2010 r. w sprawie sporządzania projektu planu zadań ochronnych dla obszaru Natura 2000, o którym mowa w art. 112 ust. 2 ustawy o ochronie przyrody oraz raportów i notyfikacji, o których mowa w art. 38 tej ustawy. Po uwzględnieniu wyników prac terenowych stan ochrony przedmiotów ochrony oceniono następująco:
 - *6210 Murawy kserotermiczne (*Festuco-Brometea*) stan zachowania U1 (niezadowalający)
- 5) Ustalono i przeanalizowano istniejące i potencjalne zagrożenia dla utrzymania lub osiągnięcia właściwego stanu ochrony przedmiotów ochrony obszaru Natura 2000 Kalina Mała PLH120054. Uwzględniono przy tym prawdopodobne kierunki zmian uwarunkowań przyrodniczych, społecznych i gospodarczych oraz ich możliwy wpływ na parametry i wskaźniki oceny stanu ochrony przedmiotów ochrony obszaru Natura 2000. Na podstawie przeprowadzonej analizy uznano, iż do najistotniejszych istniejących i/lub potencjalnych zagrożeń obszaru należy w szczególności zaliczyć: zaniechanie, brak koszenia; zarzucenie pasterstwa, brak wypasu; wydeptywanie i nadmierne użytkowanie; odpadki i odpady stałe, nierodzące gatunki zaborcze, problematyczne gatunki rodzime, zmiana składu gatunkowego (sukcesja), obce gatunki inwazyjne; problematyczne gatunki rodzime; usuwanie martwych i umierających drzew; przerzedzenie warstwy drzew; eksploatacja lasu bez odnawiania czy naturalnego odrastania.
- 6) Ustalono cele działań ochronnych do osiągnięcia w okresie obowiązywania planu zadań ochronnych w sposób umożliwiający ich monitoring i weryfikację oraz postęp w realizacji. Dla płatów muraw kserotermicznych w obszarze zaplanowano poprawę stanu siedliska na FV poprzez poprawę wskaźników rodzime gatunki ekspansywne roślin zielnych, obce gatunki inwazyjne poprzez wycinkę drzew i krzewów oraz użytkowanie kośno-pastwiskowe. Jeśli powyższe cele cząstkowe zostaną osiągnięte, możliwa będzie poprawa ogólnego stanu zachowania siedliska w obszarze ze stanu U1 na FV. Powyższe cele działań ochronnych, zostały sformułowane przy uwzględnieniu istniejących uwarunkowań społeczno-gospodarczych oraz panujących ograniczeń (wynikających ze środków technicznych i aktualnego stanu wiedzy).
- 7) Ustalono działania ochronne zapewniające skuteczne i efektywne osiągnięcie celów działań ochronnych, a także monitoring stanu przedmiotów ochrony oraz realizacji celów działań ochronnych. W stosunku do siedliska *6210 Murawa kserotermiczna przewidziano usuwanie drzew i krzewów z płatów siedliska, przez ich wycinkę i karczowanie do osiągnięcia poziomu zwarcia około 5 - 10%, przy zwarciu lokalnie

PROJEKT
z dnia 24.11.2016

zróżnicowanym, z pozostawieniem krzewów jałowca (*Juniperus communis*) i wisienki karłowatej (*Cerasus fruticosa*). Zaplanowano także prowadzenie ekstensywnej gospodarki pastwiskowej, kośnej lub kośno-pastwiskowej. W pierwszej kolejności zalecono prowadzenie wypasu zwierząt gospodarskich oraz koszenie niezgryzionych gatunków ekspansywnych i inwazyjnych, w przypadku gdy nie będzie to możliwe należy prowadzić koszenie powierzchni.

- 8) Zaprojektowano działania dotyczące monitoringu stanu ochrony wszystkich przedmiotów ochrony obszaru oraz realizacji celów działań ochronnych zgodnie z wymogami ich ochrony. Monitoring stanu ochrony realizowany będzie zgodnie z obowiązującymi standardami metodycznymi stosowanymi w monitoringu siedlisk przyrodniczych i gatunków przez Głównego Inspektora Ochrony Środowiska w ramach realizacji Państwowego Monitoringu Środowiska, z częstotliwością zgodną z metodyka GIOŚ.
- 9) Dokonano analizy zapisów obowiązujących dokumentów planistycznych - studium uwarunkowań i kierunków zagospodarowania przestrzennego oraz miejscowego planu zagospodarowania przestrzennego gminy Słaboszów. Na podstawie analizy dokumentów planowania przestrzennego dotyczących przedmiotowego obszaru zapisano wskazania do zmian w: Studium uwarunkowań i kierunków zagospodarowania przestrzennego gminy Słaboszów, Miejscowym Planie Zagospodarowania Przestrzennego Gminy Słaboszów i Planie Zagospodarowania przestrzennego Województwa Małopolskiego.
- 10) W efekcie prac nad sporządzeniem projektu planu zadań ochronnych, ustalono brak potrzeby sporządzenia planu ochrony dla całości lub części obszaru Natura 2000 Kalina Mała PLH120054. Plan zadań ochronnych jest wystarczającym narzędziem do zapewnienia ochrony przedmiotom ochrony w obszarze.

Realizując postanowienia art. 28 ust. 3 ustawy o *ochronie przyrody*, Regionalny Dyrektor Ochrony Środowiska w Krakowie umożliwił zainteresowanym osobom i podmiotom prowadzącym działalność w obrębie siedlisk przyrodniczych, dla których ochrony wyznaczono obszar Natura 2000 Kalina Mała PLH120054, udział w pracach związanych ze sporządzeniem tego projektu. W tym celu podjęto wieloetapowe działania z udziałem społeczeństwa.

W pierwszym etapie prac nad planem zadań ochronnych dokonano identyfikacji podmiotów potencjalnie zainteresowanych opracowaniem planu, w tym: właścicieli gruntów na których położony jest obszar Natura 2000, podmioty związane z ochroną obszaru oraz z jego gospodarczym wykorzystaniem, lokalne samorządy, organizacje pozarządowe. Proces komunikacji ze społeczeństwem odbywał się wieloetapowo.

Regionalny Dyrektor Ochrony Środowiska w Krakowie, wykonując dyspozycję określoną przepisem art. 28 ust. 4 ustawy o *ochronie przyrody* oraz § 2 pkt 3 rozporządzenia Ministra Środowiska z dnia 17 lutego 2010 r. w *sprawie sporządzenia projektu planu zadań ochronnych dla obszaru Natura 2000*, a także art. 39 ustawy z dnia 3 października 2008 r. o *udostępnianiu informacji o środowisku i jego ochronie, udziale społeczeństwa w ochronie środowiska oraz o ocenach oddziaływania na środowisko*, obwieszczeniem z dnia 24 lipca 2014 r. znak: OP-LF.082.44.2014.MSz, podał do publicznej wiadomości informację o przystąpieniu do sporządzenia projektu planu zadań ochronnych dla obszaru Natura 2000 Kalina Mała PLH120054 poprzez:

- opublikowanie w Gazecie Wyborczej oraz Wieściach Miechowskich w dniu 24.07.2014r.

PROJEKT
z dnia 24.11.2016

- wywieszenie na tablicy ogłoszeń w Regionalnej Dyrekcji Ochrony Środowiska w Krakowie w dniach 04.07 – 04.09.2014 r.
- wywieszenie na tablicy ogłoszeń Urzędu Gminy w Słaboszowie w dniach 04.08 – 19.08.2014r.

W okresie sporządzania planu zadań ochronnych dla obszaru zorganizowano dwa spotkania konsultacyjne z osobami zainteresowanymi opracowywaniem planu.

W dniu 14 maja 2015 roku w Giebułtowie odbyło się pierwsze spotkanie z osobami zainteresowanymi opracowywaniem planu, które miało na celu przekazanie informacji o przedmiotach ochrony w obszarze Natura 2000, przedstawienie harmonogramu prac na lata 2015-2016 oraz utworzenie Zespołu Lokalnej Współpracy. Odbyła się także wyjście w teren w obszar Natura 2000 Giebułtów

Zaproszeni przedstawiciele organów i instytucji stworzyli tzw. Zespół Lokalnej Współpracy tj. grupę roboczą, pracującą nad stworzeniem projektu planu, a także szeroko i wnikliwie dyskutującą nad kolejnymi etapami powstawania projektu przedmiotowego dokumentu. W skład Zespołu Lokalnej Współpracy obszaru Natura 2000 Kalina Mała PLH120054 weszli przedstawiciele: Regionalnej Dyrekcji Ochrony Środowiska w Krakowie i ProGea Consulting (wykonawcy dokumentacji planu zadań ochronnych).

Drugie spotkanie konsultacyjne z osobami zainteresowanymi odbyło się w dniu 3 listopada 2016 roku w Słaboszowie.

Zgodnie z art. 39 ust. 1 pkt. 1–5 ustawy z dnia 3 października 2008 r. o udostępnianiu informacji o środowisku i jego ochronie, udziale społeczeństwa w ochronie środowiska oraz o ocenach oddziaływania na środowisko w związku z art. 28 ust. 4 ustawy o ochronie przyrody, w dniu 24 listopada 2016r. ukazało się obwieszczenie znak: LF.082.1.72.2016 Regionalnego Dyrektora Ochrony Środowiska w Krakowie informujące o możliwości zapoznania się oraz składania uwag i wniosków do projektu zarządzenia w sprawie planu zadań ochronnych dla obszaru Natura 2000 Kalina Mała PLH120054.

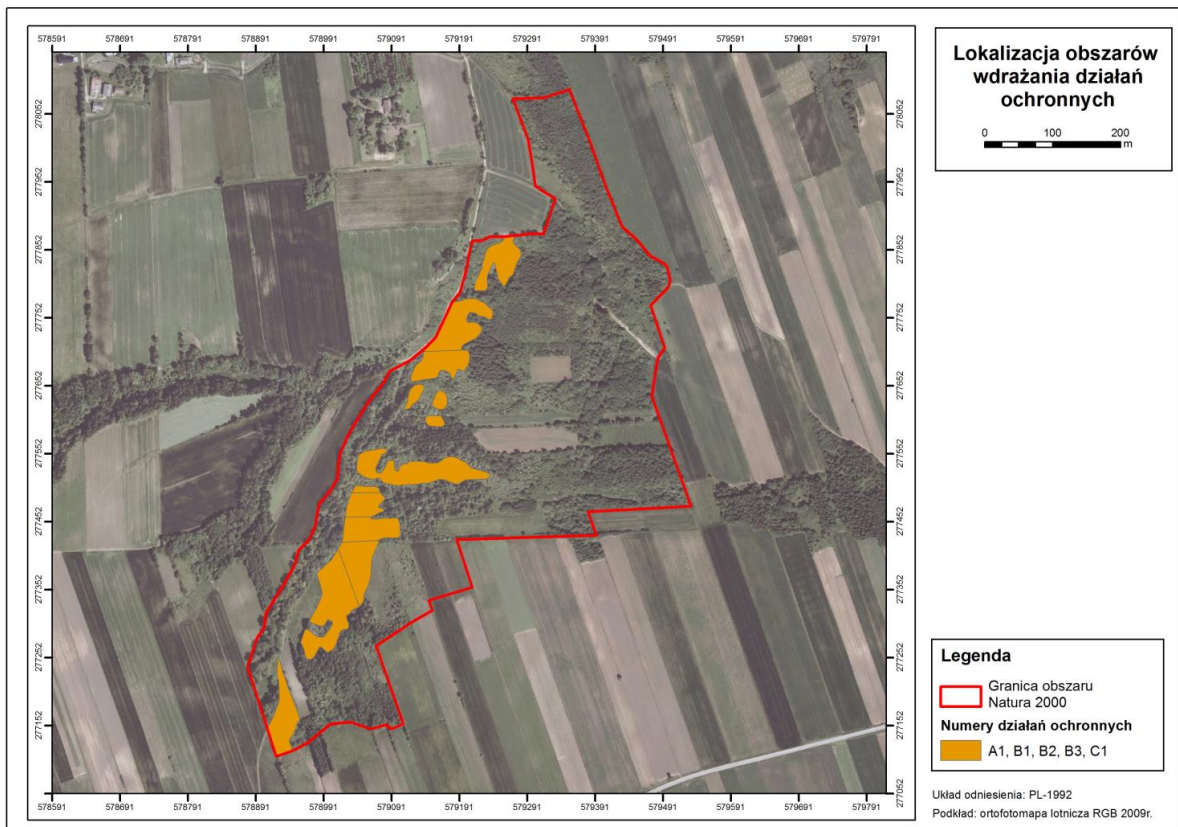
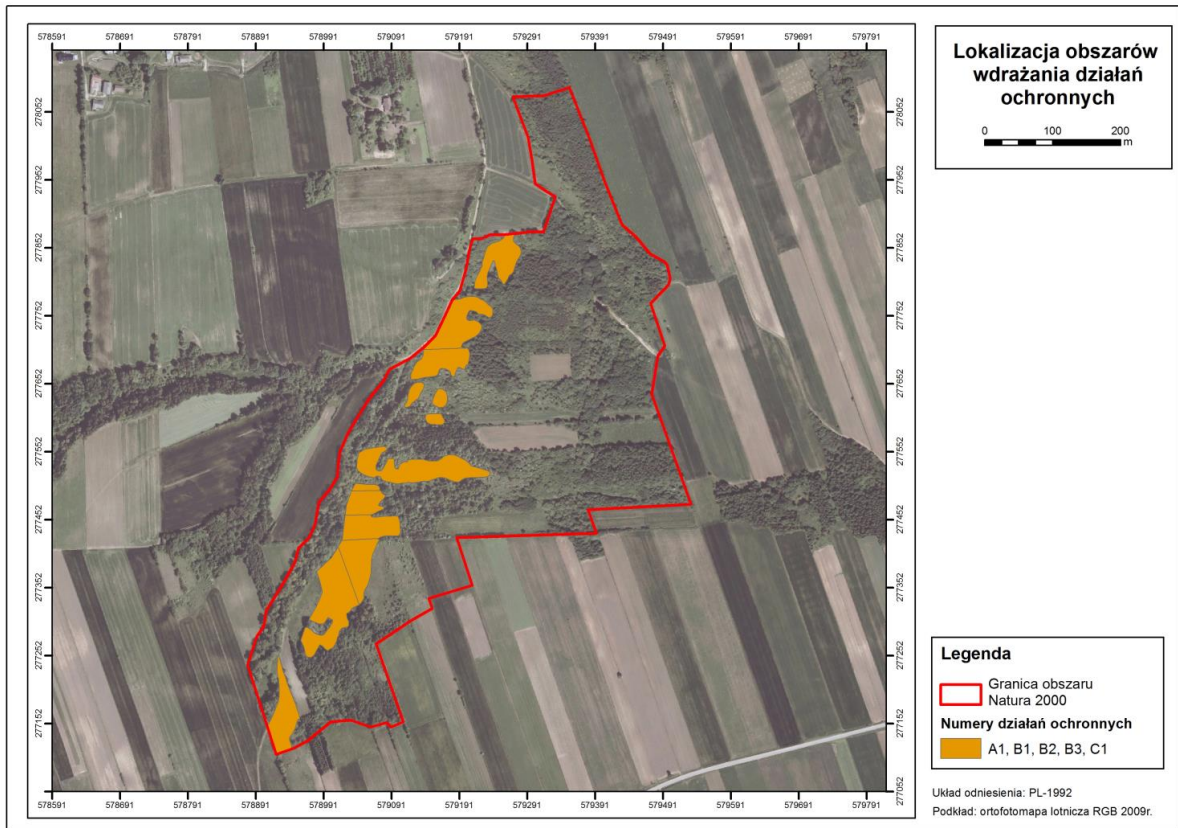
Obwieszczenie zostało podane do publicznej wiadomości poprzez:

- wywieszenie na tablicy ogłoszeń Regionalnej Dyrekcji Ochrony Środowiska w Krakowie w dniach-..... r.,
- opublikowanie na stronie Biuletynu Informacji Publicznej (BIP) Regionalnej Dyrekcji Ochrony Środowiska w Krakowie,
- wywieszenie na tablicach ogłoszeń:
Urzędu Gminy w dniach-.....,
Urzędu Gminyw dniach-.....,
- opublikowanie ogłoszenia w prasie o odpowiednim do rodzaju dokumentu zasięgu (.....).

Projekt zarządzenia i dokumentacja do planu zadań ochronnych zostały umieszczone na stronie internetowej Regionalnej Dyrekcji Ochrony Środowiska w Krakowie oraz były dostępne w siedzibie Regionalnej Dyrekcji Ochrony Środowiska w Krakowie. Osoby zainteresowane projektem miały 21 dni na składanie uwag i wniosków.

W wyznaczonym terminie wpłynęły następujące uwagi i wnioski:

PROJEKT
z dnia 24.11.2016



PROJEKT
z dnia 24.11.2016