

ZARZĄDZENIE

REGIONALNEGO DYREKTORA OCHRONY ŚRODOWISKA W KRAKOWIE

z dnia 15 marca 2018 r.

w sprawie ustanowienia planu zadań ochronnych dla obszaru Natura 2000 Kalina Mała PLH120054

Na podstawie art. 28 ust. 5 ustawy z dnia 16 kwietnia 2004 r. o ochronie przyrody (Dz. U. z 2018 r. poz. 142) zarządza się, co następuje:

§ 1. Ustanawia się plan zadań ochronnych dla obszaru Natura 2000 Kalina Mała PLH120054, zwanego dalej „obszarem Natura 2000”.

§ 2. Opis granic obszaru Natura 2000 określa Załącznik Nr 1 do zarządzenia.

§ 3. Mapę obszaru Natura 2000 przedstawia Załącznik Nr 2 do zarządzenia.

§ 4. Identyfikację istniejących i potencjalnych zagrożeń dla zachowania właściwego stanu ochrony siedlisk przyrodniczych będących przedmiotami ochrony obszaru Natura 2000 określa Załącznik Nr 3 do zarządzenia.

§ 5. Cele działań ochronnych określa Załącznik Nr 4 do zarządzenia.

§ 6. Działania ochronne ze wskazaniem podmiotów odpowiedzialnych za ich wykonanie i obszarów ich wdrażania określa Załącznik Nr 5 do zarządzenia.

§ 7. Lokalizację obszarów wdrażania działań ochronnych przedstawia Załącznik Nr 6 do zarządzenia.

§ 8. Zarządzenie wchodzi w życie po upływie 14 dni od dnia ogłoszenia.

Regionalny Dyrektor Ochrony
Środowiska w Krakowie

Rafał Rostecki

Opis granic obszaru Natura 2000

Granice obszaru Natura 2000 w postaci współrzędnych geograficznych punktów jej załamania w układzie współrzędnych płaskich prostokątnych PL-1992.

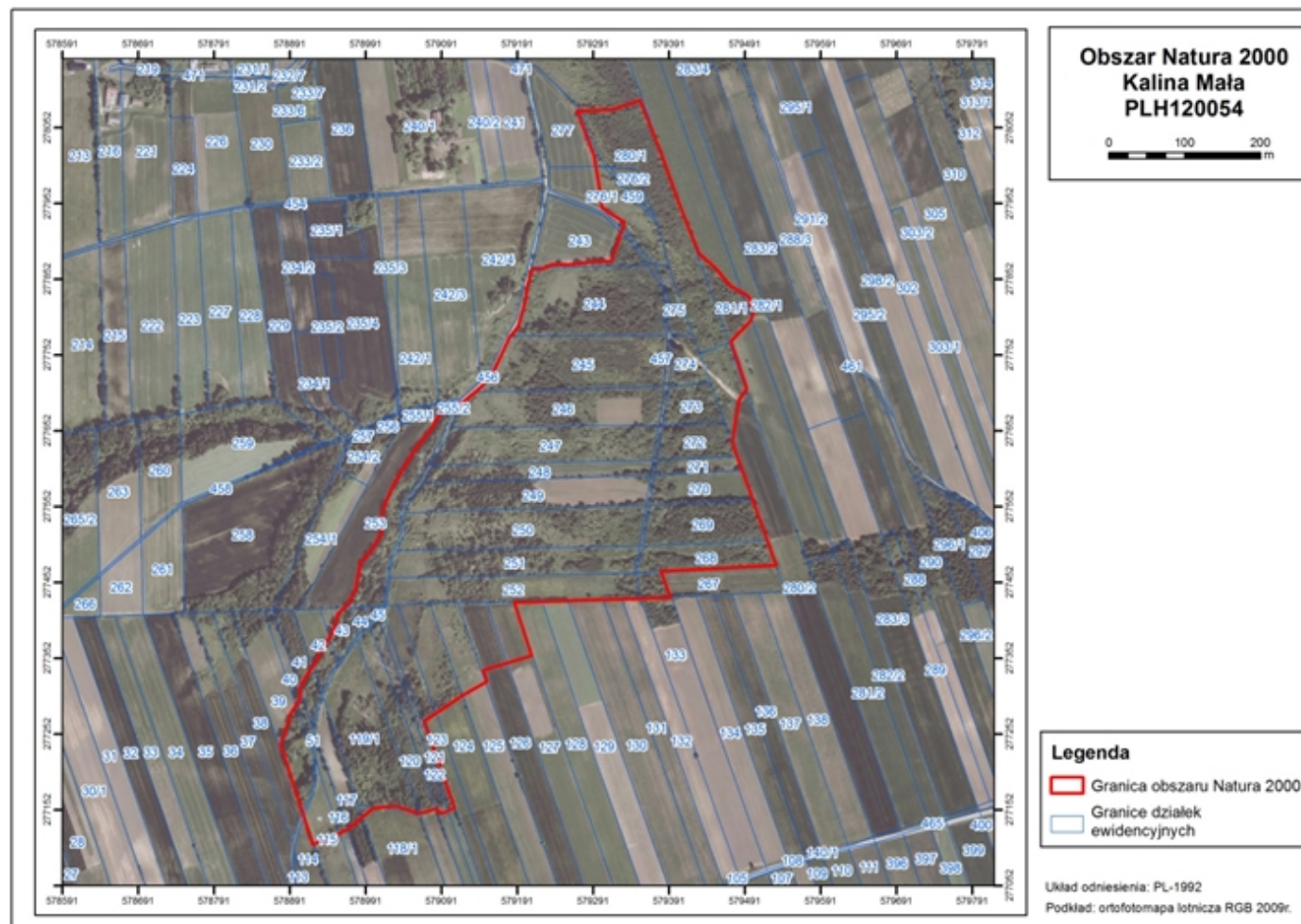
Lp.	X	Y
1	579 067,56	277 269,64
2	579 107,75	277 154,55
3	579 089,48	277 147,24
4	579 083,08	277 153,64
5	579 060,25	277 147,24
6	579 030,11	277 157,29
7	579 000,88	277 154,55
8	578 967,08	277 127,15
9	578 946,99	277 116,19
10	578 920,50	277 107,05
11	578 878,48	277 238,58
12	578 892,18	277 280,60
13	578 902,23	277 295,21
14	578 905,88	277 318,05
15	578 932,37	277 360,98
16	578 947,90	277 389,29
17	578 953,38	277 410,30
18	578 968,00	277 424,92
19	578 978,04	277 445,01
20	578 980,78	277 464,19
21	578 983,52	277 477,89
22	578 999,05	277 496,16
23	579 010,93	277 516,26
24	579 011,84	277 533,61
25	579 014,58	277 551,88
26	579 026,45	277 580,20
27	579 041,07	277 603,94
28	579 057,51	277 630,43
29	579 078,52	277 656,01
30	579 087,65	277 673,36
31	579 117,79	277 689,80
32	579 138,80	277 706,24
33	579 155,24	277 722,69
34	579 168,03	277 750,09
35	579 179,90	277 775,66

Lp.	X	Y
36	579 190,87	277 788,45
37	579 200,00	277 820,42
38	579 204,57	277 846,91
39	579 210,05	277 865,18
40	579 221,03	277 865,43
41	579 228,31	277 867,92
42	579 235,50	277 871,29
43	579 254,45	277 871,63
44	579 293,17	277 875,22
45	579 314,17	277 875,22
46	579 331,64	277 927,46
47	579 316,91	277 936,42
48	579 302,30	277 946,47
49	579 297,73	277 979,35
50	579 291,34	278 014,97
51	579 269,42	278 074,34
52	579 315,09	278 076,17
53	579 352,54	278 088,05
54	579 382,68	278 012,23
55	579 405,51	277 947,38
56	579 430,18	277 886,18
57	579 452,10	277 867,00
58	579 471,28	277 843,25
59	579 493,20	277 831,38
60	579 496,85	277 826,81
61	579 498,68	277 817,68
62	579 501,42	277 806,72
63	579 498,08	277 797,20
64	579 483,61	277 782,04
65	579 472,19	277 770,18
66	579 493,20	277 708,07
67	579 483,15	277 693,46
68	579 477,67	277 662,40
69	579 474,02	277 636,83
70	579 499,59	277 564,67

Lp.	X	Y
71	579 531,56	277 475,15
72	579 379,94	277 466,93
73	579 392,73	277 432,22
74	579 186,30	277 425,83
75	579 209,13	277 355,50

Lp.	X	Y
76	579 145,20	277 336,32
77	579 150,68	277 321,70
78	579 118,71	277 303,44
79	579 067,56	277 269,64

Mapa obszaru Natura 2000



**Identyfikacja istniejących i potencjalnych zagrożeń dla zachowania właściwego stanu
ochrony siedlisk przyrodniczych będących przedmiotami ochrony obszaru Natura 2000**

Lp.	Przedmiot ochrony	Zagrożenia	Opis zagrożenia	
1.	*6210 murawy kserotermiczne (<i>Festuco-Brometea</i>)	Zagrożenia istniejące		
		A03.03 Zaniechanie, brak koszenia	Zaniechanie/brak koszenia oraz zarzucenie pasterstwa, brak wypasu, prowadzi do: - wzrostu udziału krzewów i drzew w siedlisku, ograniczających rozwój gatunków tworzących murawę kserotermiczną (wybitnie światłożądnych), - gromadzenia materii organicznej w postaci wołoku, ograniczającego naturalne odnawianie się populacji gatunków reprezentatywnych dla siedliska (w efekcie dochodzi do zaburzenia składu gatunkowego i struktury)	
		A04.03 Zarzucenie pasterstwa, brak wypasu	Zaniechanie/brak koszenia oraz zarzucenie pasterstwa, brak wypasu, prowadzi do: - wzrostu udziału krzewów i drzew w siedlisku, ograniczających rozwój gatunków tworzących murawę kserotermiczną (wybitnie światłożądnych), - gromadzenia materii organicznej w postaci wołoku, ograniczającego naturalne odnawianie się populacji gatunków reprezentatywnych dla siedliska (w efekcie dochodzi do zaburzenia składu gatunkowego i struktury)	
		I01 Obce gatunki inwazyjne	Obecność taksonów obcych geograficznie jest przyczyną wypierania światłożądnych gatunków typowych dla muraw kserotermicznych. Poważne zagrożenie stanowią przede wszystkim: - nawłoc kanadyjska <i>Solidago canadensis</i> , - robinia akacja <i>Robinia pseudacacia</i>	
		I02 Problematiczne gatunki rodzime	Rozprzestrzenianie taksonów ekspansywnych jest przyczyną wypierania światłożądnych gatunków typowych dla muraw kserotermicznych.	
		K02.01 Zmiana składu gatunkowego (sukcesja)	Na skutek rozwoju roślinności leśnej i zaroślowej zmienia się skład gatunkowy murawy kserotermicznej, zanikają rośliny charakterystyczne dla tego siedliska. Zmienia się także skład chemiczny gleby (wzrost żyzności siedliska). Proces przekształcania zbiorowisk murawowych w zaroślowe jest tu ściśle związany z zaniechaniem użytkowania kośno-pastwiskowego.	
		G01.03 Pojazdy zmotoryzowane	Nielegalne poruszanie się po siedlisku quadów i motocykli terenowych powoduje miejscowe mechaniczne niszczenie płatów siedliska.	
		Zagrożenia potencjalne		
		B01. Zalesianie terenów otwartych	Właściciele nieruchomości wchodzących w skład obszaru Natura 2000 mogą dążyć do zalesiania powierzchni murawy	

		C01.04.01 Kopalnie odkrywkowe	Możliwość nielegalnego pozyskiwania płytko zalegającego wapienia może powodować mechaniczne niszczenie płatów siedliska
		F04.01. Płądrowanie stanowisk roślin	Zbiór chronionych gatunków roślin może doprowadzić do obniżenia liczebności populacji cennych gatunków roślin naczyniowych, a także do zubożenia składu gatunkowego płatów siedliska
		G01.02 Turystyka piesza, jazda konna, jazda na pojazdach niezmotoryzowanych	Nadmierna ilość ludzi poruszających się po obszarze Natura 2000, wykorzystywanie spadzistych stoków do ekstremalnych zjazdów na rowerach mogą uszkadzać szatę roślinną płatów siedliska.
2.	9170 Grąd środkowoeuropejski i subkontynentalny (<i>Galio-Carpinetum</i> , <i>Tilio-Carpinetum</i>).	Zagrożenia istniejące i potencjalne	
		Nie określono zagrożeń ze względu na brak siedliska w obszarze Natura 2000.	

Wyjaśnienia:

Symbol* oznacza siedliska przyrodnicze o znaczeniu priorytetowym, zgodnie z rozporządzeniem Ministra Środowiska z dnia 13 kwietnia 2010 r. w sprawie siedlisk przyrodniczych oraz gatunków będących przedmiotem zainteresowania Wspólnoty, a także kryteriów wyboru obszarów kwalifikujących się do uznania lub wyznaczenia jako obszary Natura 2000 (Dz. U. z 2014 r. poz. 1713).

Kody i nazwy zagrożeń podano zgodnie z Instrukcją wypełniania *Standardowego Formularza Danych obszaru Natura 2000 wersja 2012.1* opracowaną przez Generalną Dyрекcję Ochrony Środowiska.

Cele działań ochronnych

Lp.	Przedmiot ochrony	Cele działań ochronnych
1.	*6210 Murawy kserotermiczne (<i>Festuco-Brometea</i>)	Poprawa oceny parametru „specyficzna struktura i funkcje” poprzez podniesienie ocen wskaźników: „rodzime gatunki ekspansywne roślin zielnych” z U1 na FV oraz „obce gatunki inwazyjne” z U1 na FV. Utrzymanie parametru „perspektywy ochrony” na FV.
2.	9170 Grąd środkowoeuropejski i subkontynentalny (<i>Galio-Carpinetum, Tilio-Carpinetum</i>)	Nie określono celów działań ochronnych ze względu na brak siedliska w obszarze Natura 2000.

Wyjaśnienia:

FV (stan właściwy), **U1** (stan niezadowolający) – symbole oceny parametrów stanu ochrony siedliska przyrodniczego lub gatunku zgodnie z Rozporządzeniem Ministra Środowiska z 17 lutego 2010 r. w sprawie sporządzania projektu planu zadań ochronnych dla obszaru Natura 2000 (Dz. U. z 2010 r. Nr 34, poz.186, z późn. zm.).

Symbol* oznacza siedliska przyrodnicze o znaczeniu priorytetowym, zgodnie z rozporządzeniem Ministra Środowiska z dnia 13 kwietnia 2010 r. w sprawie siedlisk przyrodniczych oraz gatunków będących przedmiotem zainteresowania Wspólnoty, a także kryteriów wyboru obszarów kwalifikujących się do uznania lub wyznaczenia jako obszary Natura 2000 (Dz. U. z 2014 r. poz. 1713).

Działania ochronne ze wskazaniem podmiotów odpowiedzialnych za ich wykonanie i obszarów ich wdrażania

Przedmiot ochrony	Nr działania	Działania ochronne	Obszar wdrażania	Podmiot odpowiedzialny za wykonanie
*6210 Murawy kserotermiczne (<i>Festuco-Brometea</i>)	<i>Działania związane z ochroną czynną</i>			
	A1	<p>Karczowanie i wycinka części drzew i krzewów Działanie należy realizować do osiągnięcia docelowego pokrycia powierzchni murawy przez drzewa i krzewy na poziomie 5-10%. Gatunki, które mogą pozostać na murawie: jałowiec pospolity <i>Juniperus communis</i>, głóg jednoszyjkowy <i>Crataegus monogyna</i>, ligustr pospolity <i>Ligustrum vulgare</i>, róża <i>Rosa</i> spp. szakłak <i>Rhamnus cathartica</i>, karłowate formy dębu szypułkowego <i>Quercus robur</i>, sosny pospolitej <i>Pinus sylvestris</i>. Wycięte i wykarczowane drzewa i krzewy należy usunąć z powierzchni siedliska. Miejsca po wykonanym zabiegu należy zagrabić i zebraną biomasę usunąć z powierzchni siedliska. Do wykonywania powyższych prac nie należy używać pojazdów mechanicznych. Jedynie na fragmentach nie narażonych na erozję (spadziste i strome stoki) i poza miejscami podmokłymi dopuszcza się użycie pojazdów mechanicznych o masie całkowitej nieprzekraczającej 3,5 tony. Prace należy wykonywać przez cały okres obowiązywania planu zadań ochronnych w zależności od potrzeb.</p>	Wszystkie płaty siedliska, wskazane na mapie w załączniku nr 6	Sprawujący nadzór nad obszarem Natura 2000 w porozumieniu z właścicielami/ posiadaczami gruntów
	A2	<p>Edukacja w zakresie wartości przyrodniczych obszaru Natura 2000 Działania edukacyjne skierowane do społeczności informujące o wartościach przyrodniczych obszaru Natura 2000, o potrzebie i sposobach ochrony tych wartości. Warsztaty informacyjne poszerzające świadomość społeczeństwa w zakresie programów rolno - środowiskowo - klimatycznych.</p>	Obszar Natura 2000	Sprawujący nadzór nad obszarem Natura 2000

	Działanie należy wykonywać w okresie obowiązywania planu zadań ochronnych w zależności od potrzeb.		
<i>Działania związane z utrzymaniem lub modyfikacją metod gospodarowania</i>			
B1	<u>Działanie obligatoryjne</u> Ekstensywne użytkowanie kośne, pastwiskowe lub kośno-pastwiskowe. Ekstensywne użytkowanie pastwiskowe, kośne lub kośno-pastwiskowe. Działanie do wykonania w okresie obowiązywania planu zadań ochronnych.	Wszystkie płaty siedliska, wskazane na mapie w załączniku nr 6	Właściciele lub posiadacze gruntów
B2	<u>Działanie fakultatywne</u> Użytkowanie pastwiskowe. Prowadzenie gospodarki pastwiskowej według zasad: - wypas zwierząt gospodarskich przy obsadzie do 0,6 DJP/ha i obciążeniu do 5 DJP/ha w okresie maj – październik, - selektywne wykaszanie, zbiór i usuwanie niedojadów tj. rodzimych gatunków ekspansywnych gatunków inwazyjnych oraz nalotów drzew i krzewów; płaty z dominacją rodzimych gatunków ekspansywnych (np. trzcinnik piaszkowy) i gatunków inwazyjnych (np. nawłóć kanadyjska, przymiotno białe) powinny być koszone w dwóch terminach: pierwsze koszenie należy wykonać przed wydaniem nasion, tj. w okresie od 15 do 30 czerwca, drugie koszenie po 15 lipca; naloty drzew i krzewów powinny być wrywane lub karczowane w trakcie prowadzenia wypasu. Działanie należy wykonywać corocznie przez cały okres obowiązywania planu zadań ochronnych.	Wszystkie płaty siedliska, wskazane na mapie w załączniku nr 6	Właściciele lub posiadacze gruntów na podstawie porozumienia ze sprawującym nadzór nad obszarem Natura 2000 albo na podstawie zobowiązania podjętego w związku z korzystaniem ze środków unijnych
B3	<u>Działanie fakultatywne</u> Użytkowanie kośne. W przypadku braku wypasu należy prowadzić ekstensywne użytkowanie kośne według zasad: - zabieg należy wykonywać w terminie po 15 lipca, - koszenie od środka powierzchni na zewnątrz, - pozostawianie rocznie 15-20 % powierzchni niekoszonej (co roku inny fragment murawy), - płaty z dominacją rodzimych gatunków ekspansywnych (np. trzcinnik piaszkowy) i gatunków inwazyjnych (np. nawłóć kanadyjska, przymiotno	Wszystkie płaty siedliska, wskazane na mapie w załączniku nr 6	Właściciele lub posiadacze gruntów na podstawie porozumienia ze sprawującym nadzór nad obszarem Natura 2000 albo na podstawie zobowiązania podjętego w związku

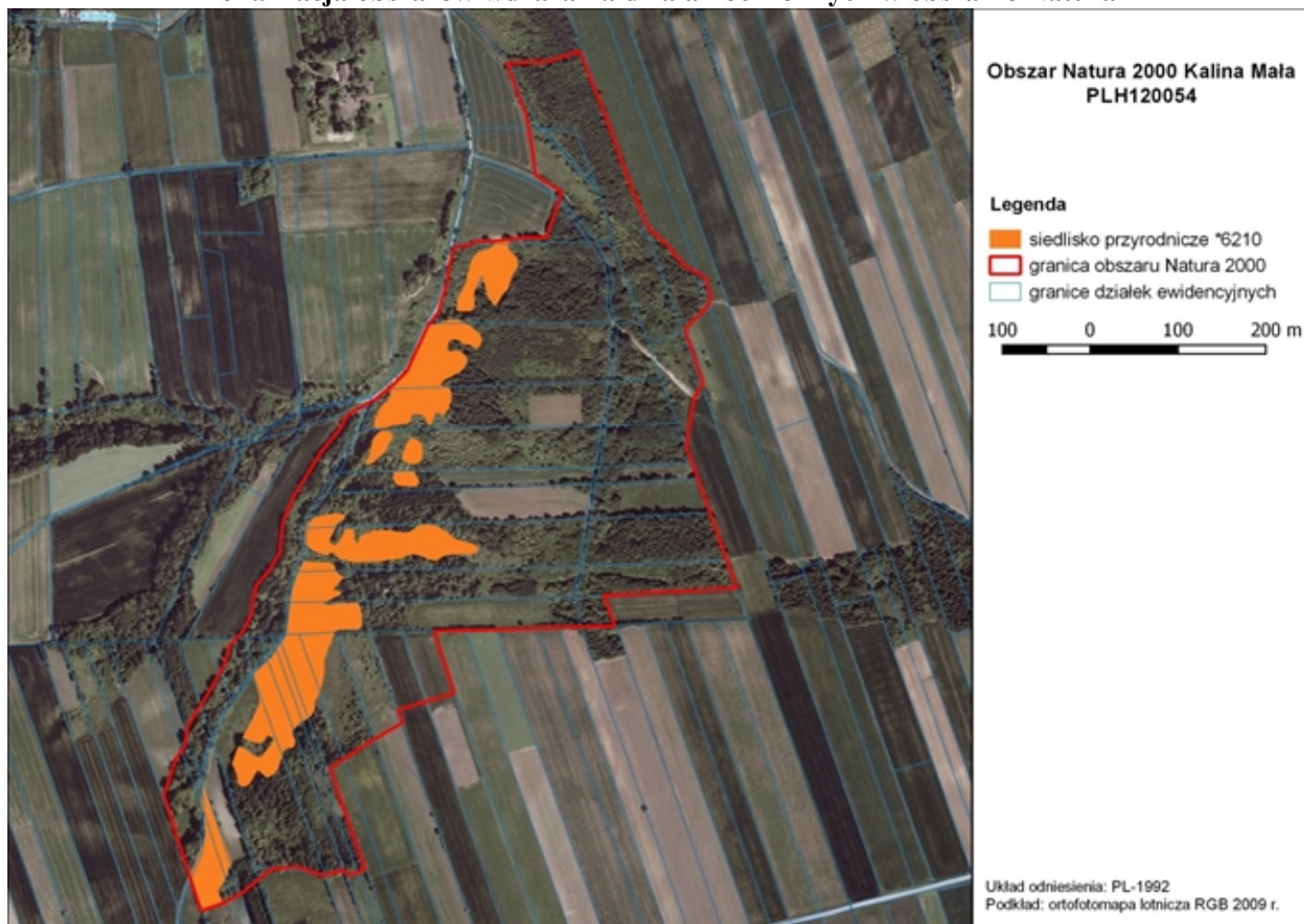
	<p>białe) powinny być koszone w dwóch terminach: pierwsze koszenie należy wykonać przed wydaniem nasion, tj. w okresie od 15 do 30 czerwca, drugie koszenie po 15 lipca,</p> <p>- skoszoną ruń należy zebrać w terminie od 1 do 2 tygodni od wykonania zabiegu i usunąć z powierzchni siedliska.</p> <p>Działanie należy wykonywać corocznie przez cały okres obowiązywania planu zadań ochronnych.</p>		<p>z korzystaniem ze środków unijnych lub sprawujący nadzór nad obszarem Natura 2000 na podstawie porozumienia z właścicielem lub posiadaczem gruntów</p>
B4	<p><u>Działanie fakultatywne</u></p> <p>Użytkowanie kośne poza płatami siedliska Ekstensywne użytkowanie kośne według zasad: - zabieg należy wykonywać w terminie określonym przez eksperta przyrodniczego, - ruń należy zebrać w terminie do 2 tygodni od terminu wykonania zabiegu, - skoszoną biomasę usunąć z powierzchni działki.</p> <p>W przypadku występowania płatów z dominacją rodzimych gatunków ekspansywnych i gatunków inwazyjnych działanie powinno być wykonywane w dwóch terminach: pierwsze koszenie należy wykonać przed wydaniem nasion, tj. w okresie od 15 do 30 czerwca, drugie koszenie po 15 lipca; ruń należy zebrać i usunąć bezpośrednio po wykonaniu zabiegu.</p> <p>Działanie należy wykonywać corocznie przez cały okres obowiązywania planu.</p>	<p>Tereny w granicach obszaru Natura 2000 położone poza płatami siedliska, w strefie o szerokości 25 m od granic siedliska</p>	<p>Właściciele lub posiadacze gruntów na podstawie porozumienia ze sprawującym nadzór nad obszarem Natura 2000 albo na podstawie zobowiązania podjętego w związku z korzystaniem ze środków unijnych lub sprawujący nadzór nad obszarem Natura 2000 na podstawie porozumienia z właścicielem lub posiadaczem gruntów</p>
<i>Działania dotyczące monitoringu realizacji działań ochronnych</i>			
C1	<p>Monitoring realizacji celów działań ochronnych Kontrola poprawności wykonywania działań ochronnych. Kontrolę należy prowadzić w trakcie wykonywania działań ochronnych lub bezpośrednio po ich zakończeniu.</p>	<p>Wszystkie płaty wskazane na mapie w załączniku nr 6 oraz tereny w granicach obszaru</p>	<p>Sprawujący nadzór nad obszarem Natura 2000</p>

		Natura 2000 położone poza płacami siedliska, w strefie o szerokości 25 m od granic siedliska	
C2	Monitoring stanu ochrony siedliska 6210 Prowadzenie monitoringu stanu ochrony siedliska zgodnie z metodyką Państwowego Monitoringu Środowiska Głównego Inspektoratu Ochrony Środowiska. Monitoring należy wykonać co 5 lat.	2 stanowiska monitoringowe opisane poprzez współrzędne punktu początkowego, pośredniego i końcowego w układzie PL-1992: Transekt 1 579005; 277307 579048; 277407 579051; 277488 Transekt 2 579244; 277834 579185; 277694 579157; 277627	Sprawujący nadzór nad obszarem Natura 2000
9170 Grąd środkowoeuropejski i subkontynentalny (<i>Galio-Carpinetum</i> <i>Tilio-Carpinetum</i>)	Nie określono działań ochronnych ze względu na brak siedliska w obszarze Natura 2000		

Wyjaśnienie:

Symbol * oznacza siedliska przyrodnicze o znaczeniu priorytetowym, zgodnie z rozporządzeniem Ministra Środowiska z dnia 13 kwietnia 2010 r. w sprawie siedlisk przyrodniczych oraz gatunków będących przedmiotem zainteresowania Wspólnoty, a także kryteriów wyboru obszarów kwalifikujących się do uznania lub wyznaczenia jako obszary Natura 2000 (Dz. U. z 2014 r. poz. 1713).

Lokalizacja obszarów wdrażania działań ochronnych w obszarze Natura



UZASADNIENIE

Obszar mający znaczenie dla Wspólnoty Kalina Mała PLH120054 został wyznaczony w związku z zobowiązaniem Państwa Polskiego względem wymogów wynikających z dyrektywy Rady 92/43/EWG z dnia 21 maja 1992 r. w sprawie ochrony siedlisk przyrodniczych oraz dzikiej fauny i flory (Dz. U. UE L206 z 22.7.1992, str. 7-50, z późn. zm.), na podstawie decyzji Komisji Europejskiej z dnia 10 stycznia 2011 r. w sprawie przyjęcia na mocy dyrektywy Rady 92/43/EWG czwartego zaktualizowanego wykazu terenów mających znaczenie dla Wspólnoty składających się na kontynentalny region biogeograficzny (Dz. U. UE L 33 z 8.2.2011, str. 146-411). Powyższa decyzja została zastąpiona decyzją wykonawczą Komisji Europejskiej (UE) 2015/2369 z dnia 26 listopada 2015 r. w sprawie przyjęcia dziewiątego zaktualizowanego wykazu terenów mających znaczenie dla Wspólnoty składających się na kontynentalny region biogeograficzny (notyfikowana jako dokument nr C(2015) 8191).

Na podstawie art. 131 ust. 1 ustawy z dnia 3 października 2008 r. o udostępnianiu informacji o środowisku i jego ochronie, udziale społeczeństwa w ochronie środowiska oraz o ocenach oddziaływania na środowisko (Dz. U. z 2017 r. poz. 1405, z późn. zm.) do zadań regionalnego dyrektora ochrony środowiska należy w szczególności ochrona i zarządzanie obszarami Natura 2000 na zasadach i w zakresie określonym ustawą z dnia 16 kwietnia 2004 r. o ochronie przyrody (Dz. U. z 2018 r. poz. 142), dalej zwaną ustawą o ochronie przyrody.

Zgodnie z dyspozycją przepisu art. 28 ust. 1 ustawy o ochronie przyrody, dla obszaru Natura 2000 sprawujący nadzór nad obszarem sporządza projekt planu zadań ochronnych na okres 10 lat; pierwszy projekt sporządza się w terminie 6 lat od dnia zatwierdzenia obszaru przez Komisję Europejską jako obszaru mającego znaczenie dla Wspólnoty. Na podstawie art. 28 ust. 5 ustawy o ochronie przyrody, regionalny dyrektor ochrony środowiska ustanawia, w drodze aktu prawa miejscowego w formie zarządzenia, plan zadań ochronnych dla obszaru Natura 2000, kierując się koniecznością utrzymania i przywracania do właściwego stanu ochrony siedlisk przyrodniczych oraz gatunków roślin i zwierząt, dla których ochrony wyznaczono obszar Natura 2000.

Szczegółowy tryb sporządzania projektu planu zadań ochronnych oraz zakres prac koniecznych do wykonania na potrzeby przygotowania projektu planu, określa rozporządzenie Ministra Środowiska z dnia 17 lutego 2010 r. w sprawie sporządzania projektu planu zadań ochronnych dla obszaru Natura 2000 (Dz. U. z 2010 r. Nr 34, poz. 186, z późn. zm.).

Zgodnie z art. 28 ust. 10 ustawy o ochronie przyrody, projekt planu zadań ochronnych dla obszaru Natura 2000 powinien zawierać:

- 1) opis granic obszaru i mapę obszaru Natura 2000;
- 2) identyfikację istniejących i potencjalnych zagrożeń dla zachowania właściwego stanu ochrony siedlisk przyrodniczych oraz gatunków roślin i zwierząt i ich siedlisk będących przedmiotami ochrony;
- 3) cele działań ochronnych;
- 4) określenie działań ochronnych ze wskazaniem podmiotów odpowiedzialnych za ich wykonanie i obszarów ich wdrażania, w tym w szczególności działań dotyczących:
 - a) ochrony czynnej siedlisk przyrodniczych, gatunków roślin i zwierząt oraz ich siedlisk,
 - b) monitoringu stanu przedmiotów ochrony oraz monitoringu realizacji celów, o których mowa w pkt 3,

c) uzupełnienia stanu wiedzy o przedmiotach ochrony i uwarunkowaniach ich ochrony;

5) wskazania do zmian w istniejących studiach uwarunkowań i kierunków zagospodarowania przestrzennego gmin, miejscowych planach zagospodarowania przestrzennego, planach zagospodarowania przestrzennego województw oraz planach zagospodarowania przestrzennego morskich wód wewnętrznych, morza terytorialnego i wyłącznej strefy ekonomicznej dotyczące eliminacji lub ograniczenia zagrożeń wewnętrznych lub zewnętrznych, jeżeli są niezbędne dla utrzymania lub odtworzenia właściwego stanu ochrony siedlisk przyrodniczych oraz gatunków roślin i zwierząt, dla których ochrony wyznaczono obszar Natura 2000;

6) wskazanie terminu sporządzenia, w razie potrzeby, planu ochrony dla części lub całości obszaru.

Organ sporządzający projekt planu zadań ochronnych, zgodnie z przepisem art. 28 ust. 3 ustawy o ochronie przyrody, ma obowiązek zapewnienia możliwości zainteresowanym osobom i podmiotom prowadzącym działalność w obrębie siedlisk przyrodniczych i siedlisk gatunków, dla których ochrony wyznaczono obszar Natura 2000, udział w pracach związanych ze sporządzaniem projektu tego dokumentu, a także, zgodnie z regulacją przepisu art. 28 ust. 4 ww. ustawy, obligatoryjnie zapewnia możliwość udziału społeczeństwa, na zasadach i w trybie określonym przepisami ustawy z dnia 3 października 2008 r. o udostępnianiu informacji o środowisku i jego ochronie, udziale społeczeństwa w ochronie środowiska oraz o ocenach oddziaływania na środowisko, w postępowaniu, którego przedmiotem jest sporządzenie projektu dokumentu.

Na podstawie art. 27a ust. 2 ustawy o ochronie przyrody organem sprawującym nadzór nad obszarem Natura 2000 Kalina Mała PLH120054 jest Regionalny Dyrektor Ochrony Środowiska w Krakowie.

Plan zadań ochronnych dla obszaru Natura 2000 Kalina Mała PLH120054 został sporządzony z uwzględnieniem wymagań określonych w art. 28 ust. 10 ustawy o ochronie przyrody oraz zgodnie z zapisami rozporządzenia Ministra Środowiska w sprawie sporządzania projektu planu zadań ochronnych dla obszaru Natura 2000.

W procesie planistycznym dokonano szeregu czynności:

1) Sporządzono opis granic obszaru Natura 2000 Kalina Mała PLH120054 w formie wektorowej warstwy informacyjnej, w oparciu o wyznaczenie punktów węzłowych, dla których podano współrzędne w układzie współrzędnych płaskich prostokątnych PL-1992, zgodnie z wymogami rozporządzenia Rady Ministrów z dnia 15 października 2012 r. w sprawie państwowego systemu odniesień przestrzennych (Dz. U. z 2012 r. poz. 1247).

2) Ustalono teren objęty projektem planu zadań ochronnych. Na podstawie dokonania czynności weryfikujących stwierdzono, że w przedmiotowym postępowaniu legislacyjnym nie zachodzi przesłanka do wyłączenia z planowania, obszaru Natura 2000 lub jego części, o której mowa w art. 28 ust. 11 ustawy o ochronie przyrody.

3) Na podstawie parametrów określonych w rozporządzeniu Ministra Środowiska z dnia 17 lutego 2010 r. w sprawie sporządzania projektu planu zadań ochronnych dla obszaru Natura 2000 oraz raportów i notyfikacji, o których mowa w art. 38 tej ustawy o ochronie przyrody, po uwzględnieniu wyników prac terenowych stan ochrony przedmiotów ochrony oceniono następująco:

-***6210** Murawy kserotermiczne (*Festuco-Brometea*) - stan zachowania U1 (niezadowolający),

-**9170** Grąd środkowoeuropejski i subkontynentalny (*Galio-Carpinetum, Tilio-Carpinetum*) – nie stwierdzono siedliska w obszarze Natura 2000.

W obszarze Natura 2000 Kalina Mała stwierdzono jedynie grupę zbiorowisk obejmującą różnego typu zarośla i zadrzewienia na siedliskach grądowych. Są to stadia sukcesyjne, zarastających od dłuższego czasu odłogów, ze sztucznymi nasadzeniami drzew, w tym gatunków obcych geograficznie: dębu czerwonego i klonu jesionolistnego. W znacznej części płatów zadrzewień występuje licznie nawłóć kanadyjska.

4) Ustalono i przeanalizowano istniejące i potencjalne zagrożenia dla utrzymania lub osiągnięcia właściwego stanu ochrony przedmiotów ochrony obszaru Natura 2000 Kalina Mała PLH120054. Uwzględniono przy tym prawdopodobne kierunki zmian uwarunkowań przyrodniczych, społecznych i gospodarczych oraz ich możliwy wpływ na parametry i wskaźniki oceny stanu ochrony przedmiotów ochrony obszaru Natura 2000.

Na podstawie przeprowadzonej analizy ustalono, że do najistotniejszych istniejących zagrożeń obszaru należy zaliczyć: zaniechanie/brak koszenia, zarzucenie pasterstwa/ brak wypasu oraz sukcesję naturalną. Inne stwierdzone zagrożenia to: obce gatunki inwazyjne, problematyczne gatunki rodzime. Najistotniejsze potencjalne zagrożenia to: zalesianie terenów otwartych, płądrowanie stanowisk roślin, turystyka piesza.

5) Ustalono cele działań ochronnych do osiągnięcia w okresie obowiązywania planu zadań ochronnych w sposób umożliwiający ich monitoring i weryfikację oraz postęp w realizacji. Dla płatów muraw kserotermicznych w obszarze zaplanowano poprawę stanu siedliska na FV poprzez poprawę wskaźników „rodzime gatunki ekspansywne roślin zielnych”, „obce gatunki inwazyjne” poprzez wycinkę drzew i krzewów oraz użytkowanie kośno-pastwiskowe. Jeśli powyższe cele cząstkowe zostaną osiągnięte, możliwa będzie poprawa ogólnego stanu zachowania siedliska w obszarze ze stanu U1 na FV. Powyższe cele działań ochronnych, zostały sformułowane przy uwzględnieniu istniejących uwarunkowań społeczno-gospodarczych oraz panujących ograniczeń (wynikających ze środków technicznych i aktualnego stanu wiedzy). Dla siedliska przyrodniczego 9170 Grąd środkowoeuropejski i subkontynentalny nie ustalono celów działań ochronnych ze względu na brak siedliska w obszarze Natura 2000.

6) Ustalono działania ochronne zapewniające skuteczne i efektywne osiągnięcie celów działań ochronnych, a także monitoring stanu przedmiotów ochrony oraz realizacji celów działań ochronnych. W stosunku do siedliska *6210 Murawa kserotermiczna przewidziano: usuwanie drzew i krzewów z płatów siedliska, przez ich wycinkę i karczowanie do osiągnięcia poziomu zwarcia około 5 - 10%, prowadzenie ekstensywnej gospodarki pastwiskowej, kośnej lub kośno-pastwiskowej.

Najistotniejszym działaniem, które należy wykonywać jest coroczne prowadzenie wypasu zwierząt gospodarskich oraz koszenie niezgryzionych gatunków ekspansywnych i inwazyjnych. W przypadku, gdy nie będzie możliwy wypas, murawa powinna być corocznie koszona, z pozostawieniem fragmentów niekoszonych (15-20% powierzchni w danym roku) w celu umożliwienia roślinom wydania nasion i ich obsiewu.

Dla działań z zakresu ochrony czynnej, podmiotem odpowiedzialnym za ich wykonanie jest sprawujący nadzór nad obszarem Natura 2000 (Regionalny Dyrektor Ochrony Środowiska w Krakowie) w porozumieniu z właścicielami lub zarządcami gruntów. Porozumienia (w formie zgód właścicieli na wykonanie zabiegów) będą zawierane w momencie pozyskania środków finansowych przez Regionalną Dyрекcję Ochrony Środowiska.

W ramach działań związanych z edukacją o wartościach przyrodniczych obszaru

Natura 2000 zaplanowano kontynuację różnorodnych działań edukacyjnych w celu popularyzacji wiedzy o środowisku przyrodniczym obszaru Natura 2000 i sposobach ochrony jego najcenniejszych elementów.

7) Ustalono działania dotyczące monitoringu stanu ochrony przedmiotu ochrony obszaru oraz realizacji celów działań ochronnych zgodnie z wymogami ich ochrony. Monitoring stanu przedmiotów ochrony będzie realizowany co 5 lat, zgodnie z obowiązującymi standardami metodycznymi stosowanymi w monitoringu siedlisk przyrodniczych i gatunków przez Głównego Inspektora Ochrony Środowiska w ramach realizacji Państwowego Monitoringu Środowiska, z częstotliwością zgodną z metodyką GIOŚ. Monitoring realizacji celów działań ochronnych będzie realizowany poprzez kontrolę poprawności wykonywania działań ochronnych.

8) Plan zadań ochrony obszaru nie zawiera wskazań do zmian w dokumentach planistycznych, dotyczących eliminacji lub ograniczenia zagrożeń wewnętrznych lub zewnętrznych, niezbędnych dla utrzymania lub odtworzenia właściwego stanu ochrony siedlisk przyrodniczych, dla których ochrony wyznaczono obszar Natura 2000. Aktualnie obowiązujące dokumenty planistyczne, tj.: Plan Zagospodarowania Przestrzennego Województwa Małopolskiego - uchwała Nr XV/174/03 *Sejmiku Województwa Małopolskiego z dnia 22 grudnia 2003 r.*, Studium uwarunkowań i kierunków zagospodarowania przestrzennego Miasta i Gminy Miechów - Uchwała Nr XXXVII/5589/2014 Rady Miejskiej w Miechowie z dnia 28 maja 2014 i Miejskowy plan zagospodarowania przestrzennego miasta Miechów – uchwała Nr XXXI/481/2017 Rady Miejskiej w Miechowie z dnia 7 lipca 2017 roku w sprawie uchwalenia miejscowego planu zagospodarowania przestrzennego miasta Miechów (Dz. Urz. Woj. Małop. z dnia 26 lipca 2017 r., poz. 4964), właściwie zabezpieczają przedmioty ochrony obszaru Natura 2000 i nie wymagają zmian.

9) Nie stwierdzono potrzeby sporządzenia planu ochrony dla całości lub części obszaru Natura 2000, ponieważ plan zadań ochronnych jest wystarczającym narzędziem do zapewnienia ochrony przedmiotom ochrony w obszarze Natura 2000.

10) Przeanalizowano przebieg granic obszaru Natura 2000 i nie stwierdzono potrzeby ich zmiany.

Realizując postanowienia art. 28 ust. 3 ustawy *o ochronie przyrody*, Regionalny Dyrektor Ochrony Środowiska w Krakowie umożliwił zainteresowanym osobom i podmiotom prowadzącym działalność w obrębie siedlisk przyrodniczych, dla których ochrony wyznaczono obszar Natura 2000 Kalina Mała PLH120054, udział w pracach związanych ze sporządzeniem tego projektu.

W pierwszym etapie prac nad planem zadań ochronnych dokonano identyfikacji podmiotów potencjalnie zainteresowanych opracowaniem planu, w tym: właściciele gruntów na których położony jest obszar Natura 2000, podmioty związane z ochroną obszaru oraz z jego gospodarczym wykorzystaniem, lokalne samorządy, organizacje pozarządowe.

Następnie Regionalny Dyrektor Ochrony Środowiska w Krakowie, wykonując dyspozycję określoną przepisem art. 28 ust. 4 ustawy *o ochronie przyrody* oraz § 2 pkt 3 rozporządzenia Ministra Środowiska z dnia 17 lutego 2010 r. *w sprawie sporządzenia projektu planu zadań ochronnych dla obszaru Natura 2000*, a także art. 39 ustawy z dnia 3 października 2008 r. *o udostępnianiu informacji o środowisku i jego ochronie, udziale społeczeństwa w ochronie środowiska oraz o ocenach oddziaływania na środowisko*, obwieszczeniem z dnia 24 lipca 2014 r., podał do publicznej wiadomości informację o przystąpieniu do sporządzenia projektu planu zadań ochronnych dla obszaru Natura 2000 Kalina Mała PLH120054 poprzez:

-opublikowanie w Gazecie Wyborczej oraz Wieściach Miechowskich w dniu

24.07.2014 r.

-wywieszenie na tablicy ogłoszeń w Regionalnej Dyrekcji Ochrony Środowiska w Krakowie w dniach 04.07 – 04.09.2014 r.,

-opublikowanie na stronie Biuletynu Informacji Publicznej (BIP) Regionalnej Dyrekcji Ochrony Środowiska w Krakowie,

-wywieszenie na tablicy ogłoszeń Urzędu Gminy w Słaboszowie w dniach 04.08 – 19.08.2014 r.

W okresie sporządzania planu zadań ochronnych dla obszaru zorganizowano dwa spotkania konsultacyjne z osobami zainteresowanymi opracowywaniem planu.

W dniu 14 maja 2015 roku w Giebułtowie odbyło się pierwsze spotkanie, które miało na celu przekazanie informacji o przedmiotach ochrony w obszarze Natura 2000, przedstawienie harmonogramu prac na lata 2015-2016 oraz utworzenie Zespołu Lokalnej Współpracy oraz wyjście w teren w obszar Natura 2000 Giebułtów.

Drugie spotkanie konsultacyjne z osobami zainteresowanymi odbyło się w dniu 3 listopada 2016 roku w Słaboszowie.

Regionalny Dyrektor Ochrony Środowiska w Krakowie, wykonując dyspozycję określoną przepisem art. 28 ust. 4 ustawy z dnia 16 kwietnia 2004 r. o ochronie przyrody oraz § 2 pkt 3 rozporządzenia Ministra Środowiska z dnia 17 lutego 2010 r. w sprawie sporządzenia projektu planu zadań ochronnych dla obszaru Natura 2000, a także art. 39 ustawy z dnia 3 października 2008 r. o udostępnianiu informacji o środowisku i jego ochronie, udziale społeczeństwa w ochronie środowiska oraz o ocenach oddziaływania na środowisko, obwieszczeniem z dnia 24 listopada 2016 r. (znak: *LF.082.1.72.2016*) poinformował o możliwości zapoznania się oraz składania uwag i wniosków do projektu zarządzenia w sprawie ustanowienia planu zadań ochronnych dla obszaru Natura 2000 Kalina Mała PLH 120054. Obwieszczenie zostało podane do publicznej wiadomości poprzez:

-wywieszenie na stronie internetowej i tablicy ogłoszeń Regionalnej Dyrekcji Ochrony Środowiska w Krakowie w terminie 24.11- 15.12.2016

-opublikowanie w prasie o zasięgu regionalnym – w Gazecie Krakowskiej – w dniu 24.11.2016 r.

Projekt zarządzenia i dokumentacja do planu zadań ochronnych zostały poddane 21-dniowej konsultacji, podczas której zgłoszono poniższe uwagi:

Data	Podmiot zgłaszający	Uwaga lub wniosek	Sposób rozpatrzenia
6.12.2016	Batłomiej Wyźga	Str.5. Dotyczy opisu zagrożenia B01.02. Powinno być „...na płatach siedliska...”,	Uwzględniono Zapis zmieniono
		Str.5. Dotyczy opisu zagrożenia C01.04.01. powinno być „...wapienia, co może...”	Nie uwzględniono Obecny zapis jest stylistycznie i merytorycznie poprawny.
		Str.17. Powinno być „Poprawa parametru specyficzna struktura i funkcje”	Nie uwzględniono Na str.17 nie ma takiego zapisu
11.12.2016	Jan Bodziarczyk	Str.5 Dotyczy opisu zagrożeń A03.03, A04.03. Zamienić „na murawie” na „ w murawie”	Uwzględniono Zapis zmieniono
		Str.5 Dotyczy opisu zagrożeń A03.03, A04.03. – „ utrudnione rozsiewanie” Rośliny rozsiewają nasiona za	Częściowo uwzględniono Pod pojęciem rozsiewanie rozumiany jest proces dyspersji (rozprzestrzenia, przemieszczania,

życia a nie kiedy są częścią wojłoku, więc lepiej to pominąć, a zostawić tylko informację o utrudnieniu kiełkowania.	migracji) diaspor. Wojłok ogranicza dostęp do gleby, hamuje (często uniemożliwia) migrację diaspor do gleby. Zapis zmodyfikowano w następujący sposób: „Wojłok ogranicza naturalne odnawianie się populacji gatunków reprezentatywnych dla siedliska”
Str.5 Dotyczy opisu zagrożeń A03.03, A04.03. Zamienić „reprezentatywne „ na typowe”	<u>Nie uwzględniono.</u> Termin „gatunki reprezentatywne” został użyty w celu uniknięcia powtórzeń. Jako synonimy stosowano także określenia: „gatunki charakterystyczne”, „typowe”, „wskaźnikowe”
Str. 5. I01 Zamienić nazwę zagrożenia na „Obce gatunki ekspansywne”	<u>Częściowo uwzględniono</u> Zapis zmieniono na „Obce gatunki inwazyjne”
Str.5. I02 Zamienić nazwę zagrożenia na „Dominujące gatunki rodzime”	<u>Nie uwzględniono</u> Użyta nazwa zagrożenia jest zgodna z Listą referencyjną zagrożeń, presji i działań” Dyrekcja Generalna ds. Środowiska, Europejska Agencja Środowiska (EEA)
Str.5 Dotyczy opisu zagrożeń I02. Zamienić „reprezentatywne” na „typowe”	<u>Uwzględniono</u> Zapis zmieniono
Str.5. Dotyczy opisu zagrożenia B01. Proponuję uzupełnić zapis. Możliwość wprowadzania drzew rodzimych na płaty siedliska może powodować zmiany struktury gatunkowej siedliska i ostatecznie doprowadzić do redukcji jego powierzchni i degradacji siedliska	<u>Uwzględniono</u> Zapis zmieniono
Str. 5. Dotyczy zagrożenia B01.02. “Nie zakłada się plantacji na siedlikach muraw kserotermicznych tylko na bardzo żyznych siedliskach łągowych”	<u>Uwzględniono</u> Zapis usunięto
Str.6. Dotyczy zagrożenia F.04.01. „Płądrowanie stanowisk roślin nie prowadzi do zmiany, tylko do zubożenia składu gatunkowego. Nawet jeśli coś zabiorą to skład się nie zmieni, chyba że zabiorą do ostatniej sztuki, co mało prawdopodobne.	<u>Uwzględniono</u> Możliwość pozyskiwania z obszaru chronionych gatunków roślin może doprowadzić do obniżenia liczebności populacji cennych gatunków roślin naczyniowych , a także do zubożenia składu gatunkowego płatów siedliska
Str.7. Tabela „Cele działań ochronnych”. Poprawa parametru powierzchnia siedliska z U1 na	<u>Uwzględniono</u> Zapis usunięto

		<p>FV jest mało prawdopodobne. Raczej poprawienie stanu siedliska. Albo siedlisko jest nawet zdegradowane lub zniekształcone albo go nie ma. Jeśli jest w niezależnie jakim stanie można dążyć do jego poprawy. Jeśli go nie ma - można doprowadzić do jego restytucji ale nie o to chyba chodzi, więc ten zapis na skutek wymienionych zabiegów jest bez pokrycia.</p>	
		<p>Str.15. Uzasadnienie p.5. Może zamienić "Nierodzone gatunki zaborcze" na: "Obce gatunki inwazyjne". A czym się to różni od nieco dalej zapisanego sformułowania: "... (sukcesja), obce gatunki inwazyjne"- to chyba to samo.</p>	<p><u>Uwzględniono</u> Zapis poprawiono.</p>
		<p>Str.9. Uzasadnienie p.5. Zamienić „umierające” na „zamierające”</p>	<p><u>Uwzględniono</u> Zapis poprawiono.</p>
		<p>Str.15. Uzasadnienie p.5. Dotyczy zagrożenia: „eksploatacja lasu bez odnawiania czy naturalnego odrastania”. Tego zupełnie nie rozumiem w kontekście ochrony siedliska 6210. Jeśli jest tam las który poddawany jest eksploatacji tzn., że nie ma tam już murawy. Chyba, że Autor opracowania miał na myśli stadia sukcesyjne; jeśli tak to należy to wyraźnie napisać - to nie to samo co las.</p>	<p><u>Uwzględniono</u> Zapis usunięto</p>
		<p>Str.18. Dotyczy mapy „Lokalizacja wdrażania działań ochronnych” Czym różnią się załączone mapy?</p>	<p><u>Uwzględniono</u> Błąd techniczny – zdublowanie map. Poprawiono</p>
13.12.2016	Paweł Wiatr	<p>W działaniach fakultatywnych siedliska 6210 Murawy kserotermiczne zapisano niezgodny procent powierzchni wykoszonej w stosunku do zapisów zawartych w rozporządzeniu dotyczącym „Działania rolno-środowiskowo-klimatyczne” objęte PROW 2014-2020, na podstawie którego rolnicy mogą korzystać z funduszy UE na tego typu</p>	<p><u>Uwzględniono</u> Plan Zadań Ochronnych jest dokumentem nadrzędnym w stosunku do „Metodyki PROW 2014-2020”. Nie wyklucza on możliwości korzystania z dopłat w ramach programu rolnośrodowiskowo-klimatycznego pod warunkiem dostosowania działań do wytycznych zawartych w PZO. Ujednolicenie wielkości pozostawianych fragmentów</p>

		siedliska.	niekoszonych (zmiana z 10-15% na 15-20%) zostało dokonane w celu ułatwienia korzystania z programów rolnośrodowiskowo-klimatycznych.
		W przypadku zapisu dotyczącego wysokości koszenia (10 cm) i oraz sposobu wykonania, sprawdzenie tego wymogu w praktyce jest nierealne. Samo ukształtowanie terenu może sprawić, że producent rolny nie będzie w stanie wykosić trawy na pożądaną wysokość.	<u>Uwzględniono</u> Zapis zmieniono
		1)W szablonie dokumentacji na stronie 19 należy poprawić i zaktualizować dane. Pan Paweł Osikowski obecnie nie jest już pracownikiem BP ARiMR w Miechowie. Podczas udziału na tych spotkaniach pełnił funkcję kierowniczą w BP ARiMR w Miechowie.	<u>Uwaga do Dokumentacji PZO</u> Uwzględniono. Uwaga nie dotyczy treści zarządzenia. Zapis zmieniono w Dokumentacji.
15.12.2017	Jan Balcerzak	Str.1, 13. Proszę ujednoczyć publikator ustawy o ochronie przyrody.	<u>Uwzględniono.</u> Publikator ujednoczono
		Str.4. Uwaga ogólna do wszystkich konsultowanych projektów zarządzeń pzo. W każdym projekcie stosują Państwo inną formę graficzną mapy. Proponujemy zastosować jednolitą taką jaka jest w projekcie pzo dla obszaru Tarnawka PLH120089.	<u>Nie uwzględniono</u> Uwaga ma charakter techniczny. Użyta forma graficzna jest merytorycznie poprawna – mapy zawierają wszystkie niezbędne elementy do przekazania treści.
15.12.2017	Hubert Szymański	Str.5,7,15. Dotyczy przedmiotów ochrony. Zgodnie z aktualnym SDF przedmiotem ochrony, którego nie ujęto w zarządzeniu, jest również siedlisko 9170 dotąd nie wystąpiono do GDOŚ z wnioskiem o wprowadzenie zmiany w SDF.	<u>Uwzględniono</u> Inwentaryzacja fitosocjologiczna nie wykazała występowania siedliska 9170. Procedura zmiany danych w SDF jest w trakcie realizacji.
		Str. 5. Dotyczy zagrożenia I01. Zgodnie z instrukcją SDF 2012 kod zagrożenia ma postać: “Obce gatunki inwazyjne”	<u>Uwzględniono</u> Zapis zmieniono
		Str. 5. Dotyczy zagrożenia B0102. Pełna nazwa zagrożenia (zgodnie z instrukcją SDF 2012) brzmi: “Sztuczne plantacje na terenach	<u>Uwzględniono</u> Zapis dotyczący zagrożenia został całkowicie usunięty.

		<p>otwartych (drzewa nierodzące) ”</p> <p>Str.8. Dotyczy opisu „Działania A1”</p> <p>Jeżeli autor zapisów ma na myśli pokrycie powierzchni przez drzewa i krzewy na poziomie do 5-10% to proponuję zapisać to w taki właśnie sposób. Pozwoli to uniknąć nieporozumień (zwarcie np. w leśnictwie określa się w innych jednostkach tj. pełne, przerywane itd.).</p>	<p><u>Nie uwzględniono</u></p> <p>Pojęcie „zwarcie” jest używane nie tylko w leśnictwie, ale także w fitosocjologii, gdzie odnosi się do procentowego udziału danej warstwy w zdjęciu fitosocjologicznym – pokrycia warstwy (zwarcie warstw A, B, C, D).</p>
		<p>Str.8. Dotyczy Podmiotu odpowiedzialnego za wykonanie działania A1.</p> <p>Nie jest jasne jaki jest podział kompetencji/obowiązków wymienionych podmiotów w odniesieniu do realizacji działania ochronnego.</p> <p>Nie jest jasne z jakiego powodu realizacja działania nie została uzależniona od zawarcia stosownej umowy z właścicielami gruntów/korzystania z programów wsparcia.</p> <p>Realizacja powinna zostać uzależniona od zawarcia takiej umowy - analogicznie jak np. w przypadku działania B2.</p>	<p><u>Uwzględniono</u></p> <p>Zapis zmieniono. Podmiotem odpowiedzialnym za wdrażanie działania A1 jest sprawujący nadzór nad obszarem Natura 2000 w porozumieniu z właścicielami/ posiadaczami gruntów</p>
		<p>Str.8. Dotyczy Podmiotu odpowiedzialnego za wykonanie działania B1.</p> <p>Proszę o wskazanie jaki jest zakres odpowiedzialności poszczególnych podmiotów za wykonanie działania ochronnego.</p>	<p><u>Uwzględniono</u></p> <p>Zapis zmieniono. Podmiotem odpowiedzialnym za wdrażanie działania B1 są Właściciele lub posiadacze gruntów</p>

W związku z otrzymaniem uwag Ministra Środowiska do zarządzeń w sprawie ustanowienia planów zadań ochronnych dla innych obszarów Natura 2000 (m.in. Krynica PLH120039 i Na Policy PLH120012) przekazanych w trybie kontroli aktów prawa miejscowego ustanowionych przez wojewodę i organy niezespolonej administracji rządowej (Dz. U. z 2009 r. nr 222, poz. 1754), poprawiono następujące zapisy w projekcie zarządzenia w sprawie ustanowienia planu zadań ochronnych dla obszaru Natura 2000 Kalina Mała PLH120054:

- poprawiono brzmienie zapisu wskazującego podmiot odpowiedzialny za wykonanie działania - w przypadku wskazania w działaniach ochronnych na właściciela/zarządcę nieruchomości, z uwagi na możliwość objęcia działaniem podmiotów prywatnych, dodano zapis „na podstawie porozumienia ze sprawującym nadzór na obszarze Natura 2000”.

Ponadto:

- na podstawie obowiązującego Standardowego Formularza Danych obszaru Natura 2000 Kalina Mała PLH120054 uzupełniono przedmioty ochrony Obszaru w załącznikach nr 3, 4, 5 do zarządzenia o siedlisko przyrodnicze 9170 Grąd środkowoeuropejski i subkontynentalny (*Galio-Carpinetum*, *Tilio-Carpinetum*). Ze względu na niestwierdzenie siedliska w obszarze nie ustalono dla niego zagrożeń, celów działań ochronnych ani działań ochronnych.

- w załączniku nr 3 do zarządzenia usunięto z zagrożeń istniejących zapis „Poważne zagrożenie stanowi kłosownica pierzasta *Brachypodium pinnatum*”, ponieważ nie zaobserwowano w siedlisku ekspansji tego gatunku,

- w załączniku nr 5 do zarządzenia uszczegółowiono lokalizację stanowisk monitoringowych, podając współrzędne GPS dla każdego punktu w transekcie/powierzchni monitoringowej.

- w załączniku nr 5 do zarządzenia uszczegółowiono opis monitoringu skuteczności działań ochronnych prowadzonych w siedlisku 6210,

- w załączniku nr 5 do zarządzenia dodano następujące działania ochronne:

- A2 „Edukacja w zakresie wartości przyrodniczych” w celu kształtowania postaw społecznych wzmacniających akceptację społeczną dla działań na rzecz ochrony obszaru Natura 2000, i które mają przełożenie na zmniejszenie natężenia negatywnych oddziaływań ludzi na przedmioty ochrony obszaru Natura 2000,

- B4 – użytkowanie kośne poza płacami siedliska w granicach obszaru w celu eliminacji gatunków inwazyjnych rosnących w bezpośrednim sąsiedztwie płatów muraw.

- uszczegółowiono zakres działania ochronnego „karczowanie i wycinka drzew i krzewów” -dopuszczono użycie pojazdów mechanicznych o masie nieprzekraczającej 3,5 tony w celu usunięcia biomasy powstałej po wycince i karczowaniu

- uzupełniono w „Uzasadnieniu” p.7 zapisy dotyczące działań ochronnych – zamieszczono informację o porozumieniach (zgodach na wykonanie zabiegów) zawartych pomiędzy właścicielami gruntów, a sprawującym nadzór nad obszarem Natura 2000

Projekt zarządzenia, na podstawie art. 59 ust. 2 z dnia 23 stycznia 2009 r. o wojewodzie i administracji rządowej w województwie (Dz. U. z 2017 r. poz. 2234), został uzgodniony przez Wojewodę Małopolskiego w dniu 19.02.2018 r. pismem znak: WR-II.710.27.2017.