

**ZARZĄDZENIE Nr...**  
**REGIONALNEGO DYREKTORA OCHRONY ŚRODOWISKA W KRAKOWIE**  
z dnia ..... r.

w sprawie ustanowienia planu zadań ochronnych dla obszaru Natura 2000  
Komorów PLH120055

Na podstawie art. 28 ust. 5 ustawy z dnia 16 kwietnia 2004 r. o ochronie przyrody (Dz. U. z 2015 r. poz. 1651, 1688 i 1936 oraz z 2016 r. poz. 422) zarządza się, co następuje:

**§1.** Ustanawia się plan zadań ochronnych dla obszaru Natura 2000 **Komorów PLH120055**, zwanego dalej: „obszarem Natura 2000”.

**§2.** Opis granic obszaru Natura 2000 określa załącznik nr 1 do zarządzenia.

**§3.** Mapę obszaru Natura 2000 stanowi załącznik nr 2 do zarządzenia.

**§4.** Identyfikację istniejących i potencjalnych zagrożeń dla zachowania właściwego stanu ochrony siedlisk przyrodniczych będących przedmiotami ochrony obszaru Natura 2000 określa załącznik nr 3 do zarządzenia.

**§5.** Cele działań ochronnych dla przedmiotów ochrony obszaru Natura 2000 określa załącznik nr 4 do zarządzenia.

**§6.** 1. Działania ochronne i działania monitoringowe ze wskazaniem podmiotów odpowiedzialnych za ich wykonanie i obszarów ich wdrażania określa załącznik nr 5 do zarządzenia.

2. Lokalizacje obszarów wdrażania działań ochronnych w obszarze Natura 2000 przedstawia załącznik nr 6 do zarządzenia.

**§7.** Zarządzenie wchodzi w życie po upływie 14 dni od dnia ogłoszenia.

Załącznik nr 1 do zarządzenia  
Regionalnego Dyrektora Ochrony Środowiska  
w Krakowie  
z dnia.....2016 r.

### Opis granic obszaru Natura 2000

Lp.	X	Y
1	572384.77	275921.76
2	572392.09	275917.73
3	572398.31	275922.49
4	572411.12	275913.34
5	572409.65	275906.39
6	572412.95	275903.83
7	572430.14	275902.37
8	572432.70	275900.54
9	572433.44	275895.78
10	572430.87	275884.44
11	572430.14	275878.22
12	572439.29	275868.34
13	572451.73	275859.56
14	572458.32	275858.83
15	572459.78	275856.26
16	572464.90	275848.95
17	572469.66	275839.43
18	572475.15	275832.48
19	572479.17	275833.95
20	572482.46	275831.02
21	572484.29	275824.43
22	572489.05	275818.58
23	572496.37	275817.85
24	572502.59	275823.33
25	572531.49	275810.53
26	572539.91	275805.41
27	572543.93	275796.63
28	572539.91	275788.21
29	572541.01	275784.19
30	572570.64	275767.35
31	572595.16	275749.43
32	572601.01	275744.30
33	572601.01	275730.77
34	572601.38	275724.18
35	572605.04	275722.72
36	572607.96	275723.81
37	572617.48	275732.60
38	572630.28	275725.64
39	572643.82	275721.62

40	572650.77	275721.98
41	572658.09	275726.38
42	572663.94	275732.96
43	572661.02	275722.72
44	572655.16	275701.50
45	572651.14	275677.71
46	572649.31	275664.18
47	572664.67	275653.93
48	572663.21	275648.81
49	572662.11	275641.49
50	572663.94	275636.00
51	572687.73	275626.49
52	572696.14	275626.12
53	572698.70	275629.42
54	572702.36	275626.49
55	572703.09	275620.63
56	572706.75	275616.61
57	572713.34	275616.98
58	572720.29	275621.73
59	572723.95	275631.61
60	572739.68	275617.34
61	572735.66	275607.46
62	572734.19	275601.24
63	572737.12	275597.58
64	572752.49	275594.29
65	572774.81	275593.19
66	572785.42	275597.22
67	572793.47	275606.36
68	572817.25	275597.95
69	572807.74	275563.56
70	572796.39	275571.24
71	572788.34	275577.09
72	572781.39	275579.29
73	572772.98	275577.83
74	572763.83	275570.51
75	572758.34	275566.85
76	572753.95	275567.95
77	572751.76	275568.68
78	572740.45	275574.32
79	572729.07	275577.83

80	572710.04	275582.95
81	572697.75	275585.28
82	572685.01	275588.18
83	572668.46	275591.98
84	572661.31	275594.22
85	572656.39	275598.02
86	572653.71	275604.05
87	572652.37	275608.97
88	572647.90	275612.55
89	572639.85	275616.13
90	572632.03	275628.64
91	572624.20	275635.80
92	572608.11	275644.96
93	572594.69	275651.89
94	572584.63	275659.27
95	572576.81	275665.98
96	572568.76	275673.35
97	572565.19	275681.40
98	572562.50	275690.79
99	572558.03	275698.17
100	572551.33	275706.88
101	572543.28	275713.59
102	572533.89	275717.39
103	572524.50	275718.51
104	572514.89	275719.85
105	572507.29	275722.31
106	572494.99	275727.23
107	572482.25	275734.60
108	572474.20	275739.75
109	572470.40	275748.46
110	572465.71	275757.18
111	572461.01	275763.67
112	572455.20	275767.24
113	572447.38	275769.92
114	572434.41	275773.95
115	572420.55	275779.54
116	572413.85	275782.22
117	572407.14	275786.69
118	572402.00	275794.07
119	572388.58	275810.61

PROJEKT  
Z dnia 24.11.2016

120	572380.09	275819.55
121	572366.23	275826.70
122	572350.13	275831.62
123	572336.72	275836.09
124	572325.54	275842.35
125	572316.60	275850.40
126	572310.34	275859.34
127	572306.32	275871.41
128	572301.85	275881.25
129	572297.38	275886.62
130	572288.88	275888.85
131	572277.26	275889.74
132	572267.42	275892.43
133	572257.59	275898.69

134	572248.20	275905.39
135	572239.70	275910.31
136	572233.00	275912.55
137	572228.71	275912.49
138	572232.13	275919.64
139	572235.86	275935.81
140	572236.49	275950.43
141	572236.49	275964.12
142	572235.55	275975.63
143	572235.55	275983.40
144	572235.86	275991.80
145	572238.66	275998.33
146	572239.60	276005.48
147	572240.53	276010.77

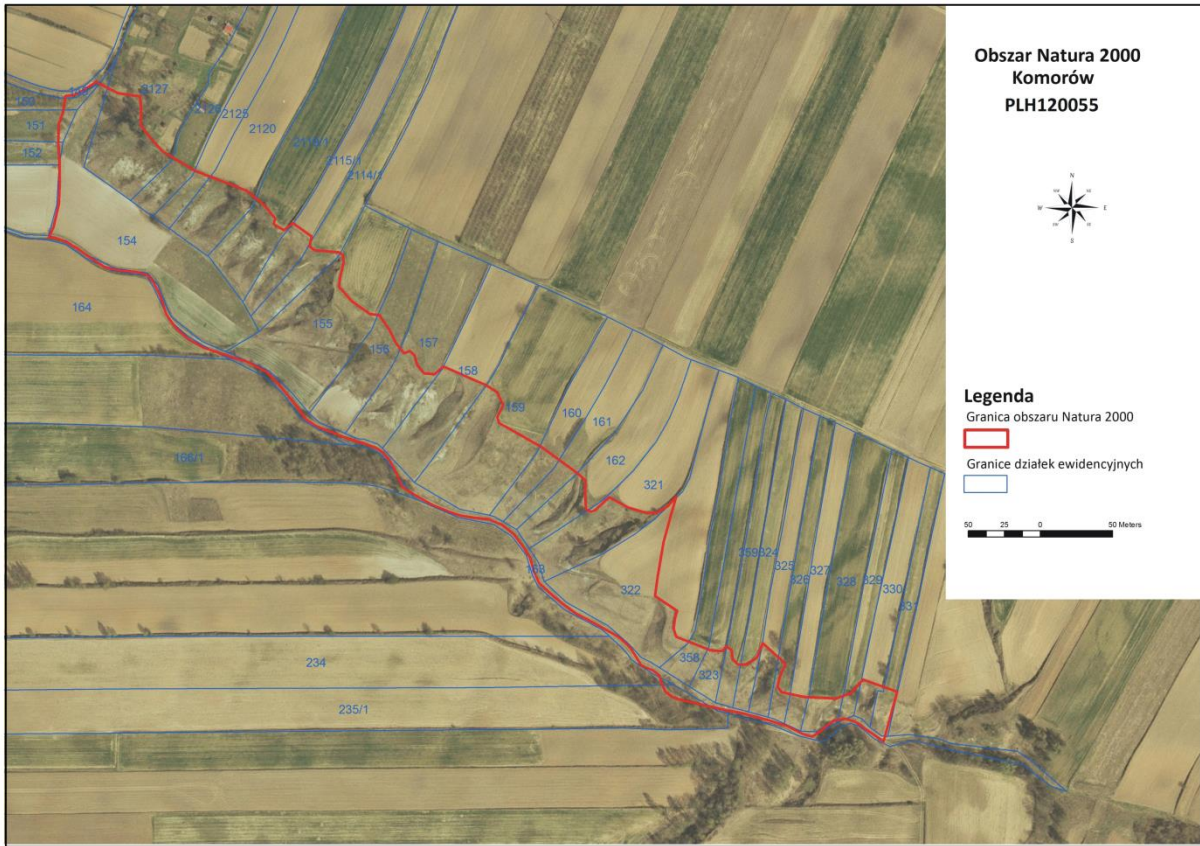
148	572246.75	276011.39
149	572254.21	276015.44
150	572261.68	276020.41
151	572276.84	276012.50
152	572292.20	276010.30
153	572292.94	276001.16
154	572292.57	275990.18
155	572299.52	275981.40
156	572307.94	275972.25
157	572330.31	275958.68
158	572365.75	275945.17
159	572378.55	275934.93
160	572385.87	275925.78
161	572384.77	275921.76

PROJEKT

PROJEKT  
Z dnia 24.11.2016

Załącznik nr 2 do zarządzenia  
Regionalnego Dyrektora Ochrony Środowiska  
w Krakowie  
z dnia.....2016 r.

### Mapa obszaru Natura 2000



PROJ

Załącznik nr 3 do zarządzenia  
Regionalnego Dyrektora Ochrony Środowiska  
w Krakowie  
z dnia.....2016 r.

**Identyfikacja istniejących i potencjalnych zagrożeń dla zachowania właściwego stanu ochrony siedlisk przyrodniczych będących przedmiotami ochrony obszaru Natura 2000**

L.p.	Przedmiot ochrony obszaru Natura 2000	Zagrożenie	Opis zagrożenia
		Zagrożenia istniejące	
1.	<b>6210 Murawy kserotermiczne</b> <i>Festuco-Brometea</i>	<b>A03.03</b> Zaniechanie/brak koszenia	Zaniechanie/brak koszenia oraz zarzucenie pasterstwa, brak wypasu, prowadzi do: - wzrostu udziału krzewów i drzew w siedlisku, ograniczających rozwój gatunków tworzących murawę kserotermiczną (wybitnie światłożądnych).
		<b>A04.03</b> Zarzucenie pasterstwa, brak wypasu	- gromadzenia materii organicznej w postaci wojułoku, utrudniającego rozsiewanie i kiełkowanie gatunków reprezentatywnych dla zbiorowiska (w efekcie dochodzi do zaburzenia fizjonomii fitocenozy).
		<b>A08</b> Nawożenie	Brak strefy ekotonowej pomiędzy gruntami rolnymi ,położonymi w otoczeniu obszaru Natura 2000, umożliwia swobodny spływ wód opadowych z pól na obszar muraw, w tym wód zanieczyszczonych nawozami lub pestycydami.
		<b>E03.01</b> Pozbywanie się odpadów z gospodarstw domowych	Najwyższa koncentracja odpadów widoczna jest w wąwozach erozyjnych i w pobliskim sąsiedztwie ogródków działkowych. W efekcie dochodzi do: - zaniżenia walorów estetycznych terenu - eutrofizacji/chemizacji siedlisk - synantropizacji szaty roślinnej (wnikania gatunków obcych geograficznie i ekologicznie)
		<b>G.05.01</b> Wydeptywanie, nadmierne użytkowanie	Intensywna penetracja terenu (wydeptywanie, rozjeżdżanie przez pojazdy jednośladowe) powoduje mechaniczne niszczenie przedmiotu ochrony
		<b>I01</b> Obce gatunki inwazyjne	Obecność taksonów obcych geograficznie i ekologicznie powoduje wypieranie światłożądnych gatunków wskaźnikowych muraw. Poważne zagrożenie stanowią: - gatunki inwazyjne (nawłóć kanadyjska <i>Solidago canadensis</i> , przymiotno białe <i>Stenactis annua</i> , klon jesionolistny <i>Acer negundo</i> )
		<b>I02</b> Problematyczne gatunki rodzime	- gatunki ekspansywne (trzcinnik piaskowy <i>Calamagrostis epigejos</i> , rajgras wyniosły <i>Arrhenatherum elatius</i> , owsica omszona <i>Avenastrum pubescens</i> , kłosownica pierzasta <i>Brachypodium pinnatum</i> ) Najsilniej narażone są płaty usytuowane wzdłuż

PROJEKT  
Z dnia 24.11.2016

			dróg i u podnóża stoku (z uwagi na największe zagęszczenie osobników nawłoci kanadyjskiej i przymiotna białego)
		<b>K02.01</b> Zmiana składu gatunkowego (sukcesja)	Sukcesja krzewów i drzew jest obserwowana na całym obszarze Natura 2000, przy czym najwyższy stopień zaawansowania uwidacznia się na stanowisku 4. Proces przekształcania zbiorowisk murawowych w zaroślowe jest tu ściśle związany z zaniechaniem użytkowania kośno-pastwiskowego.
		<b>Zagrożenia potencjalne</b>	
		<b>B01.01.</b> Zalesianie terenów otwartych (drzewa rodzime)	Z uwagi na to, że przedmiotowy obszar Natura 2000 znajduje się w całości we władaniu prywatnym, istnieje potencjalne zagrożenie, że prywatni właściciele będą dążyli do zalesiania gruntów, co zmieni strukturę siedliska.
		<b>G.05.07</b> Niewłaściwie realizowane działania ochronne lub ich brak	Brak działań ochronnych lub wykonywanie działań w niewłaściwy sposób (nieodpowiednie terminy koszenia, brak zbioru skoszonej runi, nieproporcjonalnie dobrana obsada zwierząt) mogą doprowadzić do: - obniżania bioróżnorodności murawy - eutrofizacji siedliska - mechanicznego niszczenia przedmiotu ochrony

PROJEKT

### Cele działań ochronnych

Lp.	Przedmiot ochrony obszaru Natura 2000	Cele działań ochronnych
1.	<b>6210 Murawy kserotermiczne</b> <i>Festuco-Brometea</i>  stanowisko 6210_1 6210_2 6210_3	Zachowanie stanu ochrony (U1) na obecnym poziomie i zapobieganie jego pogorszeniu, realizowane poprzez przywrócenie ekstensywnego użytkowania pastwiskowego i/lub kośnego oraz usuwanie pojawiających się odrostów nalotów drzew i krzewów. Utrzymanie obecnego stanu zachowania murawy poprawi parametr struktura i funkcje w zakresie wskaźników: „gatunki ekspansywne roślin zielnych”, oraz „gatunki inwazyjne”. Właściwie wykonywana wycinka drzew i krzewów korzystnie wpłynie na parametr „zachowanie strefy ekotonowej”.
2.	<b>6210 Murawy kserotermiczne</b> <i>Festuco-Brometea</i>  stanowisko 6210_4	Na stanowisku zakłada się podniesienie oceny stanu ochrony z U2 do U1 poprzez poprawę wskaźników: „rodzime gatunki ekspansywne roślin zielnych”. Zmiana powinna nastąpić w wyniku przywrócenia na murawie ekstensywnego użytkowania pastwiskowego i/lub kośnego oraz redukcji odrostów i nalotów drzew i krzewów. Odpowiednio przeprowadzona wycinka drzew i krzewów może poprawić parametr „zachowanie strefy ekotonowej”.

PROJEKT  
Z dnia 24.11.2016

Załącznik nr 5 do zarządzenia  
Regionalnego Dyrektora Ochrony Środowiska  
w Krakowie  
z dnia.....2016 r.

**Działania ochronne i działania monitoringowe ze wskazaniem podmiotów odpowiedzialnych za ich wykonanie i obszarów ich wdrażania**

Przedmiot ochrony	Nr	Działania ochronne	Obszar wdrażania	Podmiot odpowiedzialny za wykonanie
<i>Dotyczące ochrony czynnej siedlisk przyrodniczych</i>				
6210 Murawy kserotermiczne <i>Festuco-Brometea</i>	A1	<p><b>Usuwanie krzewów i drzew</b> Usuwanie drzew i krzewów z powierzchni do osiągnięcia pokrycia ok. 5-10%, według poniższych wytycznych:</p> <ul style="list-style-type: none"> <li>– karczowanie drzew i krzewów o średnicy pnia w szyi korzeniowej do 10 cm,</li> <li>– ścinka drzew o średnicy pnia równej lub większej niż 10 cm,</li> <li>– selektywna redukcja zadrzewień/zakrzaceń (pozostawianie wszystkich okazów jałowca pospolitego <i>Juniperus communis</i> oraz starszych okazów głogu jednoszyjkowego <i>Crataegus monogyna</i>, ligustru pospolitego <i>Ligustrum vulgare</i>, róż <i>Rosa ssp.</i> oraz karłowatych form dębu szypułkowego <i>Quercus robur</i>, sosny pospolitej <i>Pinus sylvestris</i>)</li> <li>– usunięcie z powierzchni murawy biomasy po wycince.</li> <li>– z powierzchni objętych zabiegami należy wyłączyć strefy przejściowe pomiędzy murawą a ogrodami działkowymi w wąwozach erozyjnych oraz gruntami użytkowymi rolniczo</li> </ul> <p>Pierwsze zabiegi należy wykonać w ciągu pierwszych trzech lat obowiązywania planu, a w kolejnych latach według potrzeb.</p>	Wszystkie stanowiska wskazane na mapie w załączniku nr 6	Sprawujący nadzór nad obszarem Natura 2000
	A2	<p><b>Promocja wartości przyrodniczych obszaru Natura 2000</b> Akcja edukacyjno-promocyjna skierowana do społeczności informująca o wartościach przyrodniczych obszaru Natura 2000, potrzebie i sposobach ochrony tych wartości. Działanie obowiązuje przez cały okres obowiązywania planu zadań ochronnych.</p>	Obszar gminy Miechów	Sprawujący nadzór nad obszarem Natura 2000
<i>Związane z utrzymaniem lub modyfikacją metod gospodarowania</i>				
6210 Murawy kserotermiczne	B1	<u>Działanie obligatoryjne</u> Ekstensywne użytkowanie pastwiskowe, kośne,	Wszystkie stanowiska	Właściciele lub posiadacze



PROJEKT  
Z dnia 24.11.2016

<i>Festuco-Brometea</i>		lub kośno-pastwiskowe. Działanie obowiązuje przez cały okres obowiązywania planu zadań ochronnych.	wskazane na mapie w załączniku nr 6	gruntów.
<b>6210</b> Murawy kserotermiczne <i>Festuco-Brometea</i>	<b>B2</b>	<u>Działanie fakultatywne</u> Prowadzenie gospodarki pastwiskowej zgodnie z zasadami: - prowadzenie wypasu zwierząt gospodarskich przy obsadzie do 0,4 DJP/ha i obciążeniu do 5 DJP/ha corocznie w okresie maj – październik. - selektywne wykaszanie, zbiór i usuwanie niedojadów (wyłącznie gatunki ekspansywne i inwazyjne) Działanie obowiązuje przez cały okres obowiązywania planu zadań ochronnych.	Wszystkie stanowiska wskazane na mapie w załączniku nr 6	Właściciele lub posiadacze obszaru na podstawie umowy zawartej z organem sprawującym nadzór nad obszarem Natura 2000 albo na podstawie zobowiązania podjętego w związku z korzystaniem z programów wsparcia z tytułu utraty dochodowości
<b>6210</b> Murawy kserotermiczne <i>Festuco-Brometea</i>	<b>B3</b>	<u>Działanie fakultatywne</u> W przypadku braku wypasu należy prowadzić ekstensywne użytkowanie kośne zgodnie z zasadami: - koszenie od środka powierzchni na zewnątrz na wysokości 10 cm nad gruntem - zabieg należy wykonywać w terminie po 15 lipca - pozostawianie rocznie 5-10 % powierzchni niekoszonej (co roku inny fragment murawy) - płyty z dominacją rodzimych gatunków ekspansywnych (np. trzcinnik piaskowy) i gatunków inwazyjnych (np. nawłóć kanadyjska, przymiotno białe) powinny być koszone w dwóch terminach: pierwsze koszenie – 15 -30 czerwca (przed wydaniem nasion), drugie - po 15 lipca - skoszoną ruń należy zebrać w terminie do 2 tygodni od wykonania zabiegu i usunąć z powierzchni siedliska. Działanie obowiązuje przez cały okres obowiązywania planu zadań ochronnych. Zabiegami należy objąć również fragmenty z dominacją gatunków inwazyjnych i ekspansywnych, zlokalizowane w granicach obszaru Natura 2000 w bezpośrednim sąsiedztwie siedliska stanowiącego o przedmiot ochrony.	Wszystkie stanowiska wskazane na mapie w załączniku nr 6	
<i>Działania dotyczące monitoringu stanu przedmiotów ochrony oraz realizacji celów działań ochronnych</i>				
<b>6210</b> Murawy kserotermiczne <i>Festuco-Brometea</i>	<b>C1</b>	<b>Monitoring realizacji celów działań ochronnych</b> Kontrola stanu zachowania murawy kserotermicznej bezpośrednio po wykonaniu zabiegów ochronnych. Działanie obowiązuje przez cały okres obowiązywania planu zadań ochronnych	Wszystkie stanowiska wskazane na mapie w załączniku nr 6	Sprawujący nadzór nad obszarem Natura 2000.

PROJEKT  
Z dnia 24.11.2016

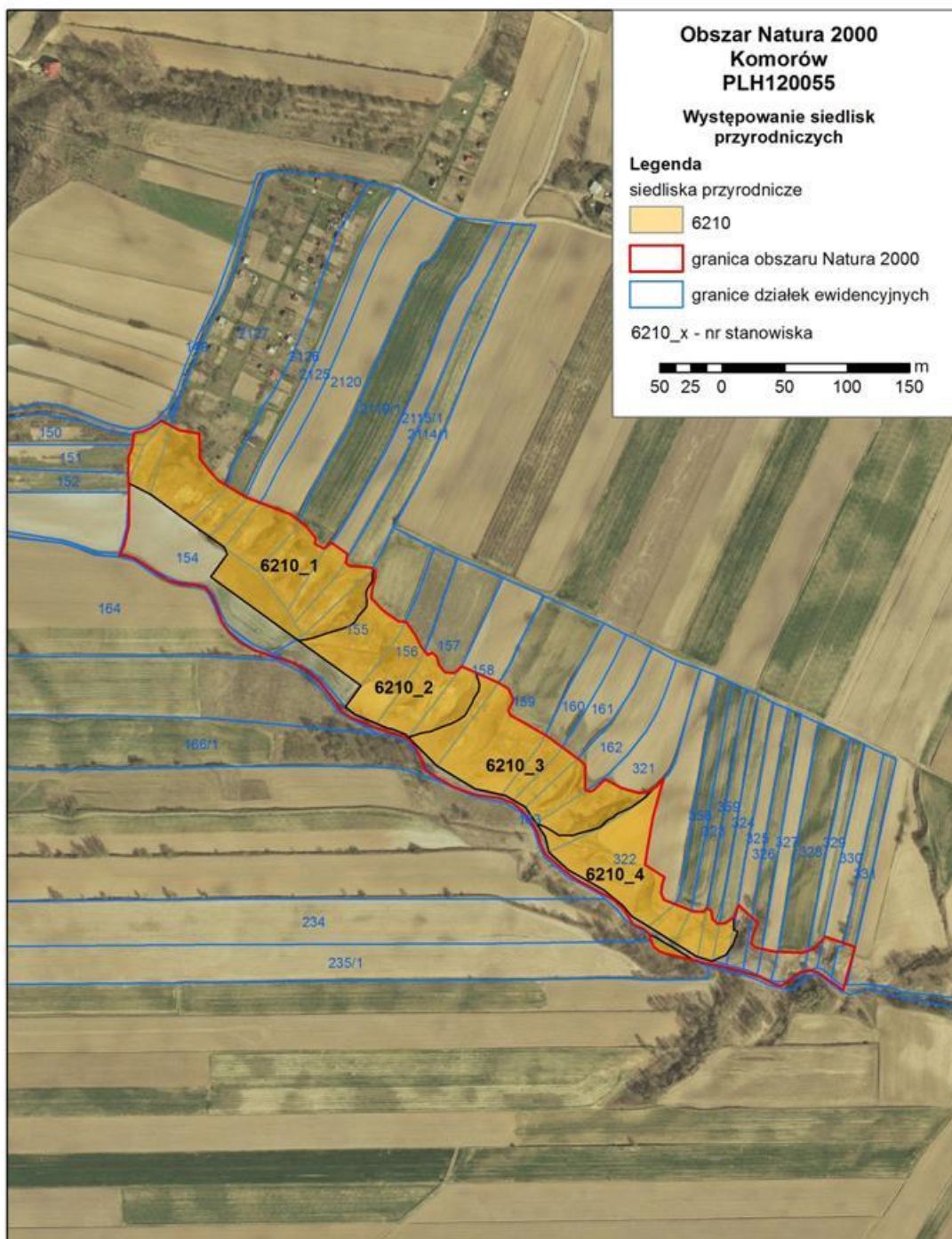
<b>6210</b> Murawy kserotermiczne <i>Festuco-Brometea</i>		<b>Monitoring stanu ochrony siedliska 6210</b> Przeprowadzenie monitoringu stanu ochrony siedliska zgodnie z metodyką Głównego Inspektoratu Ochrony Środowiska. Monitoring należy wykonać co 3-5 lat, w całym okresie obowiązywania planu.	Wszystkie stanowiska wskazane na mapie w załączniku nr 6	Sprawujący nadzór nad obszarem Natura 2000.
--	--	--	--	---

PROJEKT

PROJEKT  
Z dnia 24.11.2016

Załącznik nr 6 do zarządzenia  
Regionalnego Dyrektora Ochrony Środowiska  
w Krakowie  
z dnia.....2016 r.

### Lokalizacje obszarów wdrażania działań ochronnych w obszarze Natura 2000



## UZASADNIENIE

Obszar mający znaczenie dla wspólnoty Komorów PLH120055 został wyznaczony w związku z wypełnieniem zobowiązań Państwa Polskiego względem wymogów wynikających z dyrektywy Rady 92/43/EWG z dnia 21 maja 1992 r. w sprawie ochrony siedlisk przyrodniczych oraz dzikiej fauny i flory (Dz. U. UE L206 z 22.7.1992, str.7-50, z późn. zm.), na podstawie decyzji Komisji Europejskiej z dnia 10 stycznia 2011 r. w sprawie przyjęcia na mocy dyrektywy Rady 92/43/EWG czwartego zaktualizowanego wykazu terenów mających znaczenie dla Wspólnoty składających się na kontynentalny region biogeograficzny (Dz.U. UEL33 z 8.2.2011, str. 146-411). Powyższa decyzja została zastąpiona Decyzją wykonawczą Komisji (UE)2015/2369 z dnia 26 listopada 2015 r. w sprawie przyjęcia dziewiątego zaktualizowanego wykazu terenów mających znaczenie dla Wspólnoty składających się na kontynentalny region biogeograficzny (notyfikowana jako dokument nr C (2015) 8191).

Na podstawie art. 131 ust. 1 ustawy z dnia 3 października 2008 r. o udostępnianiu informacji o środowisku i jego ochronie, udziale społeczeństwa w ochronie środowiska oraz o ocenach oddziaływania na środowisko (Dz. U. z 2016 r. poz. 353) do zadań regionalnego dyrektora ochrony środowiska należy w szczególności ochrona i zarządzanie obszarami Natura 2000 na zasadach i w zakresie określonymi ustawą z dnia 16 kwietnia 2004 r. o ochronie przyrody (Dz. U. z 2015 r. poz. 1651 z późn. zm.), dalej zwaną ustawą o ochronie przyrody.

Zgodnie z dyspozycją przepisu art. 28 ust. 1 ustawy o ochronie przyrody, dla obszaru Natura 2000 sprawujący nadzór nad obszarem sporządza projekt planu zadań ochronnych na okres 10 lat; pierwszy projekt sporządza się w terminie 6 lat od dnia zatwierdzenia obszaru przez Komisję Europejską jako obszaru mającego znaczenie dla Wspólnoty. Na podstawie art. 28 ust. 5 ustawy o ochronie przyrody, regionalny dyrektor ochrony środowiska ustanawia, w drodze aktu prawa miejscowego w formie zarządzenia, plan zadań ochronnych dla obszaru Natura 2000, kierując się koniecznością utrzymania i przywracania do właściwego stanu ochrony siedlisk przyrodniczych oraz gatunków roślin i zwierząt, dla których ochrony wyznaczono obszar Natura 2000.

Szczegółowy tryb sporządzania projektu planu zadań ochronnych oraz zakres prac koniecznych do wykonania na potrzeby przygotowania projektu planu, określa rozporządzenie Ministra Środowiska z dnia 17 lutego 2010 r. w sprawie sporządzania projektu planu zadań ochronnych dla obszaru Natura 2000 (Dz.U. z 2010 r. Nr 34, poz. 186, z późn. zm.).

Zgodnie z art. 28 ust. 10 ustawy o ochronie przyrody, projekt planu zadań ochronnych dla obszaru Natura 2000 zawiera:

- 1) opis granic obszaru i mapę obszaru Natura 2000;
- 2) identyfikację istniejących i potencjalnych zagrożeń dla zachowania właściwego stanu ochrony siedlisk przyrodniczych oraz gatunków roślin i zwierząt i ich siedlisk będących przedmiotami ochrony;
- 3) cele działań ochronnych;

- 4) określenie działań ochronnych z wskazaniem podmiotów odpowiedzialnych za ich wykonanie i obszarów ich wdrażania, w tym w szczególności działań dotyczących:
  - a) ochrony czynnej siedlisk przyrodniczych, gatunków roślin i zwierząt oraz ich siedlisk,
  - b) monitoringu stanu przedmiotów ochrony oraz monitoringu realizacji celów, o których mowa w pkt 3,
  - c) uzupełnienia stanu wiedzy o przedmiotach ochrony i uwarunkowaniach ich ochrony;
- 5) wskazania do zmian w istniejących studiach uwarunkowań i kierunków zagospodarowania przestrzennego gmin, miejscowych planach zagospodarowania przestrzennego, planach zagospodarowania przestrzennego województw oraz planach zagospodarowania przestrzennego morskich wód wewnętrznych, morza terytorialnego i wyłącznej strefy ekonomicznej dotyczące eliminacji lub ograniczenia zagrożeń wewnętrznych lub zewnętrznych, jeżeli są nie zbędne dla utrzymania lub odtworzenia właściwego stanu ochrony siedlisk przyrodniczych oraz gatunków roślin i zwierząt, dla których ochrony wyznaczono obszar Natura2000;
- 6) wskazanie terminu sporządzenia, w razie potrzeby, planu ochrony dla części lub całości obszaru.

Organ sporządzający projekt planu zadań ochronnych, zgodnie z przepisem art. 28 ust. 3 ustawy o ochronie przyrody, ma obowiązek zapewnienia możliwości zainteresowanym osobom i podmiotom prowadzącym działalność w obrębie siedlisk przyrodniczych i siedlisk gatunków, dla których ochrony wyznaczono obszar Natura 2000, udział w pracach związanych ze sporządzaniem projektu tego dokumentu, a także, zgodnie z regulacją przepisu art. 28 ust. 4 ww. ustawy, obligatoryjnie zapewnia możliwość udziału społeczeństwa, na zasadach i w trybie określonym przepisami ustawy z dnia 3 października 2008 r. o udostępnianiu informacji o środowisku i jego ochronie, udziale społeczeństwa w ochronie środowiska oraz o ocenach oddziaływania na środowisko, w postępowaniu, którego przedmiotem jest sporządzenie projektu dokumentu.

Na podstawie art. 27a ust. 2 ustawy o ochronie przyrody organem sprawującym nadzór nad obszarem Natura 2000 Komorów PLH120055 jest Regionalny Dyrektor Ochrony Środowiska w Krakowie.

Plan zadań ochronnych dla obszaru Natura 2000 Komorów PLH120055 został sporządzony z uwzględnieniem wymagań określonych w art. 28 ust. 10 ustawy o ochronie przyrody oraz zgodnie z zapisami rozporządzenia Ministra Środowiska w sprawie sporządzania projektu planu zadań ochronnych dla obszaru Natura 2000. W procesie planistycznym dokonano szeregu czynności:

1. Dokonano opisu granic obszaru Natura 2000 Komorów PLH120055 w formie wektorowej warstwy informacyjnej, w oparciu o wyznaczenie punktów węzłowych, dla których podano współrzędne w układzie współrzędnych płaskich prostokątnych PL-1992, zgodnie z wymogami rozporządzenia Rady Ministrów z dnia 15 października 2012 r. w sprawie państwowego systemu odniesień przestrzennych (Dz. U. z 2012 r. poz. 1247).

2. Ustalono teren objęty projektem planu zadań ochronnych. Na podstawie dokonania czynności weryfikujących stwierdzono, że w przedmiotowym postępowaniu legislacyjnym nie zachodzi przesłanka do wyłączenia z planowania, obszaru Natura 2000 lub jego części, o której mowa w art. 28 ust. 11 ustawy o ochronie przyrody.

3. Ustalono przedmioty ochrony obszaru Natura 2000 Komorów PLH120055. Przeanalizowano dane o obszarze przekazane do Komisji Europejskiej w formie Standardowego Formularza Danych (SDF), a także dokonano szczegółowej analizy dostępnych danych naukowych oraz wyników badań terenowych wykonanych w ramach prac związanych ze sporządzeniem projektu planu zadań ochronnych. Zgodnie z aktualnym Standardowym Formularzem Danych obszaru Natura 2000 Komorów PLH120055, przedmiotami jego ochrony są:

- 6210 Murawy kserotermiczne *Festuco-Brometea*

4. Dokonano oceny stanu ochrony siedlisk przyrodniczych, dla których ochrony wyznaczono obszar Natura 2000 Komorów PLH120055 – na podstawie parametrów określonych rozporządzeniem Ministra Środowiska z dnia 17 lutego 2010 r. w sprawie sporządzania projektu planu zadań ochronnych dla obszaru Natura 2000, a także indywidualnego zestawu wskaźników, przyjętych na podstawie wiedzy naukowej do celów monitoringu, o którym mowa w art. 112 ust. 2 ustawy o ochronie przyrody oraz raportów i notyfikacji, o których mowa w art. 38 tej ustawy. Po uwzględnieniu wyników prac terenowych stan ochrony przedmiotów ochrony oceniono następująco:

- 6210 Murawy kserotermiczne (*Festuco-Brometea*) stan zachowania U1 (niewłaściwy)

5. Ustalono i przeanalizowano istniejące i potencjalne zagrożenia dla utrzymania lub osiągnięcia właściwego stanu ochrony przedmiotów ochrony obszaru Natura 2000 Komorów PLH120055. Uwzględniono przy tym prawdopodobne kierunki zmian uwarunkowań przyrodniczych, społecznych i gospodarczych oraz ich możliwy wpływ na parametry i wskaźniki oceny stanu ochrony przedmiotów ochrony obszaru Natura 2000. Na podstawie przeprowadzonej analizy uznano, iż do najistotniejszych istniejących i/lub potencjalnych zagrożeń obszaru należy w szczególności zaliczyć: zaniechanie/brak koszenia, zarzucenie pasterstwa, brak wypasu, pozbywanie się odpadów z gospodarstw domowych, obce gatunki inwazyjne, problematyczne gatunki rodzime, zmiana składu gatunkowego (sukcesja), zalesianie terenów otwartych; niewłaściwie realizowane działania ochronne lub ich brak.

6. Ustalono cele działań ochronnych do osiągnięcia w okresie obowiązywania planu zadań ochronnych w sposób umożliwiający ich monitoring i weryfikację oraz postęp w realizacji. Poniższe cele działań ochronnych zostały sformułowane przy uwzględnieniu istniejących uwarunkowań społeczno-gospodarczych oraz panujących ograniczeń (wynikających ze środków technicznych i aktualnego stanu wiedzy).

W odniesieniu do stanowisk 6210\_1, 6210\_2, 6210\_3 siedliska będącego przedmiotem ochrony zaplanowano: zachowanie stanu ochrony (U1) na obecnym poziomie i zapobieganie jego pogorszeniu poprzez wykonywanie działań ochronnych.

W odniesieniu do stanowiska 6210\_4 siedliska będącego przedmiotem ochrony zaplanowano: poprawę oceny stanu ochrony do U1 poprzez poprawę wskaźników: „gatunki ekspansywne roślin zielnych” ze stanu U2 na U1 oraz wskaźnika „ekspansja krzewów i podrostu drzew” z U2 na U1.

7. Ustalono działania ochronne zapewniające skuteczne i efektywne osiągnięcie celów działań ochronnych, a także monitoring stanu przedmiotów ochrony oraz realizacji celów działań ochronnych. W stosunku do siedliska 6210 Murawy kserotermiczne (*Festuco-Brometea*) przewidziano wycinkę drzew i krzewów z powierzchni siedliska do osiągnięcia pokrycia ok. 5%, z pozostawieniem wybranych gatunków drzew krzewów w celu lokalnego

zróznicowania struktury ekosystemu i wytworzenia się strefy ekotonowej pomiędzy uprawianymi gruntami rolnymi a murawą kserotermiczną. Uwzględniono także bieżące usuwanie pojawiających się pędów odroślowych i nalotów drzew i krzewów. Zaplanowano prowadzenie ekstensywnej gospodarki pastwiskowej, kośnej lub kośno-pastwiskowej. W pierwszej kolejności zalecono prowadzenie wypasu zwierząt gospodarskich. W przypadku gdy nie będzie możliwe prowadzenie wypasu zaplanowano coroczne koszenie powierzchni siedliska z pozostawieniem 5-10% powierzchni nieskoszonej w danym roku w celu umożliwienia roślinom wydanie nasion i ich obsiew. Przewidziano również przeprowadzenie akcji edukacyjno – promocyjnej w celu promocji wartości przyrodniczych obszaru Natura 2000 oraz zmniejszenie natężenia negatywnych oddziaływań ze strony ludzi na przedmioty ochrony obszaru Natura 2000.

8. Zaplanowano monitoring stanu ochrony przedmiotów ochrony w obszarze Natura 2000 oraz monitoring realizacji celów działań ochronnych. Monitoring stanu ochrony będzie realizowany co 3-5 lat, zgodnie z obowiązującymi standardami metodycznymi monitoringu siedlisk przyrodniczych, zalecanymi przez Główny Inspektorat Ochrony Środowiska.

9. Przeprowadzono analizę dokumentów planowania strategicznego i przestrzennego, których zapisy mogą mieć wpływ na obszar Natura 2000. Dla obszaru analiz istotne są ustalenia Planu Zagospodarowania Przestrzennego Województwa Małopolskiego oraz Studium uwarunkowań i kierunków zagospodarowania przestrzennego Miasta i Gminy Miechów. Na obszarze Natura 2000 nie obowiązuje miejscowy plan zagospodarowania przestrzennego. Jedynym obowiązującym dokumentem planistycznym jest Studium uwarunkowań i kierunków zagospodarowania przestrzennego Miasta i Gminy Miechów.

W planie zadań ochronnych wprowadza się zmianę do uchwały nr XXXVII/559/2014 Rady Miejskiej w Miechowie z dnia 28 maja 2014 r. w sprawie uchwalenia zmiany studiu uwarunkowań i kierunków zagospodarowania przestrzennego gminy i miasta Miechów, określającą obowiązek wskazania na załącznikach mapowych pn. „Strefy polityki przestrzennej”, „Kierunki rozwoju infrastruktury technicznej”, „Uwarunkowania infrastrukturalne, formalno-prawne i istniejące zagospodarowanie” granic obszaru Natura 2000.

10. Ustalono brak potrzeby sporządzenia planu ochrony dla całości lub części obszaru Natura 2000. Plan zadań ochronnych jest wystarczającym narzędziem do zapewnienia ochrony przedmiotom ochrony w obszarze Komorów PLH120055.

11. Przeanalizowano przebieg granic obszaru Natura 2000 Komorów PLH120055 i nie wskazano potrzeby ich zmiany.

Realizując postanowienia art. 28 ust. 3 ustawy *o ochronie przyrody*, Regionalny Dyrektor Ochrony Środowiska w Krakowie umożliwił zainteresowanym osobom i podmiotom prowadzącym działalność w obrębie siedlisk przyrodniczych dla których ochrony wyznaczono obszar Natura 2000 Komorów PLH120055, udział w pracach związanych ze sporządzaniem tego projektu. W tym celu podjęto wieloetapowe działania z udziałem społeczeństwa.

W pierwszym etapie prac nad planem zadań ochronnych dokonano identyfikacji podmiotów potencjalnie zainteresowanych opracowaniem planu, w tym: podmioty związane z ochroną obszaru oraz z jego gospodarczym wykorzystaniem, lokalne samorządy, organizacje pozarządowe. Proces komunikacji ze społeczeństwem odbywał się wieloetapowo.

PROJEKT  
Z dnia 24.11.2016

Regionalny Dyrektor Ochrony Środowiska w Krakowie, wykonując dyspozycję określoną przepisem art. 28 ust. 4 ustawy o ochronie przyrody oraz § 2 pkt. 3 rozporządzenia Ministra Środowiska z dnia 17 lutego 2010 r. w sprawie sporządzenia projektu planu zadań ochronnych dla obszaru Natura 2000, a także art. 39 ustawy z dnia 3 października 2008 r. o udostępnianiu informacji o środowisku i jego ochronie, udziale społeczeństwa w ochronie środowiska oraz o ocenach oddziaływania na środowisko, obwieszczeniem z dnia 24 lipca 2014 r., znak: OP-LF.082.44.2014. MSz, podał do publicznej wiadomości informację o przystąpieniu do sporządzenia projektu planu zadań ochronnych dla obszaru Komorów PLH120055 poprzez:

- wywieszenie na tablicy ogłoszeń Regionalnej Dyrekcji Ochrony Środowiska w Krakowie w dniach 24.07.2014 – 4.09.2014 r.
- opublikowanie na stronie Biuletynu Informacji Publicznej (BIP) Regionalnej Dyrekcji Ochrony Środowiska w Krakowie;
- wywieszenie na tablicach ogłoszeń:  
Urząd Gminy i Miasta Miechów: 05.08. – 27.08.2014.  
Urząd Gminy w Słaboszowie: 04.08. – 19.08.2014.  
Urząd Gminy w Książu Wielkim: 05.08. – 04.09.2014.  
Urząd Gminy Charsznica: 08.08. – 04.09.2014.
- opublikowanie ogłoszenia w prasie o odpowiednim do rodzaju dokumentu zasięgu (Gazeta Wyborcza w dniu 24.07.2014 r. oraz Wieści Miechowskie 24.07.2014 r.).

W dniu 12.05.2015 r. odbyło się pierwsze spotkanie z osobami zainteresowanymi opracowywaniem planu, które miało na celu przekazanie informacji o przedmiotach ochrony w obszarze Natura 2000, przedstawienie harmonogramu prac na lata 2015 -2016 oraz utworzenie Zespołu Lokalnej Współpracy.

Zaproszeni przedstawiciele organów, instytucji oraz podmiotów zainteresowanych ochroną obszaru, stworzyli tzw. Zespół Lokalnej Współpracy tj. grupę roboczą pracującą nad wypracowaniem projektu planu, a także szeroko i wnikliwie dyskutującą nad kolejnymi etapami powstawania projektu przedmiotowego dokumentu.

W skład Zespołu Lokalnej Współpracy obszaru Natura 2000 Komorów PLH120055 weszli:

Przedstawiciele Regionalnej Dyrekcji ochrony Środowiska w Krakowie,  
Przedstawiciele Instytutu Ochrony Środowiska – PIB (wykonawca dokumentacji planu zadań ochronnych),  
Eksperti ds. inwentaryzacji przyrodniczych,  
Ekspert ds. konsultacji społecznych,  
Przedstawiciele gminy Miechów,  
Przedstawiciel Powiatowego Zespołu Doradztwa Rolniczego w Miechowie,  
Przedstawiciel Agencji Restrukturyzacji i Modernizacji Rolnictwa. Biuro Powiatowe Miechów,  
Przedstawiciel Zarządu Zespołu Parków Krajobrazowych woj. Małopolskiego,  
Przedstawiciele lokalnej społeczności, w tym właściciele gruntów w obszarze Natura 2000.

Drugie spotkanie informacyjno-konsultacyjne odbyło się w dniu 27.10.2016 r. w Pojałowicach. Podczas spotkania zaprezentowano prace nad projektem PZO oraz omówiono i przedyskutowano ich cel i zakres.



PROJEKT  
Z dnia 24.11.2016

Celem spotkań dyskusyjnych było wypracowanie przez ich uczestników wspólnej wizji ochrony obszaru Natura 2000, uwzględniającej zarówno obowiązek ochrony przedmiotów ochrony przy wykorzystaniu wiedzy naukowej, jak również potrzeb i aspiracji osób oraz podmiotów korzystających z obszaru do zrównoważonego rozwoju. Wnoszone na bieżąco w trakcie prac Zespołu Lokalnej Współpracy uwagi i wnioski członków grupy miały realny wpływ na ostateczną treść przyjętego projektu dokumentu.

*Zgodnie z art. 39 ust. 1 pkt. 1–5 ustawy z dnia 3 października 2008 r. o udostępnianiu informacji o środowisku i jego ochronie, udziale społeczeństwa w ochronie środowiska oraz o ocenach oddziaływania na środowisko w związku z art. 28 ust. 4 ustawy o ochronie przyrody, w dniu 24 listopada 2016r. ukazało się obwieszczenie znak: LF.082.1.72.2016 Regionalnego Dyrektora Ochrony Środowiska w Krakowie informujące o możliwości zapoznania się oraz składania uwag i wniosków do projektu zarządzenia w sprawie planu zadań ochronnych dla obszaru Natura 2000 Komorów PLH120055.*

Obwieszczenie zostało podane do publicznej wiadomości poprzez:

- wywieszenie na tablicy ogłoszeń Regionalnej Dyrekcji Ochrony Środowiska w Krakowie w dniach .....-..... r.,
- opublikowanie na stronie Biuletynu Informacji Publicznej (BIP) Regionalnej Dyrekcji Ochrony Środowiska w Krakowie,
- wywieszenie na tablicach ogłoszeń:  
Urzędu Gminy ..... w dniach .....-.....,  
Urzędu Gminy .....w dniach .....-.....,
- opublikowanie ogłoszenia w prasie o odpowiednim do rodzaju dokumentu zasięgu (.....).

Projekt zarządzenia i dokumentacja do planu zadań ochronnych zostały umieszczone na stronie internetowej Regionalnej Dyrekcji Ochrony Środowiska w Krakowie, na Platformie Informacyjno-Komunikacyjnej (<http://pzo.gdos.gov.pl/>) oraz były dostępne w siedzibie Regionalnej Dyrekcji Ochrony Środowiska w Krakowie. Osoby zainteresowane projektem miały 21 dni na składanie uwag i wniosków.

W wyznaczonym terminie wpłynęły następujące uwagi i wnioski: