

ZARZĄDZENIE

REGIONALNEGO DYREKTORA OCHRONY ŚRODOWISKA W KRAKOWIE

z dnia 21 lutego 2018 r.

w sprawie ustanowienia planu zadań ochronnych dla obszaru Natura 2000 Komorów PLH120055

Na podstawie art. 28 ust. 5 ustawy z dnia 16 kwietnia 2004 r. o ochronie przyrody (Dz. U. z 2018 r. poz. 142) zarządza się, co następuje:

§ 1. Ustanawia się plan zadań ochronnych dla obszaru Natura 2000 Komorów PLH120055, zwanego dalej „obszarem Natura 2000”.

§ 2. Opis granic obszaru Natura 2000 określa Załącznik Nr 1 do zarządzenia.

§ 3. Mapę obszaru Natura 2000 stanowi Załącznik Nr 2 do zarządzenia.

§ 4. Identyfikację istniejących i potencjalnych zagrożeń dla zachowania właściwego stanu ochrony siedlisk przyrodniczych będących przedmiotami ochrony obszaru Natura 2000 określa Załącznik Nr 3 do zarządzenia.

§ 5. Cele działań ochronnych określa Załącznik Nr 4 do zarządzenia.

§ 6. Działania ochronne ze wskazaniem podmiotów odpowiedzialnych za ich wykonanie i obszarów ich wdrażania określa Załącznik Nr 5 do zarządzenia.

§ 7. Lokalizację obszarów wdrażania działań ochronnych przedstawia Załącznik Nr 6 do zarządzenia.

§ 8. Zarządzenie wchodzi w życie po upływie 14 dni od dnia ogłoszenia.

z up. Regionalnego Dyrektora
Ochrony Środowiska w Krakowie
Zastępcą Regionalnego Dyrektora
Ochrony Środowiska w Krakowie

Bożena Kotońska

Opis granic obszaru Natura 2000

Granice obszaru Natura 2000 w postaci współrzędnych punktów jej załamania w układzie współrzędnych płaskich prostokątnych PL- 1992.

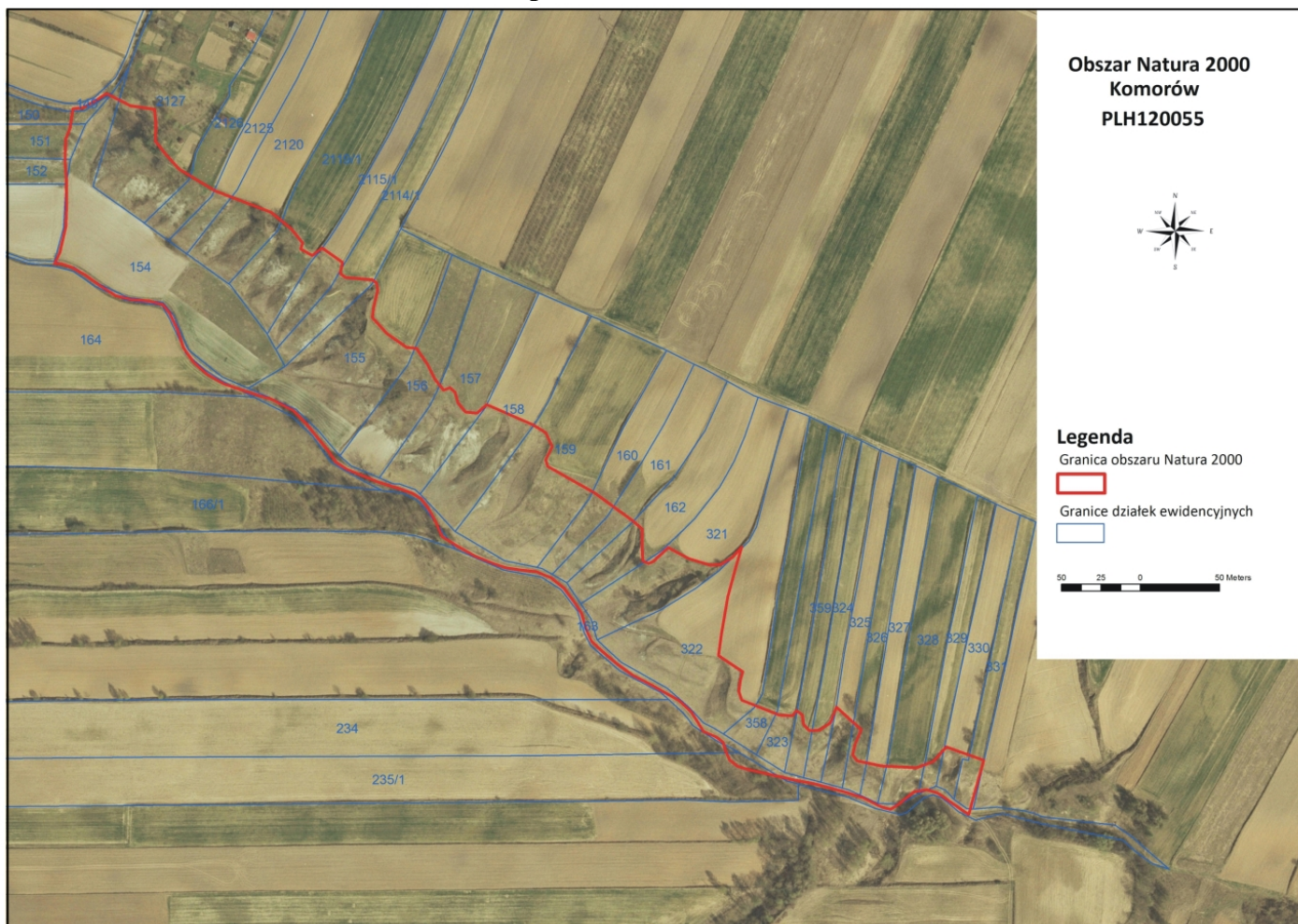
Lp.	X	Y
1	572384.77	275921.76
2	572392.09	275917.73
3	572398.31	275922.49
4	572411.12	275913.34
5	572409.65	275906.39
6	572412.95	275903.83
7	572430.14	275902.37
8	572432.70	275900.54
9	572433.44	275895.78
10	572430.87	275884.44
11	572430.14	275878.22
12	572439.29	275868.34
13	572451.73	275859.56
14	572458.32	275858.83
15	572459.78	275856.26
16	572464.90	275848.95
17	572469.66	275839.43
18	572475.15	275832.48
19	572479.17	275833.95
20	572482.46	275831.02
21	572484.29	275824.43
22	572489.05	275818.58
23	572496.37	275817.85
24	572502.59	275823.33
25	572531.49	275810.53
26	572539.91	275805.41
27	572543.93	275796.63
28	572539.91	275788.21
29	572541.01	275784.19
30	572570.64	275767.35
31	572595.16	275749.43
32	572601.01	275744.30
33	572601.01	275730.77
34	572601.38	275724.18
35	572605.04	275722.72
36	572607.96	275723.81
37	572617.48	275732.60

Lp.	X	Y
38	572630.28	275725.64
39	572643.82	275721.62
40	572650.77	275721.98
41	572658.09	275726.38
42	572663.94	275732.96
43	572661.02	275722.72
44	572655.16	275701.50
45	572651.14	275677.71
46	572649.31	275664.18
47	572664.67	275653.93
48	572663.21	275648.81
49	572662.11	275641.49
50	572663.94	275636.00
51	572687.73	275626.49
52	572696.14	275626.12
53	572698.70	275629.42
54	572702.36	275626.49
55	572703.09	275620.63
56	572706.75	275616.61
57	572713.34	275616.98
58	572720.29	275621.73
59	572723.95	275631.61
60	572739.68	275617.34
61	572735.66	275607.46
62	572734.19	275601.24
63	572737.12	275597.58
64	572752.49	275594.29
65	572774.81	275593.19
66	572785.42	275597.22
67	572793.47	275606.36
68	572817.25	275597.95
69	572807.74	275563.56
70	572796.39	275571.24
71	572788.34	275577.09
72	572781.39	275579.29
73	572772.98	275577.83
74	572763.83	275570.51

Lp.	X	Y
75	572758.34	275566.85
76	572753.95	275567.95
77	572751.76	275568.68
78	572740.45	275574.32
79	572729.07	275577.83
80	572710.04	275582.95
81	572697.75	275585.28
82	572685.01	275588.18
83	572668.46	275591.98
84	572661.31	275594.22
85	572656.39	275598.02
86	572653.71	275604.05
87	572652.37	275608.97
88	572647.90	275612.55
89	572639.85	275616.13
90	572632.03	275628.64
91	572624.20	275635.80
92	572608.11	275644.96
93	572594.69	275651.89
94	572584.63	275659.27
95	572576.81	275665.98
96	572568.76	275673.35
97	572565.19	275681.40
98	572562.50	275690.79
99	572558.03	275698.17
100	572551.33	275706.88
101	572543.28	275713.59
102	572533.89	275717.39
103	572524.50	275718.51
104	572514.89	275719.85
105	572507.29	275722.31
106	572494.99	275727.23
107	572482.25	275734.60
108	572474.20	275739.75
109	572470.40	275748.46
110	572465.71	275757.18
111	572461.01	275763.67
112	572455.20	275767.24
113	572447.38	275769.92
114	572434.41	275773.95
115	572420.55	275779.54
116	572413.85	275782.22
117	572407.14	275786.69
118	572402.00	275794.07

Lp.	X	Y
119	572388.58	275810.61
120	572380.09	275819.55
121	572366.23	275826.70
122	572350.13	275831.62
123	572336.72	275836.09
124	572325.54	275842.35
125	572316.60	275850.40
126	572310.34	275859.34
127	572306.32	275871.41
128	572301.85	275881.25
129	572297.38	275886.62
130	572288.88	275888.85
131	572277.26	275889.74
132	572267.42	275892.43
133	572257.59	275898.69
134	572248.20	275905.39
135	572239.70	275910.31
136	572233.00	275912.55
137	572228.71	275912.49
138	572232.13	275919.64
139	572235.86	275935.81
140	572236.49	275950.43
141	572236.49	275964.12
142	572235.55	275975.63
143	572235.55	275983.40
144	572235.86	275991.80
145	572238.66	275998.33
146	572239.60	276005.48
147	572240.53	276010.77
148	572246.75	276011.39
149	572254.21	276015.44
150	572261.68	276020.41
151	572276.84	276012.50
152	572292.20	276010.30
153	572292.94	276001.16
154	572292.57	275990.18
155	572299.52	275981.40
156	572307.94	275972.25
157	572330.31	275958.68
158	572365.75	275945.17
159	572378.55	275934.93
160	572385.87	275925.78
161	572384.77	275921.76

Mapa obszaru Natura 2000



Identyfikacja istniejących i potencjalnych zagrożeń dla zachowania właściwego stanu ochrony siedlisk przyrodniczych będących przedmiotami ochrony obszaru Natura 2000

Przedmiot ochrony obszaru Natura 2000	Zagrożenie	Opis zagrożenia
6210 Murawy kserotermiczne <i>Festuco-Brometea</i>	Zagrożenia istniejące	
	A03.03 Zaniechanie/brak koszenia	Zaniechanie/brak koszenia oraz zarzucenie pasterstwa, brak wypasu, prowadzi do: - wzrostu udziału krzewów i drzew w siedlisku, ograniczających rozwój gatunków tworzących murawę kserotermiczną (wybitnie światłożądnych), - gromadzenia materii organicznej w postaci wojłoku, ograniczającego naturalne odnawianie się populacji gatunków reprezentatywnych dla siedliska (w efekcie dochodzi do zaburzenia składu gatunkowego i struktury).
	A04.03 Zarzucenie pasterstwa, brak wypasu	
	A08 Nawożenie	Brak strefy ekotonowej pomiędzy gruntami rolnymi, położonymi w otoczeniu obszaru Natura 2000, umożliwia swobodny spływ wód opadowych z pól na obszar muraw, w tym wód zanieczyszczonych nawozami lub pestycydami. Nawozy i pestycydy powodują zmianę składu chemicznego gleby, co prowadzi do zmian w składzie gatunkowym siedliska.
	E03.01 Pozbywanie się odpadów z gospodarstw domowych	Nielegalne pozbywanie się odpadów pochodzących z gospodarstw domowych i ogródków działkowych na terenie obszaru Natura 2000 prowadzi do gromadzenia się odpadów (największe koncentracje odpadów widoczne są w wąwozach erozyjnych i w pobliskim sąsiedztwie ogródków działkowych) i w efekcie dochodzi do: - eutrofizacji/chemizacji siedliska, - synantropizacji szaty roślinnej (wnikanie gatunków obcych geograficznie i ekologicznie), - stwarza zagrożenie zranienia się przez zwierzęta gospodarskie wypasane na murawie.
	G.05.01 Wydeptywanie, nadmierne użytkowanie	Intensywna penetracja terenu (wydeptywanie, rozjeżdżanie przez pojazdy jednośladowe) powoduje mechaniczne niszczenie muraw kserotermicznych.
	I01 Obce gatunki inwazyjne	Obecność taksonów obcych geograficznie jest przyczyną wypierania światłożądnych gatunków typowych dla muraw kserotermicznych. Poważne zagrożenie stanowią przede wszystkim: - nawłóć kanadyjska <i>Solidago canadensis</i> , - przymiotno białe <i>Erigeron annuus</i> ,

	<p>- klon jesionolistny <i>Acer negundo</i> Najsilniej narażone są płaty rozciągające się wzdłuż drogi u podnóża stoku.</p>
I02 Problematyczne gatunki rodzime	<p>Rozprzestrzenianie taksonów ekspansywnych jest przyczyną wypierania światłożądnych gatunków typowych dla muraw kserotermicznych. Poważne zagrożenie stanowią: - trzcinnik piaskowy <i>Calamagrostis epigejos</i>, - rajgras wyniosły <i>Arrhenatherum elatius</i>, - owsica omszona <i>Avenastrum pubescens</i>, - kłosownica pierzasta <i>Brachypodium pinnatum</i></p>
K02.01 Zmiana składu gatunkowego (sukcesja)	<p>Sukcesja krzewów i drzew jest obserwowana na całym obszarze Natura 2000. Proces przekształcania zbiorowisk murawowych w zaroślowe jest tu ściśle związany z zaniechaniem użytkowania kośno-pastwiskowego. Na skutek rozwoju roślinności leśnej i zaroślowej zmienia się skład gatunkowy murawy kserotermicznej, zanikają rośliny charakterystyczne dla tego siedliska. Zmienia się także skład chemiczny gleby (wzrost żyzności siedliska).</p>
Zagrożenia potencjalne	
B01.01. Zalesianie terenów otwartych	<p>Właściciele nieruchomości wchodzących w skład obszaru Natura 2000 mogą dążyć do zalesiania powierzchni murawy.</p>
G.05.07 Niewłaściwie realizowane działania ochronne lub ich brak	<p>Brak działań ochronnych lub wykonywanie działań w niewłaściwy sposób (nieodpowiednie terminy koszenia, brak zbioru skoszonej runi, nieproporcjonalnie dobrana obsada zwierząt) mogą prowadzić do: - obniżenia bioróżnorodności murawy, - eutrofizacji siedliska, - mechanicznego niszczenia szaty roślinnej.</p>

Cele działań ochronnych

Lp.	Przedmiot ochrony obszaru Natura 2000	Cele działań ochronnych
1.	6210 Murawy kserotermiczne <i>Festuco-Brometea</i> stanowiska 6210_1 6210_2 6210_3 wskazane w załączniku nr 6	Utrzymanie stanu ochrony siedliska przyrodniczego na obecnym poziomie (U1) i zapobieganie jego pogorszeniu.
2.	6210 Murawy kserotermiczne <i>Festuco-Brometea</i> stanowisko 6210_4 wskazane w załączniku nr 6	Poprawa oceny stanu ochrony siedliska przyrodniczego na stanowisku z U2 do U1 poprzez poprawę wskaźnika „rodzime gatunki ekspansywne roślin zielnych”. Utrzymanie pozostałych wskaźników kardynalnych oceny siedliska na poziomie U1.

Wyjaśnienia:

U1 (stan niezadowolający), **U2** (stan zły) – symbole oceny parametrów stanu ochrony siedliska przyrodniczego lub gatunku zgodnie z Rozporządzeniem Ministra Środowiska z 17 lutego 2010 r. w sprawie sporządzania projektu planu zadań ochronnych dla obszaru Natura 2000 (Dz. U. z 2010 r. Nr 34, poz.186, z późn. zm.).

Działania ochronne i działania monitoringowe ze wskazaniem podmiotów odpowiedzialnych za ich wykonanie i obszarów ich wdrażania

Przedmiot ochrony	Nr działania	Działania ochronne	Obszar wdrażania	Podmiot odpowiedzialny za wykonanie
<i>Działania związane z ochroną czynną siedlisk przyrodniczych</i>				
6210 Murawy kserotermiczne <i>Festuco-Brometea</i>	A1	<p>Karczowanie i wycinka części drzew i krzewów Działanie należy realizować do osiągnięcia docelowego pokrycia powierzchni murawy przez drzewa i krzewy na poziomie 5-10%. Gatunki, które mogą pozostać na murawie: jałowiec pospolity <i>Juniperus communis</i>, głóg jednoszyjkowy <i>Crataegus monogyna</i>, ligustr pospolity <i>Ligustrum vulgare</i>, róże <i>Rosa</i> spp., karłowate formy dębu szypułkowego <i>Quercus robur</i>, sosny pospolitej <i>Pinus sylvestris</i>.</p> <p>Na murawie należy pozostawić: - wszystkie okazy jałowca pospolitego <i>Juniperus communis</i>, - w celu wykształcenia się strefy ekotonowej - wszystkie okazy wyżej wymienionych gatunków rosnące na granicy z polami uprawnymi.</p> <p>Wyciętą i wykarczowaną biomasę należy usunąć z powierzchni siedliska. Miejsca po wykonanym zabiegu należy zagrabić, a biomasę usunąć z powierzchni siedliska. Do wykonywania powyższych prac nie należy używać pojazdów mechanicznych. Dopuszcza się użycie pojazdów mechanicznych o masie całkowitej nieprzekraczającej 3,5</p>	Wszystkie stanowiska wskazane na mapie w załączniku nr 6	Sprawujący nadzór nad obszarem Natura 2000 w porozumieniu z właścicielami/ zarządcami gruntów

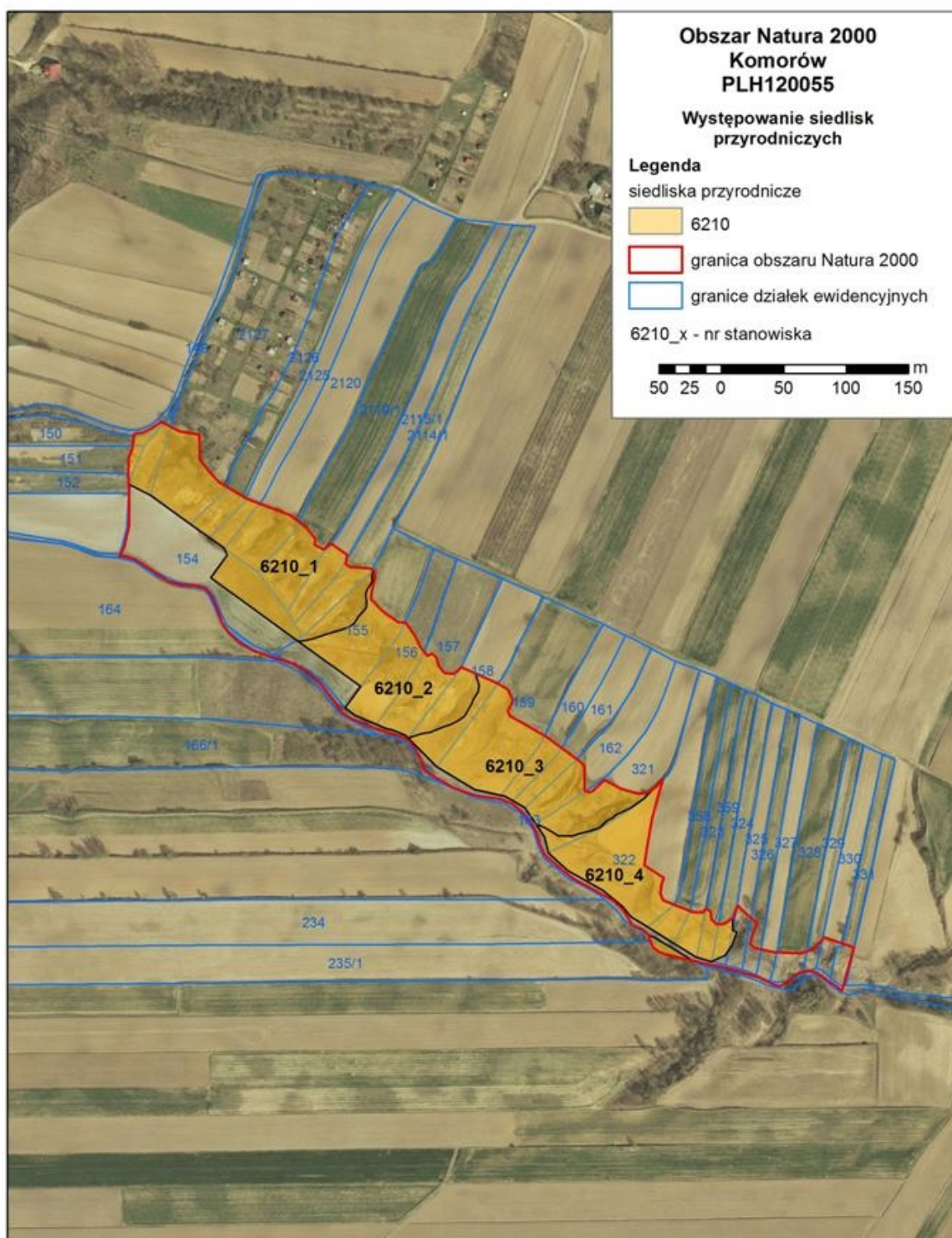
		<p>tony jedynie na fragmentach nie narażonych na erozję (poza spadzistymi i stromymi stokami i poza miejscami podmokłymi).</p> <p>Prace należy wykonywać przez cały okres obowiązywania planu zadań ochronnych w zależności od potrzeb.</p>		
<p>6210 Murawy kserotermiczne <i>Festuco-Brometea</i></p>	A2	<p>Edukacja w zakresie wartości przyrodniczych obszaru Natura 2000</p> <p>Działania edukacyjne skierowane do społeczności informujące o wartościach przyrodniczych obszaru Natura 2000, o potrzebie i sposobach ochrony tych wartości.</p> <p>Warsztaty informacyjne poszerzające świadomość społeczeństwa w zakresie programów rolno - środowiskowo - klimatycznych.</p> <p>Działanie należy wykonywać w okresie obowiązywania planu zadań ochronnych w zależności od potrzeb.</p>	Obszar Natura 2000	Sprawujący nadzór nad obszarem Natura 2000
<i>Działania związane z utrzymaniem lub modyfikacją metod gospodarowania</i>				
<p>6210 Murawy kserotermiczne <i>Festuco-Brometea</i></p>	B1	<p><u>Działanie obligatoryjne</u></p> <p>Ekstensywne użytkowanie pastwiskowe, kośne lub kośno-pastwiskowe</p> <p>Działanie należy wykonywać przez cały okres obowiązywania planu zadań ochronnych.</p>	Wszystkie stanowiska wskazane na mapie w załączniku nr 6	Właściciele lub posiadacze gruntów
<p>6210 Murawy kserotermiczne <i>Festuco-Brometea</i></p>	B2	<p><u>Działanie fakultatywne</u></p> <p>Prowadzenie gospodarki pastwiskowej według zasad:</p> <ul style="list-style-type: none"> - wypas zwierząt gospodarskich przy obsadzie do 0,6 DJP/ha i obciążeniu do 5 DJP/ha w okresie maj – październik, - selektywne wykaszanie, zbiór i usuwanie niedojadów tj. rodzimych gatunków ekspansywnych gatunków inwazyjnych oraz nalotów drzew i krzewów. 	Wszystkie stanowiska wskazane na mapie w załączniku nr 6	Właściciele lub posiadacze gruntów na podstawie porozumienia ze sprawującym nadzór nad obszarem Natura 2000

		<p>Płaty z dominacją rodzimych gatunków ekspansywnych (np. trzcinnik piaskowy) i gatunków inwazyjnych (np. nawłoc kanadyjska, przymiotno białe) powinny być koszone w dwóch terminach: pierwsze koszenie należy wykonać przed wydaniem nasion, tj. w okresie od 15 do 30 czerwca, drugie koszenie po 15 lipca.</p> <p>Naloty drzew i krzewów powinny być wrywane lub karczowane w trakcie prowadzenia wypasu.</p> <p>Działanie należy wykonywać corocznie przez cały okres obowiązywania planu zadań ochronnych.</p>		<p>albo na podstawie zobowiązania podjętego w związku z korzystaniem ze środków unijnych lub sprawujący nadzór nad obszarem Natura 2000 na podstawie porozumienia z właścicielem lub posiadaczem gruntów</p>
<p>6210 Murawy kserotermiczne <i>Festuco-Brometea</i></p>	<p>B3</p>	<p><u>Działanie fakultatywne</u> Użytkowanie kośne</p> <p>1. W przypadku braku wypasu należy prowadzić ekstensywne użytkowanie kośne według zasad:</p> <ul style="list-style-type: none"> - zabieg należy wykonywać w terminie po 15 lipca, - koszenie od środka powierzchni na zewnątrz, - pozostawianie rocznie 15-20 % powierzchni niekoszonej (co roku inny fragment murawy), - płaty z dominacją rodzimych gatunków ekspansywnych (np. trzcinnik piaskowy) i gatunków inwazyjnych (np. nawłoc kanadyjska, przymiotno białe) powinny być koszone w dwóch terminach: pierwsze koszenie należy wykonać przed wydaniem nasion, tj. w okresie od 15 do 30 czerwca, drugie koszenie po 15 lipca, - skoszoną ruń należy zebrać w terminie od 1 do 2 tygodni od wykonania zabiegu i usunąć z powierzchni siedliska. <p>Działanie należy wykonywać corocznie przez cały okres obowiązywania planu zadań ochronnych.</p>	<p>Wszystkie stanowiska wskazane na mapie w załączniku nr 6</p>	<p>Właściciele lub posiadacze gruntów na podstawie porozumienia ze sprawującym nadzór nad obszarem Natura 2000 albo na podstawie zobowiązania podjętego w związku z korzystaniem ze środków unijnych lub sprawujący nadzór nad obszarem Natura 2000 na podstawie porozumienia z właścicielem lub posiadaczem</p>

				gruntów
6210 Murawy kserotermiczne <i>Festuco-Brometea</i>	B4	<p><u>Działanie fakultatywne</u> Użytkowanie kośne poza płatami siedliska Ekstensywne użytkowanie kośne według zasad: - zabieg należy wykonywać w terminie określonym przez eksperta przyrodniczego, - ruń należy zebrać w terminie do 2 tygodni od terminu wykonania zabiegu, - skoszoną biomasę usunąć z powierzchni działki.</p> <p>W przypadku występowania płatów z dominacją rodzimych gatunków ekspansywnych i gatunków inwazyjnych działanie powinno być wykonywane w dwóch terminach: pierwsze koszenie należy wykonać przed wydaniem nasion, tj. w okresie od 15 do 30 czerwca, drugie koszenie po 15 lipca. Ruń z rodzimymi gatunkami ekspansywnymi i gatunkami inwazyjnymi należy zebrać i usunąć bezpośrednio po wykonaniu zabiegu.</p> <p>Działanie należy wykonywać corocznie przez cały okres obowiązywania planu.</p>	<p>Tereny w granicach obszaru Natura 2000 położone poza stanowiskami siedliska wskazanymi w załączniku nr 6</p>	<p>Właściciele lub posiadacze gruntów na podstawie porozumienia ze sprawującym nadzór nad obszarem Natura 2000 albo na podstawie zobowiązania podjętego w związku z korzystaniem ze środków unijnych lub sprawujący nadzór nad obszarem Natura 2000 na podstawie porozumienia z właścicielem lub posiadaczem gruntów</p>
<i>Działania dotyczące monitoringu stanu przedmiotów ochrony oraz realizacji celów działań ochronnych</i>				

<p>6210 Murawy kserotermiczne <i>Festuco-Brometea</i></p>	<p>C1</p>	<p>Monitoring realizacji celów działań ochronnych Kontrola poprawności wykonywania działań ochronnych.</p> <p>Kontrolę należy prowadzić w trakcie wykonywania działań ochronnych lub bezpośrednio po ich zakończeniu.</p>	<p>Wszystkie stanowiska wskazane na mapie w załączniku nr 6 oraz tereny w granicach obszaru Natura 2000 położone poza wyżej wymienionymi stanowiskami.</p>	<p>Sprawujący nadzór nad obszarem Natura 2000.</p>
<p>6210 Murawy kserotermiczne <i>Festuco-Brometea</i></p>	<p>C2</p>	<p>Monitoring stanu ochrony siedliska 6210 Prowadzenie monitoringu stanu ochrony siedliska zgodnie z metodyką Państwowego Monitoringu Środowiska Głównego Inspektoratu Ochrony Środowiska.</p> <p>Monitoring należy wykonać co 5 lat.</p>	<p>2 stanowiska monitoringowe opisane poprzez współrzędne punktu początkowego, pośredniego i końcowego w układzie PL-1992: Transekt do monitorowania stanowisk: 6210_1,6210_2,6210_3: 572488; 275771 572347; 275916 572267; 275976</p> <p>Transekt do monitorowania stanowiska 6210_4: 572646; 275631 572651; 275649 572620; 275652</p>	<p>Sprawujący nadzór nad obszarem Natura 2000.</p>

Lokalizacja obszarów wdrażania działań ochronnych w obszarze Natura



UZASADNIENIE

Obszar mający znaczenie dla wspólnoty Komorów PLH120055, zwany dalej „obszarem Natura 2000”, został wyznaczony w związku z zobowiązaniem Państwa Polskiego wynikającym z dyrektywy Rady 92/43/EWG z dnia 21 maja 1992 r. w sprawie ochrony siedlisk przyrodniczych oraz dzikiej fauny i flory (Dz. U. UE L206 z 22.7.1992, str. 7-50, z późn. zm.), na podstawie decyzji Komisji Europejskiej z dnia 10 stycznia 2011 r. w sprawie przyjęcia na mocy dyrektywy Rady 92/43/EWG czwartego zaktualizowanego wykazu terenów mających znaczenie dla Wspólnoty składających się na kontynentalny region biogeograficzny (Dz. U. UEL33 z 8.2.2011, str. 146-411). Powyższa decyzja została zastąpiona Decyzją wykonawczą Komisji (UE) 2015/2369 z dnia 26 listopada 2015 r. w sprawie przyjęcia dziewiątego zaktualizowanego wykazu terenów mających znaczenie dla Wspólnoty składających się na kontynentalny region biogeograficzny (notyfikowana jako dokument nr C(2015) 8191).

Na podstawie art. 131 ust. 1 ustawy z dnia 3 października 2008 r. o udostępnianiu informacji o środowisku i jego ochronie, udziale społeczeństwa w ochronie środowiska oraz o ocenach oddziaływania na środowisko (Dz. U. z 2017 r. poz. 1405, z późn. zm.) do zadań regionalnego dyrektora ochrony środowiska należy w szczególności ochrona i zarządzanie obszarami Natura 2000 na zasadach i w zakresie określonym ustawą z dnia 16 kwietnia 2004 r. o ochronie przyrody (Dz. U. z 2018 r. poz. 142), dalej zwaną ustawą o ochronie przyrody.

Zgodnie z dyspozycją przepisu art. 28 ust. 1 ustawy o ochronie przyrody, dla obszaru Natura 2000 sprawujący nadzór nad obszarem sporządza projekt planu zadań ochronnych na okres 10 lat. Na podstawie art. 28 ust. 5 ustawy o ochronie przyrody, regionalny dyrektor ochrony środowiska ustanawia, w drodze aktu prawa miejscowego w formie zarządzenia, plan zadań ochronnych dla obszaru Natura 2000, kierując się koniecznością utrzymania i przywracania do właściwego stanu ochrony siedlisk przyrodniczych oraz gatunków roślin i zwierząt, dla których ochrony wyznaczono obszar Natura 2000. Szczegółowy tryb sporządzania projektu planu zadań ochronnych oraz zakres prac koniecznych do wykonania na potrzeby przygotowania projektu planu, określa rozporządzenie Ministra Środowiska z dnia 17 lutego 2010 r. w sprawie sporządzania projektu planu zadań ochronnych dla obszaru Natura 2000 (Dz. U. z 2010 r. Nr 34, poz. 186, z późn. zm.).

Zgodnie z art. 28 ust. 10 ustawy o ochronie przyrody, projekt planu zadań ochronnych dla obszaru Natura 2000 zawiera:

- 1) opis granic obszaru i mapę obszaru Natura 2000;
- 2) identyfikację istniejących i potencjalnych zagrożeń dla zachowania właściwego stanu ochrony siedlisk przyrodniczych oraz gatunków roślin i ich siedlisk będących przedmiotami ochrony;
- 3) cele działań ochronnych;
- 4) określenie działań ochronnych ze wskazaniem podmiotów odpowiedzialnych za ich wykonanie i obszarów ich wdrażania, w tym w szczególności działań dotyczących:
 - a) ochrony czynnej siedlisk przyrodniczych, gatunków roślin i zwierząt oraz ich siedlisk,
 - b) monitoringu stanu przedmiotów ochrony oraz monitoringu realizacji celów, o których mowa w pkt. 3,
 - c) uzupełnienia stanu wiedzy o przedmiotach ochrony i uwarunkowaniach ich ochrony;
- 5) wskazania do zmian w istniejących studiach uwarunkowań i kierunków

zagospodarowania przestrzennego gmin, miejscowych planach zagospodarowania przestrzennego, planach zagospodarowania przestrzennego województw oraz planach zagospodarowania przestrzennego morskich wód wewnętrznych, morza terytorialnego i wyłącznej strefy ekonomicznej dotyczące eliminacji lub ograniczenia zagrożeń wewnętrznych lub zewnętrznych, jeżeli są niezbędne dla utrzymania lub odtworzenia właściwego stanu ochrony siedlisk przyrodniczych oraz gatunków roślin i zwierząt, dla których ochrony wyznaczono obszar Natura 2000;

6) wskazanie terminu sporządzenia, w razie potrzeby, planu ochrony dla części lub całości obszaru.

Organ sporządzający projekt planu zadań ochronnych, zgodnie z przepisem art. 28 ust. 3 ustawy o ochronie przyrody, ma obowiązek zapewnienia możliwości zainteresowanym osobom i podmiotom prowadzącym działalność w obrębie siedlisk przyrodniczych i siedlisk gatunków, dla których ochrony wyznaczono obszar Natura 2000, udział w pracach związanych ze sporządzaniem projektu tego dokumentu, a także, zgodnie z regulacją przepisu art. 28 ust. 4 ww. ustawy, obligatoryjnie zapewnia możliwość udziału społeczeństwa, na zasadach i w trybie określonym przepisami ustawy z dnia 3 października 2008 r. o udostępnianiu informacji o środowisku i jego ochronie, udziale społeczeństwa w ochronie środowiska oraz o ocenach oddziaływania na środowisko, w postępowaniu, którego przedmiotem jest sporządzenie projektu dokumentu.

Na podstawie art. 27a ust. 2 ustawy o ochronie przyrody organem sprawującym nadzór nad obszarem Natura 2000 jest Regionalny Dyrektor Ochrony Środowiska w Krakowie.

Plan zadań ochronnych dla obszaru Natura 2000 Komorów PLH120055 został sporządzony z uwzględnieniem wymagań określonych w art. 28 ust. 10 ustawy o ochronie przyrody oraz zgodnie z zapisami rozporządzenia Ministra Środowiska w sprawie sporządzania projektu planu zadań ochronnych dla obszaru Natura 2000.

W procesie planistycznym dokonano szeregu czynności:

1. Sporządzono opis granic obszaru Natura 2000 w formie wektorowej warstwy informacyjnej, w oparciu o wyznaczenie punktów węzłowych, dla których podano współrzędne w układzie współrzędnych płaskich prostokątnych PL-1992, zgodnie z wymogami rozporządzenia Rady Ministrów z dnia 15 października 2012 r. w sprawie państwowego systemu odniesień przestrzennych (Dz. U. z 2012 r. poz. 1247).

2. Ustalono teren objęty projektem planu zadań ochronnych. Na podstawie dokonania czynności weryfikujących stwierdzono, że w przedmiotowym postępowaniu legislacyjnym nie zachodzi przesłanka do wyłączenia z planowania, obszaru Natura 2000 lub jego części, o której mowa w art. 28 ust. 11 ustawy o ochronie przyrody.

3. Ustalono przedmioty ochrony obszaru Natura 2000. Przeanalizowano dane o obszarze przekazane do Komisji Europejskiej w formie Standardowego Formularza Danych (SDF), a także dokonano szczegółowej analizy dostępnych danych naukowych oraz wyników badań terenowych wykonanych w ramach prac związanych ze sporządzeniem projektu planu zadań ochronnych. Zgodnie z aktualnym Standardowym Formularzem Danych obszaru Natura 2000 Komorów PLH120055, przedmiotami jego ochrony są 6210 Murawy kserotermiczne *Festuco-Brometea*.

4. Dokonano oceny stanu ochrony siedliska przyrodniczego chronionego w obszarze Natura 2000 na podstawie parametrów określonych rozporządzeniem Ministra Środowiska z dnia 17 lutego 2010 r. w sprawie sporządzania projektu planu zadań ochronnych dla obszaru Natura 2000, a także indywidualnego zestawu wskaźników, przyjętych na podstawie wiedzy naukowej do celów monitoringu, o którym mowa w art. 112 ust. 2 ustawy o ochronie przyrody oraz raportów

i notyfikacji, o których mowa w art. 38 tej ustawy. Po uwzględnieniu wyników prac terenowych stan ochrony siedliska przyrodniczego 6210 Murawy kserotermiczne (*Festuco-Brometea*) oceniono jako stan zachowania U1 (niewłaściwy).

5. Ustalono i przeanalizowano istniejące i potencjalne zagrożenia dla utrzymania lub osiągnięcia właściwego stanu ochrony przedmiotów ochrony obszaru Natura 2000. Uwzględniono przy tym prawdopodobne kierunki zmian uwarunkowań przyrodniczych, społecznych i gospodarczych oraz ich możliwy wpływ na parametry i wskaźniki oceny stanu ochrony przedmiotów ochrony obszaru Natura 2000. Na podstawie przeprowadzonej analizy ustalono, że do najistotniejszych istniejących zagrożeń obszaru należy zaliczyć: zaniechanie/brak koszenia, zarzucenie pasterstwa/ brak wypasu oraz sukcesję naturalną.

Inne stwierdzone zagrożenia to: pozbywanie się odpadów z gospodarstw domowych, obce gatunki inwazyjne, problematyczne gatunki rodzime.

Potencjalne zagrożenia to: zalesianie terenów otwartych i niewłaściwie realizowane działania ochronne lub ich brak.

6. Ustalono cele działań ochronnych możliwe do osiągnięcia w okresie obowiązywania planu zadań ochronnych oraz zakres monitoringu pozwalający na ewentualną weryfikację działań ochronnych oraz ocenę postępu ich realizacji. Cele działań ochronnych zostały sformułowane przy uwzględnieniu istniejących uwarunkowań społeczno-gospodarczych oraz przyrodniczych.

W odniesieniu do stanowisk 6210_1, 6210_2, 6210_3 siedliska murawy kserotermicznej celem działań ochronnych jest utrzymanie stanu ochrony na obecnym poziomie (U1) i zapobieganie jego pogorszeniu poprzez wykonywanie działań ochronnych polegających na przywróceniu ekstensywnego użytkowania pastwiskowego i/lub użytkowania kośnego oraz usuwanie pojawiających się pędów odroślowych oraz nalotów drzew i krzewów.

Na stanowisku 6210_4 murawy kserotermicznej celem ochrony jest poprawa oceny stanu ochrony z oceny U2 do oceny U1 poprzez poprawę wskaźnika „gatunki ekspansywne roślin zielnych”.

7. Ustalono działania ochronne zapewniające skuteczne i efektywne osiągnięcie celów działań ochronnych, a także monitoring stanu przedmiotów ochrony oraz realizacji celów działań ochronnych.

W siedlisku 6210 Murawy kserotermiczne (*Festuco-Brometea*) na wszystkich 4 stanowiskach przewidziano wycinkę i karczowanie drzew i krzewów z powierzchni murawy do osiągnięcia docelowego pokrycia 5-10%. Na powierzchni murawy powinno się pozostawiać wybrane gatunki drzew i krzewów w celu lokalnego zróżnicowania struktury ekosystemu i wytworzenia się strefy ekotonowej pomiędzy uprawianymi gruntami rolnymi a murawą. Ponadto na powierzchni siedliska należy prowadzić ekstensywną gospodarkę i pastwiskową lub kośną lub kośno-pastwiskową. Najistotniejszym działaniem jest prowadzenie wypasu zwierząt gospodarskich. W przypadku, gdy nie będzie możliwe prowadzenie wypasu siedlisko powinno być corocznie koszone z pozostawieniem 15-20% powierzchni nieskoszonej w danym roku w celu umożliwienia roślinom wydania nasion i ich obsiewu.

Dla działań z zakresu ochrony czynnej, podmiotem odpowiedzialnym za ich wykonanie jest sprawujący nadzór nad obszarem Natura 2000 (Regionalny Dyrektor Ochrony Środowiska w Krakowie) w porozumieniu z właścicielami lub zarządcami gruntów. Porozumienia (w formie zgód właścicieli na wykonanie zabiegów) będą zawierane w momencie pozyskania środków finansowych przez Regionalną Dyрекcję Ochrony Środowiska.

W ramach działań związanych z promowaniem wartości przyrodniczych obszaru

Natura 2000 zaplanowano kontynuację różnorodnych działań edukacyjnych w celu popularyzacji wiedzy o środowisku przyrodniczym obszaru Natura 2000 i sposobach ochrony jego najcenniejszych elementów.

8. Ustalono zasady prowadzenia monitoringu stanu ochrony przedmiotów ochrony w obszarze Natura 2000 oraz monitoringu realizacji celów działań ochronnych. Monitoring stanu ochrony będzie realizowany co 5 lat, zgodnie z obowiązującymi standardami metodycznymi monitoringu siedlisk przyrodniczych, zalecanymi przez Główny Inspektorat Ochrony Środowiska.

9. Plan zadań ochronnych obszaru nie zawiera wskazań do zmian w dokumentach planistycznych, dotyczących eliminacji lub ograniczenia zagrożeń wewnętrznych lub zewnętrznych, niezbędnych dla utrzymania lub odtworzenia właściwego stanu ochrony siedlisk przyrodniczych, dla których ochrony wyznaczono obszar Natura 2000. Aktualnie obowiązujące dokumenty planistyczne, tj.: Plan Zagospodarowania Przestrzennego Województwa Małopolskiego - uchwała Nr XV/174/03 *Sejmiku Województwa Małopolskiego z dnia 22 grudnia 2003 r.*, Studium uwarunkowań i kierunków zagospodarowania przestrzennego Miasta i Gminy Miechów - Uchwała Nr XXXVII/5589/2014 Rady Miejskiej w Miechowie z dnia 28 maja 2014 i Miejscowy plan zagospodarowania przestrzennego miasta Miechów – uchwała Nr XXXI/481/2017 Rady Miejskiej w Miechowie z dnia 7 lipca 2017 roku w sprawie uchwalenia miejscowego planu zagospodarowania przestrzennego miasta Miechów (Dz. Urz. Woj. Małop. z dnia 26 lipca 2017 r., poz. 4964), właściwie zabezpieczają przedmioty ochrony obszaru Natura 2000 i nie wymagają zmian.

10. Nie stwierdzono potrzeby sporządzenia planu ochrony dla całości lub części obszaru Natura 2000. Plan zadań ochronnych jest wystarczającym narzędziem do zapewnienia ochrony przedmiotom ochrony w obszarze Natura 2000.

11. Przeanalizowano przebieg granic obszaru Natura 2000 i nie stwierdzono potrzeby ich zmiany.

Realizując postanowienia art. 28 ust. 3 ustawy o ochronie przyrody, Regionalny Dyrektor Ochrony Środowiska w Krakowie umożliwił zainteresowanym osobom i podmiotom prowadzącym działalność w obrębie siedlisk przyrodniczych, dla których ochrony wyznaczono obszar Natura 2000 Komorów PLH120055, udział w pracach związanych ze sporządzaniem tego projektu.

Na pierwszym etapie prac nad planem zadań ochronnych dokonano identyfikacji podmiotów potencjalnie zainteresowanych opracowaniem planu. Stwierdzono, że należą do nich podmioty związane z ochroną obszaru oraz z jego gospodarczym wykorzystaniem, lokalne samorządy, organizacje pozarządowe.

Następnie Regionalny Dyrektor Ochrony Środowiska w Krakowie, wykonując dyspozycję określoną przepisem art. 28 ust. 4 ustawy o ochronie przyrody oraz § 2 pkt. 3 rozporządzenia Ministra Środowiska z dnia 17 lutego 2010 r. w sprawie sporządzenia projektu planu zadań ochronnych dla obszaru Natura 2000, a także art. 39 ustawy z dnia 3 października 2008 r. o udostępnianiu informacji o środowisku i jego ochronie, udziale społeczeństwa w ochronie środowiska oraz o ocenach oddziaływania na środowisko, obwieszczeniem z dnia 24 lipca 2014 r., znak: OP-LF.082.44.2014. MSz, podał do publicznej wiadomości informację o przystąpieniu do sporządzenia projektu planu zadań ochronnych dla obszaru Natura 2000 poprzez:

- wywieszenie na tablicy ogłoszeń Regionalnej Dyrekcji Ochrony Środowiska w Krakowie w dniach 24.07.2014 – 4.09.2014 r.

- opublikowanie na stronie Biuletynu Informacji Publicznej (BIP) Regionalnej Dyrekcji Ochrony Środowiska w Krakowie;

- wywieszenie na tablicach ogłoszeń:

Urząd Gminy i Miasta Miechów: 05.08. – 27.08.2014;

Urząd Gminy w Słaboszowie: 04.08. – 19.08.2014;

Urząd Gminy w Książu Wielkim: 05.08. – 04.09.2014;

Urząd Gminy Charsznica: 08.08. – 04.09.2014.

- opublikowanie ogłoszenia w prasie o odpowiednim do rodzaju dokumentu zasięgu (Gazeta Wyborcza w dniu 24.07.2014 r. oraz Wieści Miechowskie 24.07.2014 r.).

W dniu 12.05.2015 r. odbyło się pierwsze spotkanie z osobami zainteresowanymi opracowywaniem planu, które miało na celu przekazanie informacji o przedmiotach ochrony w obszarze Natura 2000, przedstawienie harmonogramu prac na lata 2015 - 2016 oraz utworzenie Zespołu Lokalnej Współpracy, tj. grupy roboczej pracującej nad projektem planu zadań ochronnych. W skład Zespołu Lokalnej Współpracy obszaru Natura 2000 Komorów PLH120055 weszli:

- Przedstawiciele gminy Miechów,
- Przedstawiciel Powiatowego Zespół Doradztwa Rolniczego w Miechowie,
- Przedstawiciel Agencji Restrukturyzacji i Modernizacji Rolnictwa - Biuro Powiatowe Miechów,
- Przedstawiciel Zarządu Zespołu Parków Krajobrazowych woj. Małopolskiego,
- Przedstawiciele lokalnej społeczności, w tym właściciele gruntów w obszarze Natura 2000,
- Przedstawiciele Regionalnej Dyrekcji ochrony Środowiska w Krakowie,
- Przedstawiciele Instytutu Ochrony Środowiska – PIB (wykonawca dokumentacji planu zadań ochronnych),
- Eksperti ds. inwentaryzacji przyrodniczych,
- Ekspert ds. konsultacji społecznych.

Drugie spotkanie informacyjno-konsultacyjne odbyło się w dniu 27.10.2016 r. w Pojałowicach. Podczas spotkania zaprezentowano prace nad projektem PZO oraz omówiono i przedyskutowano ich cel i zakres.

Celem spotkań dyskusyjnych było wypracowanie przez ich uczestników wspólnej wizji ochrony obszaru Natura 2000, uwzględniającej zarówno obowiązek ochrony przedmiotów ochrony przy wykorzystaniu wiedzy naukowej, jak również potrzeb i aspiracji osób oraz podmiotów korzystających z obszaru. Wnoszone w trakcie prac uwagi i wnioski członków grupy miały realny wpływ na ostateczną treść przyjętego projektu dokumentu.

Regionalny Dyrektor Ochrony Środowiska w Krakowie, wykonując dyspozycję określoną przepisem art. 28 ust. 4 ustawy z dnia 16 kwietnia 2004 r. o ochronie przyrody oraz § 2 pkt 3 rozporządzenia Ministra Środowiska z dnia 17 lutego 2010 r. w sprawie sporządzenia projektu planu zadań ochronnych dla obszaru Natura 2000 (Dz. U. z 2010 r. Nr 34, poz. 186; z późn. zm.), a także art. 39 ustawy z dnia 3 października 2008 r. o udostępnianiu informacji o środowisku i jego ochronie, udziale społeczeństwa w ochronie środowiska oraz o ocenach oddziaływania na środowisko (Dz. U. z 2016 r., poz. 353, z późn. zm.), obwieszczeniem z dnia 24 listopada 2016 r (znak: LF.082.1.72.2016), poinformował o możliwości zapoznania się oraz składania uwag i wniosków do projektu zarządzenia w sprawie ustanowienia planu zadań ochronnych dla obszaru Natura 2000 i do dokumentacji wytworzonej na potrzebę opracowania tego planu. Obwieszczenie zostało podane do publicznej wiadomości poprzez:

- wywieszenie na stronie internetowej i tablicy ogłoszeń Regionalnej Dyrekcji Ochrony Środowiska w Krakowie w terminie 24.11- 15.12.2016
- opublikowanie w prasie o zasięgu regionalnym – w Gazecie Krakowskiej –

w dniu 24.11.2017

Podczas 21 - dniowego wyłożenia zgłoszone zostały uwagi. Sposób ich rozpatrzenia przedstawia poniższa tabela:

Podmiot zgłaszający Data	Uwaga lub wniosek	Sposób rozpatrzenia
Jan Bodziarczyk 11.12.2016	Dotyczy opisu zagrożeń A03.03 i A04.03: Wojłok nie utrudnia rozsiewania nasion.	Częściowo uwzględniono Pod pojęciem rozsiewanie rozumiany jest proces dyspersji (rozprzestrzenia, przemieszczania, migracji) diaspor. Wojłok ogranicza dostęp do gleby, hamuje (często uniemożliwia) migrację diaspor do gleby. Zapis zmodyfikowano w następujący sposób: „Wojłok ogranicza naturalne odnawianie się populacji gatunków reprezentatywnych dla siedliska”
	Dotyczy opisu zagrożeń A03.03 i A04.03: zmienić zapis „gatunki reprezentatywne” na „gatunki typowe”	Nie uwzględniono. Termin „gatunki reprezentatywne” został użyty w celu uniknięcia powtórzeń i nie stanowi błędu merytorycznego. Jako synonimy stosowano także określenia: „gatunki charakterystyczne”, „typowe”, „wskaźnikowe”
	Dotyczy opisu zagrożenia I01 Obce gatunki inwazyjne zmienić zapis „gatunki wskaźnikowe” na „gatunki typowe”	Częściowo uwzględniono. Termin „gatunki wskaźnikowe” został użyty w celu uniknięcia powtórzeń i jest merytorycznie poprawny. Dokonano jednak modyfikacji zapisu na „światłozadne gatunki typowe dla muraw kserotermicznych”
	Dotyczy opisu zagrożenia I02Problematyczne gatunki rodzime – zamienić „usytuowane” na „rozciągające się”	Uwzględniono Zapis poprawiono
Paweł Wiatr 13.12.2016	W działaniach fakultatywnych siedliska 6210 Murawy kserotermiczne zapisano niezgodny procent powierzchni wykoszonej w stosunku do zapisów zawartych w rozporządzeniu dotyczącym „Działania rolno-środowiskowo-klimatyczne” objęte PROW 2014-2020, na podstawie którego rolnicy mogą korzystać z funduszy UE na tego typu siedliska.	Uwzględniono Plan zadań ochronnych jest dokumentem nadrzędnym w stosunku do „Metodyki PROW 2014-2020”. Nie wyklucza on możliwości korzystania z dopłat w ramach programu rolnośrodowiskowo-klimatycznego pod warunkiem dostosowania działań do wytycznych zawartych w PZO. Ujednolicenie wielkości pozostawianych fragmentów niekoszonych (zmiana z 10-15% na 15-20%) zostało dokonane w celu ułatwienia korzystania z programów rolnośrodowiskowo-klimatycznych.
	Dotyczy działania fakultatywnego	Uwzględniono

	<p>„Użytkowanie kośne”. W przypadku zapisu dotyczącego wysokości koszenia (10 cm) i oraz sposobu wykonania, sprawdzenie tego wymogu w praktyce jest nierealne. Samo ukształtowanie terenu może sprawić, że producent rolny nie będzie w stanie wykosić trawy na pożądaną wysokość.</p>	Zapis dotyczący wysokości koszenia usunięto.
	<p>W szablonie dokumentacji na stronie 19 należy poprawić i zaktualizować dane. Pan Paweł Osikowski obecnie nie jest już pracownikiem BP ARiMR w Miechowie. Podczas udziału na tych spotkaniach pełnił funkcję kierowniczą w BP ARiMR w Miechowie.</p>	<p><u>Uwaga do Dokumentacji PZO</u> Uwzględniono. Uwaga nie dotyczy treści zarządzenia. Zapis zmieniono w Dokumentacji.</p>
Jan Balcerzak 14.12.2016	<p>Proszę ujednoczyć zapis publikatora ustawy o ochronie przyrody. Inny jest w uzasadnieniu do zarządzenia.</p>	<p><u>Uwzględniono.</u> Publikator ujednoczono</p>
	<p>Str.3. Uwaga ogólna do wszystkich konsultowanych projektów zarządzeń pzo. W każdym projekcie stosują Państwo inną formę graficzną mapy. Proponujemy zastosować jednolitą taką jaka jest w projekcie pzo dla obszaru Tarnawka PLH120089.</p>	<p><u>Nie uwzględniono</u> Uwaga ma charakter techniczny. Użyta forma graficzna jest merytorycznie poprawna – mapy zawierają wszystkie niezbędne elementy do przekazania treści.</p>
	<p>Str.8 Dotyczy zapisu w tabeli „Działania związane z utrzymaniem lub modyfikacją metod gospodarowania” (rubryka „Podmiot odpowiedzialny za wykonanie”) – zamienić „w związku z korzystaniem z programu wsparcia z tytułu obniżenia dochodowości” na „z tytułu utraty dochodowości”</p>	<p><u>Częściowo uwzględniono.</u> Zapis zmodyfikowano: „na podstawie zobowiązania podjętego w związku z korzystaniem z dopłat w ramach programu rolno środowiskowego”.</p>
	<p>W „Uzasadnieniu” brak zapisu, że nie zachodzi potrzeba formułowania wskazań do zmian w „Studium uwarunkowań i kierunków zagospodarowania przestrzennego Gminy i Miasta Miechów”</p>	<p><u>Uwzględniono</u> Zapis wprowadzono.</p>
	<p>W „Uzasadnieniu” p. 9. „Jedynym obowiązującym dokumentem planistycznym jest Studium uwarunkowań i kierunków zagospodarowania przestrzennego Miasta i Gminy Miechów. „W planie zadań ochronnych wprowadza się zmianę do uchwały nr XXXVII/559/2014 Rady Miejskiej w Miechowie z dnia 28 maja 2014 r. w sprawie uchwalenia zmiany studiu uwarunkowań i kierunków zagospodarowania przestrzennego gminy i miasta Miechów, określającą obowiązek wskazania na załącznikach mapowych pn. „Strefy polityki przestrzennej”, „Kierunki rozwoju infrastruktury technicznej”, „Uwarunkowania infrastrukturalne, formalno-prawne i istniejące</p>	<p><u>Uwzględniono</u> Zapis usunięto z Uzasadnienia.</p>

<p>zagospodarowanie” granic obszaru Natura 2000.” - Nie ma takiego zapisu w zarządzeniu!”</p>	
<p>W projekcie zarządzenia PZO jest co 3 - 5 lat, natomiast w dokumentacji PZO jest zgodnie z metodyką PMŚ GIOŚ. W podręczniku metodycznym Monitoring siedlisk przyrodniczych część pierwsza terminy powtarzania badań to 5 - 6 lat. Proszę ujednocilić zapisy dokumentacji zarządzenia pzo.</p>	<p>Uwzględniono Zapis ujednociono w następujący sposób: <i>“Prowadzenie monitoringu stanu ochrony siedliska zgodnie z metodyką Państwowego Monitoringu Środowiska Głównego Inspektoratu Ochrony Środowiska”</i>. <i>Monitoring należy wykonać co 5 lat.</i></p>

Ponadto na podstawie uwag Ministra Środowiska do zarządzeń w sprawie ustanowienia planów zadań ochronnych dla innych obszarów Natura 2000 (m.in. Krynica PLH120039 i Na Policy PLH120012), przekazanych w trybie kontroli aktów prawa miejscowego ustanowionych przez wojewodę i organy niezespolonej administracji rządowej, poprawiono następujące zapisy Załącznika Nr 5 projektu zarządzenia pn. „Działania ochronne i działania monitoringowe ze wskazaniem podmiotów odpowiedzialnych za ich wykonanie i obszarów ich wdrażania”:

- w kolumnie pn. „Podmiot odpowiedzialny za wykonanie” dodano zapis w brzmieniu „, na podstawie porozumienia ze sprawującym nadzór na obszarze Natura 2000” w przypadku gdy wskazano właściciela/zarządcę nieruchomości jako podmiot odpowiedzialny za wykonanie działań ochronnych;

- uzupełniono zapisy odnoszące się do „monitoringu realizacji działań ochronnych” w zakresie monitoringu stanu ochrony siedliska 6210 poprzez uszczegółowienie informacji o lokalizacji stanowisk monitoringowych, podając współrzędne GPS dla każdego punktu w transekcie/powierzchni monitoringowej;

- uszczegółowiono zakres działania ochronnego „karczowanie i wycinka drzew i krzewów” – dopuszczono użycie pojazdów mechanicznych o masie nieprzekraczającej 3,5 tony w celu usunięcia biomasy powstałej po wycince i karczowaniu

- uzupełniono w „Uzasadnieniu” p.7 zapisy dotyczące działań ochronnych – zamieszczono informację o porozumieniach (zgodach na wykonanie zabiegów) zawartych pomiędzy właścicielami gruntów, a sprawującym nadzór nad obszarem Natura 2000.

Projekt zarządzenia na podstawie art. 59 ust. 2 z dnia 23 stycznia 2009 r. o wojewodzie i administracji rządowej w województwie (Dz. U. z 2017 r. poz. 2234) został uzgodniony przez Wojewodę Małopolskiego pismem z dnia 2 lutego 2018 r. znak: WR-II.710.21.2017