

ZARZĄDZENIE

REGIONALNEGO DYREKTORA OCHRONY ŚRODOWISKA W KRAKOWIE

z dnia 7 czerwca 2018 r.

w sprawie ustanowienia planu zadań ochronnych dla obszaru Natura 2000 Poradów PLH120072

Na podstawie art. 28 ust. 5 ustawy z dnia 16 kwietnia 2004 r. o ochronie przyrody (Dz. U. z 2018 r. poz. 142, 10 i 650) zarządza się, co następuje:

§ 1. Ustanawia się plan zadań ochronnych dla obszaru Natura 2000 Poradów PLH120072, zwanego dalej „obszarem Natura 2000”.

§ 2. Opis granic obszaru Natura 2000 określa Załącznik Nr 1 do zarządzenia.

§ 3. Mapę obszaru Natura 2000 przedstawia Załącznik Nr 2 do zarządzenia.

§ 4. Identyfikację istniejących i potencjalnych zagrożeń dla zachowania właściwego stanu ochrony siedlisk przyrodniczych będących przedmiotami ochrony obszaru Natura 2000 określa Załącznik Nr 3 do zarządzenia.

§ 5. Cele działań ochronnych określa Załącznik Nr 4 do zarządzenia.

§ 6. Działania ochronne, ze wskazaniem podmiotów odpowiedzialnych za ich wykonanie i obszarów ich wdrażania, określa Załącznik Nr 5 do zarządzenia.

§ 7. Lokalizację obszarów wdrażania działań ochronnych przedstawia Załącznik Nr 6 do zarządzenia.

§ 8. Zarządzenie wchodzi w życie po upływie 14 dni od dnia ogłoszenia.

Regionalny Dyrektor Ochrony
Środowiska w Krakowie

Rafał Rostecki

Opis granic obszaru Natura 2000

Granice obszaru Natura 2000 w postaci współrzędnych geograficznych punktów jej załamania w układzie współrzędnych płaskich prostokątnych PL-1992.

Część południowa obszaru Natura 2000

Lp.	X	Y
1	575043.32	274582.98
2	575057.50	274537.99
3	575055.83	274533.94
4	575051.07	274532.75
5	574945.40	274532.04
6	574959.84	274511.42
7	574972.46	274465.14
8	574973.22	274463.23
9	574995.79	274462.47
10	575019.88	274462.85
11	575041.30	274464.76
12	575061.96	274464.00
13	575074.58	274464.38
14	575073.43	274453.67
15	575071.90	274436.84
16	575073.81	274429.19
17	575080.31	274400.12
18	575082.23	274397.45
19	575096.76	274398.21
20	575123.53	274400.89
21	575147.25	274404.71
22	575170.58	274408.54
23	575188.94	274410.07
24	575190.47	274402.80
25	575193.91	274401.27
26	575201.56	274402.04
27	575203.85	274403.95
28	575205.77	274410.07
29	575222.98	274410.83
30	575222.21	274396.68
31	575220.68	274388.65
32	575156.04	274372.58
33	575151.07	274337.40
34	575147.25	274338.54
35	575136.92	274349.64
36	575130.42	274347.72
37	575125.45	274342.75
38	575124.30	274333.57
39	575117.80	274295.32
40	575110.15	274257.84

Lp.	X	Y
41	575106.32	274243.31
42	575105.56	274236.04
43	575107.09	274229.54
44	575115.89	274228.01
45	575128.51	274231.83
46	575134.24	274234.89
47	575136.92	274251.34
48	575155.28	274248.28
49	575159.87	274249.81
50	575163.31	274247.52
51	575173.26	274248.28
52	575178.61	274252.87
53	575180.52	274247.90
54	575185.50	274244.07
55	575195.82	274244.84
56	575200.03	274247.90
57	575233.69	274247.90
58	575247.46	274248.28
59	575251.66	274245.22
60	575265.81	274244.84
61	575274.99	274245.22
62	575300.24	274241.40
63	575310.95	274239.87
64	575312.86	274250.96
65	575344.99	274248.28
66	575376.73	274245.60
67	575426.07	274244.84
68	575423.39	274198.18
69	575423.39	274193.59
70	575467.00	274191.67
71	575468.14	274168.73
72	575460.88	274167.58
73	575447.11	274165.28
74	575439.84	274163.75
75	575421.86	274162.99
76	575408.86	274162.99
77	575390.12	274165.67
78	575374.44	274166.81
79	575367.55	274167.58
80	575360.67	274182.49

Lp.	X	Y
81	575353.78	274184.02
82	575338.87	274180.58
83	575325.48	274179.82
84	575327.78	274134.30
85	575357.61	274133.92
86	575361.43	274069.66
87	575354.55	274072.34
88	575334.28	274074.64
89	575301.39	274078.08
90	575245.54	274080.37
91	575220.30	274079.61
92	575197.35	274080.37
93	575178.99	274074.25
94	575171.73	274068.90
95	575167.14	274063.93
96	575161.78	274058.19
97	575154.90	274049.01
98	575147.25	274031.03
99	575144.19	274014.21
100	575143.42	274000.05
101	575142.28	273976.34
102	575139.98	273965.25
103	575133.86	273957.98
104	575094.08	273953.77
105	575084.52	273953.77
106	575086.43	273977.11
107	575085.67	273990.49
108	575080.70	274005.03
109	575070.37	274018.80
110	575059.66	274032.56
111	575074.96	274042.51
112	575087.20	274058.19
113	575099.06	274073.11
114	575108.62	274087.64
115	575110.53	274096.44
116	575103.26	274110.21
117	575105.94	274114.03
118	575119.71	274119.77
119	575141.13	274124.74
120	575157.96	274127.04
121	575179.38	274129.71
122	575200.41	274133.54
123	575219.54	274133.92
124	575218.01	274153.81
125	575215.71	274167.58
126	575212.27	274176.76
127	575208.83	274180.58
128	575196.97	274182.49
129	575183.58	274183.26
130	575163.31	274181.35
131	575142.28	274177.90
132	575125.06	274174.85

Lp.	X	Y
133	575107.47	274169.87
134	575092.55	274164.14
135	575076.49	274155.72
136	575063.10	274146.54
137	575043.60	274132.77
138	575017.97	274140.42
139	575015.68	274158.02
140	575005.73	274178.67
141	575000.00	274193.20
142	574988.90	274218.83
143	574982.78	274236.04
144	574974.75	274255.55
145	574973.99	274269.32
146	574970.93	274278.50
147	574979.34	274285.38
148	574987.37	274294.94
149	574999.23	274304.12
150	575012.62	274313.30
151	575009.17	274338.93
152	575007.26	274356.52
153	575002.67	274358.43
154	574991.96	274354.61
155	574970.93	274353.08
156	574951.80	274354.23
157	574942.62	274354.61
158	574931.91	274389.80
159	574926.56	274410.83
160	574925.03	274426.13
161	574936.50	274426.90
162	574929.24	274440.28
163	574926.18	274454.82
164	574924.65	274464.38
165	574917.00	274514.87
166	574917.76	274539.34
167	574925.41	274547.27
168	574926.60	274549.65
169	574929.46	274550.60
170	574932.79	274548.46
171	574932.98	274545.57
172	574938.06	274544.93
173	574941.36	274547.03
174	574940.59	274553.81
175	574939.32	274563.96
176	574952.01	274571.57
177	574972.30	274573.47
178	574986.25	274568.40
179	575000.83	274571.57
180	575012.25	274579.81
181	575021.13	274591.22
182	575029.37	274593.76
183	575037.61	274589.32
184	575043.32	274582.98

Część północna obszaru Natura 2000

Lp.	X	Y
1	574921.78	274743.62
2	574921.78	274704.73
3	574912.15	274705.08
4	574908.76	274674.93
5	574920.71	274667.62
6	574920.18	274631.58
7	574917.15	274632.29
8	574903.76	274639.96
9	574891.99	274649.42
10	574878.79	274661.37
11	574871.29	274667.97
12	574863.98	274674.22
13	574858.45	274677.79
14	574849.35	274685.81
15	574825.09	274705.80
16	574811.17	274720.07
17	574803.68	274727.56
18	574798.32	274737.55
19	574794.40	274746.47
20	574793.69	274752.18
21	574797.97	274764.67
22	574806.53	274777.52
23	574813.31	274781.09
24	574821.87	274780.37
25	574830.80	274777.52
26	574839.72	274772.88
27	574847.21	274769.67
28	574851.85	274764.31
29	574857.91	274763.24
30	574864.34	274761.10
31	574864.69	274756.46
32	574858.27	274752.90
33	574845.78	274750.76
34	574846.14	274746.47
35	574921.78	274743.62

Mapa obszaru Natura 2000



**Identyfikacja istniejących i potencjalnych zagrożeń dla zachowania właściwego stanu
ochrony siedlisk przyrodniczych będących przedmiotami ochrony obszaru Natura 2000**

Lp.	Przedmiot ochrony obszaru Natura 2000	Zagrożenie	Opis zagrożenia
		Zagrożenia istniejące	
1.	6210 Murawy kserotermiczne (<i>Festuco-Brometea</i>)	A03.03 Zaniechanie/brak koszenia	Zaniechanie/brak koszenia oraz zarzucenie pasterstwa, brak wypasu, prowadzi do: - wzrostu udziału krzewów i drzew w siedlisku, ograniczających rozwój gatunków tworzących murawę kserotermiczną (wybitnie światłożądnych), - gromadzenia materii organicznej w postaci wołłoku, utrudniającego efektywne rozmnażanie gatunków typowych dla siedliska (w efekcie dochodzi do zaburzenia składu gatunkowego i fizjonomii fitocenozy).
		A04.03 Zarzucenie pasterstwa, brak wypasu	
		G05.01 Wydeptywanie, nadmierne użytkowanie	Nadmierna penetracja i eksploatacja obszaru – wydeptywanie, rozjeżdżanie pojazdami jedno- i dwuśladowymi. Szczególnie narażone są płaty muraw w południowo-wschodniej części obszaru (stanowiska 6210_2, 6210_3) oraz w części północnej (stanowisko 6210_1, działki nr 113 i 115).
		I02 Problematyczne gatunki rodzime	Rozprzestrzenianie taksonów ekspansywnych (trzcinnik piaskowy <i>Calamagrostis epigejos</i> , rajgras wyniosły <i>Arrhenatherum elatius</i> , kłosownica pierzasta <i>Brachypodium pinnatum</i>) jest przyczyną wypierania światłożądnych gatunków typowych dla muraw kserotermicznych.
		I01 Obecne gatunki inwazyjne	Obecność taksonów obcych geograficznie jest przyczyną wypierania światłożądnych gatunków typowych dla muraw kserotermicznych. Poważne zagrożenie stanowią przede wszystkim: - nawłóć kanadyjska <i>Solidago canadensis</i> , - przymiotno białe <i>Erigeron annuus</i> .
		K02.01 Zmiana składu gatunkowego (sukcesja)	Zarastanie przez niepożądane gatunki bylin i roślin zielnych, krzewy i podrost drzew prowadzi do zacieniania muraw oraz zanikania gatunków roślin światło- i ciepłolubnych. Zmienia się także skład chemiczny gleby (wzrost żyzności siedliska).

		Proces ten uwarunkowany jest zaniechaniem użytkowania kośno-pastwiskowego.
		Zagrożenia potencjalne
	G.05.07 Niewłaściwie realizowane działania ochronne lub ich brak	Brak działań ochronnych lub wykonywanie działań w niewłaściwy sposób (nieodpowiednie terminy koszenia, brak zbioru skoszonej runi, nieproporcjonalnie dobrana obsada zwierząt) mogą doprowadzić do: - obniżenia bioróżnorodności murawy, - eutrofizacji siedliska, - mechanicznego niszczenia przedmiotu ochrony.
	B01.01. Zalesianie terenów otwartych	Właściciele nieruchomości wchodzących w skład obszaru Natura 2000 mogą dążyć do zalesiania powierzchni murawy.
2.	9170 Grąd środkowoeuropejski i subkontynentalny (<i>Galio-Carpinetum</i> , <i>Tilio-Carpinetum</i>)	Nie określa się zagrożeń ze względu na brak siedliska w obszarze Natura 2000.
3.	5130 Zarośla jałowca na murawach kserotermicznych i wrzosowiskach	Nie określa się zagrożeń ze względu na brak siedliska w obszarze Natura 2000.

Cele działań ochronnych

Lp.	Przedmiot ochrony obszaru Natura 2000	Cele działań ochronnych
1.	6210 Murawy kserotermiczne <i>Festuco-Brometea</i> stanowisko 6210_1	Poprawa stanu ochrony siedliska z U2 (zły) na U1 (niezadowolający) poprzez poprawę oceny parametru „struktura i funkcje” ze stanu U2 na U1 w zakresie wskaźników: „rodzime gatunki ekspansywne roślin zielnych” (poprawa oceny z U1 na FV) oraz „ekspansja krzewów i podrostu drzew” (poprawa oceny z U2 na U1).
2.	6210 Murawy kserotermiczne <i>Festuco-Brometea</i> stanowisko 6210_2	Zachowanie stanu ochrony na obecnym poziomie U1 i zapobieganie jego pogorszeniu.
3.	6210 Murawy kserotermiczne <i>Festuco-Brometea</i> stanowisko 6210_3	Poprawa stanu ochrony siedliska z U1 na FV poprzez: poprawę oceny parametru „struktura i funkcje” ze stanu U1 na FV w zakresie wskaźników: „rodzime gatunki ekspansywne roślin zielnych”, „ekspansja krzewów i podrostu drzew” oraz „obce gatunki inwazyjne”.
4.	6210 Murawy kserotermiczne <i>Festuco-Brometea</i> stanowisko 6210_4	Poprawa stanu ochrony siedliska z U1 na FV poprzez poprawę oceny parametru „struktura i funkcje” ze stanu U1 na FV w zakresie wskaźników: „gatunki ekspansywne roślin zielnych” oraz „ekspansja krzewów i podrostu drzew”.
5.	9170 Grąd środkowoeuropejski i subkontynentalny (<i>Galio-Carpinetum, Tilio-Carpinetum</i>)	Nie określa się celów działań ochronnych ze względu na brak siedliska w obszarze Natura 2000.
6.	5130 Zarośla jałowca na murawach kserotermicznych i wrzosowiskach	Nie określa się celów działań ochronnych ze względu na brak siedliska w obszarze Natura 2000.

Wyjaśnienia:

FV (stan właściwy), **U1** (stan niezadowolający), **U2** (stan zły) – symbole oceny parametrów stanu ochrony siedliska przyrodniczego lub gatunku zgodnie z Rozporządzeniem Ministra Środowiska z 17 lutego 2010 r. w sprawie sporządzania projektu planu zadań ochronnych dla obszaru Natura 2000 (Dz. U. z 2010 r. Nr 34, poz.186, z późn. zm.).

Działania ochronne, ze wskazaniem podmiotów odpowiedzialnych za ich wykonanie i obszarów ich wdrażania

Przedmiot ochrony obszaru Natura 2000	Nr	Opis zadania ochronnego	Obszar wdrażania	Podmiot odpowiedzialny za wykonanie
6210 Murawy kserotermiczne (<i>Festuco-Brometea</i>)	<i>Działania związane z ochroną czynną</i>			
	A1	Karczowanie i wycinka drzew i krzewów Działanie należy realizować do osiągnięcia docelowego pokrycia powierzchni murawy przez drzewa i krzewy na poziomie 5-10%. Gatunki, które mogą pozostać na murawie: jałowiec pospolity <i>Juniperus communis</i> , głóg jednoszyjkowy <i>Crataegus monogyna</i> , ligustr pospolity <i>Ligustrum vulgare</i> , róża <i>Rosa</i> spp. szakłak <i>Rhamnus cathartica</i> , śliwa tarnina <i>Prunus spinosa</i> Wycięte i wykarczowane drzewa i krzewy należy usunąć z powierzchni siedliska. Miejsca po wykonanym zabiegu należy zagrabić i zebraną biomasę usunąć z powierzchni siedliska. Do wykonywania powyższych prac nie należy używać pojazdów mechanicznych. Jedynie na fragmentach nie narażonych na erozję (spadziste i strome stoki) i poza miejscami podmokłymi dopuszcza się użycie pojazdów mechanicznych o masie całkowitej nieprzekraczającej 3,5 tony. Prace należy wykonywać przez cały okres obowiązywania planu zadań ochronnych w zależności od potrzeb.	Wszystkie stanowiska na mapie (Załącznik nr 6)	Sprawujący nadzór nad obszarem w porozumieniu z właścicielami gruntów
	A2	Edukacja w zakresie wartości przyrodniczych obszaru Natura 2000 Działania edukacyjne skierowane do społeczności informujące o wartościach przyrodniczych obszaru Natura 2000, o potrzebie i sposobach ochrony tych wartości. Warsztaty informacyjne poszerzające świadomość społeczeństwa w zakresie programów rolno - środowiskowo - klimatycznych.	Obszar Natura 2000	Sprawujący nadzór nad obszarem Natura 2000

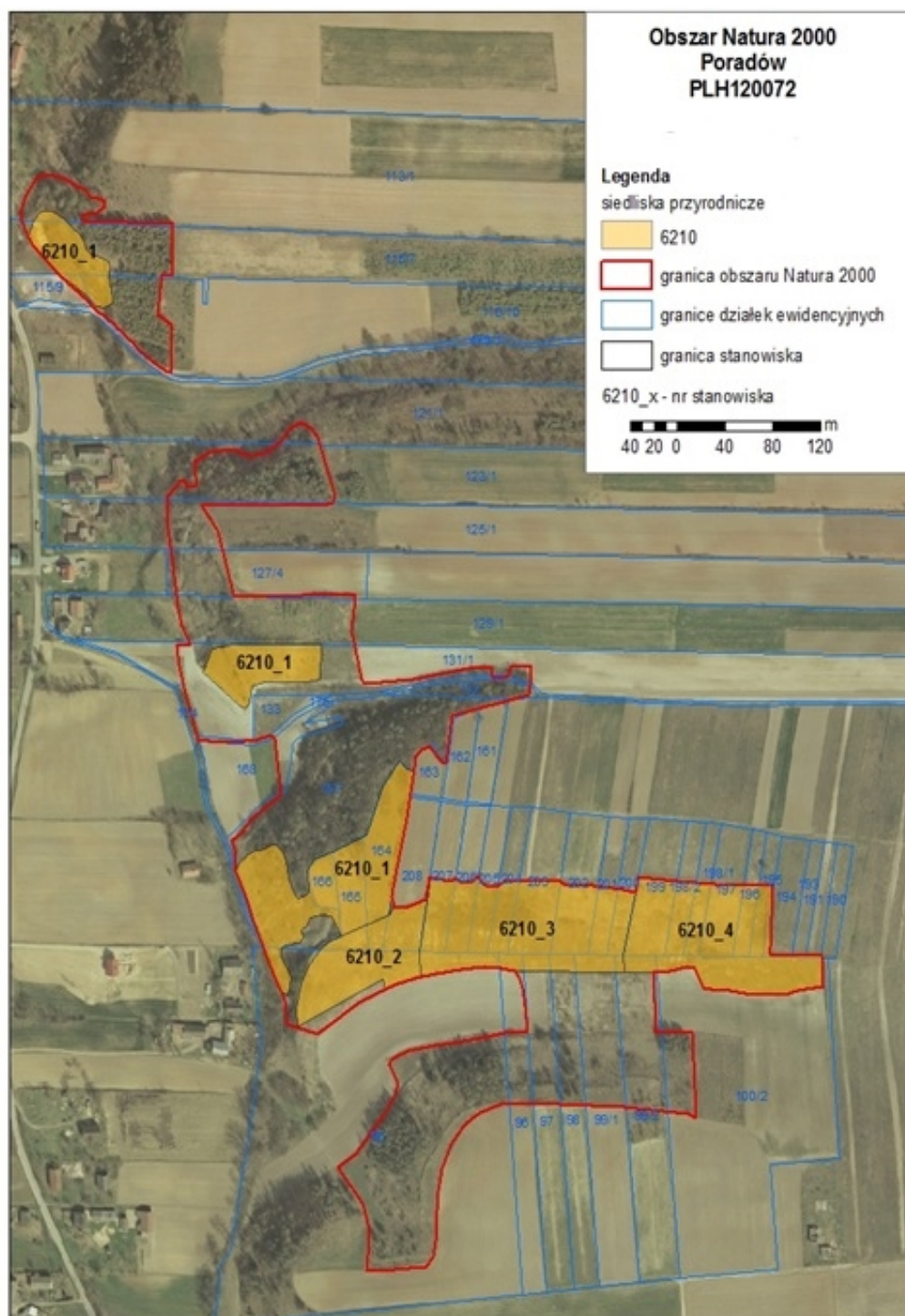
	Działanie należy wykonywać w okresie obowiązywania planu zadań ochronnych w zależności od potrzeb.		
<i>Działania związane z utrzymaniem lub modyfikacją metod gospodarowania</i>			
B1	<p><u>Działanie obligatoryjne</u> Prowadzenie ekstensywnej gospodarki pastwiskowej, kośnej lub kośno-pastwiskowej.</p> <p>Prowadzenie gospodarki pastwiskowej lub w uzasadnionych przypadkach kośnej. Działanie wykonywać w okresie obowiązywania planu zadań ochronnych.</p>	Wszystkie stanowiska na mapie (Załącznik nr 6)	W zakresie działania obligatoryjnego: właściciele lub posiadacze gruntów
B2	<p><u>Działania fakultatywne</u></p> <p>Użytkowanie pastwiskowe Prowadzenie gospodarki pastwiskowej według zasad: - wypas prowadzić w okresie obowiązywania planu zadań ochronnych, corocznie w terminie maj – październik, - wypas prowadzić przy obsadzie do 0,6 DJP/ha i obciążeniu do 5 DJP/ha, - na wszystkich stanowiskach – selektywnie usuwać niedojady, tj. kosić rodzime gatunki ekspansywne i gatunki inwazyjne roślin zielnych oraz karczować naloty drzew i krzewów; płaty z dominacją rodzimych gatunków ekspansywnych (np. trzcinnik piaskowy) i gatunków inwazyjnych (np. nawłóć kanadyjska, przymiotno białe) powinny być koszone w dwóch terminach: pierwsze koszenie należy wykonać przed wydaniem nasion, tj. w okresie od 15 do 30 czerwca, drugie koszenie po 15 lipca.</p>	Wszystkie stanowiska na mapie (Załącznik nr 6)	Właściciele lub posiadacze gruntów na podstawie porozumienia ze sprawującym nadzór nad obszarem Natura 2000 albo na podstawie zobowiązania podjętego w związku z korzystaniem ze środków unijnych lub sprawujący nadzór nad obszarem Natura 2000 na podstawie porozumienia z właścicielem lub posiadaczem gruntów
B3	<p><u>Działanie fakultatywne</u> Użytkowanie kośne W przypadku braku wypasu należy prowadzić ekstensywne użytkowanie kośne zgodnie z zasadami: - koszenie od środka powierzchni na zewnątrz, - pozostawianie rocznie 15-20% powierzchni niekoszonej (co roku inny fragment murawy), - zabieg należy wykonywać w terminie po 15 lipca,</p>	Wszystkie stanowiska na mapie (Załącznik nr 6)	Właściciele lub posiadacze gruntów na podstawie porozumienia ze sprawującym nadzór nad obszarem Natura 2000 albo na podstawie zobowiązania podjętego w związku z korzystaniem

	<p>- płaty z dominacją rodzimych gatunków ekspansywnych (np. trzcinnik piaskowy) i gatunków inwazyjnych (np. nawłóć kanadyjska, przymiotno białe) powinny być koszone w dwóch terminach: pierwsze koszenie: 15 - 30 czerwca (przed wydaniem nasion), drugie – po 15 lipca,</p> <p>- skoszoną ruń należy zebrać w terminie od 1 do 2 tygodni od wykonania zabiegu i usunąć z powierzchni siedliska.</p> <p>Działanie należy wykonywać w okresie obowiązywania planu zadań ochronnych</p>		ze środków unijnych lub sprawujący nadzór nad obszarem Natura 2000 na podstawie porozumienia z właścicielem lub posiadaczem gruntów
B4	<p><u>Działania fakultatywne</u></p> <p>Użytkowanie pastwiskowe poza płatami siedliska Prowadzenie gospodarki pastwiskowej według zasad:</p> <ul style="list-style-type: none"> - wypas zwierząt gospodarskich prowadzić corocznie w terminie maj – październik, - wypas zwierząt gospodarskich prowadzić przy obsadzie do 1,0 DJP/ha i obciążeniu do 6 DJP/ha, - selektywnie usuwać niedojady, tj. kosić rodzime gatunki ekspansywne i gatunki inwazyjne roślin zielnych oraz karczować naloty drzew i krzewów; płaty z dominacją rodzimych gatunków ekspansywnych (np. trzcinnik piaskowy) i gatunków inwazyjnych (np. nawłóć kanadyjska, przymiotno białe) powinny być koszone w dwóch terminach: pierwsze koszenie należy wykonać przed wydaniem nasion, tj. w okresie od 15 do 30 czerwca, drugie koszenie po 15 lipca. 	W obniżeniu terenu położonym w północnej części działek nr: 97, 98, 99/1 i 99/2	Właściciele lub posiadacze gruntów na podstawie porozumienia ze sprawującym nadzór nad obszarem Natura 2000 albo na podstawie zobowiązania podjętego w związku z korzystaniem ze środków unijnych lub sprawujący nadzór nad obszarem Natura 2000 na podstawie porozumienia z właścicielem lub posiadaczem gruntów
B5	<p><u>Działania fakultatywne</u></p> <p>Użytkowanie kośne poza płatami siedliska Ekstensywne użytkowanie kośne według zasad:</p> <ul style="list-style-type: none"> - zabieg należy wykonywać w terminie określonym przez eksperta przyrodniczego, - ruń należy zebrać w terminie do 2 tygodni od terminu wykonania zabiegu, - skoszoną biomasę usunąć z powierzchni działki. <p>W przypadku występowania płatów z dominacją rodzimych gatunków ekspansywnych i gatunków inwazyjnych działanie powinno być wykonywane w dwóch terminach: pierwsze koszenie należy wykonać przed wydaniem nasion, tj. w okresie od 15 do 30 czerwca, drugie koszenie po 15 lipca.</p> <p>Ruń z rodzimymi gatunkami ekspansywnymi i gatunkami inwazyjnymi należy</p>	W obniżeniu terenu położonym w północnej części działek nr: 97, 98, 99/1 i 99/2	Właściciele lub posiadacze gruntów na podstawie porozumienia ze sprawującym nadzór nad obszarem Natura 2000 albo na podstawie zobowiązania podjętego w związku z korzystaniem ze środków unijnych lub sprawujący nadzór nad obszarem Natura 2000 na podstawie porozumienia

	zebrać i usunąć bezpośrednio po wykonaniu zabiegu. Działanie należy wykonywać corocznie przez cały okres obowiązywania planu		z właścicielem lub posiadaczem gruntów
<i>Działania dotyczące monitoringu realizacji działań ochronnych</i>			
C1	Monitoring realizacji celów działań ochronnych Kontrola stanu murawy kserotermicznej po przeprowadzeniu zabiegów ochronnych. Monitoring należy prowadzić w okresie obowiązywania planu zadań ochronnych.	Wszystkie stanowiska na mapie (Załącznik nr 6)	Sprawujący nadzór nad obszarem
C2	Monitoring stanu ochrony siedliska 6210 Przeprowadzenie monitoringu stanu ochrony siedliska zgodnie z metodyką Monitoringu Głównego Inspektoratu Ochrony Środowiska. Monitoring należy wykonywać co 5 lat w okresie obowiązywania planu zadań ochronnych.	2 stanowiska monitoringowe opisane poprzez współrzędne punktu początkowego, pośredniego i końcowego w układzie PL-1992: Transekt 1 575439; 274176 575402; 274177 575346; 274193 Transekt 2 575118; 274203 575065; 274231 575013; 274239	Sprawujący nadzór nad obszarem
D1	Uzupełnienie stanu wiedzy o przedmiotach ochrony Przeprowadzenie badania fitosocjologicznych. Działanie należy wykonać w pierwszych 3 latach obowiązywania planu zadań ochronnych.	Działki w granicach obszaru nr: 95, 125/1, 127/4, 129/1, 131/1	Sprawujący nadzór nad obszarem
9170 Grąd środkowoeuropejski i subkontynentalny (<i>Galio-Carpinetum</i> ,	Nie określa się działań ochronnych ze względu na brak siedliska w obszarze Natura 2000.		

<i>Tilio-Carpinetum</i>)	
5130 Zarośla jałowca na murawach kserotermicznych i wrzosowiskach	Nie określa się działań ochronnych ze względu na brak siedliska w obszarze Natura 2000

Lokalizacja obszarów wdrażania działań ochronnych w obszarze Natura



UZASADNIENIE

Obszar mający znaczenie dla Wspólnoty Poradów PLH120072 został wyznaczony w związku z zobowiązaniem Państwa Polskiego wynikającym z dyrektywy Rady 92/43/EWG z dnia 21 maja 1992 r. w sprawie ochrony siedlisk przyrodniczych oraz dzikiej fauny i flory (Dz. U. UE L206 z 22.7.1992, str. 7-50, z późn. zm.), na podstawie decyzji Komisji Europejskiej z dnia 10 stycznia 2011 r. w sprawie przyjęcia na mocy dyrektywy Rady 92/43/EWG czwartego zaktualizowanego wykazu terenów mających znaczenie dla Wspólnoty składających się na kontynentalny region biogeograficzny (Dz. U. UE L 33 z 8.2.2011, str. 146-411). Powyższa decyzja została zastąpiona Decyzją wykonawczą Komisji (UE) 2015/2369 z dnia 26 listopada 2015 r. w sprawie przyjęcia siódmego zaktualizowanego wykazu terenów mających znaczenie dla Wspólnoty składających się na kontynentalny region biogeograficzny (notyfikowana jako dokument nr C(2015) 8191).

Na podstawie art. 131 ust. 1 ustawy z dnia 3 października 2008 r. o udostępnianiu informacji o środowisku i jego ochronie, udziale społeczeństwa w ochronie środowiska oraz o ocenach oddziaływania na środowisko (Dz. U. z 2017 r. poz. 1405, 1566 oraz 1999) do zadań regionalnego dyrektora ochrony środowiska należy w szczególności ochrona i zarządzanie obszarami Natura 2000 na zasadach i w zakresie określonym ustawą z dnia 16 kwietnia 2004 r. o ochronie przyrody (Dz. U. z 2018 r. poz. 142, 10 i 650), dalej zwaną ustawą o ochronie przyrody.

Zgodnie z dyspozycją przepisu art. 28 ust. 1 ustawy o ochronie przyrody, dla obszaru Natura 2000 sprawujący nadzór nad obszarem sporządza projekt planu zadań ochronnych na okres 10 lat; pierwszy projekt sporządza się w terminie 6 lat od dnia zatwierdzenia obszaru przez Komisję Europejską jako obszaru mającego znaczenie dla Wspólnoty. Na podstawie art. 28 ust. 5 ustawy o ochronie przyrody, regionalny dyrektor ochrony środowiska ustanawia, w drodze aktu prawa miejscowego w formie zarządzenia, plan zadań ochronnych dla obszaru Natura 2000, kierując się koniecznością utrzymania i przywracania do właściwego stanu ochrony siedlisk przyrodniczych oraz gatunków roślin i zwierząt, dla których ochrony wyznaczono obszar Natura 2000.

Szczegółowy tryb sporządzania projektu planu zadań ochronnych oraz zakres prac koniecznych do wykonania na potrzeby przygotowania projektu planu, określa rozporządzenie Ministra Środowiska z dnia 17 lutego 2010 r. w sprawie sporządzania projektu planu zadań ochronnych dla obszaru Natura 2000 (Dz. U. z 2010 r. Nr 34, poz. 186, z 2012 r. poz. 506 oraz z 2017 r. poz. 2310).

Zgodnie z art. 28 ust. 10 ustawy o ochronie przyrody, projekt planu zadań ochronnych dla obszaru Natura 2000 powinien zawierać:

- 1) opis granic obszaru i mapę obszaru Natura 2000;
- 2) identyfikację istniejących i potencjalnych zagrożeń dla zachowania właściwego stanu ochrony siedlisk przyrodniczych oraz gatunków roślin i zwierząt i ich siedlisk będących przedmiotami ochrony;
- 3) cele działań ochronnych;
- 4) określenie działań ochronnych ze wskazaniem podmiotów odpowiedzialnych za ich wykonanie i obszarów ich wdrażania, w tym w szczególności działań dotyczących:
 - a) ochrony czynnej siedlisk przyrodniczych, gatunków roślin i zwierząt oraz ich siedlisk,
 - b) monitoringu stanu przedmiotów ochrony oraz monitoringu realizacji celów, o których mowa w pkt 3,

c) uzupełnienia stanu wiedzy o przedmiotach ochrony i uwarunkowaniach ich ochrony;

5) wskazania do zmian w istniejących studiach uwarunkowań i kierunków zagospodarowania przestrzennego gmin, miejscowych planach zagospodarowania przestrzennego, planach zagospodarowania przestrzennego województw oraz planach zagospodarowania przestrzennego morskich wód wewnętrznych, morza terytorialnego i wyłącznej strefy ekonomicznej dotyczące eliminacji lub ograniczenia zagrożeń wewnętrznych lub zewnętrznych, jeżeli są niezbędne dla utrzymania lub odtworzenia właściwego stanu ochrony siedlisk przyrodniczych oraz gatunków roślin i zwierząt, dla których ochrony wyznaczono obszar Natura 2000;

6) wskazanie terminu sporządzenia, w razie potrzeby, planu ochrony dla części lub całości obszaru.

Organ sporządzający projekt planu zadań ochronnych, zgodnie z przepisem art. 28 ust. 3 ustawy o ochronie przyrody, ma obowiązek zapewnienia możliwości zainteresowanym osobom i podmiotom prowadzącym działalność w obrębie siedlisk przyrodniczych i siedlisk gatunków, dla których ochrony wyznaczono obszar Natura 2000, udział w pracach związanych ze sporządzaniem projektu tego dokumentu, a także, zgodnie z regulacją przepisu art. 28 ust. 4 ww. ustawy, obligatoryjnie zapewnia możliwość udziału społeczeństwa, na zasadach i w trybie określonym przepisami ustawy z dnia 3 października 2008 r. o udostępnianiu informacji o środowisku i jego ochronie, udziale społeczeństwa w ochronie środowiska oraz o ocenach oddziaływania na środowisko, w postępowaniu, którego przedmiotem jest sporządzenie projektu dokumentu.

Na podstawie art. 27a ust. 2 ustawy o ochronie przyrody organem sprawującym nadzór nad obszarem Natura 2000 Poradów PLH120072 jest Regionalny Dyrektor Ochrony Środowiska w Krakowie.

Plan zadań ochronnych dla obszaru Natura 2000 Poradów PLH120072 został sporządzony z uwzględnieniem wymagań określonych w art. 28 ust. 10 ustawy o ochronie przyrody oraz zgodnie z zapisami rozporządzenia Ministra Środowiska w sprawie sporządzania projektu planu zadań ochronnych dla obszaru Natura 2000. W procesie planistycznym dokonano szeregu czynności:

1. Dokonano opisu granic obszaru Natura 2000 Poradów PLH120072 w formie wektorowej warstwy informacyjnej, w oparciu o wyznaczenie punktów węzłowych, dla których podano współrzędne w układzie współrzędnych płaskich prostokątnych PL-1992, zgodnie z wymogami rozporządzenia Rady Ministrów z dnia 15 października 2012 r. w sprawie państwowego systemu odniesień przestrzennych (Dz. U. z 2012 r. poz. 1247).

2. Ustalono teren objęty projektem planu zadań ochronnych. Na podstawie dokonania czynności weryfikujących stwierdzono, że w przedmiotowym postępowaniu legislacyjnym nie zachodzi przesłanka do wyłączenia z planowania, obszaru Natura 2000 lub jego części, o której mowa w art. 28 ust. 11 ustawy o ochronie przyrody.

3. Na podstawie parametrów określonych w rozporządzeniu Ministra Środowiska z dnia 17 lutego 2010 r. w sprawie sporządzania projektu planu zadań ochronnych dla obszaru Natura 2000 oraz raportów i notyfikacji, o których mowa w art. 38 ustawy o ochronie przyrody, po uwzględnieniu wyników prac terenowych stan ochrony przedmiotów ochrony oceniono następująco:

- **6210** Murawy kserotermiczne (*Festuco-Brometea*) - stan zachowania U1 (niezadowolający);

- **5130** Zarośla jałowca na murawach kserotermicznych i wrzosowiskach – nie stwierdzono siedliska w obszarze Natura 2000. Zwarcie zarośli jałowca aktualnie

wynosi 10%, natomiast dolna granica optymalnego zwarcia powinna być na poziomie minimum 20%. Jałowiec pospolity występuje tu w towarzystwie innych gatunków (jak np. róże, głogi, ligustr, śliwa tarnina, kalina koralowa), stanowiąc jedynie domieszczę w warstwie krzewów;

- **9170** Grąd środkowoeuropejski i subkontynentalny (*Galio-Carpinetum*, *Tilio-Carpinetum*) – nie stwierdzono siedliska w obszarze Natura 2000. W obszarze występują jedynie zbiorowiska leśno-zaroślowe o nieustalonej przynależności fitosocjologicznej; o pochodzeniu zarówno antropogenicznym (nasadzenia modrzewia europejskiego), jak również naturalnym (powstałe w toku sukcesji). Przeważający udział w drzewostanie mają gatunki takie jak: topola osika, dąb szypułkowy, brzoza brodawkowata, klon jawor. W części płatów zadrzewień występują licznie gatunki inwazyjne - nawłoc kanadyjska i przymiotno kanadyjskie.

4. Ustalono i przeanalizowano istniejące i potencjalne zagrożenia dla utrzymania lub osiągnięcia właściwego stanu ochrony przedmiotów ochrony obszaru Natura 2000 Poradów PLH120072. Uwzględniono przy tym prawdopodobne kierunki zmian uwarunkowań przyrodniczych, społecznych i gospodarczych oraz ich możliwy wpływ na parametry i wskaźniki oceny stanu ochrony przedmiotów ochrony obszaru Natura 2000.

Na podstawie przeprowadzonej analizy uznano, iż do najistotniejszych istniejących zagrożeń obszaru należy w szczególności zaliczyć: zaniechanie/brak koszenia; zarzucenie pasterstwa,/brak wypasu; obce gatunki inwazyjne; problematyczne gatunki rodzime.

Inne zagrożenia to: wydeptywanie i nadmierne użytkowanie; zmiana składu gatunkowego (sukcesja).

Potencjalne zagrożenia to: zalesianie terenów otwartych (drzewa rodzime); niewłaściwie realizowane działania ochronne lub ich brak.

5. Ustalono cele działań ochronnych do osiągnięcia w okresie obowiązywania planu zadań ochronnych w sposób umożliwiający ich monitoring i weryfikację oraz postęp w realizacji. Poniższe cele działań ochronnych zostały sformułowane przy uwzględnieniu istniejących uwarunkowań społeczno-gospodarczych oraz panujących ograniczeń (wynikających ze środków technicznych i aktualnego stanu wiedzy).

W odniesieniu do stanowiska 6210_1 siedliska będącego przedmiotem ochrony zaplanowano: poprawę stanu ochrony stanowiska z U2 (zły) na U1 (niezadowolający) poprzez poprawę oceny parametru „struktura i funkcje” ze stanu U2 na U1 w zakresie wskaźników: „rodzime gatunki ekspansywne roślin zielnych” (poprawa oceny z U1 na FV) i „ekspansja krzewów i podrostu drzew” (poprawa oceny z U2 na U1).

W odniesieniu do stanowiska 6210_2 siedliska będącego przedmiotem ochrony zaplanowano: zachowanie stanu ochrony na obecnym poziomie U1 i zapobiegnięcie jego pogorszeniu poprzez przywrócenie użytkowania pastwiskowego.

W odniesieniu do stanowiska 6210_3 i 6210_4 siedliska będącego przedmiotem ochrony zaplanowano: poprawę stanu zachowania stanowiska z U1 na właściwy FV poprzez: poprawę parametru „struktura i funkcje” ze stanu U1 na FV w zakresie wskaźników „rodzime gatunki ekspansywne roślin zielnych”, „ekspansja krzewów i podrostu drzew” oraz „obce gatunki inwazyjne”.

Dla siedlisk przyrodniczych 9170 Grąd środkowoeuropejski i subkontynentalny i 5130 Zarośla jałowca w murawach nawapiennych i wrzosowiskach nie ustalono celów działań ochronnych ze względu na brak siedlisk w obszarze Natura 2000.

6. Zaplanowano działania ochronne zapewniające skuteczne i efektywne osiągnięcie celów działań ochronnych. Na siedlisku 6210 Murawa kserotermiczna (*Festuco-Brometea*) przewidziano wycinkę drzew i krzewów z powierzchni siedliska

do osiągnięcia pokrycia ok. 5-10%, z pozostawieniem kęp krzewów i lokalnego zróżnicowania zwarcia. Zaplanowano również prowadzenie ekstensywnej gospodarki pastwiskowej, kośnej lub kośno-pastwiskowej. W pierwszej kolejności zalecono wypas zwierząt gospodarskich. Jeśli wypas nie będzie możliwy, należy prowadzić koszenie powierzchni siedlisk, ze szczególnym uwzględnieniem usuwania gatunków inwazyjnych.

Dla siedlisk przyrodniczych 9170 Grąd środkowoeuropejski i subkontynentalny i 5130 Zarośla jałowca w murawach nawapiennych i wrzosowiskach nie ustalono działań ochronnych ze względu na brak siedlisk w obszarze Natura 2000.

Dla działań z zakresu ochrony czynnej, podmiotem odpowiedzialnym za ich wykonanie jest sprawujący nadzór nad obszarem Natura 2000 (Regionalny Dyrektor Ochrony Środowiska w Krakowie) w porozumieniu z właścicielami lub zarządcami gruntów. Porozumienia (w formie zgód właścicieli na wykonanie zabiegów) będą zawierane w momencie pozyskania środków finansowych przez Regionalną Dyрекcyję Ochrony Środowiska.

Zaplanowano kontynuację działań edukacyjnych, których celem jest propagowanie wartości przyrodniczych obszaru Natura 2000 oraz ograniczenie negatywnych oddziaływań na przedmioty ochrony obszaru Natura 2000.

7. Zaplanowano monitoring stanu ochrony przedmiotów ochrony w obszarze Natura 2000 oraz monitoring realizacji celów działań ochronnych. Monitoring stanu ochrony będzie realizowany co 5 lat, zgodnie z obowiązującymi standardami metodycznymi monitoringu siedlisk przyrodniczych, zalecanymi przez Główny Inspektorat Ochrony Środowiska.

8. Plan zadań ochrony obszaru nie zawiera wskazań do zmian w dokumentach planistycznych, dotyczących eliminacji lub ograniczenia zagrożeń wewnętrznych lub zewnętrznych, niezbędnych dla utrzymania lub odtworzenia właściwego stanu ochrony siedlisk przyrodniczych i gatunków, dla których ochrony wyznaczono obszar Natura 2000, ponieważ zapisy aktualnie obowiązujących dokumentów, takich jak: Plan Zagospodarowania Przestrzennego Województwa Małopolskiego (uchwała Nr XV/174/03 Sejmiku Województwa Małopolskiego z dnia 22 grudnia 2003 r.) oraz Studium uwarunkowań i kierunków zagospodarowania przestrzennego Miasta i Gminy Miechów (załącznik nr 1 do Uchwały Nr XXXVII/5589/2014 Rady Miejskiej w Miechowie z dnia 28 maja 2014 r.), właściwie zabezpieczają przedmioty ochrony obszaru Natura 2000.

9. Nie stwierdzono potrzeby sporządzenia planu ochrony dla całości lub części obszaru Natura 2000. Plan zadań ochronnych jest wystarczającym narzędziem do zapewnienia ochrony przedmiotom ochrony w obszarze Poradów PLH120072.

10. Przeanalizowano przebieg granic przedmiotowego obszaru Natura 2000 i nie wskazano potrzeby ich zmiany.

W pierwszym etapie prac nad planem zadań ochronnych dokonano identyfikacji podmiotów potencjalnie zainteresowanych opracowaniem planu, w tym: podmioty związane z ochroną obszaru oraz z jego gospodarczym wykorzystaniem, lokalne samorządy, organizacje pozarządowe. Proces komunikacji ze społeczeństwem odbywał się wieloetapowo.

Regionalny Dyrektor Ochrony Środowiska w Krakowie, wykonując dyspozycję określoną przepisem art. 28 ust. 4 ustawy *o ochronie przyrody* oraz § 2 pkt 3 rozporządzenia Ministra Środowiska z dnia 17 lutego 2010 r. *w sprawie sporządzenia projektu planu zadań ochronnych dla obszaru Natura 2000*, a także art. 39 ustawy z dnia 3 października 2008 r. *o udostępnianiu informacji o środowisku i jego ochronie, udziale społeczeństwa w ochronie środowiska oraz o ocenach oddziaływania na*

środowisko, obwieszczeniem z dnia 24 lipca 2014 r., znak: OP-LF.082.44.2014. MSZ, podał do publicznej wiadomości informację o przystąpieniu do sporządzenia projektu planu zadań ochronnych dla obszaru Poradów PLH120072 poprzez:

- wywieszenie na tablicy ogłoszeń Regionalnej Dyrekcji Ochrony Środowiska w Krakowie w dniach 24.07.2014 – 4.09.2014 r.;

- opublikowanie na stronie Biuletynu Informacji Publicznej (BIP) Regionalnej Dyrekcji Ochrony Środowiska w Krakowie;

- wywieszenie na tablicach ogłoszeń:

 - Urząd Gminy i Miasta Miechów: 05.08. – 27.08.2014 r.,

 - Urząd Gminy w Słaboszowie: 04.08. – 19.08.2014 r.,

 - Urząd Gminy w Książu Wielkim: 05.08. – 04.09.2014 r.,

 - Urząd Gminy Charsznica: 08.08. – 04.09.2014 r.;

- opublikowanie ogłoszenia w prasie o odpowiednim do rodzaju dokumentu zasięgu (Gazeta Wyborcza w dniu 24.07.2014 r. oraz Wieści Miechowskie 24.07.2014 r.).

Realizując postanowienia art. 28 ust. 3 ustawy o ochronie przyrody, Regionalny Dyrektor Ochrony Środowiska w Krakowie umożliwił zainteresowanym osobom i podmiotom prowadzącym działalność w obrębie siedlisk przyrodniczych dla których ochrony wyznaczono obszar Natura 2000 Poradów PLH120072, udział w pracach związanych ze sporządzaniem tego projektu.

W dniu 12.05.2015 r. odbyło się pierwsze spotkanie z osobami zainteresowanymi opracowywaniem planu, które miało na celu przekazanie informacji o przedmiotach ochrony w obszarze Natura 2000, przedstawienie harmonogramu prac na lata 2015 – 2016 oraz utworzenie Zespołu Lokalnej Współpracy, w skład którego weszli:

- Przedstawiciele gminy Miechów,

- Przedstawiciel Powiatowego Zespół Doradztwa Rolniczego w Miechowie,

- Przedstawiciel Agencji Restrukturyzacji i Modernizacji Rolnictwa, Biuro Powiatowe Miechów,

- Przedstawiciel Zarządu Zespołu Parków Krajobrazowych woj. Małopolskiego,

- Przedstawiciele lokalnej społeczności, w tym właściciele gruntów w obszarze Natura 2000,

- Eksperti ds. inwentaryzacji przyrodniczych,

- Ekspert ds. konsultacji społecznych,

- Przedstawiciele Regionalnej Dyrekcji ochrony Środowiska w Krakowie,

- Przedstawiciele Instytutu Ochrony Środowiska – PIB (wykonawca dokumentacji planu zadań ochronnych).

Drugie spotkanie informacyjno-konsultacyjne odbyło się w dniu 27.10.2016 r. w Pojałowicach. Podczas spotkania zaprezentowano prace nad projektem planu zadań ochronnych oraz omówiono i przedyskutowano ich cele i zakres.

Wypracowano także wspólną wizję ochrony obszaru Natura 2000, uwzględniającą zarówno obowiązek ochrony przedmiotów ochrony przy wykorzystaniu wiedzy naukowej, jak również potrzeby i aspiracje osób oraz podmiotów korzystających z obszaru. Wnoszone na bieżąco w trakcie prac Zespołu Lokalnej Współpracy uwagi i wnioski członków grupy miały realny wpływ na ostateczną treść przyjętego projektu dokumentu.

Regionalny Dyrektor Ochrony Środowiska w Krakowie, wykonując dyspozycję określoną przepisem art. 28 ust. 4 ustawy z dnia 16 kwietnia 2004 r. o ochronie przyrody oraz § 2 pkt 3 rozporządzenia Ministra Środowiska z dnia 17 lutego 2010 r. w sprawie sporządzenia projektu planu zadań ochronnych dla obszaru Natura 2000, a także art. 39 ustawy z dnia 3 października 2008 r. o udostępnianiu informacji

o środowisku i jego ochronie, udziale społeczeństwa w ochronie środowiska oraz o ocenach oddziaływania na środowisko, obwieszczeniem z dnia 24 listopada 2016 r. (znak: LF.082.1.72.2016) poinformował o możliwości zapoznania się oraz składania uwag i wniosków do projektu zarządzenia w sprawie ustanowienia planu zadań ochronnych dla obszaru Natura 2000 Poradów PLH120072. Obwieszczenie zostało podane do publicznej wiadomości poprzez:

- wywieszenie na stronie internetowej i tablicy ogłoszeń Regionalnej Dyrekcji Ochrony Środowiska w Krakowie w terminie 24.11- 15.12.2016 r.,
- opublikowanie w prasie o zasięgu regionalnym – w Gazecie Krakowskiej – w dniu 24.11.2016 r.

Projekt zarządzenia i dokumentacja do planu zadań ochronnych zostały poddane 21 - dniowej konsultacji, podczas której zgłoszono poniższe uwagi:

Data	Podmiot zgłaszający	Uwaga lub wniosek	Sposób rozpatrzenia
12.12.2016	Jan Bodziarczyk	Dotyczy opisu zagrożeń A03.03 i A04.03: "wojłok ogranicza tylko kiełkowanie, rozsiewanie – raczej nie"	Częściowo uwzględniono Pod pojęciem rozsiewanie rozumiany jest proces dyspersji (rozprzestrzenia, przemieszczania, migracji) diaspor. Wojłok ogranicza dostęp do gleby, hamuje (często uniemożliwia) migrację diaspor do gleby. Zapis zmodyfikowano w następujący sposób: „Wojłok ogranicza naturalne odnawianie się populacji gatunków reprezentatywnych dla siedliska”
		Dotyczy opisu zagrożeń A03.03 i A04.03: Uzupełnić zapis i zmienić jego formę na następującą: „w efekcie dochodzi do zaburzenia składu gatunkowego i fizjonomii fitocenoz”	Uwzględniono Zapis zmieniono
		Dotyczy zagrożenia K02.01: zamienić zapis „zioła” na „byliny”	Częściowo uwzględniono. Termin „byliny” odnosi się wyłącznie do roślin wieloletnich. Zmiana składu gatunkowego wynika nie tylko z zarastania przez byliny, ale także przez rośliny jednoroczne (zielne). Dokonano modyfikacji zapisu na „niepożądane gatunki bylin i roślin zielnych”
		Dotyczy opisu zagrożenia. B01.01. Zalesianie terenów otwartych (drzewa rodzime) Uzupełnić zapis i zmienić jego formę na następującą : „Spowoduje to zniekształcenie struktury i fizjonomii siedliska, a w efekcie doprowadzi do jego degradacji”	Uwzględniono Zapis zmieniono
		Tabela “Cele działań	Uwzględniono

		<p><i>ochronnych</i>”, p.1. Dotyczy poprawy parametru “powierzchnia siedliska” Treść uwagi: “Ale wszystko w dawnych granicach siedliska, więc raczej poprawa stanu siedliska w danej powierzchni. Mam wątpliwości czy można ten parametr poprawić w siedlisku, które ma ekstremalnie małą powierzchnię. Warto nad tym się zastanowić. Nawet jeśli były fragmenty poddane sukcesji na skutek braku wypasu i ewentualnym zadrzewieniom to siedliska było tylko zdegradowane lub zniekształcone. Wypas ma przywrócić lepszy stan, poprzez podniesienie ocen poszczególnych wskaźników. W pewnym sensie kolejne punkty to potwierdzają”.</p>	Zapis zmieniono
		Tabela “ <i>Cele działań ochronnych</i> ”, p.4. Niejasny styl opisu	<u>Uwzględniono</u> Zapis zmieniono
		Str.7 Tabela „ <i>Działania ochronne</i> ”. Niepoprawny zapis: „karczowanie drzew i krzewów w szyi korzeniowej”	<u>Uwzględniono.</u> Zapis zmieniono
		Str.7 Tabela „ <i>Działania ochronne</i> ”. Niepoprawny zapis: „lokalne zróżnicowanie zwarcia”	<u>Uwzględniono.</u> Zapis zmieniono
		Działanie „ <i>Promocja wartości przyrodniczych</i> ” nie powinno być zamieszczone w „ <i>Opisie działań związanych z ochroną czynną</i> ” należy je przenieść w inne miejsce	<u>Nie uwzględniono</u> Nazwę działania zmieniono na „ <i>Edukacja w zakresie wartości przyrodniczych</i> ”. Działania nie można przenieść do innej rubryki, ponieważ nie przewidziano odrębnej kategorii na działania związane z edukacją.
		Str.14 Uzasadnienie p.6. „Dotyczy zapisu poprawa parametru powierzchnia siedliska z U2 na U1” Poprawa stanu tak- powierzchni – nie.	<u>Uwzględniono</u> Zapis usunięto
13.12.2016	Paweł Wiatr	W działaniach fakultatywnych siedliska 6210 Murawy kserotermiczne zapisano niezgodny procent powierzchni wykoszony w stosunku do	<u>Uwzględniono</u> Plan Zadań Ochronnych jest dokumentem nadrzędnym w stosunku do „Metodyki PROW 2014-2020”. Nie wyklucza on

		zapisów zawartych w rozporządzeniu dotyczącym „Działania rolno-środowiskowo-klimatyczne” objęte PROW 2014-2020, na podstawie którego rolnicy mogą korzystać z funduszy UE na tego typu siedliska.	możliwości korzystania z dopłat w ramach programu rolnośrodowiskowo-klimatycznego pod warunkiem dostosowania działań do wytycznych zawartych w PZO. Ujednolicenie wielkości pozostawianych fragmentów niekoszonych (zmiana z 10-15% na 15-20%) zostało dokonane w celu ułatwienia korzystania z programów rolnośrodowiskowo-klimatycznych.
		W przypadku zapisu dotyczącego wysokości koszenia (10 cm) oraz sposobu wykonania, sprawdzenie tego wymogu w praktyce jest nierealne. Samo ukształtowanie terenu może sprawić, że producent rolny nie będzie w stanie wykosić trawy na pożądaną wysokość.	<u>Uwzględniono</u> Zapis zmieniono
		1)W szablonie dokumentacji na stronie 19 należy poprawić i zaktualizować dane. Pan Paweł Osikowski obecnie nie jest już pracownikiem BP ARiMR w Miechowie. Podczas udziału na tych spotkaniach pełnił funkcję kierowniczą w BP ARiMR w Miechowie.	<u>Uwaga do dokumentacji PZO</u> Uwzględniono. Uwaga nie dotyczy treści zarządzenia. Zapis zmieniono w Dokumentacji
15.12.2016	Jan Balcerzak	Proszę ujednolicić zapis publikatora ustawy o ochronie przyrody.	<u>Uwzględniono</u> Publikator ujednolicono

W związku z otrzymaniem uwag Ministra Środowiska do zarządzeń w sprawie ustanowienia planów zadań ochronnych dla innych obszarów Natura 2000 (m.in. Krynica PLH120039 i Na Policy PLH120012) przekazanych w trybie kontroli aktów prawa miejscowego ustanowionych przez wojewodę i organy niezespolonej administracji rządowej (Dz. U. z 2009 r. Nr 222, poz. 1754), w projekcie zarządzenia w sprawie ustanowienia planu zadań ochronnych dla obszaru Natura 2000 Poradów PLH120072 poprawiono brzmienie zapisu wskazującego podmiot odpowiedzialny za wykonanie działania - w przypadku wskazania w działaniu ochronnych na właściciela/zarządcę nieruchomości, z uwagi na możliwość objęcia działaniem podmiotów prywatnych, dodano zapis „na podstawie porozumienia ze sprawującym nadzór na obszarze Natura 2000”.

W załącznikach nr 3-5 uzupełniono informacje o pozostałych przedmiotach ochrony obszaru Natura 2000, którymi są według obowiązującego Standardowego Formularza Danych **9170** Grąd środkowoeuropejski i subkontynentalny (*Galio-Carpinetum*, *Tilio-Carpinetum*) i **5130** Zarośla jałowca na murawach kserotermicznych i wrzosowiskach. Przy tych przedmiotach ochrony podano informację, że “*Nie określa się działań ochronnych ze względu na brak siedliska w obszarze Natura 2000*”.

Ponadto w załączniku nr 5 do zarządzenia dokonano następujących zmian:
- wprowadzono numery działań ochronnych,

- doprecyzowano zakres działania ochronnego „Karczowanie i wycinka drzew i krzewów,” poprzez: wprowadzenie zapisu dopuszczającego użycie pojazdów mechanicznych o masie nieprzekraczającej 3,5 tony w celu usunięcia biomasy powstałej po wycinie i karczowaniu, uszczegółowienie zapisu wskazującego gatunki, które mogą pozostać na murawie kserotermicznej,

- w działaniu „Użytkowanie pastwiskowe” zwiększono obsadę zwierząt do 0,6 DJP/ha ze względu na niedostateczną intensywność zgryzania przy obsadzie zwierząt 0,4 DJP/ha,

- dodano działania ochronne „Użytkowanie pastwiskowe poza płacami siedliska” i „Użytkowanie kośne poza płacami siedliska” - w celu ochrony siedliska przyrodniczego 6210 Murawy kserotermicznej *Festuco-Brometea* przed zagrożeniem I01 Obce gatunki inwazyjne. Stanowiska nawłoci kanadyjskiej *Solidago canadensis* i przymiotna białego *Erigeron annuus* stwierdzono w niektórych miejscach przylegających bezpośrednio do muraw kserotermicznych,

- wprowadzono działanie ochronne D1 „Uzupełnienie stanu wiedzy o przedmiotach ochrony”, w związku z propozycją zmiany granic siedliska 6210, wskazaną w „*Monitoringu stanu ochrony przedmiotów ochronnych, skuteczności podejmowanych działań ochronnych oraz oceny tempa zmian zachodzących w siedliskach przyrodniczych w 12 obszarach Natura 2000*” (2017). Działanie polega na wykonaniu badań fitosocjologicznych na powierzchniach muraw kserotermicznych, położonych na działkach nr: 95,125/1, 127/4, 129/1, 131/1

- uszczegółowiono lokalizację stanowisk monitoringowych, podając współrzędne GPS do każdego punktu w transekcie/powierzchni monitoringowej,

- przeredagowano zapis dotyczący prowadzenia działań edukacyjnych, których celem jest propagowanie wartości przyrodniczych obszaru Natura 2000 oraz ograniczenie negatywnych oddziaływań na przedmioty ochrony obszaru Natura 2000.

W „*Uzasadnieniu*” p.6 uzupełniono zapisy dotyczące działań ochronnych – zamieszczono informację o porozumieniach (zgodach na wykonanie zabiegów) zawartych pomiędzy właścicielami gruntów, a sprawującym nadzór nad obszarem Natura 2000

Projekt zarządzenia na podstawie art. 59 ust. 2 z dnia 23 stycznia 2009 r. *o wojewodzie i administracji rządowej w województwie* (Dz. U. z 2017 r. poz. 2234) został uzgodniony przez Wojewodę Małopolskiego pismem znak: WR-II.710.10.2018 z dnia 16.05.2018 r.