

**ZARZĄDZENIE Nr...**  
**REGIONALNEGO DYREKTORA OCHRONY ŚRODOWISKA W KRAKOWIE**  
z dnia ..... r.

w sprawie ustanowienia planu zadań ochronnych dla obszaru Natura 2000  
Sławice Duchowne PLH 120074

Na podstawie art. 28 ust. 5 ustawy z dnia 16 kwietnia 2004 r. o ochronie przyrody (Dz. U. z 2015 r. poz. 1651, 1688 i 1936 oraz z 2016 r. poz. 422) zarządza się, co następuje:

**§ 1.** Ustanawia się plan zadań ochronnych dla obszaru Natura 2000 **Sławice Duchowne PLH 120074**, zwanego dalej: „obszarem Natura 2000”.

**§ 2.** Opis granic obszaru Natura 2000 określa załącznik nr 1 do zarządzenia.

**§ 3.** Mapę obszaru Natura 2000 stanowi załącznik nr 2 do zarządzenia.

**§ 4.** Identyfikację istniejących i potencjalnych zagrożeń dla zachowania właściwego stanu ochrony siedlisk przyrodniczych będących przedmiotami ochrony obszaru Natura 2000 określa załącznik nr 3 do zarządzenia.

**§ 5.** Cele działań ochronnych określa załącznik nr 4 do zarządzenia.

**§ 6.1.** Działania ochronne i działania monitoringowe ze wskazaniem podmiotów odpowiedzialnych za ich wykonanie i obszarów ich wdrażania określa załącznik nr 5 do zarządzenia.

**§ 6.2.** Lokalizacje siedlisk przyrodniczych przedstawia załącznik nr 6 do zarządzenia.

**§ 7.** Zarządzenie wchodzi w życie po upływie 14 dni od dnia ogłoszenia.

...

Załącznik nr 1 do zarządzenia  
Regionalnego Dyrektora Ochrony Środowiska w Krakowie  
z dnia.....r.

**Opis granic obszaru Natura 2000**

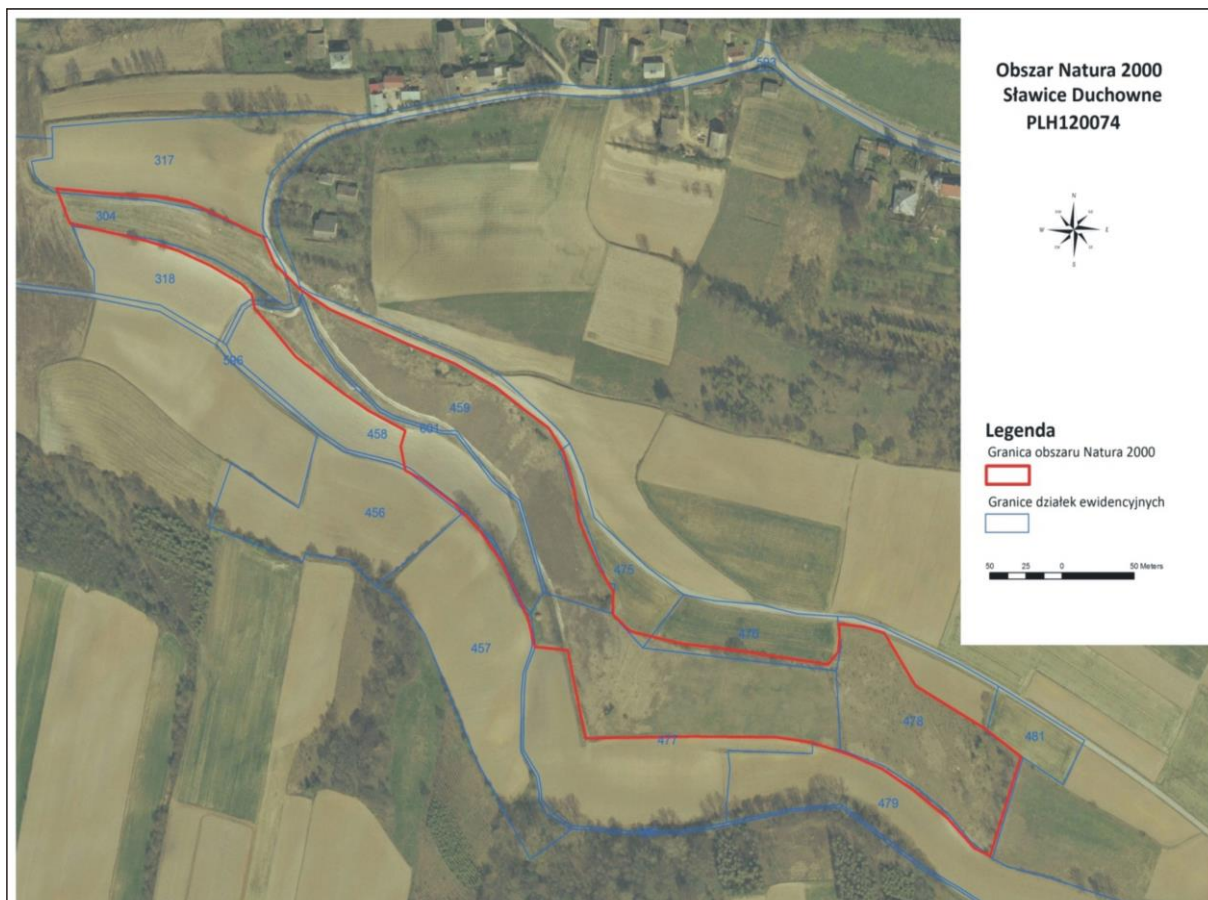
Lp.	X	Y
1	576386.90	272513.38
2	576451.04	272504.14
3	576458.11	272512.29
4	576459.19	272520.99
5	576458.65	272530.78
6	576476.04	272528.60
7	576490.18	272524.80
8	576511.92	272490.01
9	576558.67	272462.83
10	576584.76	272443.80
11	576563.56	272378.58
12	576552.69	272383.47
13	576533.66	272403.58
14	576509.75	272422.06
15	576488.55	272435.65
16	576466.26	272444.89
17	576440.17	272453.04
18	576415.16	272456.31
19	576357.54	272456.85
20	576283.07	272455.76
21	576270.57	272513.38
22	576247.74	272515.56
23	576242.85	272535.13
24	576224.91	272571.00
25	576209.69	272591.66
26	576191.75	272609.60
27	576167.84	272626.45
28	576158.05	272631.34
29	576154.79	272647.10
30	576158.05	272657.43
31	576132.50	272670.48
32	576114.02	272682.43
33	576081.95	272705.81
34	576067.27	272722.66
35	576053.68	272737.34
36	576051.51	272746.58
37	576044.44	272753.64
38	576023.79	272765.06
39	576000.41	272775.39

40	575976.50	272782.45
41	575947.69	272788.43
42	575925.40	272793.32
43	575916.16	272816.16
44	575937.90	272813.98
45	575963.45	272811.81
46	575983.02	272811.26
47	576006.94	272807.46
48	576037.38	272794.41
49	576059.66	272784.08
50	576067.27	272766.69
51	576085.21	272749.84
52	576105.87	272736.79
53	576131.96	272725.92
54	576160.23	272713.96
55	576192.30	272701.46
56	576220.56	272686.24
57	576240.68	272671.02
58	576257.53	272659.06
59	576267.85	272643.30
60	576273.83	272624.27
61	576278.73	272597.64
62	576293.40	272566.11
63	576302.10	272551.98
64	576302.10	272547.08
65	576302.10	272536.76
66	576314.06	272525.88
67	576349.93	272517.73
68	576386.90	272513.38

PROJEKT  
z dnia 24.11.2016

Załącznik nr 2 do zarządzenia  
Regionalnego Dyrektora Ochrony Środowiska w Krakowie  
z dnia ..... r.

### Mapa obszaru Natura 2000



**Identyfikacja istniejących i potencjalnych zagrożeń dla zachowania właściwego stanu ochrony siedlisk przyrodniczych będących przedmiotami ochrony obszaru Natura 2000**

L.p.	Przedmiot ochrony obszaru Natura 2000	Zagrożenie	Opis zagrożenia
		Zagrożenia istniejące	
1.	<b>6210 Murawy kserotermiczne</b>  <i>Festuco-Brometea</i>	<b>A03.03</b> Zaniechanie/brak koszenia	Zaniechanie/brak koszenia oraz zarzucenie pasterstwa, brak wypasu, prowadzi do: - wzrostu frekwencji krzewów i drzew w siedlisku, utrudniających rozwój gatunków tworzących murawę kserotermiczną (wybitnie światłożądnych).
		<b>A04.03</b> Zarzucenie pasterstwa, brak wypasu	- kumulacji materii organicznej w postaci wojułoku, uniemożliwiającego rozsiewanie i kiełkowanie gatunków wskaźnikowych siedliska (czego skutkiem jest zniekształcenie struktury fitocenozy)
		<b>E03.01</b> Pozbywanie się odpadów z gospodarstw domowych	Najwyższa koncentracja odpadów widoczna jest w wzdłuż drogi asfaltowej na wierzchołynie skarpy oraz w północno-zachodniej części obszaru W efekcie dochodzi do: - zaniżenia walorów estetycznych terenu - eutrofizacji/chemizacji siedlisk - synantropizacji szaty roślinnej (wnikania gatunków obcych geograficznie i ekologicznie)
		<b>I01</b> Obce gatunki inwazyjne	Obecność taksonów obcych geograficznie i ekologicznie eliminuje wzrost i rozwój światłożądnych gatunków muraw. Największe zagrożenie stanowią: - gatunki inwazyjne (nawłoc kanadyjska <i>Solidago canadensis</i> , przymiotno białe <i>Stenactis annua</i> ), - gatunki ekspansywne (trzcinnik piaskowy <i>Calamagrostis epigejos</i> )
		<b>I02</b> Problematyczne gatunki rodzime	
		<b>K02.01</b> Zmiana składu gatunkowego (sukcesja)	Sukcesja krzewów i drzew - obserwowana na całym obszarze Natura 2000 - jest spowodowana zaniechaniem użytkowania kośno-pastwiskowego.
		Zagrożenia potencjalne	
<b>G.05.07</b> Niewłaściwie realizowane działania ochronne lub ich brak	Brak działań ochronnych lub działania realizowane w nieodpowiednim czasie (terminy pokosu, wypasu) lub w niewłaściwy sposób (nieproporcjonalnie dobrana obsada, pozostawianie skoszonych runi) może prowadzić do: - gromadzenie biomasy - eliminacji gatunków reprezentatywnych - mechanicznego niszczenia pokrywy roślinnej		
<b>B01.01.</b> Zalesianie terenów otwartych (drzewa rodzime)	Potencjalne wprowadzanie celowych nasadzeń drzew gatunków rodzimych lub obcych w siedlisku muraw kserotermicznych - związane		

PROJEKT  
z dnia 24.11.2016

			ze strukturą własności gruntów w obszarze (działki prywatne) Prowadzi to do zaburzenia struktury siedliska i w efekcie do redukcji zajętej przez nie powierzchni.
--	--	--	--

**Cele działań ochronnych**

<b>Lp.</b>	<b>Przedmiot ochrony obszaru Natura 2000</b>	<b>Cele działań ochronnych</b>
1.	<b>6210 Murawy kserotermiczne</b> <i>Festuco-Brometea</i>  Stanowisko 6210_1	Zachowanie stanu ochrony na obecnym poziomie FV i zapobiegnięcie jego pogorszeniu poprzez przywrócenie ekstensywnego wypasu i/lub użytkowania kośnego, ograniczającego procesy sukcesji.
2.	<b>6210 Murawy kserotermiczne</b> <i>Festuco-Brometea</i>  Stanowisko 6210_2	Poprawa ze stanu U1 na FV parametru <u>struktura i funkcje</u> w zakresie wskaźników: „rodzime gatunki ekspansywne roślin zielnych”, „ekspansja krzewów i podrostu drzew” oraz „obce gatunki inwazyjne” poprzez przywrócenie użytkowania pastwiskowego oraz usuwanie krzewów i podrostu drzew.  Poprawa ze stanu U1 na FV parametru <u>powierzchnia siedliska</u> poprzez przywrócenie użytkowania pastwiskowego i /lub kośnego

PROJEKT  
z dnia 24.11.2016

Załącznik nr 5  
do zarządzenia Nr .....  
Regionalnego Dyrektora Ochrony Środowiska w Krakowie  
z dnia..... r.

**Działania ochronne i działania monitoringowe ze wskazaniem podmiotów odpowiedzialnych za ich wykonanie i obszarów ich wdrażania**

Przedmiot ochrony obszaru Natura 2000	Działania ochronne  Opis zadania ochronnego	Obszar wdrażania	Podmiot odpowiedzialny za wykonanie
<p><b>6210</b> Murawa kserotermiczna <i>Festuco-Brometea</i></p>	<p><i>Działania związane z ochroną czynną</i></p> <p>Usuwanie krzewów i drzew Wycinka drzew i krzewów z powierzchni do osiągnięcia pokrycia do ok. 5-10% z pozostawieniem kęp krzewów i lokalnego zróżnicowania zwarcia. Zabieg należy przeprowadzić według poniższych zasad:</p> <ul style="list-style-type: none"> <li>– karczowanie drzew i krzewów w szyi korzeniowej</li> <li>– usuwanie drzew i krzewów następujących gatunków: świerk pospolity (<i>Picea abies</i>), klon zwyczajny (<i>Acer platanoides</i>), jesion wyniosły (<i>Fraxinus excelsior</i>), brzoza brodawkowata (<i>Betula pendula</i>), głóg jednoszyjkowy (<i>Crataegus monogyna</i>) oraz podrostu sosny zwyczajnej (<i>Pinus sylvestris</i>);</li> <li>– pozostawienie w aktualnym (silnym) zwarciu pasów róż (<i>Rosa ssp.</i>) na wierzcholinie stoku, na górnej krawędzi skarpy;</li> <li>– usunięcie biomasy po wycince;</li> <li>– utrzymanie efektu wycinki drzew i krzewów, kontrolowanie skuteczności zabiegu i usuwanie pojawiającego się nalotu /podrostu drzew i krzewów na terenach objętych ochroną czynną (według potrzeb)</li> </ul> <p>Wycinkę drzew i krzewów należy przeprowadzić jednorazowo, w ciągu pierwszych 3 lat obowiązywania planu i w kolejnych latach według potrzeb.</p>	<p>Wszystkie stanowiska na mapie (Załącznik nr 6)</p> <p>W celu ochrony przedmiotu ochrony na stanowisku 6210_2, przed sukcesją leśną i gatunkami inwazyjnymi dodatkowo zaleca się włączenie do działania ochronnego działki 478, mimo, że nie stwierdzono na niej przedmiotu ochrony.</p>	<p>Sprawujący nadzór nad obszarem</p>

PROJEKT  
z dnia 24.11.2016

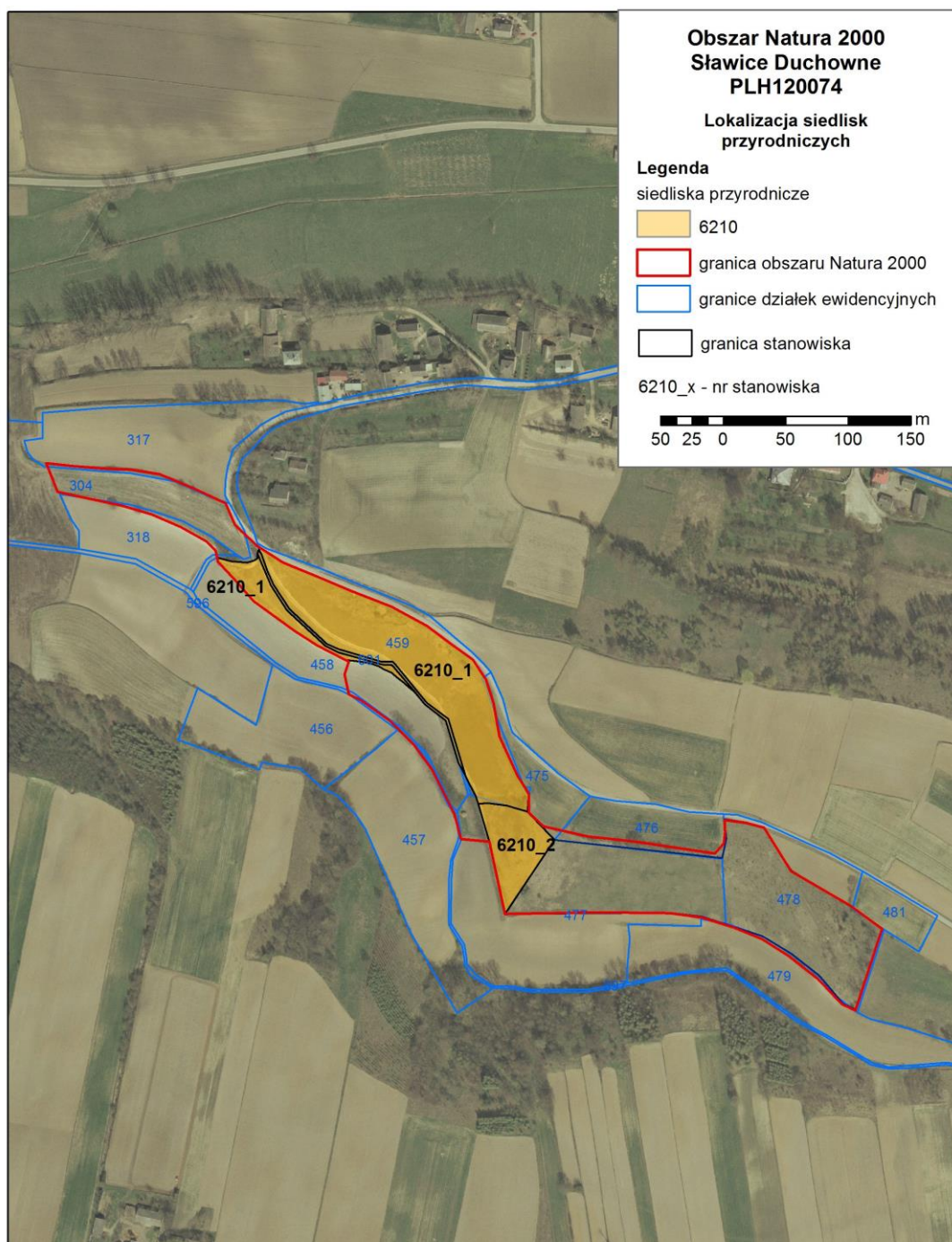
<p><b>Promocja wartości przyrodniczych obszaru Natura 2000 Słowice Duchowne PLH120074</b> Akcja edukacyjno-promocyjna skierowana do społeczności, dotycząca wartości przyrodniczych Natura 2000 oraz potrzeby ochrony siedliska. Działanie do wykonania w okresie obowiązywania planu.</p>		Sprawujący nadzór nad obszarem.
<p><i>Działania związane z utrzymaniem lub modyfikacją metod gospodarowania</i></p>		
<p><b>Prowadzenie ekstensywnej gospodarki pastwiskowej, kośnej lub kośno-pastwiskowej.</b></p> <p><u>Działanie obligatoryjne</u></p> <p>Ekstensywne użytkowanie pastwiskowe, kośne, lub kośno-pastwiskowe. Działanie do wykonania w okresie obowiązywania planu.</p> <p><u>Działania fakultatywne</u></p> <p>Prowadzenie gospodarki pastwiskowej zgodnie z zasadami: - prowadzenie wypasu zwierząt gospodarskich przy obsadzie do 0,4 DJP/ha i obciążeniu do 5 DJP/ha - koszenie niezgryzionych okazów gatunków ekspansywnych i inwazyjnych Wypas należy prowadzić w okresie obowiązywania planu, corocznie w terminie maj – październik</p> <p>W przypadku braku wypasu należy prowadzić ekstensywne użytkowanie kośne zgodnie z zasadami: - koszenie od środka powierzchni na zewnątrz na wysokości 10 cm nad gruntem - zabieg należy wykonywać w terminie po 15 lipca - pozostawianie rocznie 5-10 % powierzchni niekoszonej (co roku inny fragment murawy) - płaty z dominacją rodzimych gatunków ekspansywnych (np. trzcinnik piaskowy) i gatunków inwazyjnych (np. nawłoc kanadyjska, przymiotno białe) powinny być koszone w dwóch terminach: pierwsze koszenie – 15 -30 czerwca (przed wydaniem nasion), drugie - po 15 lipca - skoszoną ruń należy zebrać w terminie do 2 tygodni od wykonania zabiegu i usunąć z powierzchni siedliska. Działanie obowiązuje przez cały okres obowiązywania planu zadań ochronnych. Zabiegami należy objąć również fragmenty z dominacją gatunków inwazyjnych i ekspansywnych, zlokalizowane w granicach obszaru Natura 2000 w bezpośrednim sąsiedztwie siedliska stanowiącego o przedmiot ochrony.</p>	<p>Wszystkie stanowiska na mapie (Załącznik nr 6)</p> <p>Dodatkowe miejsce realizacji: działki nr 478 (cała działka) 477 (część działki)</p>	<p>W zakresie działania obligatoryjnego: właściciele lub posiadacze gruntów. W zakresie działania fakultatywnego: właściciele lub posiadacze obszaru na podstawie umowy zawartej z organem sprawującym nadzór nad obszarem Natura 2000 albo na podstawie zobowiązania podjętego w związku z korzystaniem z programów wsparcia z tytułu utraty dochodowości.</p>



PROJEKT  
z dnia 24.11.2016

	<i>Działania dotyczące monitoringu realizacji działań ochronnych</i>		
	<b>Monitoring realizacji celów działań ochronnych</b> Kontrola stanu murawy kserotermicznej po przeprowadzeniu zabiegów ochronnych. Monitoring prowadzić w okresie obowiązywania planu.	Wszystkie stanowiska na mapie (Załącznik nr 6) Dodatkowe miejsce realizacji: działki nr 478 (cała działka) 477 ( część działki )	Sprawujący nadzór nad obszarem
	<b>Monitoring stanu ochrony siedliska 6210</b> Przeprowadzenie monitoringu stanu ochrony siedliska zgodnie z metodyką Głównego Inspektoratu Ochrony Środowiska. Monitoring należy wykonać co 3 lata, w całym okresie obowiązywania planu.	Wszystkie stanowiska na mapie (Załącznik nr 6)	Sprawujący nadzór nad obszarem

**Obszar Natura 2000 Sławice Duchowne PLH 120074**  
**Lokalizacja siedlisk przyrodniczych**



## UZASADNIENIE

Obszar mający znaczenie dla Wspólnoty Sławice Duchowne PLH120074 został wyznaczony w związku z wypełnieniem zobowiązań Państwa Polskiego względem wymogów wynikających z dyrektywy Rady 92/43/EWG z dnia 21 maja 1992 r. w sprawie ochrony siedlisk przyrodniczych oraz dzikiej fauny i flory (Dz. U. UE L206 z 22.7.1992, str. 7-50, z późn. zm.), na podstawie decyzji Komisji Europejskiej z dnia 10 stycznia 2011 r. w sprawie przyjęcia na mocy dyrektywy Rady 92/43/EWG czwartego zaktualizowanego wykazu terenów mających znaczenie dla Wspólnoty składających się na kontynentalny region biogeograficzny (Dz. U. UE L 33 z 8.2.2011, str. 146-411). Powyższa decyzja została zastąpiona Decyzją wykonawczą Komisji (UE) z dnia 26 listopada 2015 r. w sprawie przyjęcia siódmego zaktualizowanego wykazu terenów mających znaczenie dla Wspólnoty składających się na kontynentalny region biogeograficzny (notyfikowana jako dokument nr C(2015) 8191).

Na podstawie art. 131 ust. 1 ustawy z dnia 3 października 2008 r. o udostępnianiu informacji o środowisku i jego ochronie, udziale społeczeństwa w ochronie środowiska oraz o ocenach oddziaływania na środowisko (Dz. U. z 2016 r. poz. 353 do zadań regionalnego dyrektora ochrony środowiska należy w szczególności ochrona i zarządzanie obszarami Natura 2000 na zasadach i w zakresie określonymi ustawą z dnia 16 kwietnia 2004 r. o ochronie przyrody (Dz. U. z 2015 r. poz. 1651 z późn. zm.), dalej zwaną ustawą o ochronie przyrody.

Zgodnie z dyspozycją przepisu art. 28 ust. 1 ustawy o ochronie przyrody, dla obszaru Natura 2000 sprawujący nadzór nad obszarem sporządza projekt planu zadań ochronnych na okres 10 lat; pierwszy projekt sporządza się w terminie 6 lat od dnia zatwierdzenia obszaru przez Komisję Europejską jako obszaru mającego znaczenie dla Wspólnoty. Na podstawie art. 28 ust. 5 ustawy o ochronie przyrody, regionalny dyrektor ochrony środowiska ustanawia, w drodze aktu prawa miejscowego w formie zarządzenia, plan zadań ochronnych dla obszaru Natura 2000, kierując się koniecznością utrzymania i przywracania do właściwego stanu ochrony siedlisk przyrodniczych oraz gatunków roślin i zwierząt, dla których ochrony wyznaczono obszar Natura 2000.

Szczegółowy tryb sporządzania projektu planu zadań ochronnych oraz zakres prac koniecznych do wykonania na potrzeby przygotowania projektu planu, określa rozporządzenie Ministra Środowiska z dnia 17 lutego 2010 r. w sprawie sporządzania projektu planu zadań ochronnych dla obszaru Natura 2000 (Dz. U. z 2010 r. Nr 34, poz. 186, z późn. zm.).

Zgodnie z art. 28 ust. 10 ustawy o ochronie przyrody, projekt planu zadań ochronnych dla obszaru Natura 2000 zawiera:

- 1) opis granic obszaru i mapę obszaru Natura 2000;
- 2) identyfikację istniejących i potencjalnych zagrożeń dla zachowania właściwego stanu ochrony siedlisk przyrodniczych oraz gatunków roślin i zwierząt i ich siedlisk będących przedmiotami ochrony;
- 3) cele działań ochronnych;
- 4) określenie działań ochronnych ze wskazaniem podmiotów odpowiedzialnych za ich wykonanie i obszarów ich wdrażania, w tym w szczególności działań dotyczących:

PROJEKT  
z dnia 24.11.2016

- a) ochrony czynnej siedlisk przyrodniczych, gatunków roślin i zwierząt oraz ich siedlisk,
  - b) monitoringu stanu przedmiotów ochrony oraz monitoringu realizacji celów, o których mowa w pkt 3,
  - c) uzupełnienia stanu wiedzy o przedmiotach ochrony i uwarunkowaniach ich ochrony;
- 5) wskazania do zmian w istniejących studiach uwarunkowań i kierunków zagospodarowania przestrzennego gmin, miejscowych planach zagospodarowania przestrzennego, planach zagospodarowania przestrzennego województw oraz planach zagospodarowania przestrzennego morskich wód wewnętrznych, morza terytorialnego i wyłącznej strefy ekonomicznej dotyczące eliminacji lub ograniczenia zagrożeń wewnętrznych lub zewnętrznych, jeżeli są niezbędne dla utrzymania lub odtworzenia właściwego stanu ochrony siedlisk przyrodniczych oraz gatunków roślin i zwierząt, dla których ochrony wyznaczono obszar Natura 2000;
- 6) wskazanie terminu sporządzenia, w razie potrzeby, planu ochrony dla części lub całości obszaru.

Organ sporządzający projekt planu zadań ochronnych, zgodnie z przepisem art. 28 ust. 3 ustawy o ochronie przyrody, ma obowiązek zapewnienia możliwości zainteresowanym osobom i podmiotom prowadzącym działalność w obrębie siedlisk przyrodniczych i siedlisk gatunków, dla których ochrony wyznaczono obszar Natura 2000, udział w pracach związanych ze sporządzaniem projektu tego dokumentu, a także zgodnie z regulacją przepisu art. 28 ust. 4 ww. ustawy, obligatoryjnie zapewnia możliwość udziału społeczeństwa, na zasadach i w trybie określonym przepisami ustawy z dnia 3 października 2008 r. o udostępnianiu informacji o środowisku i jego ochronie, udziale społeczeństwa w ochronie środowiska oraz o ocenach oddziaływania na środowisko, w postępowaniu, którego przedmiotem jest sporządzenie projektu dokumentu.

Na podstawie art. 27a ust. 2 ustawy o ochronie przyrody organem sprawującym nadzór nad obszarem Natura 2000 Sławice Duchowne PLH120074 jest Regionalny Dyrektor Ochrony Środowiska w Krakowie.

Plan zadań ochronnych dla obszaru Natura 2000 Sławice Duchowne PLH120074 został sporządzony z uwzględnieniem wymagań określonych w art. 28 ust. 10 ustawy o ochronie przyrody oraz zgodnie z zapisami rozporządzenia Ministra Środowiska w sprawie sporządzania projektu planu zadań ochronnych dla obszaru Natura 2000. Proces przygotowywania PZO obejmował następujące działania:

1. Dokonano opisu granic obszaru Natura 2000 Sławice Duchowne PLH120074 w formie wektorowej warstwy informacyjnej, w oparciu o wyznaczenie punktów węzłowych, dla których podano współrzędne w układzie współrzędnych płaskich prostokątnych PL-1992, zgodnie z wymogami rozporządzenia Rady Ministrów z dnia 15 października 2012 r. w sprawie państwowego systemu odniesień przestrzennych (Dz. U. z 2012 r. poz. 1247).
2. Ustalono teren objęty projektem planu zadań ochronnych. Na podstawie dokonania czynności weryfikujących stwierdzono, że w przedmiotowym postępowaniu legislacyjnym nie zachodzi przesłanka do wyłączenia z planowania obszaru Natura 2000 lub jego części, o której mowa w art. 28 ust. 11 ustawy o ochronie przyrody.
3. Ustalono przedmioty ochrony obszaru Natura 2000 Sławice Duchowne PLH120074. Przeanalizowano dane o obszarze przekazane do Komisji Europejskiej w formie

PROJEKT  
z dnia 24.11.2016

Standardowego Formularza Danych (SDF), a także dokonano szczegółowej analizy dostępnych danych naukowych oraz wyników badań terenowych wykonanych w ramach prac związanych ze sporządzeniem projektu planu zadań ochronnych. Zgodnie z aktualnym Standardowym Formularzem Danych obszaru Natura 2000 Sławice Duchowne PLH120074, przedmiotami jego ochrony są:

- 6210 Murawy kserotermiczne (*Festuco-Brometea*).

4. Ustalono oceny stanu ochrony siedlisk przyrodniczych, dla których ochrony wyznaczono obszar Natura 2000 Sławice Duchowne PLH120074 – na podstawie parametrów określonych rozporządzeniem Ministra Środowiska z dnia 17 lutego 2010 r. w sprawie sporządzania projektu planu zadań ochronnych dla obszaru Natura 2000, o którym mowa w art. 112 ust. 2 ustawy o ochronie przyrody oraz raportów i notyfikacji, o których mowa w art. 38 tej ustawy. Po uwzględnieniu wyników prac terenowych stan ochrony przedmiotów ochrony oceniono następująco:

- 6210 Murawy kserotermiczne (*Festuco-Brometea*) stan zachowania FV (właściwy).

5. Ustalono i przeanalizowano istniejące i potencjalne zagrożenia dla utrzymania lub osiągnięcia właściwego stanu ochrony przedmiotów ochrony obszaru Natura 2000 Sławice Duchowne PLH120074. Uwzględniono przy tym prawdopodobne kierunki zmian uwarunkowań przyrodniczych, społecznych i gospodarczych oraz ich możliwy wpływ na parametry i wskaźniki oceny stanu ochrony przedmiotów ochrony obszaru Natura 2000. Na podstawie przeprowadzonej analizy uznano, iż do najistotniejszych istniejących i/lub potencjalnych zagrożeń obszaru należy w szczególności zaliczyć: zaniechanie/brak koszenia; zarzucenie pasterstwa, brak wypasu; pozbywanie się odpadów z gospodarstw domowych; obce gatunki inwazyjne; problematyczne gatunki rodzime; zmiana składu gatunkowego (sukcesja); zalesianie terenów otwartych (drzewa rodzime); niewłaściwie realizowane działania ochronne lub ich brak.

6. Ustalono cele działań ochronnych do osiągnięcia w okresie obowiązywania planu zadań ochronnych w sposób umożliwiający ich monitoring i weryfikację oraz postęp w realizacji. Poniższe cele działań ochronnych zostały sformułowane przy uwzględnieniu istniejących uwarunkowań społeczno-gospodarczych oraz panujących ograniczeń (wynikających ze środków technicznych i aktualnego stanu wiedzy).

W odniesieniu do stanowiska 6210\_1 siedliska będącego przedmiotem ochrony zaplanowano: zachowanie stanu ochrony na obecnym poziomie i zapobiegnięcie jego pogorszeniu poprzez przywrócenie ekstensywnego wypasu, który ogranicza procesy sukcesji.

W odniesieniu do stanowiska 6210\_2 siedliska będącego przedmiotem ochrony zaplanowano: poprawę ze stanu U 1 na FV parametru struktura i funkcje w zakresie wskaźników: rodzime gatunki ekspansywne roślin zielnych, ekspansja krzewów i podrostu drzew oraz obce gatunki inwazyjne poprzez przywrócenie użytkowania pastwiskowego oraz usuwanie krzewów i podrostu drzew. Ponadto, zastosowanie powyższych działań pozwoli na poprawę ze stanu U1 na FV parametru powierzchnia siedliska.

7. Zaplanowano działania ochronne, zapewniające skuteczne i efektywne osiągnięcie celów działań ochronnych. Na siedlisku 6210 Murawy kserotermiczne (*Festuco-Brometea*) przewidziano wycinkę drzew i krzewów z powierzchni siedliska do osiągnięcia pokrycia ok. 5-10%, z pozostawieniem kęp krzewów i lokalnego zróżnicowania zwarcia. Zaplanowano również prowadzenie ekstensywnej gospodarki pastwiskowej, kośnej lub kośno-

PROJEKT  
z dnia 24.11.2016

pastwiskowej. W pierwszej kolejności zalecono prowadzenie wypasu zwierząt gospodarskich. Jeśli wypas nie będzie możliwy, należy prowadzić koszenie powierzchni siedlisk, ze szczególnym uwzględnieniem usuwania gatunków obcych ekologicznie i geograficznie. Przewidziano przeprowadzenie akcji edukacyjno-promocyjnej, której celem jest propagowanie wartości przyrodniczych obszaru Natura 2000 oraz ograniczenie negatywnych oddziaływań na przedmioty ochrony obszaru Natura 2000.

8. Zaplanowano monitoring stanu ochrony przedmiotów ochrony w obszarze Natura 2000 oraz monitoring realizacji celów działań ochronnych. Monitoring stanu ochrony będzie realizowany co 3-5 lat, zgodnie z obowiązującymi standardami metodycznymi monitoringu siedlisk przyrodniczych, zalecanymi przez Główny Inspektorat Ochrony Środowiska.

9. Przeprowadzono analizę dokumentów planowania strategicznego i przestrzennego, których zapisy mogą mieć wpływ na obszar Natura 2000. Dla obszaru analiz istotne są ustalenia Planu Zagospodarowania Przestrzennego Województwa Małopolskiego oraz Studium uwarunkowań i kierunków zagospodarowania przestrzennego Miasta i Gminy Miechów. Dla przedmiotowego obszaru nie ma miejscowych planów zagospodarowania przestrzennego. Podobnie, nie został opracowany Program prac urządzeniowo-rolnych dla gminy Miechów.

10. Ustalono brak potrzeby sporządzenia planu ochrony dla całości lub części obszaru Natura 2000. Plan zadań ochronnych jest wystarczającym narzędziem do zapewnienia ochrony przedmiotom ochrony w obszarze Sławice Duchowne PLH120074.

11. Przeanalizowano przebieg granic obszaru Natura 2000 Sławice Duchowne PLH120074 i nie wskazano potrzeby ich zmiany.

Realizując postanowienia art. 28 ust. 3 ustawy *o ochronie przyrody*, Regionalny Dyrektor Ochrony Środowiska w Krakowie umożliwił zainteresowanym osobom i podmiotom prowadzącym działalność w obrębie siedlisk przyrodniczych dla których ochrony wyznaczono obszar Natura 2000 Sławice Duchowne PLH120074, udział w pracach związanych ze sporządzaniem tego projektu. W tym celu podjęto wieloetapowe działania z udziałem społeczeństwa.

W pierwszym etapie prac nad planem zadań ochronnych dokonano identyfikacji podmiotów potencjalnie zainteresowanych opracowaniem planu, w tym: podmioty związane z ochroną obszaru oraz z jego gospodarczym wykorzystaniem, lokalne samorządy, organizacje pozarządowe. Proces komunikacji ze społeczeństwem odbywał się wieloetapowo.

Regionalny Dyrektor Ochrony Środowiska w Krakowie, wykonując dyspozycję określoną przepisem art. 28 ust. 4 ustawy *o ochronie przyrody* oraz § 2 pkt 3 rozporządzenia Ministra Środowiska z dnia 17 lutego 2010 r. w sprawie *sporządzenia projektu planu zadań ochronnych dla obszaru Natura 2000*, a także art. 39 ustawy z dnia 3 października 2008 r. *o udostępnianiu informacji o środowisku i jego ochronie, udziale społeczeństwa w ochronie środowiska oraz o ocenach oddziaływania na środowisko*, obwieszczeniem z dnia z dnia 24 lipca 2014 r., znak: OP-LF.082.44.2014.MSz podał do publicznej wiadomości informację o przystąpieniu do sporządzenia projektu planu zadań ochronnych dla obszaru Sławice Duchowne PLH120074 poprzez:

- wywieszenie na tablicy ogłoszeń Regionalnej Dyrekcji Ochrony Środowiska w Krakowie w dniach 24.07.2014 – 4.09.2014 r.
- opublikowanie na stronie Biuletynu Informacji Publicznej (BIP) Regionalnej

PROJEKT  
z dnia 24.11.2016

Dyrekcji Ochrony Środowiska w Krakowie;

- wywieszenie na tablicach ogłoszeń:

Urząd Gminy i Miasta Miechów: 05.08. – 27.08.2014.

Urząd Gminy w Słaboszowie: 04.08. – 19.08.2014.

Urząd Gminy w Książu Wielkim: 05.08. – 04.09.2014.

Urząd Gminy Charsznica: 08.08. – 04.09.2014.

- opublikowanie ogłoszenia w prasie o odpowiednim do rodzaju dokumentu zasięgu (Gazeta Wyborcza w dniu 24.07.2014 r. oraz Wieści Miechowskie 24.07.2014 r.).

W dniu 12.05.2015 r. w Sławicach Duchownych odbyło się pierwsze spotkanie z osobami zainteresowanymi opracowywaniem planu, które miało na celu przekazanie informacji o przedmiotach ochrony w obszarze Natura 2000, przedstawienie harmonogramu prac na lata 2015–2016 oraz utworzenie Zespołu Lokalnej Współpracy.

Zaproszeni przedstawiciele organów, instytucji oraz podmiotów zainteresowanych ochroną obszaru, stworzyli tzw. Zespół Lokalnej Współpracy tj. grupę roboczą pracującą nad wypracowaniem projektu planu, a także szeroko i wnikliwie dyskutującą nad kolejnymi etapami powstawania projektu przedmiotowego dokumentu.

W skład Zespołu Lokalnej Współpracy obszaru Natura 2000 Sławice Duchowne PLH120074 weszli:

Przedstawiciele Regionalnej Dyrekcji ochrony Środowiska w Krakowie,

Przedstawiciele Instytutu Ochrony Środowiska – PIB (wykonawca dokumentacji planu zadań ochronnych),

Eksperci ds. inwentaryzacji przyrodniczych,

Ekspert ds. konsultacji społecznych,

Przedstawiciele gminy Miechów,

Przedstawiciel Powiatowego Zespołu Doradztwa Rolniczego w Miechowie,

Przedstawiciel Agencji Restrukturyzacji i Modernizacji Rolnictwa. Biuro Powiatowe Miechów,

Przedstawiciel Zarządu Zespołu Parków Krajobrazowych woj. Małopolskiego,

Przedstawiciele lokalnej społeczności w tym właściciele gruntów w obszarze Natura 2000.

Drugie spotkanie informacyjno-konsultacyjne odbyło się w dniu 27.10.2016 r. w Pojałowicach. Podczas spotkania zaprezentowano prace nad projektem PZO oraz omówiono i przedyskutowano ich cele i zakres.

Celem spotkań dyskusyjnych było wypracowanie przez ich uczestników wspólnej wizji ochrony obszaru Natura 2000 uwzględniającej zarówno obowiązek ochrony przedmiotów ochrony przy wykorzystaniu wiedzy naukowej, jak również potrzeb i aspiracji osób oraz podmiotów korzystających z obszaru do zrównoważonego rozwoju. Wnoszone na bieżąco w trakcie prac Zespołu Lokalnej Współpracy uwagi i wnioski członków grupy miały realny wpływ na ostateczną treść przyjętego projektu dokumentu.

*Zgodnie z art. 39 ust. 1 pkt. 1–5 ustawy z dnia 3 października 2008 r. o udostępnianiu informacji o środowisku i jego ochronie, udziale społeczeństwa w ochronie środowiska oraz o ocenach oddziaływania na środowisko w związku z art. 28 ust. 4 ustawy o ochronie przyrody,*

PROJEKT  
z dnia 24.11.2016

*w dniu 24 listopada 2016r. ukazało się obwieszczenie znak: LF.082.1.72.2016 Regionalnego Dyrektora Ochrony Środowiska w Krakowie informujące o możliwości zapoznania się oraz składania uwag i wniosków do projektu zarządzenia w sprawie planu zadań ochronnych dla obszaru Natura 2000 Sławice Duchowne PLH120074.*

Obwieszczenie zostało podane do publicznej wiadomości poprzez:

- wywieszenie na tablicy ogłoszeń Regionalnej Dyrekcji Ochrony Środowiska w Krakowie w dniach .....-..... r.,
- opublikowanie na stronie Biuletynu Informacji Publicznej (BIP) Regionalnej Dyrekcji Ochrony Środowiska w Krakowie,
- wywieszenie na tablicach ogłoszeń:  
Urzędu Gminy ..... w dniach .....-.....,
- Urzędu Gminy .....w dniach .....-.....,
- opublikowanie ogłoszenia w prasie o odpowiednim do rodzaju dokumentu zasięgu (.....).

Projekt zarządzenia i dokumentacja do planu zadań ochronnych zostały umieszczone na stronie internetowej Regionalnej Dyrekcji Ochrony Środowiska w Krakowie, na Platformie Informacyjno-Komunikacyjnej (<http://pzo.gdos.gov.pl/>) oraz były dostępne w siedzibie Regionalnej Dyrekcji Ochrony Środowiska w Krakowie. Osoby zainteresowane projektem miały 21 dni na składanie uwag i wniosków.

W wyznaczonym terminie wpłynęły następujące uwagi i wnioski: