

ZARZĄDZENIE

REGIONALNEGO DYREKTORA OCHRONY ŚRODOWISKA W KRAKOWIE

z dnia 21 lutego 2018 r.

w sprawie ustanowienia planu zadań ochronnych dla obszaru Natura 2000 Sławice Duchowne PLH120074

Na podstawie art. 28 ust. 5 ustawy z dnia 16 kwietnia 2004 r. o ochronie przyrody (Dz. U. z 2018 r. poz. 142) zarządza się, co następuje:

§ 1. Ustanawia się plan zadań ochronnych dla obszaru Natura 2000 Sławice Duchowne PLH120074, zwanego dalej „obszarem Natura 2000”.

§ 2. Opis granic obszaru Natura 2000 określa Załącznik Nr 1 do zarządzenia.

§ 3. Mapę obszaru Natura 2000 stanowi Załącznik Nr 2 do zarządzenia.

§ 4. Identyfikację istniejących i potencjalnych zagrożeń dla zachowania właściwego stanu ochrony siedlisk przyrodniczych będących przedmiotami ochrony obszaru Natura 2000 określa Załącznik Nr 3 do zarządzenia.

§ 5. Cele działań ochronnych określa Załącznik Nr 4 do zarządzenia.

§ 6. Działania ochronne ze wskazaniem podmiotów odpowiedzialnych za ich wykonanie i obszarów ich wdrażania określa Załącznik Nr 5 do zarządzenia.

§ 7. Lokalizację obszarów wdrażania działań ochronnych przedstawia Załącznik Nr 6 do zarządzenia.

§ 8. Zarządzenie wchodzi w życie po upływie 14 dni od dnia ogłoszenia.

z up. Regionalnego Dyrektora
Ochrony Środowiska w Krakowie
Zastępcą Regionalnego Dyrektora
Ochrony Środowiska w Krakowie

Bożena Kotońska

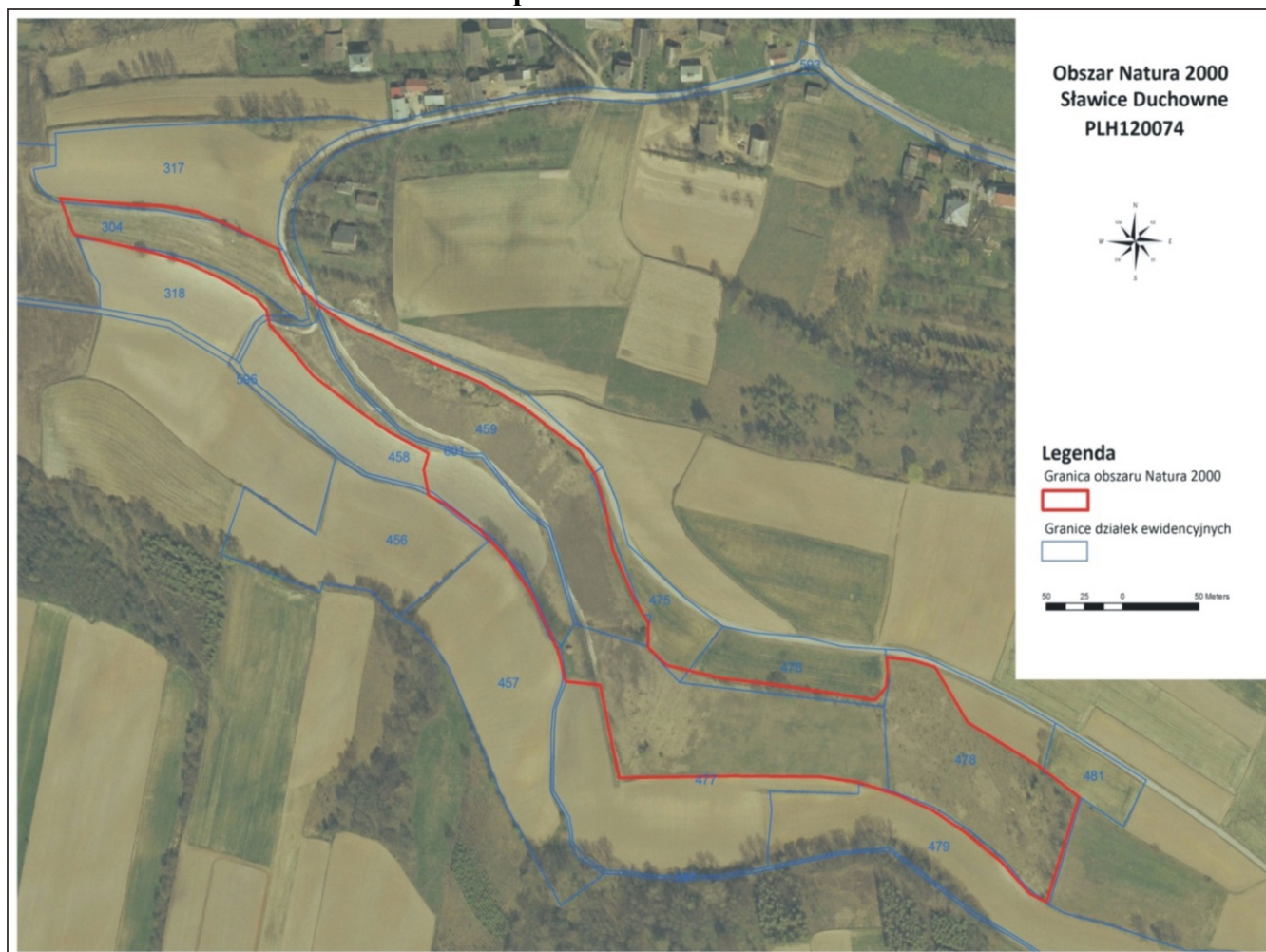
Opis granic obszaru Natura 2000

Granice obszaru Natura 2000 w postaci współrzędnych punktów jej załamania w układzie współrzędnych płaskich prostokątnych PL- 1992.

Lp.	X	Y
1	576386.90	272513.38
2	576451.04	272504.14
3	576458.11	272512.29
4	576459.19	272520.99
5	576458.65	272530.78
6	576476.04	272528.60
7	576490.18	272524.80
8	576511.92	272490.01
9	576558.67	272462.83
10	576584.76	272443.80
11	576563.56	272378.58
12	576552.69	272383.47
13	576533.66	272403.58
14	576509.75	272422.06
15	576488.55	272435.65
16	576466.26	272444.89
17	576440.17	272453.04
18	576415.16	272456.31
19	576357.54	272456.85
20	576283.07	272455.76
21	576270.57	272513.38
22	576247.74	272515.56
23	576242.85	272535.13
24	576224.91	272571.00
25	576209.69	272591.66
26	576191.75	272609.60
27	576167.84	272626.45
28	576158.05	272631.34
29	576154.79	272647.10
30	576158.05	272657.43
31	576132.50	272670.48
32	576114.02	272682.43
33	576081.95	272705.81
34	576067.27	272722.66
35	576053.68	272737.34

Lp.	X	Y
36	576051.51	272746.58
37	576044.44	272753.64
38	576023.79	272765.06
39	576000.41	272775.39
40	575976.50	272782.45
41	575947.69	272788.43
42	575925.40	272793.32
43	575916.16	272816.16
44	575937.90	272813.98
45	575963.45	272811.81
46	575983.02	272811.26
47	576006.94	272807.46
48	576037.38	272794.41
49	576059.66	272784.08
50	576067.27	272766.69
51	576085.21	272749.84
52	576105.87	272736.79
53	576131.96	272725.92
54	576160.23	272713.96
55	576192.30	272701.46
56	576220.56	272686.24
57	576240.68	272671.02
58	576257.53	272659.06
59	576267.85	272643.30
60	576273.83	272624.27
61	576278.73	272597.64
62	576293.40	272566.11
63	576302.10	272551.98
64	576302.10	272547.08
65	576302.10	272536.76
66	576314.06	272525.88
67	576349.93	272517.73
68	576386.90	272513.38

Mapa obszaru Natura 2000



Identyfikacja istniejących i potencjalnych zagrożeń dla zachowania właściwego stanu ochrony siedlisk przyrodniczych będących przedmiotami ochrony obszaru Natura 2000

Przedmiot ochrony obszaru Natura 2000	Zagrożenie	Opis zagrożenia
	Zagrożenia istniejące	
6210 Murawy kserotermiczne <i>Festuco-Brometea</i>	A03.03 Zaniechanie/brak koszenia	Zaniechanie/brak koszenia oraz zarzucenie pasterstwa, brak wypasu, prowadzi do: - wzrostu udziału krzewów i drzew w siedlisku, utrudniających rozwój gatunków tworzących murawę kserotermiczną (wybitnie światłożądnych), - kumulacji materii organicznej w postaci wojłoku, ograniczającego naturalne odnawianie się populacji gatunków wskaźnikowych dla siedliska (czego skutkiem jest zniekształcenie składu gatunkowego i struktury).
	A04.03 Zarzucenie pasterstwa, brak wypasu	
	E03.01 Pozbywanie się odpadów z gospodarstw domowych	Nielegalne pozbywanie się odpadów pochodzących z gospodarstw domowych i ogródków działkowych na terenie obszaru Natura 2000 prowadzi do gromadzenia się odpadów (największa koncentracja odpadów widoczna wzdłuż drogi asfaltowej na wierzchowinie skarpy, przy granicy obszaru oraz w jego północno-zachodniej części) i w efekcie dochodzi do: - eutrofizacji/chemizacji siedliska, - synantropizacji szaty roślinnej (wnikania gatunków obcych geograficznie i ekologicznie), - stwarza zagrożenie zranienia się przez zwierzęta gospodarskie wypasane na murawie.
	I01 Obce gatunki inwazyjne	Obecność taksonów obcych geograficznie eliminuje wzrost i rozwój światłożądnych gatunków muraw. Największe zagrożenie stanowią: - nawłóć kanadyjska <i>Solidago canadensis</i> , - przymiotno białe <i>Stenactis annua</i>
	I02 Problematiczne gatunki rodzime	Rozprzestrzenianie się ekspansywnych rodzimych gatunków obcych ekologicznie ogranicza wzrost i rozwój gatunków kserotermicznych. Największe zagrożenie stanowi trzcinnik piaskowy <i>Calamagrostis epigejos</i> .
	K02.01 Zmiana składu gatunkowego (sukcesja)	Na skutek rozwoju roślinności leśnej i zaroślowej dochodzi do zmian warunków świetlnych oraz do wzrostu żyzności siedliska, co powoduje zanikanie gatunków charakterystycznych dla siedliska.
	Zagrożenia potencjalne	
	G.05.07 Niewłaściwie realizowane działania ochronne lub ich brak	Brak działań ochronnych lub wykonywanie działań w niewłaściwy sposób (nieodpowiednie terminy koszenia, brak zbioru skoszonej runi, nieproporcjonalnie dobrana obsada zwierząt) mogą prowadzić do: - obniżenia bioróżnorodności murawy,

	<ul style="list-style-type: none">- eutrofizacji siedliska,- mechanicznego niszczenia szaty roślinnej.
B01.01. Zalesianie terenów otwartych	Właściciele nieruchomości wchodzących w skład obszaru Natura 2000 mogą dążyć do zalesiania powierzchni murawy.

Cele działań ochronnych

Lp.	Przedmiot ochrony obszaru Natura 2000	Cele działań ochronnych
1.	6210 Murawy kserotermiczne <i>Festuco-Brometea</i> stanowisko 6210_1 wskazane w załączniku nr 6	Utrzymanie stanu ochrony na obecnym poziomie (FV) i zapobieganie jego pogorszeniu.
2.	6210 Murawy kserotermiczne <i>Festuco-Brometea</i> stanowisko 6210_2 wskazane w załączniku nr 6	Poprawa stanu ochrony siedliska przyrodniczego na stanowisku z U1 na FV w zakresie wskaźników: „rodzime gatunki ekspansywne roślin zielnych”, „ekspansja krzewów i podrostu drzew” oraz „obce gatunki inwazyjne”.

FV (stan właściwy), **U1** (stan niezadowolający) – symbole oceny parametrów stanu ochrony siedliska przyrodniczego lub gatunku zgodnie z Rozporządzeniem Ministra Środowiska z 17 lutego 2010 r. w sprawie sporządzania projektu planu zadań ochronnych dla obszaru Natura 2000 (Dz. U. z 2010 r. Nr 34, poz. 186, z późn. zm.).

Działania ochronne i działania monitoringowe ze wskazaniem podmiotów odpowiedzialnych za ich wykonanie i obszarów ich wdrażania

Przedmiot ochrony	Nr działania	Działania ochronne	Obszar wdrażania	Podmiot odpowiedzialny za wykonanie
<i>Działania związane z ochroną czynną siedlisk przyrodniczych</i>				
6210 Murawy kserotermiczne <i>Festuco-Brometea</i>	A1	<p>Karczowanie i wycinka części krzewów i drzew Działanie należy realizować do osiągnięcia docelowego pokrycia powierzchni murawy przez drzewa i krzewy na poziomie 5-10%. Na wierzchowinie garbu, na górnej krawędzi skarpy należy pozostawić w aktualnym (silnym) zwarcu skupienia róż (<i>Rosa</i> spp.). Działanie należy wykonać przy użyciu ręcznych narzędzi. Miejsca po wykonanym zabiegu należy zagrabić, a biomasę usunąć z powierzchni siedliska. Do wykonywania powyższych prac nie należy używać pojazdów mechanicznych. Dopuszcza się użycie pojazdów mechanicznych o masie całkowitej nieprzekraczającej 3,5 tony jedynie na fragmentach nie narażonych na erozję (poza spadzistymi i stromymi stokami i poza miejscami podmokłymi). Prace należy wykonywać przez cały okres obowiązywania planu zadań ochronnych w zależności od potrzeb.</p>	Wszystkie stanowiska wskazane na mapie w załączniku nr 6	Sprawujący nadzór nad obszarem Natura 2000 w porozumieniu z właścicielami/ zarządcami gruntów
6210 Murawy kserotermiczne <i>Festuco-Brometea</i>	A2	<p>Edukacja w zakresie wartości przyrodniczych obszaru Natura 2000 Działania edukacyjne skierowane do społeczności informujące o wartościach przyrodniczych obszaru Natura 2000, o potrzebie i sposobach ochrony tych wartości. Warsztaty informacyjne poszerzające świadomość społeczeństwa w zakresie programów rolno - środowiskowo - klimatycznych.</p>	Obszar Natura 2000	Sprawujący nadzór nad obszarem Natura 2000

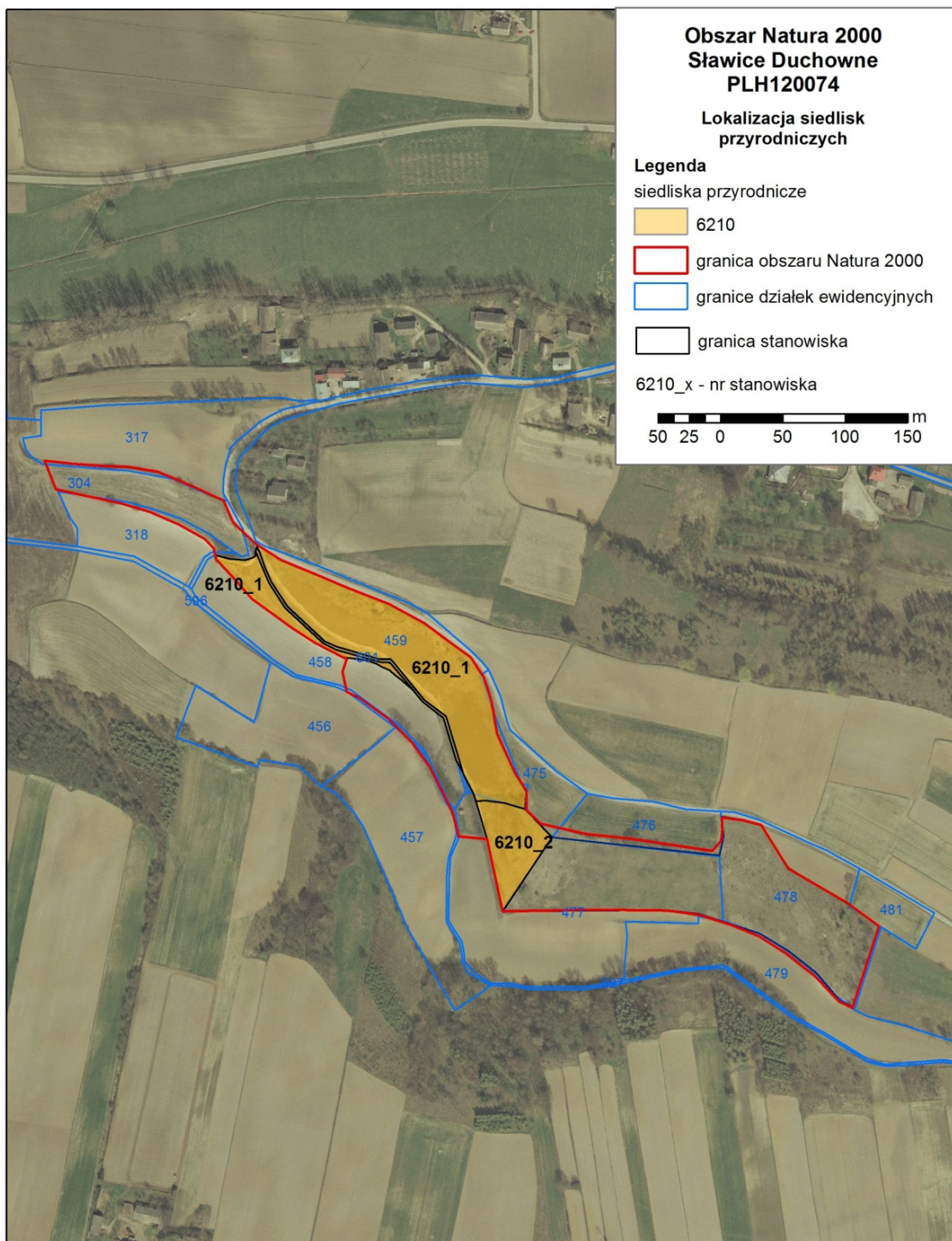
		Działanie należy wykonywać w okresie obowiązywania planu zadań ochronnych w zależności od potrzeb.		
<i>Działania związane z utrzymaniem lub modyfikacją metod gospodarowania</i>				
6210 Murawy kserotermiczne <i>Festuco-Brometea</i>	B1	<u>Działanie obligatoryjne</u> Ekstensywne użytkowanie pastwiskowe, kośne, lub kośno-pastwiskowe. Działanie należy wykonywać przez cały okres obowiązywania planu zadań ochronnych.	Wszystkie stanowiska wskazane na mapie w załączniku nr 6	Właściciele lub posiadacze gruntów
6210 Murawy kserotermiczne <i>Festuco-Brometea</i>	B2	<u>Działanie fakultatywne</u> Prowadzenie gospodarki pastwiskowej według zasad: - wypas zwierząt gospodarskich przy obsadzie do 0,4 DJP/ha i obciążeniu do 5 DJP/ha w okresie maj – październik, - selektywne wykaszanie, zbiór i usuwanie niedojadów tj. rodzimych gatunków ekspansywnych gatunków inwazyjnych oraz nalotów drzew i krzewów. Płaty z dominacją rodzimych gatunków ekspansywnych (np. trzcinnik piaszkowy) i gatunków inwazyjnych (np. nawłóć kanadyjska, przymiotno białe) powinny być koszone w dwóch terminach: pierwsze koszenie należy wykonać przed wydaniem nasion, tj. w okresie od 15 do 30 czerwca, drugie koszenie po 15 lipca. Naloty drzew i krzewów powinny być wrywane lub karczowane w trakcie prowadzenia wypasu. Działanie należy wykonywać corocznie przez cały okres obowiązywania planu zadań ochronnych.	Wszystkie stanowiska wskazane na mapie w załączniku nr 6	Właściciele lub posiadacze gruntów na podstawie porozumienia ze sprawującym nadzór nad obszarem Natura 2000 albo na podstawie zobowiązania podjętego w związku z korzystaniem ze środków unijnych lub sprawujący nadzór nad obszarem Natura 2000 na podstawie porozumienia z właścicielem lub posiadaczem gruntów.

<p>6210 Murawy kserotermiczne <i>Festuco-Brometea</i></p>	<p>B3</p>	<p><u>Działanie fakultatywne</u></p> <p>Użytkowanie kośne W przypadku braku wypasu należy prowadzić ekstensywne użytkowanie kośne zgodnie z zasadami:</p> <ul style="list-style-type: none"> - koszenie od środka powierzchni na zewnątrz, - pozostawianie rocznie 15-20% powierzchni niekoszonej (co roku inny fragment murawy), - zabieg należy wykonywać w terminie po 15 lipca, - płaty z dominacją rodzimych gatunków ekspansywnych (np. trzcinnik piaszkowy) i gatunków inwazyjnych (np. nawłóć kanadyjska, przymiotno białe) powinny być koszone w dwóch terminach: pierwsze koszenie – 15-30 czerwca (przed wydaniem nasion), drugie - po 15 lipca, - skoszoną ruń należy zebrać w terminie od 1 do 2 tygodni od wykonania zabiegu i usunąć z powierzchni siedliska. <p>Działanie należy wykonać w okresie obowiązywania planu zadań ochronnych.</p>	<p>Wszystkie stanowiska wskazane na mapie w załączniku nr 6</p>	<p>Właściciele lub posiadacze gruntów na podstawie porozumienia ze sprawującym nadzór nad obszarem Natura 2000 albo na podstawie zobowiązania podjętego w związku z korzystaniem ze środków unijnych lub sprawujący nadzór nad obszarem Natura 2000 na podstawie porozumienia z właścicielem lub posiadaczem gruntów.</p>
<p>6210 Murawy kserotermiczne <i>Festuco-Brometea</i></p>	<p>B4</p>	<p><u>Działanie fakultatywne</u></p> <p>Użytkowanie kośne poza płatami siedliska Ekstensywne użytkowanie kośne według zasad:</p> <ul style="list-style-type: none"> - zabieg należy wykonywać w terminie określonym przez eksperta przyrodniczego, - ruń należy zebrać w terminie do 2 tygodni od terminu wykonania zabiegu, - skoszoną biomasę usunąć z powierzchni działki. <p>W przypadku występowania płatów z dominacją rodzimych gatunków ekspansywnych i gatunków inwazyjnych działanie powinno być wykonywane w dwóch terminach: pierwsze koszenie należy wykonać przed wydaniem nasion, tj. w okresie od 15 do 30 czerwca, drugie</p>	<p>Działki w granicach obszaru nr 478 (cała działka) 477 (część działki)</p>	<p>Właściciele lub posiadacze gruntów na podstawie porozumienia ze sprawującym nadzór nad obszarem Natura 2000 albo na podstawie zobowiązania podjętego w związku z korzystaniem ze środków unijnych</p>

		<p>koszenie po 15 lipca. Ruń z rodzimymi gatunkami ekspansywnymi i gatunkami inwazyjnymi należy zebrać i usunąć bezpośrednio po wykonaniu zabiegu.</p> <p>Działanie należy wykonywać corocznie przez cały okres obowiązywania planu</p>		<p>lub sprawujący nadzór nad obszarem Natura 2000 na podstawie porozumienia z właścicielem lub posiadaczem gruntów.</p>
<i>Działania dotyczące monitoringu stanu przedmiotów ochrony oraz realizacji celów działań ochronnych</i>				
<p>6210 Murawy kserotermiczne <i>Festuco-Brometea</i></p>	C1	<p>Monitoring realizacji celów działań ochronnych Kontrola poprawności wykonywania działań ochronnych. Kontrolę należy prowadzić w trakcie wykonywania działań ochronnych lub bezpośrednio po ich zakończeniu.</p>	<p>Stanowiska na mapie (Załącznik nr 6) oraz działki w obszarze, na których prowadzono działania ochronne</p>	<p>Sprawujący nadzór nad obszarem Natura 2000</p>
<p>6210 Murawy kserotermiczne <i>Festuco-Brometea</i></p>	C2	<p>Monitoring stanu ochrony siedliska 6210 Prowadzenie monitoringu stanu ochrony siedliska zgodnie z metodyką Państwowego Monitoringu Środowiska Głównego Inspektoratu Ochrony Środowiska. Monitoring należy wykonać co 5 lat.</p>	<p>2 stanowiska monitoringowe opisane poprzez współrzędne punktu początkowego, pośredniego i końcowego w układzie PL-1992: Transekt do monitorowania stanowiska 6210_1 576265; 272581 576216; 272659 576149; 272692 Transekt do monitorowania stanowiska 6210_2</p>	<p>Sprawujący nadzór nad obszarem Natura 2000</p>

			576295; 272483 576285; 272511 576297; 272530	
--	--	--	--	--

Lokalizacja obszarów wdrażania działań ochronnych w obszarze Natura



UZASADNIENIE

Obszar mający znaczenie dla Wspólnoty Sławice Duchowne PLH120074 został wyznaczony w związku z zobowiązaniem Państwa Polskiego wynikającym z dyrektywy Rady 92/43/EWG z dnia 21 maja 1992 r. w sprawie ochrony siedlisk przyrodniczych oraz dzikiej fauny i flory (Dz. U. UE L206 z 22.7.1992, str. 7-50, z późn. zm.) na podstawie decyzji Komisji Europejskiej z dnia 10 stycznia 2011 r. w sprawie przyjęcia na mocy dyrektywy Rady 92/43/EWG czwartego zaktualizowanego wykazu terenów mających znaczenie dla Wspólnoty składających się na kontynentalny region biogeograficzny (Dz. U. UE L 33 z 8.2.2011, str. 146-411). Powyższa decyzja została zastąpiona Decyzją wykonawczą Komisji (UE) z dnia 26 listopada 2015 r. w sprawie przyjęcia siódmego zaktualizowanego wykazu terenów mających znaczenie dla Wspólnoty składających się na kontynentalny region biogeograficzny (notyfikowana jako dokument nr C(2015) 8191).

Na podstawie art. 131 ust. 1 ustawy z dnia 3 października 2008 r. o udostępnianiu informacji o środowisku i jego ochronie, udziale społeczeństwa w ochronie środowiska oraz o ocenach oddziaływania na środowisko (Dz. U. z 2017 r. poz. 1405, z późn. zm.) do zadań regionalnego dyrektora ochrony środowiska należy w szczególności ochrona i zarządzanie obszarami Natura 2000 na zasadach i w zakresie określonym ustawą z dnia 16 kwietnia 2004 r. o ochronie przyrody (Dz. U. z 2018 r. poz. 142), dalej zwaną "ustawą o ochronie przyrody".

Zgodnie z dyspozycją przepisu art. 28 ust. 1 ustawy o ochronie przyrody, dla obszaru Natura 2000 sprawujący nadzór nad obszarem sporządza projekt planu zadań ochronnych na okres 10 lat; pierwszy projekt sporządza się w terminie 6 lat od dnia zatwierdzenia obszaru przez Komisję Europejską jako obszaru mającego znaczenie dla Wspólnoty. Na podstawie art. 28 ust. 5 ustawy o ochronie przyrody, regionalny dyrektor ochrony środowiska ustanawia, w drodze aktu prawa miejscowego w formie zarządzenia, plan zadań ochronnych dla obszaru Natura 2000, kierując się koniecznością utrzymania i przywracania do właściwego stanu ochrony siedlisk przyrodniczych oraz gatunków roślin i zwierząt, dla których ochrony wyznaczono obszar Natura 2000.

Szczegółowy tryb sporządzania projektu planu zadań ochronnych oraz zakres prac koniecznych do wykonania na potrzeby przygotowania projektu planu, określa rozporządzenie Ministra Środowiska z dnia 17 lutego 2010 r. w sprawie sporządzania projektu planu zadań ochronnych dla obszaru Natura 2000 (Dz. U. z 2010 r. Nr 34, poz. 186, z późn. zm.).

Zgodnie z art. 28 ust. 10 ustawy o ochronie przyrody, projekt planu zadań ochronnych dla obszaru Natura 2000 powinien zawierać:

- 1) opis granic obszaru i mapę obszaru Natura 2000;
- 2) identyfikację istniejących i potencjalnych zagrożeń dla zachowania właściwego stanu ochrony siedlisk przyrodniczych oraz gatunków roślin i zwierząt i ich siedlisk będących przedmiotami ochrony;
- 3) cele działań ochronnych;
- 4) określenie działań ochronnych ze wskazaniem podmiotów odpowiedzialnych za ich wykonanie i obszarów ich wdrażania, w tym w szczególności działań dotyczących:
 - a) ochrony czynnej siedlisk przyrodniczych, gatunków roślin i zwierząt oraz ich siedlisk,
 - b) monitoringu stanu przedmiotów ochrony oraz monitoringu realizacji celów, o których mowa w pkt 3,

c) uzupełnienia stanu wiedzy o przedmiotach ochrony i uwarunkowaniach ich ochrony;

5) wskazania do zmian w istniejących studiach uwarunkowań i kierunków zagospodarowania przestrzennego gmin, miejscowych planach zagospodarowania przestrzennego, planach zagospodarowania przestrzennego województw oraz planach zagospodarowania przestrzennego morskich wód wewnętrznych, morza terytorialnego i wyłącznej strefy ekonomicznej dotyczące eliminacji lub ograniczenia zagrożeń wewnętrznych lub zewnętrznych, jeżeli są niezbędne dla utrzymania lub odtworzenia właściwego stanu ochrony siedlisk przyrodniczych oraz gatunków roślin i zwierząt, dla których ochrony wyznaczono obszar Natura 2000;

6) wskazanie terminu sporządzenia, w razie potrzeby, planu ochrony dla części lub całości obszaru.

Organ sporządzający projekt planu zadań ochronnych, zgodnie z przepisem art. 28 ust. 3 ustawy o ochronie przyrody, ma obowiązek zapewnienia możliwości zainteresowanym osobom i podmiotom prowadzącym działalność w obrębie siedlisk przyrodniczych i siedlisk gatunków, dla których ochrony wyznaczono obszar Natura 2000, udział w pracach związanych ze sporządzaniem projektu tego dokumentu, a także zgodnie z regulacją przepisu art. 28 ust. 4 ww. ustawy, obligatoryjnie zapewnia możliwość udziału społeczeństwa, na zasadach i w trybie określonym przepisami ustawy z dnia 3 października 2008 r. o udostępnianiu informacji o środowisku i jego ochronie, udziale społeczeństwa w ochronie środowiska oraz o ocenach oddziaływania na środowisko, w postępowaniu, którego przedmiotem jest sporządzenie projektu dokumentu.

Na podstawie art. 27a ust. 2 ustawy o ochronie przyrody organem sprawującym nadzór nad obszarem Natura 2000 Sławice Duchowne PLH120074 jest Regionalny Dyrektor Ochrony Środowiska w Krakowie.

Plan zadań ochronnych dla obszaru Natura 2000 Sławice Duchowne PLH120074 został sporządzony z uwzględnieniem wymagań określonych w art. 28 ust. 10 ustawy o ochronie przyrody oraz zgodnie z zapisami rozporządzenia Ministra Środowiska w sprawie sporządzania projektu planu zadań ochronnych dla obszaru Natura 2000.

Proces przygotowywania PZO obejmował następujące działania:

1. Dokonano opisu granic obszaru Natura 2000 Sławice Duchowne PLH120074 w formie wektorowej warstwy informacyjnej, w oparciu o wyznaczenie punktów węzłowych, dla których podano współrzędne w układzie współrzędnych płaskich prostokątnych PL-1992, zgodnie z wymogami rozporządzenia Rady Ministrów z dnia 15 października 2012 r. w sprawie państwowego systemu odniesień przestrzennych (Dz. U. z 2012 r. poz. 1247).

2. Ustalono teren objęty projektem planu zadań ochronnych. Na podstawie dokonania czynności weryfikujących stwierdzono, że w przedmiotowym postępowaniu legislacyjnym nie zachodzi przesłanka do wyłączenia z planowania obszaru Natura 2000 lub jego części, o której mowa w art. 28 ust. 11 ustawy o ochronie przyrody.

3. Ustalono przedmioty ochrony obszaru Natura 2000 Sławice Duchowne PLH120074. Przeanalizowano dane o obszarze przekazane do Komisji Europejskiej w formie Standardowego Formularza Danych (SDF), a także dokonano szczegółowej analizy dostępnych danych naukowych oraz wyników badań terenowych wykonanych w ramach prac związanych ze sporządzeniem projektu planu zadań ochronnych. Zgodnie z aktualnym Standardowym Formularzem Danych obszaru Natura 2000 Sławice Duchowne PLH120074, przedmiotem jego ochrony jest siedlisko przyrodnicze 6210 Murawy kserotermiczne (*Festuco-Brometea*).

4. Ustalono ocenę stanu ochrony siedliska przyrodniczego, dla ochrony którego

wyznaczono obszar Natura 2000 Sławice Duchowne PLH120074 – na podstawie parametrów określonych rozporządzeniem Ministra Środowiska z dnia 17 lutego 2010 r. w sprawie sporządzania projektu planu zadań ochronnych dla obszaru Natura 2000, o którym mowa w art. 112 ust. 2 ustawy o ochronie przyrody oraz raportów i notyfikacji, o których mowa w art. 38 tej ustawy. Po uwzględnieniu wyników prac terenowych stan ochrony siedliska 6210 Murawy kserotermiczne (*Festuco-Brometea*) oceniono na FV (właściwy).

5. Ustalono i przeanalizowano istniejące i potencjalne zagrożenia dla utrzymania lub osiągnięcia właściwego stanu ochrony przedmiotów ochrony obszaru Natura 2000 Sławice Duchowne PLH120074. Uwzględniono przy tym prawdopodobne kierunki zmian uwarunkowań przyrodniczych, społecznych i gospodarczych oraz ich możliwy wpływ na parametry i wskaźniki oceny stanu ochrony przedmiotów ochrony obszaru Natura 2000. Na podstawie przeprowadzonej analizy uznano, iż do najistotniejszych istniejących zagrożeń obszaru należy w szczególności zaliczyć: zaniechanie/brak koszenia; zarzucenie pasterstwa/brak wypasu; obce gatunki inwazyjne.

Inne stwierdzone zagrożenia to: problematyczne gatunki rodzime i pozbywanie się odpadów z gospodarstw domowych.

Potencjalne zagrożenia to: zalesianie terenów otwartych i niewłaściwie realizowane działania ochronne lub ich brak.

6. Ustalono cele działań ochronnych do osiągnięcia w okresie obowiązywania planu zadań ochronnych w sposób umożliwiający ich monitoring i weryfikację oraz postęp w realizacji. Poniższe cele działań ochronnych zostały sformułowane przy uwzględnieniu istniejących uwarunkowań społeczno-gospodarczych oraz panujących ograniczeń (wynikających ze środków technicznych i aktualnego stanu wiedzy).

W odniesieniu do stanowiska 6210_1 siedliska będącego przedmiotem ochrony zaplanowano: utrzymanie stanu ochrony na obecnym poziomie FV i zapobiegnięcie jego pogorszeniu.

W odniesieniu do stanowiska 6210_2 siedliska będącego przedmiotem ochrony zaplanowano: poprawę ze stanu U1 na FV parametru „struktura i funkcje” w zakresie wskaźników: „rodzime gatunki ekspansywne roślin zielnych”, „ekspansja krzewów i podrostu drzew” oraz „obce gatunki inwazyjne”.

7. Zaplanowano działania ochronne, zapewniające skuteczne i efektywne osiągnięcie celów działań ochronnych. Na siedlisku 6210 Murawy kserotermiczne (*Festuco-Brometea*) przewidziano wycinkę drzew i krzewów z powierzchni siedliska do osiągnięcia pokrycia ok. 5-10%, z pozostawieniem kęp krzewów o lokalnym zróżnicowanym zwarcu. Zaplanowano również prowadzenie ekstensywnej gospodarki pastwiskowej, kośnej lub kośno-pastwiskowej. W pierwszej kolejności zalecono prowadzenie wypasu zwierząt gospodarskich. Jeśli wypas nie będzie możliwy, należy prowadzić koszenie powierzchni siedlisk, ze szczególnym uwzględnieniem usuwania gatunków obcych geograficznie.

Dla działań z zakresu ochrony czynnej, podmiotem odpowiedzialnym za ich wykonanie jest sprawujący nadzór nad obszarem Natura 2000 (Regionalny Dyrektor Ochrony Środowiska w Krakowie) w porozumieniu z właścicielami lub zarządcami gruntów. Porozumienia (w formie zgód właścicieli na wykonanie zabiegów) będą zawierane w momencie pozyskania środków finansowych przez Regionalną Dyрекcyję Ochrony Środowiska.

Zaplanowano kontynuację działań edukacyjnych, których celem jest propagowanie wartości przyrodniczych obszaru Natura 2000 oraz ograniczenie negatywnych oddziaływań na przedmioty ochrony obszaru Natura 2000.

8. Zaplanowano monitoring stanu ochrony przedmiotów ochrony w obszarze

Natura 2000 oraz monitoring realizacji celów działań ochronnych. Monitoring stanu ochrony będzie realizowany co 5 lat, zgodnie z obowiązującymi standardami metodycznymi monitoringu siedlisk przyrodniczych, zalecanymi przez Główny Inspektorat Ochrony Środowiska (GIOŚ). Monitoring realizacji celów ochrony będzie prowadzony w trakcie wykonywania działań ochronnych lub bezpośrednio po ich zakończeniu.

9. Plan zadań ochrony obszaru nie zawiera wskazań do zmian w dokumentach planistycznych, dotyczących eliminacji lub ograniczenia zagrożeń wewnętrznych lub zewnętrznych, niezbędnych dla utrzymania lub odtworzenia właściwego stanu ochrony siedlisk przyrodniczych i gatunków, dla których ochrony wyznaczono obszar Natura 2000. Zapisy aktualnie obowiązujących dokumentów, do których należą: Plan Zagospodarowania Przestrzennego Województwa Małopolskiego przyjęty uchwałą Nr XV/174/03 Sejmiku Województwa Małopolskiego z dnia 22 grudnia 2003 r. oraz Studium uwarunkowań i kierunków zagospodarowania przestrzennego Miasta i Gminy Miechów przyjętego uchwałą Nr XXXVII/559/2014 Rady Miejskiej w Miechowie z dnia 28 maja 2014, właściwie zabezpieczają przedmioty ochrony obszaru Natura 2000.

10. Nie stwierdzono potrzeby sporządzenia planu ochrony dla całości lub części obszaru Natura 2000, ponieważ plan zadań ochronnych jest wystarczającym narzędziem do zapewnienia ochrony przedmiotom ochrony w obszarze Sławice Duchowne PLH120074.

11. Przeanalizowano przebieg granic obszaru Natura 2000 Sławice Duchowne PLH120074 i nie wskazano potrzeby ich zmiany.

Realizując postanowienia art. 28 ust. 3 ustawy o ochronie przyrody, Regionalny Dyrektor Ochrony Środowiska w Krakowie umożliwił zainteresowanym osobom i podmiotom prowadzącym działalność w obrębie siedlisk przyrodniczych, dla których ochrony wyznaczono obszar Natura 2000 Sławice Duchowne PLH120074, udział w pracach związanych ze sporządzaniem tego projektu.

W pierwszym etapie prac nad planem zadań ochronnych dokonano identyfikacji podmiotów potencjalnie zainteresowanych opracowaniem planu. Należą do nich: instytucje związane z ochroną obszaru oraz z jego gospodarczym wykorzystaniem, lokalne samorządy, organizacje pozarządowe.

Następnie Regionalny Dyrektor Ochrony Środowiska w Krakowie, wykonując dyspozycję określoną przepisem art. 28 ust. 4 ustawy o ochronie przyrody oraz § 2 pkt 3 rozporządzenia Ministra Środowiska z dnia 17 lutego 2010 r. w sprawie sporządzenia projektu planu zadań ochronnych dla obszaru Natura 2000, a także art. 39 ustawy z dnia 3 października 2008 r. o udostępnianiu informacji o środowisku i jego ochronie, udziale społeczeństwa w ochronie środowiska oraz o ocenach oddziaływania na środowisko, obwieszczeniem z dnia z dnia 24 lipca 2014 r., znak: OP-LF.082.44.2014.MSz podał do publicznej wiadomości informację o przystąpieniu do sporządzenia projektu planu zadań ochronnych dla obszaru Sławice Duchowne PLH120074 poprzez:

- wywieszenie na tablicy ogłoszeń oraz stronie internetowej Regionalnej Dyrekcji Ochrony Środowiska w Krakowie w dniach 24.07.2014 – 4.09.2014 r.

- opublikowanie na stronie Biuletynu Informacji Publicznej (BIP) Regionalnej Dyrekcji Ochrony Środowiska w Krakowie;

- wywieszenie na tablicach ogłoszeń:

 - Urząd Gminy i Miasta Miechów: 05.08. – 27.08.2014;

 - Urząd Gminy w Słaboszowie: 04.08. – 19.08.2014;

 - Urząd Gminy w Książu Wielkim: 05.08. – 04.09.2014;

Urząd Gminy Charsznica: 08.08. – 04.09.2014;

- opublikowanie ogłoszenia w prasie o odpowiednim do rodzaju dokumentu zasięgu (Gazeta Wyborcza w dniu 24.07.2014 r. oraz Wieści Miechowskie 24.07.2014 r.).

W dniu 12.05.2015 r. w Sławicach Duchownych odbyło się pierwsze spotkanie z osobami zainteresowanymi opracowywaniem planu, które miało na celu przekazanie informacji o przedmiotach ochrony w obszarze Natura 2000, przedstawienie harmonogramu prac na lata 2015–2016 oraz utworzenie Zespołu Lokalnej Współpracy.

W skład Zespołu Lokalnej Współpracy obszaru Natura 2000 Sławice Duchowne PLH120074 weszli:

- Przedstawiciele gminy Miechów,
- Przedstawiciel Powiatowego Zespół Doradztwa Rolniczego w Miechowie,
- Przedstawiciel Agencji Restrukturyzacji i Modernizacji Rolnictwa. Biuro Powiatowe Miechów,
- Przedstawiciel Zarządu Zespołu Parków Krajobrazowych woj. Małopolskiego,
- Przedstawiciele lokalnej społeczności w tym właściciele gruntów w obszarze Natura 2000,
- Przedstawiciele Instytutu Ochrony Środowiska – PIB (wykonawca dokumentacji planu zadań ochronnych),
- Eksperti ds. inwentaryzacji przyrodniczych,
- Ekspert ds. konsultacji społecznych,
- Przedstawiciele Regionalnej Dyrekcji Ochrony Środowiska w Krakowie.

Drugie spotkanie informacyjno-konsultacyjne odbyło się w dniu 27.10.2016 r. w Pojałowicach. Podczas spotkania zaprezentowano prace nad projektem PZO oraz omówiono i przedyskutowano ich cele i zakres.

Regionalny Dyrektor Ochrony Środowiska w Krakowie, wykonując dyspozycję określoną przepisem art. 28 ust. 4 ustawy z dnia 16 kwietnia 2004 r. o ochronie przyrody oraz § 2 pkt 3 rozporządzenia Ministra Środowiska z dnia 17 lutego 2010 r. w sprawie sporządzenia projektu planu zadań ochronnych dla obszaru Natura 2000 (Dz. U. z 2010 r. Nr 34, poz. 186; z późn. zm.), a także art. 39 ustawy z dnia 3 października 2008 r. o udostępnianiu informacji o środowisku i jego ochronie, udziale społeczeństwa w ochronie środowiska oraz o ocenach oddziaływania na środowisko (Dz. U. z 2016 r., poz. 353, z późn. zm.), obwieszczeniem z dnia 24 listopada 2016 r (znak: LF.082.1.72.2016) poinformował o możliwości zapoznania się oraz składania uwag i wniosków do projektu zarządzenia w sprawie ustanowienia planu zadań ochronnych dla obszaru Natura 2000 Sławice Duchowne PLH120074. Obwieszczenie zostało podane do publicznej wiadomości poprzez:

- wywieszenie na stronie internetowej i tablicy ogłoszeń Regionalnej Dyrekcji Ochrony Środowiska w Krakowie w terminie 24.11- 15.12.2016
- opublikowanie w prasie o zasięgu regionalnym – w Gazecie Krakowskiej – w dniu 24.11.2017

Projekt zarządzenia i dokumentacja do planu zadań ochronnych zostały poddane 21-dniowej konsultacji, podczas której zgłoszono poniższe uwagi:

Data Podmiot zgłaszający	Uwaga lub wniosek	Sposób rozpatrzenia
Jan Balcerzak 13.12.2016	Proszę ujednolicić zapis publikatora ustawy o ochronie przyrody. Inny jest w uzasadnieniu do zarządzenia.	Uwzględniono. Publikator ujednolicono

	Str.3. Uwaga ogólna do wszystkich konsultowanych projektów zarządzeń pzo. W każdym projekcie stosują Państwo inną formę graficzną mapy. Proponujemy zastosować jednolitą taką jaką jest w projekcie pzo dla obszaru Tarnawka PLH120089.	<u>Nie uwzględniono</u> Uwaga ma charakter techniczny. Użyta forma graficzna jest merytorycznie poprawna – mapy zawierają wszystkie niezbędne elementy do przekazania treści.
	Str.8. Dotyczy zapisu w tabeli „Działania związane z utrzymaniem lub modyfikacją metod gospodarowania” (rubryka „Podmiot odpowiedzialny za wykonanie”) – zamienić „w związku z korzystaniem z programu wsparcia z tytułu obniżenia dochodowości” na „ z tytułu utraty dochodowości”	<u>Częściowo uwzględniono.</u> Zapis zmodyfikowano: „na podstawie zobowiązania podjętego w związku z korzystaniem z dopłat w ramach programu rolno środowiskowego”.
	Dotyczy monitoringu stanu ochrony: W załączniku nr 5 do zarządzenia jest co 3 lata, w uzasadnieniu do zarządzenia 3 - 5 lat a tutaj zgodnie z metodyką PMS GIOŚ. Proponuję ujednolicić zapisy.	<u>Uwzględniono.</u> Zapis ujednolicono: „co 5 lat, zgodnie z metodyką PMS GIOŚ”
Paweł Wiatr 13.12.2016	W działaniach fakultatywnych siedliska 6210 Murawy kserotermiczne zapisano niezgodny procent powierzchni wykoszonej w stosunku do zapisów zawartych w rozporządzeniu dotyczącym „Działania rolno-środowiskowo-klimatyczne” objęte PROW 2014-2020, na podstawie którego rolnicy mogą korzystać z funduszy UE na tego typu siedliska.	<u>Uwzględniono</u> Plan Zadań Ochronnych jest dokumentem nadrzędnym w stosunku do „Metodyki PROW 2014-2020”. Nie wyklucza on możliwości korzystania z dopłat w ramach programu rolnośrodowiskowo-klimatycznego pod warunkiem dostosowania działań do wytycznych zawartych w PZO. Ujednolicenie wielkości pozostawianych fragmentów niekoszonych (zmiana z 10-15% na 15-20%) zostało dokonane w celu ułatwienia korzystania z programów rolnośrodowiskowo-klimatycznych.
	W przypadku zapisu dotyczącego wysokości koszenia (10 cm) i oraz sposobu wykonania, sprawdzenie tego wymogu w praktyce jest nierealne. Samo ukształtowanie terenu może sprawić, że producent rolny nie będzie w stanie wykosić trawy na pożądaną wysokość.	<u>Uwzględniono</u> Zapis dotyczący wysokości koszenia usunięto.
	W szablonie dokumentacji na stronie 19 należy poprawić i zaktualizować dane. Pan Paweł Osikowski obecnie nie jest już pracownikiem BP ARiMR w Miechowie. Podczas udziału na tych spotkaniach pełnił funkcję kierowniczą w BP ARiMR w Miechowie.	<u>Uwaga do Dokumentacji PZO</u> Uwzględniono. Uwaga nie dotyczy treści zarządzenia. Zapis zmieniono w Dokumentacji
Jan Bodziarczyk 15.12.2016	Dotyczy opisu zagrożeń A03.03 i A04.03: ”wojłok ogranicza tylko kiełkowanie, rozsiewanie – raczej nie”	<u>Częściowo uwzględniono</u> Pod pojęciem rozsiewanie rozumiany jest proces dyspersji (rozprzestrzenia,

		przemieszczania, migracji) propagul (diaspor). Wojłok ogranicza dostęp do gleby, hamuje (często uniemożliwia) migrację diaspor do gleby. Zapis zmodyfikowano w następujący sposób: „Wojłok ogranicza naturalne odnawianie się populacji gatunków charakterystycznych dla siedliska”
	Dotyczy opisu zagrożeń A03.03 i A04.03: zmienić zapis „gatunki wskaźnikowe” na „gatunki typowe”	<u>Nie uwzględniono.</u> Termin „gatunki wskaźnikowe” został użyty w celu uniknięcia powtórzeń, odnosi się do gatunków charakterystycznych i wyróżniających dla klasy <i>Festuco-Brometea</i> (wg klasyfikacji Matuszkiewicza) i nie stanowi błędu merytorycznego. Jako synonimy stosowano także określenia: „gatunki charakterystyczne”, „typowe”, „reprezentatywne”
	Dotyczy opisu zagrożenia G.05.07. Niewłaściwie realizowane działania ochronne lub ich brak. Zamienić „gatunki reprezentatywne” na „gatunki typowe”	<u>Nie uwzględniono.</u> Termin „gatunki reprezentatywne” został użyty w celu uniknięcia powtórzeń.
	Str.6, 13 Raczej poprawa stanu siedliska niż powierzchni.	<u>Uwzględniono</u> Zapis zmieniono

W związku z otrzymaniem uwag Ministra Środowiska do zarządzeń w sprawie ustanowienia planów zadań ochronnych dla innych obszarów Natura 2000 (m.in. Krynica PLH120039 i Na Policy PLH120012) przekazanych w trybie kontroli aktów prawa miejscowego ustanowionych przez wojewodę i organy niezespółonej administracji rządowej (Dz. U. z 2009 r. nr 222, poz. 1754), poprawiono następujące zapisy w projekcie zarządzenia w sprawie ustanowienia planu zadań ochronnych dla obszaru Natura 2000 Sławice Duchowne PLH120074:

- poprawiono brzmienie zapisu wskazującego podmiot odpowiedzialny za wykonanie działania - w przypadku wskazania w działaniach ochronnych na właściciela/zarządcę nieruchomości, z uwagi na możliwość objęcia działaniem podmiotów prywatnych, dodano zapis „na podstawie porozumienia ze sprawującym nadzór na obszarze Natura 2000”;

- w zakresie monitoringu stanu ochrony siedliska 6210 – uszczegółowiono lokalizację stanowisk monitoringowych, podając współrzędne GPS dla każdego punktu w transekcie/powierzchni monitoringowej;

- uszczegółowiono zakres działania ochronnego „karczowanie i wycinka drzew i krzewów” -dopuszczono użycie pojazdów mechanicznych o masie nieprzekraczającej 3,5 tony w celu usunięcia biomasy powstałej po wycince i karczowaniu;

- uzupełniono w „Uzasadnieniu” p.7 zapisy dotyczące działań ochronnych – zamieszczono informację o porozumieniach (zgodach na wykonanie zabiegów) zawartych pomiędzy właścicielami gruntów, a sprawującym nadzór nad obszarem Natura 2000.

Projekt zarządzenia na podstawie art. 59 ust. 2 z dnia 23 stycznia 2009 r. o wojewodzie i administracji rządowej w województwie (Dz. U. z 2017 r. poz. 2234) został uzgodniony przez Wojewodę Małopolskiego pismem z dnia 2 lutego 2018 r.

znak: WR-II.710.22.2017.