

**ZARZĄDZENIE Nr...**  
**REGIONALNEGO DYREKTORA OCHRONY ŚRODOWISKA W KRAKOWIE**  
z dnia ..... r.

w sprawie ustanowienia planu zadań ochronnych dla obszaru Natura 2000  
Uniejów Parcele PLH120075

Na podstawie art. 28 ust. 5 ustawy z dnia 16 kwietnia 2004 r. o ochronie przyrody (Dz. U. z 2015 r. poz. 1651, 1688 i 1936 oraz z 2016 r. poz. 422) zarządza się, co następuje:

**§ 1.** Ustanawia się plan zadań ochronnych dla obszaru Natura 2000 **Uniejów Parcele PLH120075**, zwanego dalej: „obszarem Natura 2000”.

**§ 2.** Opis granic obszaru Natura 2000 określa załącznik nr 1 do zarządzenia.

**§ 3.** Mapę obszaru Natura 2000 stanowi załącznik nr 2 do zarządzenia.

**§ 4.** Identyfikację istniejących i potencjalnych zagrożeń dla zachowania właściwego stanu ochrony siedlisk przyrodniczych będących przedmiotami ochrony obszaru Natura 2000 określa załącznik nr 3 do zarządzenia.

**§ 5.** Cele działań ochronnych określa załącznik nr 4 do zarządzenia.

**§ 6.1.** Działania ochronne i działania monitoringowe ze wskazaniem podmiotów odpowiedzialnych za ich wykonanie i obszarów ich wdrażania określa załącznik nr 5 do zarządzenia.

**§ 6.2.** Lokalizacje siedlisk przyrodniczych przedstawia załącznik nr 6 do zarządzenia.

**§ 7.** Zarządzenie wchodzi w życie po upływie 14 dni od dnia ogłoszenia.

Załącznik nr 1 do zarządzenia  
Regionalnego Dyrektora Ochrony Środowiska w Krakowie  
z dnia.....r.

**Opis granic obszaru Natura 2000**

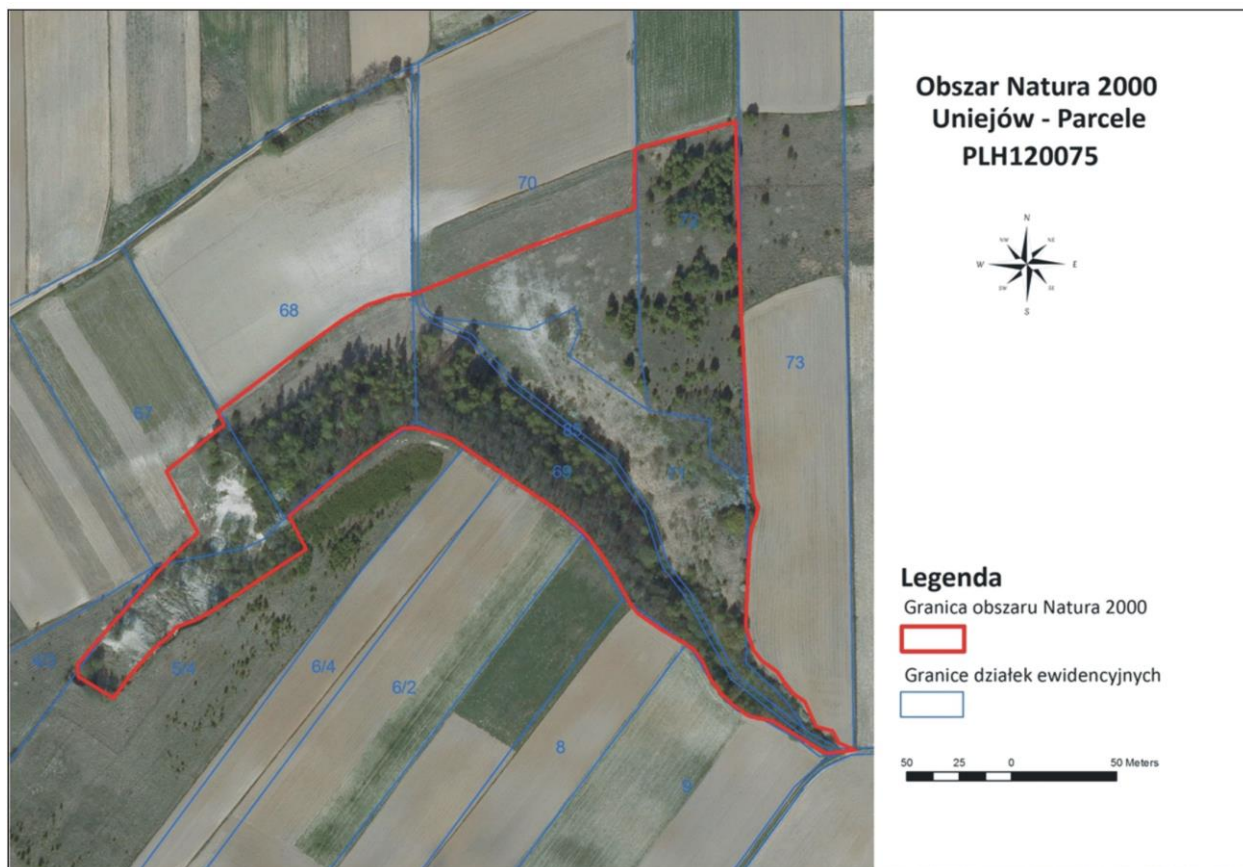
Lp.	X	Y
1	567533.14	285069.63
2	567536.54	285010.17
3	567538.92	284984.34
4	567541.30	284979.25
5	567539.94	284973.47
6	567537.56	284967.35
7	567536.54	284952.74
8	567535.18	284921.82
9	567538.92	284910.26
10	567543.00	284905.17
11	567550.47	284899.73
12	567553.87	284894.63
13	567558.29	284889.20
14	567563.39	284885.46
15	567568.82	284873.57
16	567576.64	284871.53
17	567579.70	284865.75
18	567587.51	284862.35
19	567573.58	284860.65
20	567548.10	284876.28
21	567536.88	284878.66
22	567529.41	284883.76
23	567523.29	284889.54
24	567517.85	284897.35
25	567514.79	284904.49
26	567510.38	284910.60
27	567505.62	284914.00
28	567495.09	284920.12
29	567483.87	284927.93
30	567480.13	284932.69
31	567472.66	284946.28
32	567466.20	284956.48
33	567459.41	284965.65
34	567447.17	284976.53
35	567411.15	285000.65
36	567395.52	285011.87
37	567385.33	285015.27
38	567377.17	285017.30
39	567371.40	285016.96
40	567352.71	285003.71
41	567317.37	284974.83
42	567325.52	284958.86
43	567282.37	284930.31
44	567272.17	284924.54
45	567263.68	284921.48
46	567259.60	284916.72
47	567253.48	284911.62
48	567240.91	284897.35

49	567233.64	284887.28
50	567216.78	284897.69
51	567216.44	284903.47
52	567230.38	284919.78
53	567255.52	284948.66
54	567273.87	284966.67
55	567258.92	284996.24
56	567286.44	285018.66
57	567283.39	285024.78
58	567321.78	285054.00
59	567342.51	285068.95
60	567355.08	285076.43
61	567367.32	285080.51
62	567377.85	285081.87
63	567428.82	285102.94
64	567482.17	285122.98
65	567482.51	285151.19
66	567530.43	285164.44
67	567533.14	285069.63

- PROJEKT -  
z dnia 24.11.2016 r.

Załącznik nr 2 do zarządzenia  
Regionalnego Dyrektora Ochrony Środowiska w Krakowie  
z dnia .....r.

### Mapa obszaru Natura 2000



**Identyfikacja istniejących i potencjalnych zagrożeń dla zachowania właściwego stanu ochrony siedlisk przyrodniczych będących przedmiotami ochrony obszaru Natura 2000**

L.p.	Przedmiot ochrony obszaru Natura 2000	Zagrożenie	Opis zagrożenia
		Zagrożenia istniejące	
1.	<b>6210 Murawy kserotermiczne</b> <i>Festuco-Brometea</i>	<b>A03.03</b> Zaniechanie/brak koszenia	Zaniechanie/brak koszenia oraz zarzucenie pasterstwa, brak wypasu, prowadzi do: - wzrostu udziału krzewów i drzew w siedlisku, ograniczających rozwój gatunków tworzących murawę kserotermiczną (wybitnie światłożądnych).
		<b>A04.03</b> Zarzucenie pasterstwa, brak wypasu	- gromadzenia materii organicznej w postaci wojłoku, utrudniającego rozsiewanie i kiełkowanie gatunków reprezentatywnych dla zbiorowiska (w efekcie dochodzi do zaburzenia fizjonomii fitocenozy)
		<b>E03.01</b> Pozbywanie się odpadów z gospodarstw domowych	Skupiska odpadów widoczne są w miejscach sąsiadujących z polami i na dnach wąwozów Wskutek zaśmiecania dochodzi do: - zaniżenia walorów estetycznych terenu - eutrofizacji/chemizacji siedlisk - synantropizacji szaty roślinnej (wnikania gatunków obcych geograficznie i ekologicznie)
		<b>I01</b> Obce gatunki inwazyjne	Obecność taksonów obcych geograficznie i ekologicznie powoduje wypieranie światłożądnych gatunków wskaźnikowych muraw. Poważne zagrożenie stanowią: - gatunki inwazyjne (nawłóć kanadyjska <i>Solidago canadensis</i> , przymiotno białe <i>Stenactis annua</i> , robinia akacjowa <i>Robinia pseudoaccacia</i> klon jesionolistny <i>Acer negundo</i> )
		<b>I02</b> Problematyczne gatunki rodzime	- gatunki ekspansywne (trzcinnik piaskowy <i>Calamagrostis epigejos</i> , rajgras wyniosły <i>Arrhenatherum elatius</i> , kłosownica pierzasta <i>Brachypodium pinnatum</i> ) Najsilniej narażone są płaty wykształcone na wschodnim krańcu obszaru (z wyraźnie zaznaczającą się inwazją nawłoci kanadyjskiej i przymiotna białego)

- PROJEKT -  
z dnia 24.11.2016 r.

		<b>K02.01</b> Zmiana składu gatunkowego (sukcesja)	Zarastanie przez wysokie zioła, krzewy i podrost drzew prowadzi do zacieniania muraw oraz zanikania gatunków roślin światło- i ciepłolubnych.
		<b>Zagrożenia potencjalne</b>	
		<b>B01.01.</b> Zalesianie terenów otwartych (drzewa rodzime)	Potencjalne celowe wprowadzanie nasadzeń drzew gatunków rodzimych lub obcych w siedlisku muraw kserotermicznych. Zagrożenie uwarunkowane jest strukturą własności gruntów w obszarze (działki prywatne).
		<b>G.05.07</b> Niewłaściwie realizowane działania ochronne lub ich brak	Brak działań ochronnych lub działania realizowane w nieodpowiednim czasie (termin koszenia, wypasu) lub w nieodpowiedni sposób (niewłaściwa obsada zwierząt, pozostawianie skoszonej runi). W efekcie może to powodować: -obniżanie bioróżnorodności murawy - eutrofizację siedliska - mechaniczne niszczenie przedmiotu ochrony
		<b>F04.01.</b> Plądrowanie stanowisk roślin	Potencjalne pozyskiwanie cennych i chronionych gatunków roślin, polegające na wykopywaniu z naturalnych stanowisk i przesadzaniu do ogrodów.

- PROJEKT -  
z dnia 24.11.2016 r.

Załącznik nr 4 do zarządzenia  
Regionalnego Dyrektora Ochrony środowiska w Krakowie  
z dnia .....r.

### Cele działań ochronnych

Lp.	Przedmiot ochrony obszaru Natura 2000	Cele działań ochronnych
1.	<b>6210 Murawy kserotermiczne</b> <i>Festuco-Brometea</i>  stanowisko 6210_1	<p>Poprawa stanu ochrony stanowiska z U2 (zły) na U1 (niezadowalający) poprzez poprawę parametru <u>struktura i funkcje</u> w zakresie wskaźników: „rodzime gatunki ekspansywne roślin zielnych”, „ekspansja krzewów i podrostu drzew” oraz „obce gatunki inwazyjne”.</p> <p>Poprawa powyższych wskaźników możliwa będzie dzięki redukcji zakrzewień i podrostu drzew oraz przywróceniu użytkowania pastwiskowego i /lub kośnego.</p> <p>Zastosowanie powyższych działań ochronnych pozwoli również na podniesienie oceny parametru <u>powierzchnia siedliska</u> ze stanu U1 na U1</p>

**Działania ochronne i działania monitoringowe ze wskazaniem podmiotów odpowiedzialnych za ich wykonanie i obszarów ich wdrażania**

Przedmiot ochrony obszaru Natura 2000	Działania ochronne Opis zadania ochronnego	Obszar wdrażania	Podmiot odpowiedzialny za wykonanie
6210 Murawy kserotermiczne <i>Festuco-Brometea</i>	<i>Działania związane z ochroną czynną</i>		
	<p><b>Usuwanie krzewów i drzew</b> Wycinka drzew i krzewów z powierzchni do osiągnięcia pokrycia ok. 5–10%, z pozostawieniem kęp krzewów i lokalnego zróżnicowania zwarcia.</p> <p>Wycinka obejmuje:</p> <ul style="list-style-type: none"> <li>– karczowanie drzew i krzewów w szyi korzeniowej;</li> <li>– wycięcie drzew, m. in. następujących gatunków: brzoza brodawkowata (<i>Betula pendula</i>), jesion wyniosły (<i>Fraxinus excelsior</i>), klon jawor (<i>Acer pseudoplatanus</i>), sosna zwyczajna (<i>Pinus sylvestris</i>), topola osika (<i>Populus tremula</i>),</li> <li>– pozostawienie starszych okazów krzewów, tj.: głogu jednoszyjkowego (<i>Crataegus monogyna</i>), kruszyny pospolitej (<i>Frangula alnus</i>) i róż (<i>Rosa ssp.</i>) jako grup biocenotycznych;</li> <li>– usunięcie biomasy po wycince;</li> <li>– utrzymanie efektu wycinki drzew i krzewów, w tym kontrolowanie skuteczności zabiegu i redukcja pojawiającego się nalotu /podrostu drzew i krzewów na terenach objętych ochroną czynną.</li> </ul> <p>Wycinka drzew i krzewów: jednorazowo, w ciągu pierwszych 3 lat obowiązywania planu; w kolejnych latach według potrzeb.</p>	<p>Wszystkie stanowiska na mapie – stanowisko 6210_1 (Załącznik nr 6), działki ewidencyjne: 68, 69, 70, 71, 72</p>	<p>Sprawujący nadzór nad obszarem</p>

- PROJEKT -  
z dnia 24.11.2016 r.

	<p><b>Promocja wartości przyrodniczych obszaru Natura 2000 Uniejów Parcele PLH120075</b> Akcja edukacyjno-promocyjna skierowana do społeczności, dotycząca wartości przyrodniczych obszaru Natura 2000 oraz potrzeb ochrony siedliska. Działanie do wykonania w okresie obowiązywania planu.</p>	<p>Obszar gminy Miechów</p>	<p>Sprawujący nadzór nad obszarem</p>
<p><i>Działania związane z utrzymaniem lub modyfikacją metod gospodarowania</i></p>			
	<p><b>Prowadzenie ekstensywnej gospodarki pastwiskowej, kośnej lub kośno-pastwiskowej.</b></p> <p><u>Działanie obligatoryjne</u></p> <p>Ekstensywne użytkowanie pastwiskowe, kośne, lub kośno-pastwiskowe. Działanie do wykonania w okresie obowiązywania planu.</p> <p><u>Działania fakultatywne</u></p> <p>Użytkowanie pastwiskowe zgodne z zasadami:</p> <ul style="list-style-type: none"> <li>- prowadzenie wypasu zwierząt gospodarskich przy obsadzie do 0,4 DJP/ha i obciążeniu do 5 DJP/ha;</li> <li>- koszenie niezgryzionych okazów gatunków ekspansywnych i inwazyjnych.</li> <li>- zaleca się wypas kóz z uwagi na stopień zadarnienia/zakrzewienia</li> </ul> <p>W przypadku braku wypasu należy stosować koszenie zgodnie z zasadami:</p> <ul style="list-style-type: none"> <li>- koszenie od środka powierzchni na zewnątrz na wysokości 10 cm nad gruntem</li> <li>- zabieg należy wykonywać w terminie po 15 lipca</li> <li>- pozostawianie rocznie 5-10 % powierzchni niekoszonej (co roku inny fragment murawy)</li> <li>- płaty z dominacją rodzimych gatunków ekspansywnych (np. trzcinnik piaskowy) i gatunków inwazyjnych (np. nawłóć</li> </ul>	<p>Wszystkie stanowiska na mapie – stanowisko 6210_1 (Załącznik nr 6), działki ewidencyjne: 68, 69, 70, 71, 72</p>	<p>W zakresie działania obligatoryjnego: właściciele lub posiadacze gruntów. W zakresie działania fakultatywnego: właściciele lub posiadacze obszaru na podstawie umowy zawartej z organem sprawującym nadzór nad obszarem Natura 2000 albo na podstawie zobowiązania podjętego w związku z korzystaniem z programów wsparcia z tytułu utraty dochodowości.</p>



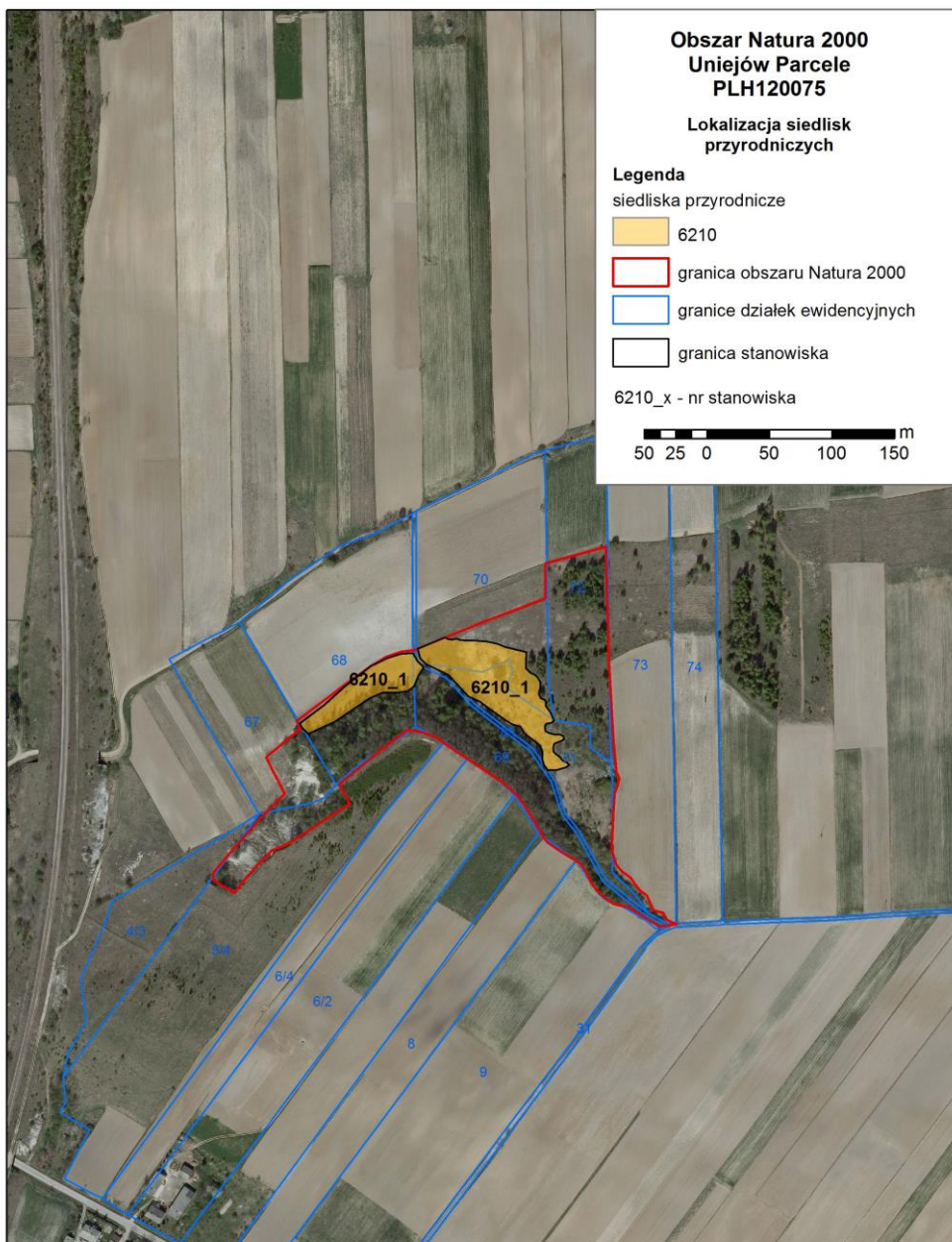
- PROJEKT -  
z dnia 24.11.2016 r.

	<p>kanadyjska, przymiotno białe) powinny być koszone w dwóch terminach: pierwsze koszenie – 15 -30 czerwca (przed wydaniem nasion), drugie - po 15 lipca - skoszoną ruń należy zebrać w terminie do 2 tygodni od wykonania zabiegu i usunąć z powierzchni siedliska. - zabiegi należy prowadzić przez cały okres obowiązywania planu zadań ochronnych.</p> <p>Działaniami ochronnymi należy objąć również fragmenty z dominacją gatunków inwazyjnych i ekspansywnych, zlokalizowane w granicach obszaru Natura 2000 w bezpośrednim sąsiedztwie siedliska stanowiącego o przedmiot ochrony.</p>		
<i>Działania dotyczące monitoringu realizacji działań ochronnych</i>			
	<p><b>Monitoring realizacji celów działań ochronnych</b> Kontrola stanu murawy kserotermicznej po przeprowadzeniu zabiegów ochronnych. Monitoring prowadzić w okresie obowiązywania planu.</p>	<p>Wszystkie stanowiska na mapie – stanowisko 6210_1 (Załącznik nr 6), działki ewidencyjne: 68, 69, 70, 71, 72</p>	<p>Sprawujący nadzór nad obszarem</p>
	<p><b>Monitoring stanu ochrony siedliska 6210</b> Przeprowadzenie monitoringu stanu ochrony siedliska zgodnie z metodyką Głównego Inspektoratu Ochrony Środowiska. Monitoring należy wykonać co 3-5 lat, w całym okresie obowiązywania planu.</p>	<p>Wszystkie stanowiska na mapie – stanowisko 6210_1 (Załącznik nr 6), działki ewidencyjne: 68, 69, 70, 71, 72</p>	<p>Sprawujący nadzór nad obszarem</p>

- PROJEKT -  
z dnia 24.11.2016 r.

Załącznik nr 6 do zarządzenia  
Regionalnego Dyrektora Ochrony Środowiska w Krakowie  
z dnia .....r.

**Obszar Natura 2000 Uniejów Parcele PLH 120075**  
**Lokalizacja siedlisk przyrodniczych**



## UZASADNIENIE

Obszar mający znaczenie dla Wspólnoty Uniejów Parcele PLH120075 został wyznaczony w związku z wypełnieniem zobowiązań Państwa Polskiego względem wymogów wynikających z dyrektywy Rady 92/43/EWG z dnia 21 maja 1992 r. w sprawie ochrony siedlisk przyrodniczych oraz dzikiej fauny i flory (Dz. U. UE L206 z 22.7.1992, str. 7-50, z późn. zm.), na podstawie decyzji Komisji Europejskiej z dnia 10 stycznia 2011 r. w sprawie przyjęcia na mocy dyrektywy Rady 92/43/EWG czwartego zaktualizowanego wykazu terenów mających znaczenie dla Wspólnoty składających się na kontynentalny region biogeograficzny (Dz. U. UE L 33 z 8.2.2011, str. 146-411). Powyższa decyzja została zastąpiona Decyzją wykonawczą Komisji (UE) 2015/2369 z dnia 26 listopada 2015 r. w sprawie przyjęcia dziewiątego zaktualizowanego wykazu terenów mających znaczenie dla Wspólnoty składających się na kontynentalny region biogeograficzny (notyfikowana jako dokument nr C(2015) 8191).

Na podstawie art. 131 ust. 1 ustawy z dnia 3 października 2008 r. o udostępnianiu informacji o środowisku i jego ochronie, udziale społeczeństwa w ochronie środowiska oraz o ocenach oddziaływania na środowisko (Dz. U. z 2016 r. poz. 353) do zadań regionalnego dyrektora ochrony środowiska należy w szczególności ochrona i zarządzanie obszarami Natura 2000 na zasadach i w zakresie określonymi ustawą z dnia 16 kwietnia 2004 r. o ochronie przyrody (Dz. U. z 2015 r. poz. 1651 z późn. zm.) dalej zwaną ustawą o ochronie przyrody.

Zgodnie z dyspozycją przepisu art. 28 ust. 1 ustawy o ochronie przyrody, dla obszaru Natura 2000 sprawujący nadzór nad obszarem sporządza projekt planu zadań ochronnych na okres 10 lat; pierwszy projekt sporządza się w terminie 6 lat od dnia zatwierdzenia obszaru przez Komisję Europejską jako obszaru mającego znaczenie dla Wspólnoty. Na podstawie art. 28 ust. 5 ustawy o ochronie przyrody, regionalny dyrektor ochrony środowiska ustanawia, w drodze aktu prawa miejscowego w formie zarządzenia, plan zadań ochronnych dla obszaru Natura 2000, kierując się koniecznością utrzymania i przywracania do właściwego stanu ochrony siedlisk przyrodniczych oraz gatunków roślin i zwierząt, dla których ochrony wyznaczono obszar Natura 2000.

Szczegółowy tryb sporządzania projektu planu zadań ochronnych oraz zakres prac koniecznych do wykonania na potrzeby przygotowania projektu planu, określa rozporządzenie Ministra Środowiska z dnia 17 lutego 2010 r. w sprawie sporządzania projektu planu zadań ochronnych dla obszaru Natura 2000 (Dz. U. z 2010 r. Nr 34, poz. 186, z późn. zm.).

Zgodnie z art. 28 ust. 10 ustawy o ochronie przyrody, projekt planu zadań ochronnych dla obszaru Natura 2000 zawiera:

- 1) opis granic obszaru i mapę obszaru Natura 2000;
- 2) identyfikację istniejących i potencjalnych zagrożeń dla zachowania właściwego stanu ochrony siedlisk przyrodniczych oraz gatunków roślin i zwierząt i ich siedlisk będących przedmiotami ochrony;
- 3) cele działań ochronnych;
- 4) określenie działań ochronnych ze wskazaniem podmiotów odpowiedzialnych za ich wykonanie i obszarów ich wdrażania, w tym w szczególności działań dotyczących:

- PROJEKT -  
z dnia 24.11.2016 r.

- a) ochrony czynnej siedlisk przyrodniczych, gatunków roślin i zwierząt oraz ich siedlisk,
  - b) monitoringu stanu przedmiotów ochrony oraz monitoringu realizacji celów, o których mowa w pkt. 3,
  - c) uzupełnienia stanu wiedzy o przedmiotach ochrony i uwarunkowaniach ich ochrony;
- 5) wskazania do zmian w istniejących studiach uwarunkowań i kierunków zagospodarowania przestrzennego gmin, miejscowych planach zagospodarowania przestrzennego, planach zagospodarowania przestrzennego województw oraz planach zagospodarowania przestrzennego morskich wód wewnętrznych, morza terytorialnego i wyłącznej strefy ekonomicznej dotyczące eliminacji lub ograniczenia zagrożeń wewnętrznych lub zewnętrznych, jeżeli są niezbędne dla utrzymania lub odtworzenia właściwego stanu ochrony siedlisk przyrodniczych oraz gatunków roślin i zwierząt, dla których ochrony wyznaczono obszar Natura 2000;
- 6) wskazanie terminu sporządzenia, w razie potrzeby, planu ochrony dla części lub całości obszaru.

Organ sporządzający projekt planu zadań ochronnych, zgodnie z przepisem art. 28 ust. 3 ustawy *o ochronie przyrody*, ma obowiązek zapewnienia możliwości zainteresowanym osobom i podmiotom prowadzącym działalność w obrębie siedlisk przyrodniczych i siedlisk gatunków, dla których ochrony wyznaczono obszar Natura 2000, udział w pracach związanych ze sporządzaniem projektu tego dokumentu, a także, zgodnie z regulacją przepisu art. 28 ust. 4 ww. ustawy, obligatoryjnie zapewnia możliwość udziału społeczeństwa, na zasadach i w trybie określonym przepisami ustawy z dnia 3 października 2008 r. o udostępnianiu informacji o środowisku i jego ochronie, udziale społeczeństwa w ochronie środowiska oraz o ocenach oddziaływania na środowisko, w postępowaniu, którego przedmiotem jest sporządzenie projektu dokumentu.

Na podstawie art. 27a ust. 2 ustawy o ochronie przyrody organem sprawującym nadzór nad obszarem Natura 2000 Uniejów Parcele PLH 120075 jest Regionalny Dyrektor Ochrony Środowiska w Krakowie.

Plan zadań ochronnych dla obszaru Natura 2000 Uniejów Parcele PLH 120075 został sporządzony z uwzględnieniem wymagań określonych w art. 28 ust. 10 ustawy *o ochronie przyrody* oraz zgodnie z zapisami rozporządzenia Ministra Środowiska w sprawie *sporządzania projektu planu zadań ochronnych dla obszaru Natura 2000*. Proces przyjmowania PZO obejmował następujące działania:

1. Dokonano opisu granic obszaru Natura 2000 Uniejów Parcele PLH 120075 w formie wektorowej warstwy informacyjnej, na podstawie wyznaczonych punktów węzłowych, dla których podano współrzędne w układzie współrzędnych płaskich prostokątnych PL-1992, zgodnie z wymogami rozporządzenia Rady Ministrów z dnia 15 października 2012 r. w sprawie *państwowego systemu odniesień przestrzennych* (Dz. U. z 2012 r. poz. 1247).
2. Ustalono teren objęty projektem planu zadań ochronnych. Na podstawie dokonania czynności weryfikujących stwierdzono, że w przedmiotowym postępowaniu legislacyjnym nie zachodzi przesłanka do wyłączenia z planowania obszaru Natura 2000 lub jego części, o której mowa w art. 28 ust. 11 ustawy *o ochronie przyrody*.
3. Ustalono przedmioty ochrony obszaru Natura 2000 Uniejów Parcele PLH 120075. Przeanalizowano dane o obszarze przekazane do Komisji Europejskiej w formie

Standardowego Formularza Danych (SDF), a także dokonano szczegółowej analizy dostępnych danych naukowych oraz wyników badań terenowych wykonanych w ramach prac związanych ze sporządzeniem projektu planu zadań ochronnych. Zgodnie z uaktualnionym Standardowym Formularzem Danych obszaru Natura 2000 Uniejów Parcele PLH 120075, przedmiotami jego ochrony są:

- 6210 Murawy kserotermiczne (*Festuco-Brometea*).

4. Dokonano oceny stanu ochrony siedlisk przyrodniczych, dla których ochrony wyznaczono obszar Natura 2000 – na podstawie parametrów określonych rozporządzeniem Ministra Środowiska z dnia 17 lutego 2010 r. w sprawie sporządzania projektu planu zadań ochronnych dla obszaru Natura 2000, o którym mowa w art. 112 ust. 2 ustawy o ochronie przyrody oraz raportów i notyfikacji, o których mowa w art. 38 tej ustawy. Po uwzględnieniu wyników prac terenowych stan ochrony przedmiotów ochrony oceniono następująco:

- 6210 Murawy kserotermiczne (*Festuco-Brometea*) stan zachowania U2 (zły).

5. Ustalono i przeanalizowano istniejące i potencjalne zagrożenia dla utrzymania lub osiągnięcia właściwego stanu ochrony przedmiotów ochrony obszaru Natura 2000 Uniejów Parcele PLH 120075. Uwzględniono przy tym prawdopodobne kierunki zmian uwarunkowań przyrodniczych, społecznych i gospodarczych oraz ich możliwy wpływ na parametry i wskaźniki oceny stanu ochrony przedmiotów ochrony obszaru Natura 2000. Na podstawie przeprowadzonej analizy uznano, że do najistotniejszych istniejących i/lub potencjalnych zagrożeń obszaru należy zaliczyć: zaniechanie/brak koszenia; zarzucenie pasterstwa, brak wypasu; pozbywanie się odpadów z gospodarstw domowych; obce gatunki inwazyjne; problematyczne gatunki rodzime; zmiana składu gatunkowego (sukcesja); zalesianie terenów otwartych (drzewa rodzime); niewłaściwie realizowane działania ochronne lub ich brak.

6. Ustalono cele działań ochronnych do osiągnięcia w okresie obowiązywania planu zadań ochronnych w sposób umożliwiający ich monitoring i weryfikację oraz postęp w realizacji. Poniższe cele działań ochronnych zostały sformułowane przy uwzględnieniu istniejących uwarunkowań społeczno-gospodarczych oraz panujących ograniczeń (wynikających ze środków technicznych i aktualnego stanu wiedzy).

W odniesieniu do stanowiska 6210\_1 siedliska będącego przedmiotem ochrony zaplanowano: poprawę oceny parametru struktura i funkcje ze stanu U2 (zły) na U1 (niezadowalający) w zakresie wskaźników: „rodzime gatunki ekspansywne roślin zielnych”, „ekspansja krzewów i podrostu drzew”, „obce gatunki inwazyjne”, poprzez przywrócenie użytkowania kośnego i pastwiskowego oraz usuwanie krzewów i podrostu drzew. Ponadto zaplanowano poprawę oceny parametru powierzchnia siedliska ze stanu U1 na FV, w wyniku czego możliwa będzie poprawa ogólnej oceny stanu ochrony stanowiska z U2 na U1.

7. Zaplanowano działania ochronne, zapewniające skuteczne i efektywne osiągnięcie celów działań ochronnych. Na siedlisku 6210 Murawy kserotermiczne (*Festuco-Brometea*) przewidziano wycinkę drzew i krzewów do osiągnięcia pokrycia ok. 5–10% z pozostawieniem kęp krzewów i lokalnego zróżnicowania zwarcia. Zaplanowano również prowadzenie ekstensywnej gospodarki pastwiskowej, kośnej lub kośno-pastwiskowej. W pierwszej kolejności zalecono prowadzenie wypasu zwierząt gospodarskich. Jeśli wypas nie będzie możliwy, należy prowadzić koszenie powierzchni siedlisk, ze szczególnym uwzględnieniem usuwania gatunków inwazyjnych i ekspansywnych. Przewidziano przeprowadzenie akcji edukacyjno-promocyjnej, której celem jest propagowanie wartości

- PROJEKT -  
z dnia 24.11.2016 r.

przyrodniczych obszaru Natura 2000 oraz ograniczenie negatywnych oddziaływań na przedmioty ochrony w obszarze Natura 2000.

8. Zaplanowano monitoring stanu ochrony przedmiotów ochrony w obszarze Natura 2000 oraz monitoring realizacji celów działań ochronnych. Monitoring stanu ochrony będzie realizowany co 3-5 lat, zgodnie z obowiązującymi standardami metodycznymi monitoringu siedlisk przyrodniczych, zalecanymi przez Główny Inspektorat Ochrony Środowiska.

9. Przeprowadzono analizę dokumentów planowania strategicznego i przestrzennego, których zapisy mogą mieć wpływ na obszar Natura 2000. Dla obszaru analiz istotne są ustalenia Planu Zagospodarowania Przestrzennego Województwa Małopolskiego oraz Studium uwarunkowań i kierunków zagospodarowania przestrzennego Miasta i Gminy Miechów. W powyższych dokumentach nie stwierdzono zapisów wymagających zmiany. Dla przedmiotowego obszaru nie ma miejscowych planów zagospodarowania przestrzennego. Podobnie, nie został opracowany Program prac urządzeniowo-rolnych dla gminy Miechów.

10. Ustalono brak potrzeby sporządzenia planu ochrony dla całości lub części obszaru Natura 2000. Plan zadań ochronnych jest wystarczającym narzędziem do zapewnienia ochrony przedmiotom ochrony w obszarze Uniejów Parcele PLH 120075

11. Przeanalizowano przebieg granic przedmiotowego obszaru Natura 2000 i nie wskazano potrzeby ich zmiany.

Realizując postanowienia art. 28 ust. 3 ustawy o *ochronie przyrody*, Regionalny Dyrektor Ochrony Środowiska w Krakowie umożliwił zainteresowanym osobom i podmiotom prowadzącym działalność w obrębie siedlisk przyrodniczych dla których ochrony wyznaczono obszar Natura 2000 Uniejów Parcele PLH 120075, udział w pracach związanych ze sporządzaniem tego projektu. W tym celu podjęto wieloetapowe działania z udziałem społeczeństwa.

W pierwszym etapie prac nad planem zadań ochronnych dokonano identyfikacji podmiotów potencjalnie zainteresowanych opracowaniem planu, w tym: podmioty związane z ochroną obszaru oraz z jego gospodarczym wykorzystaniem, lokalne samorządy, organizacje pozarządowe. Proces komunikacji ze społeczeństwem odbywał się wieloetapowo.

Regionalny Dyrektor Ochrony Środowiska w Krakowie, wykonując dyspozycję określoną przepisem art. 28 ust. 4 ustawy o *ochronie przyrody* oraz § 2 pkt 3 rozporządzenia Ministra Środowiska z dnia 17 lutego 2010 r. w *sprawie sporządzenia projektu planu zadań ochronnych dla obszaru Natura 2000*, a także art. 39 ustawy z dnia 3 października 2008 r. o *udostępnianiu informacji o środowisku i jego ochronie, udziale społeczeństwa w ochronie środowiska oraz o ocenach oddziaływania na środowisko*, obwieszczeniem z dnia 24 lipca 2014 r., znak: OP-LF.082.44.2014.MSz, podał do publicznej wiadomości informację o przystąpieniu do sporządzenia projektu planu zadań ochronnych dla obszaru Uniejów Parcele PLH 120075 poprzez:

- wywieszenie na tablicy ogłoszeń Regionalnej Dyrekcji Ochrony Środowiska w Krakowie w dniach 24.07.2014 – 4.09.2014 r.
- opublikowanie na stronie Biuletynu Informacji Publicznej (BIP) Regionalnej Dyrekcji Ochrony Środowiska w Krakowie;
- wywieszenie na tablicach ogłoszeń:

- PROJEKT -  
z dnia 24.11.2016 r.

Urząd Gminy i Miasta Miechów: 05.08. – 27.08.2014.

Urząd Gminy w Słaboszowie: 04.08. – 19.08.2014.

Urząd Gminy w Książu Wielkim: 05.08. – 04.09.2014.

Urząd Gminy Charsznica: 08.08. – 04.09.2014.

- opublikowanie ogłoszenia w prasie o odpowiednim do rodzaju dokumentu zasięgu (Gazeta Wyborcza w dniu 24.07.2014 r. oraz Wieści Miechowskie 24.07.2014 r.).

W okresie sporządzania planu zadań ochronnych dla obszaru zorganizowano dwa spotkania konsultacyjne z osobami zainteresowanymi opracowywaniem planu.

Pierwsze z nich odbyło się w dniu 13.05.2015 r. Celem spotkania było przekazanie informacji o przedmiotach ochrony w obszarze Natura 2000, przedstawienie harmonogramu prac na lata 2015–2016 oraz utworzenie Zespołu Lokalnej Współpracy.

Zaproszeni przedstawiciele organów, instytucji oraz podmiotów zainteresowanych ochroną obszaru, stworzyli Zespół Lokalnej Współpracy tj. grupę roboczą pracującą nad wypracowaniem projektu planu, a także szeroko i wnikliwie dyskutującą nad kolejnymi etapami powstawania projektu przedmiotowego dokumentu.

W skład Zespołu Lokalnej Współpracy obszaru Natura 2000 Uniejów Parcele PLH 120075 weszli:

Przedstawiciele Regionalnej Dyrekcji ochrony Środowiska w Krakowie,  
Przedstawiciele Instytutu Ochrony Środowiska – PIB (wykonawca dokumentacji planu zadań ochronnych),  
Eksperti ds. inwentaryzacji przyrodniczych,  
Ekspert ds. konsultacji społecznych,  
Przedstawiciele gminy Miechów,  
Przedstawiciel Powiatowego Zespołu Doradztwa Rolniczego w Miechowie,  
Przedstawiciel Agencji Restrukturyzacji i Modernizacji Rolnictwa. Biuro Powiatowe Miechów,  
Przedstawiciel Zarządu Zespołu Parków Krajobrazowych woj. Małopolskiego,  
Przedstawiciele lokalnej społeczności, w tym właściciele gruntów w obszarze Natura 2000.

Drugie spotkanie informacyjno-konsultacyjne odbyło się w dniu 28.10.2016 r. w Pstroszycach. Podczas spotkania zaprezentowano prace nad projektem PZO oraz omówiono i przedyskutowano ich cele i zakres.

Celem spotkań dyskusyjnych było wypracowanie przez ich uczestników wspólnej wizji ochrony obszaru Natura 2000 uwzględniającej zarówno obowiązek ochrony przedmiotów ochrony przy wykorzystaniu wiedzy naukowej, jak również potrzeb i aspiracji osób oraz podmiotów korzystających z obszaru do zrównoważonego rozwoju. Wnoszone na bieżąco w trakcie prac Zespołu Lokalnej Współpracy uwagi i wnioski członków grupy miały realny wpływ na ostateczną treść przyjętego projektu dokumentu.

*Zgodnie z art. 39 ust. 1 pkt. 1-5 ustawy z dnia 3 października 2008 r. o udostępnianiu informacji o środowisku i jego ochronie, udziale społeczeństwa w ochronie środowiska oraz o ocenach oddziaływania na środowisko w związku z art. 28 ust. 4 ustawy o ochronie przyrody, w dniu 24 listopada 2016 r. ukazało się obwieszczenie znak: LF.082.1.72.2016 Regionalnego Dyrektora Ochrony Środowiska w Krakowie informujące o możliwości*

- PROJEKT -  
z dnia 24.11.2016 r.

*zapoznania się oraz składania uwag i wniosków do projektu zarządzenia w sprawie planu zadań ochronnych dla obszaru Natura 2000 Uniejów Parcele PLH 120075.*

Obwieszczenie zostało podane do publicznej wiadomości poprzez:

- wywieszenie na tablicy ogłoszeń Regionalnej Dyrekcji Ochrony Środowiska w Krakowie w dniach .....-..... r.,
- opublikowanie na stronie Biuletynu Informacji Publicznej (BIP) Regionalnej Dyrekcji Ochrony Środowiska w Krakowie,
- wywieszenie na tablicach ogłoszeń:  
Urzędu Gminy ..... w dniach .....-.....,  
Urzędu Gminy ..... w dniach .....-.....,
- opublikowanie ogłoszenia w prasie o odpowiednim do rodzaju dokumentu zasięgu (.....).

Projekt zarządzenia i dokumentacja do planu zadań ochronnych zostały umieszczone na stronie internetowej Regionalnej Dyrekcji Ochrony Środowiska w Krakowie oraz były dostępne w siedzibie Regionalnej Dyrekcji Ochrony Środowiska w Krakowie. Osoby zainteresowane projektem miały 21 dni na składanie uwag i wniosków.

W wyznaczonym terminie wpłynęły następujące uwagi i wnioski: