



DOKUMENTACJA PLANU ZADAŃ OCHRONNYCH OBSZARU NATURA 2000 UNIEJÓW PARCELE PLH120075 W WOJEWÓDZTWIE MAŁOPOLSKIM



INSTYTUT OCHRONY ŚRODOWISKA – PAŃSTWOWY INSTYTUT BADAWCZY
INSTITUTE OF ENVIRONMENTAL PROTECTION – NATIONAL RESEARCH INSTITUTE

Warszawa, listopad 2016

Spis treści

1. Etap I (wstępny) pracy nad Planem.....	5
1.1. Informacje ogólne	5
1.2. Ustalenie terenu objętego Planem	6
1.3. Mapa obszaru Natura 2000.....	7
1.4. Opis założeń do sporządzenia Planu	8
1.5. Ustalenie przedmiotów ochrony objętych Planem.....	13
1.6. Opis procesu komunikacji z różnymi grupami interesu.....	13
1.7. Kluczowe instytucje/osoby dla obszaru i zakres ich odpowiedzialności	14
1.8. Zespół Lokalnej Współpracy.....	18
2. Etap II Opracowanie projektu Planu	21
2.1. Informacja o obszarze i przedmiotach ochrony	21
2.2. Ogólna charakterystyka obszaru	35
2.3. Struktura własności i użytkowania gruntów	40
2.4. Zagospodarowanie terenu i działalność człowieka	42
2.5. Istniejące i projektowane plany/programy/projekty dotyczące zagospodarowania przestrzennego	43
2.6. Informacja o przedmiotach ochrony objętych Planem wraz z zakresem prac terenowych – dane zweryfikowane	51
2.6.1. Typy siedlisk przyrodniczych.....	52
2.6.2. Gatunki roślin i ich siedliska występujące na terenie obszaru	54
2.6.3. Gatunki zwierząt i ich siedliska występujące na terenie obszaru.....	54
3. Stan ochrony przedmiotów ochrony objętych Planem.....	55
4. Analiza zagrożeń	57

5. Cele działań ochronnych	60
6. Ustalenie działań ochronnych	62
7. Ustalenie działań w zakresie monitoringu stanu ochrony przedmiotów ochrony	66
8. Wskazania do dokumentów planistycznych.....	67
9. Przesłanki sporządzenia planu ochrony	67
10. Projekt weryfikacji SDF obszaru i jego granic	67
11. Zestawienie uwag i wniosków.....	82
12. Literatura	82

Spis załączników

Załącznik 1. Granice obszaru (shp).

Załącznik 2. SDF (pdf).

Załącznik 3. Mapa obszaru (jpg).

Załącznik 4. Protokół z konsultacji społecznych.

Załącznik 5. Wydzielenia użytkowania ziemi z programu CORINE Land Cover 2006 dla gm. Miechów (shp).

Załącznik 6. Dokumenty dotyczące zagospodarowania przestrzennego, w tym rastrowa warstwa informacyjna.

Załącznik 7. Warstwa (shp) – stan zachowania.

Załącznik 8. Warstwa (shp) – zagrożenia.

Załącznik 9. Mapa przedstawiająca lokalizację przedmiotów ochrony oraz zagrożeń.

Załącznik 10. Warstwa (shp) – lokalizacja działań ochronnych.

1. Etap I (wstępny) pracy nad Planem

1.1. Informacje ogólne

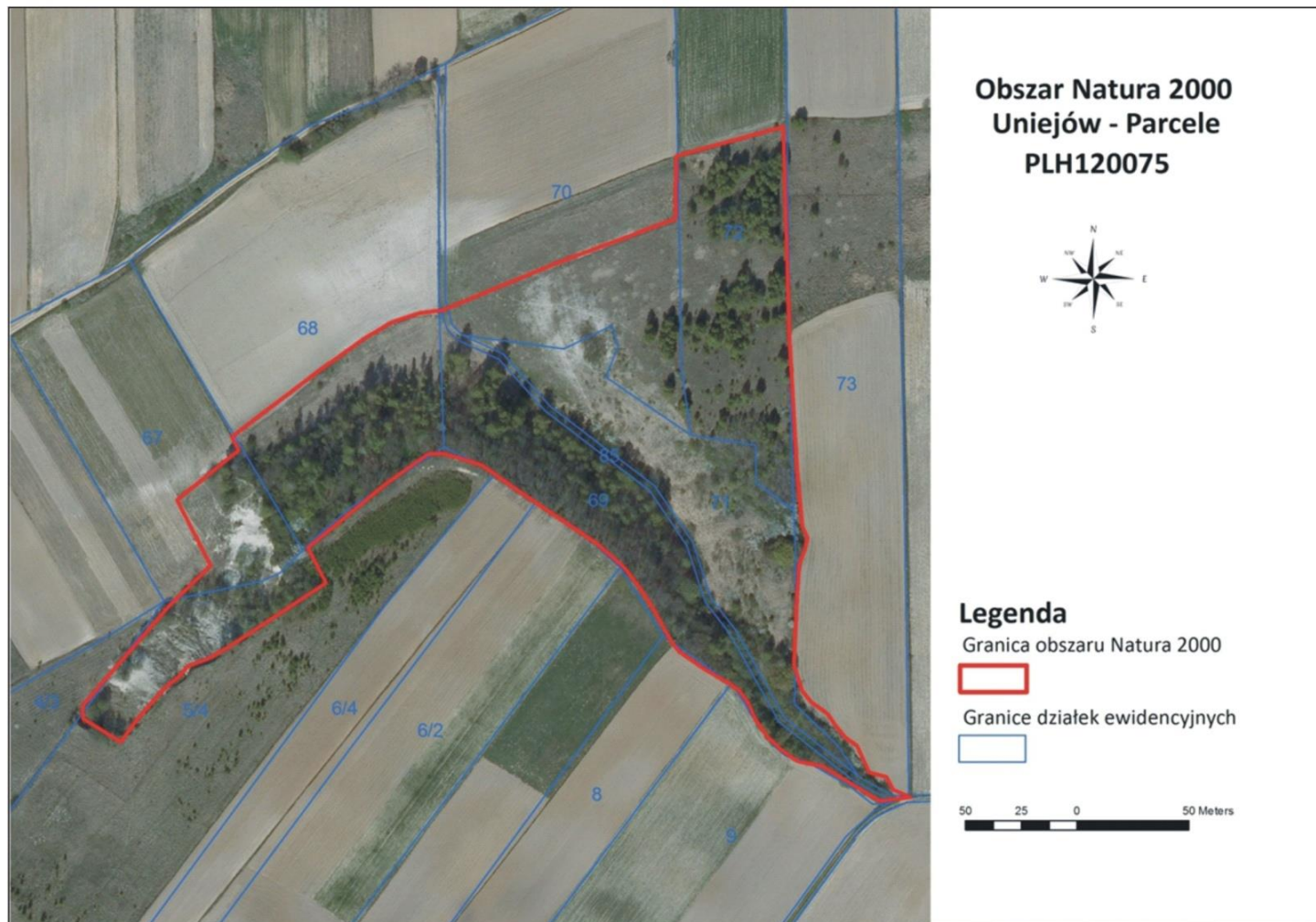
Nazwa obszaru	Uniejów Parcele
Kod obszaru	PLH120075
Opis granic obszaru	Plik shp
SDF	Standardowy Formularz Danych (SDF)
Położenie	woj. małopolskie, pow. miechowski, gm. Charsznica
Powierzchnia obszaru (w ha)	3,7 ha
Status prawny	Obszar mający znaczenie dla Wspólnoty, Decyzja Komisji Europejskiej z dnia 10 stycznia 2011 r. w sprawie przyjęcia na mocy dyrektywy Rady 92/43/EWG czwartego zaktualizowanego wykazu terenów mających znaczenie dla Wspólnoty, składających się na kontynentalny rejon biogeograficzny, (notyfikowana jako dokument nr C(2010) 9669 (Dz.U. L 33 z dnia 8 lutego 2011 r.) (2011/64/UE).
Termin przystąpienia do sporządzenia Planu	Obwieszczenie Regionalnego Dyrektora Ochrony Środowiska w Krakowie z dnia 24 lipca 2014 r.
Termin zatwierdzenia Planu	<i>Data wydania zarządzenia RDOŚ – do uzupełnienia</i>
Koordynator Planu	Bożena Kornatowska, bozena.kornatowska@ios.edu.pl, +48223750631
Koordynator z RDOŚ w Krakowie	Anna Trojecka – Brzezińska , anna.trojecka-brzezinska.krakow@rdos.gov.pl +48126198143
Sprawujący nadzór	RDOŚ w Krakowie, ul. Plac Na Stawach 3, 30-107 Kraków

1.2. Ustalenie terenu objętego Planem

Lp.	Nazwa krajowej formy ochrony przyrody lub nadleśnictwa, pokrywającej/go się z obszarem, która/e może powodować wyłączenie części terenu ze sporządzania Planu	Dokument planistyczny	Uzasadnienie wyłączenia części terenu ze sporządzania PZO	Powierzchnia krajowej formy ochrony przyrody lub nadleśnictwa pokrywająca się z obszarem [ha]
-	-	-	-	-

Nie stwierdzono formy ochrony przyrody lub nadleśnictwa, pokrywającej/go się z obszarem, która/e może powodować wyłączenie części terenu ze sporządzania Planu.

1.3. Mapa obszaru Natura 2000



1.4. Opis założeń do sporządzenia Planu

1. Zwięzły opis obszaru Natura 2000 w języku niespecjalistycznym

Obszar mający znaczenie dla Wspólnoty Uniejów Parcele PLH 120075 [pow.: 3,7 ha], będący przedmiotem sporządzanego projektu Planu Zadań Ochronnych (PZO), stanowi ostoję siedliskową o randze europejskiej, z uwagi na fakt, że stwierdzono tu występowanie siedlisk przyrodniczych, tj. ciepłolubnych, nawapiennych muraw kserotermicznych kod 6210 - wymienionych w Załączniku I do Dyrektywy Rady 92/43/EWG (Dyrektywa Siedliskowa). Murawy występują na rędzinach o różnej miąższości, na podłożu margli wapiennych. Lokalna flora kserotermicznych zbiorowisk roślinnych obejmuje wiele gatunków rzadko występujących gdzie indziej w Polsce i stanowi siedlisko licznych gatunków fauny, głównie bezkręgowców. Omawiany obszar ma szczególne znaczenie dla zachowania różnorodności biologicznej rolniczego krajobrazu. Obszar znajduje się w zasięgu Obszaru Chronionego Krajobrazu Wyżyny Miechowskiej.

Obszar jest położony na Wyżynie Miechowskiej, pomiędzy wsiami Uniejów-Parcele i Uniejów-Rędziny (gmina Charsznica, powiat miechowski, woj. małopolskie) w otoczeniu terenów intensywnie użytkowanych rolniczo. Rzeźba terenu jest tu falisto-pagórkowata z wzniesieniami (garbami) o płaskich wierzchołkach. Obszar obejmuje zbocza wzniesień o ekspozycji zachodniej i północno-zachodniej, a także głęboki i ostro wcięty wąwóz, a ponadto, nieczynny kamieniołom z rumowiskiem skalnym. Ściany wąwozu porastają wielogatunkowe zakrzaczenia i zadrzewienia z leszczyną *Corylus avellana*, brzozą brodawkowatą *Betula pendula*, topolą osiką *Populus tremula*, dębem szypułkowym *Quercus robur* i wierzbą iwą *Salix caprea*, a rzadziej grabem *Carpinus betulus*. W granicach obszaru występuje kilka typów muraw, w zależności od warunków topograficznych i natężenia użytkowania, teraz i w przeszłości. Na terenach bardziej poлогіch, z głębszymi i wilgotniejszymi glebami spotykamy zbiorowisko łąki rajgrasowej lub murawy z kłosownicą pierzastą *Brachypodium pinnatum*, a na stromiznach na wapiennym podłożu – zbiorowisko murawy z omanem wąskolistnym *Inuletum ensifoliae*. Kwietne murawy kserotermiczne zachowały się tu w dość dobrym stanie, choć podlegają silnemu zarastaniu przez krzewy i podrost drzew w procesie sukcesji. Mimo to, są one jeszcze bogate w gatunki roślin kserotermicznych. Na obszarze, obok typowej flory kserotermicznej, występują również gatunki rzadkie, w tym: zawilec wielkokwiatowy *Anemone sylvestris*, pierwiosnka lekarska *Primula veris*, dzwonek syberyjski *Campanula sibirica*, i dwa gatunki storczyków: gółka długoostrogowa *Gymnadenia conopsea* i storczyk kukawka *Orchis militaris*. Znaczną część obszaru, około 60%, szczególnie wąwóz oraz górne krawędzie zboczy porastają zastępcze zbiorowiska leśno-zaroślowe oraz zwarte płaty zarośli. Rośliny inwazyjne: nawłoc kanadyjska *Solidago canadensis*, przymiotno białe *Stenactis annua* i trojęś amerykańska *Asclepias syriaca* są spotykane w kilku punktach na granicy z polami i drogami w obszarze i na jego obrzeżach.



Fot.1. Uniejów Parcele PLH120075. Murawa kserotermiczna na zboczu o ekspozycji północno-zachodniej.

2. Wyszczególnienie przedmiotów ochrony

Przedmioty ochrony wg SDF:

6210 Murawy kserotermiczne (*Festuco-Brometea*) zespół omanu wąskolistnego *Inuletum ensifoliae*

9170 Grąd środkowoeuropejski i subkontynentalny (*Galio-Carpinetum*, *Tilio-Carpinetum*)

Przedmioty ochrony po weryfikacji:

6210 Murawy kserotermiczne (*Festuco-Brometea*) zespół omanu wąskolistnego *Inuletum ensifoliae*

Uzasadnienie wyłączenia z przedmiotu ochrony:

9170 Grąd środkowoeuropejski i subkontynentalny (*Galio-Carpinetum*, *Tilio-Carpinetum*)

Siedliska nie stwierdzono

Zbiorowiska leśno-zaroślowe w obszarze reprezentowane są przez płyty zadrzewień i zakrzewień pochodzenia spontanicznego, które zajmują około 60% powierzchni obszaru Uniejów-Parcele. Wielogatunkowe, mozaikowate zbiorowiska leśno-zaroślowe o niezdecydowanej przynależności syntaksonomicznej porastają głównie ściany bardzo stromego wąwozu (deniwelacje sięgające 20-25 m, przy nachyleniu do 40-60%). Występują one także na części zbocza o wystawie północnej, która jest bardziej połoga, niż pozostałe fragmenty obszaru. W tej części występuje fragment brzeziny z trawiastym runem (kupkówka Aschersona *Dactylis polygama*, kłosówka miękka *Holcus mollis* i wiechlina wąskolistna *Poa angustifolia*). W podszycie rosną: śliwa tarnina *Prunus spinosa* i leszczyna pospolita *Corylus avellana*. Zwarcie warstwy drzew w wielogatunkowych zbiorowiskach leśno-zaroślowych w wąwozie i na jego obrzeżu nie przekracza 50%, główne gatunki drzewostanu to brzoza brodawkowata *Betula pendula* i topola osika *Populus tremula*, przy mniejszym udziale dębu szypułkowego *Quercus robur* i grabu *Carpinus betulus*. Na podstawie wyników inwentaryzacji stwierdzono, że udział gatunków drzew typowych dla zbiorowisk łąki ciepłolubnego, jest tu niewielki. Dobrze rozwinięta jest warstwa krzewów podszytowych, w której zaznacza się większy udział leszczyny i wierzby iwy *Salix caprea*. Charakterystyczne jest odnawianie się buka *Fagus sylvatica*. Runo wielogatunkowych zbiorowisk leśno-zaroślowych jest niezbyt bogate, a udział gatunków charakterystycznych dla łąki *Tilio-Carpinetum* jest symboliczny, podobnie niewielki jest udział gatunków charakterystycznych dla związku *Carpinion*. Zbiorowiska leśno-zaroślowe w obszarze Uniejów-Parcele, pozostawione bez interwencji, mogą ewoluować w kierunku lasu łąkowego lub lasu bukowo-dębowego, a nawet buczyny. W obecnym stanie sukcesji jest to zbiorowisko zaroślowe o charakterze zbliżonym do łąki, nie zaś zbiorowisko lasu łąkowego, które jest siedliskiem przyrodniczym Natura 2000.

3. Ustalenie, jakie części obszaru Natura 2000 nie są objęte projektem PZO i dlaczego

Nie wyróżniono takich części.

4. Krótkie wyjaśnienie, czym jest projekt PZO, jaką ma podstawę prawną, jakie ma cele, w jaki sposób będzie powstawał i jakie będzie wywoływał skutki

Obowiązek sporządzenia PZO dla obszaru Natura 2000 wynika z art. 28 ust. 1 Ustawy z dnia 16 kwietnia 2004 r. o ochronie przyrody (tekst jednolity Dz. U. 2013 poz. 627 z późn. zm.). Plan zadań ochronnych jest ustanawiany w formie zarządzenia regionalnego dyrektora ochrony środowiska na okres 10 lat. Głównym jego celem jest wyznaczenie i sprawne przeprowadzenie działań niezbędnych dla skutecznej ochrony obszaru Natura 2000, które zapewnią utrzymanie aktualnej powierzchni siedliska przyrodniczego i jednocześnie poprawią jego stan zachowania.

Oprócz Ustawy o ochronie przyrody, tryb sporządzania i zakres prac koniecznych dla sporządzenia projektu PZO, określają:

- Rozporządzenie Ministra Środowiska z dnia 17 lutego 2010 r. w sprawie sporządzania projektu planu zadań ochronnych dla obszaru Natura 2000 (Dz. U. 2010 nr 34 poz. 186 z późn. zm.),
- Ustawa z dnia 3 października 2008 roku o udostępnianiu informacji o środowisku i jego ochronie, udziale społeczeństwa w ochronie środowiska oraz o ocenach oddziaływania na środowisko (tekst jednolity Dz. U. 2013 poz. 1235 z późn. zm.).

Ustalenia PZO mogą dotyczyć działań terenowych organów administracji rządowej oraz administracji samorządowej, a także właścicieli i użytkowników gruntów rolnych i leśnych, w obrębie których występują przedmioty ochrony obszaru. Muszą być one brane pod uwagę w planach zagospodarowania przestrzennego, np. w studiach uwarunkowań i kierunków zagospodarowania przestrzennego gmin, albo w planach zagospodarowania przestrzennego województwa. Dla istniejących dokumentów tego typu PZO może wskazać konieczne zmiany w celu eliminacji/ograniczenia zagrożeń walorów przyrodniczych, dla których ochrony ustanowiono obszar Natura 2000 (art. 28 ust. 10 pkt 5 Ustawy o ochronie przyrody). Zapisy PZO mogą ewentualnie wywrzeć wpływ na prowadzenie gospodarki leśnej i wodnej.

Przyjęcie PZO ułatwi wdrażanie programów rolnośrodowiskowych, które musi przebiegać w zgodzie z zapisami. Stanie się także możliwe kontrolowanie wszelkich ewentualnych uchybień wobec tzw. zasady wzajemnej zgodności oraz stosowanie sankcji w zakresie płatności bezpośrednich, w przypadku, gdy podjęto działania w gospodarce rolnej niezgodnie z ustaleniami PZO.

5. Spotkania dyskusyjne z udziałem przedstawicieli zainteresowanych osób i podmiotów prowadzących działalność w obrębie siedlisk przyrodniczych i siedlisk gatunków, dla których wyznaczono obszar Natura 2000

W procesie sporządzania PZO niezwykle istotna jest rola Zespołu Lokalnej Współpracy, tworzonego przy współudziale osób i podmiotów prowadzących działalność w obszarze. Konsultacje projektu PZO pomagają w minimalizowaniu potencjalnych konfliktów pomiędzy koniecznością ochrony przyrody a potrzebami rozwoju gospodarczego oraz pozwolą wypracować kompromis w zapisach PZO dla wszystkich zainteresowanych stron.

Zgodnie z art. 28 ust. 3 Ustawy o ochronie przyrody zapewniono udział społeczeństwa w pracach związanych z opracowaniem projektu PZO. Odbyły się spotkania z udziałem przedstawicieli zainteresowanych osób i podmiotów prowadzących działalność w obrębie siedlisk przyrodniczych i siedlisk gatunków, dla których wyznaczono obszar Natura 2000. I spotkanie informacyjno-konsultacyjne odbyło się 13.05.2015 r. w Sławicach Szlacheckich, a II spotkanie – 28.10.2016 r. w Sali Parafialnej przy kościele w Pstroszycach. Podczas spotkań zaprezentowano prace nad projektem PZO, omówiono ich cel i zakres.

6. Standardowa informacja, że za pomocą publicznie dostępnych kanałów teleinformatycznych (BIP, poczta elektroniczna) będzie można zapoznawać się z bieżącym stanem prac nad projektem PZO i zgłaszać uwagi i wnioski podczas całego procesu planistycznego

Dokumentacja projektu PZO zestawiana jest etapowo w formie elektronicznej. Za pomocą publicznie dostępnego systemu teleinformatycznego (np. Biuletyn Informacji Publicznej) możliwe jest zapoznawanie się z informacjami na temat kolejnych etapów prac nad PZO lub o terminach i miejscach spotkań dyskusyjnych. Ponadto, z dokumentacją można się zapoznawać w siedzibie Regionalnej Dyrekcji Ochrony Środowiska w Krakowie (ul. Plac Na Stawach 3, 30-107 Kraków) lub korzystając ze strony internetowej RDOŚ Kraków: <http://www.krakow.rdos.gov.pl>

Wszyscy zainteresowani mogą składać uwagi i wnioski do projektu Planu w formie pisemnej lub ustnej do protokołu oraz za pomocą środków komunikacji elektronicznej w siedzibie Regionalnej Dyrekcji Ochrony Środowiska w Krakowie.

1.5. Ustalenie przedmiotów ochrony objętych Planem

Lp.	Kod	Nazwa polska	Nazwa łacińska	% pokrycia	Pop. osiadła	Pop. rozrodcza	Pop. przemieszcz. się	Pop. zimująca	Ocena pop./ Stopień reprezen.	Ocena st. zach.	Ocena izol./ Pow. względna	Ocena ogólna	Opinia dot. wpisu
S1	6210	Murawy kserotermiczne	<i>Festuco - Brometea</i>	wg SDF: 58,1% wg inwentaryzacji terenowych (2016): 18,6%					C	C	C	C	Potrzeba weryfikacji
S2	9170	Grąd środkowoeuropejski i subkontynentalny	<i>Galio-Carpinetum, Tilio-Carpinetum</i>	wg SDF: 41,9% wg inwentaryzacji terenowych (2016): 0%					D				

1.6. Opis procesu komunikacji z różnymi grupami interesu

Proces komunikacji z różnymi grupami interesu został zainicjowany, aby umożliwić swobodny przepływ informacji oraz stworzyć warunki uczestnictwa wszystkich zainteresowanych stron w procesie planistycznym, podczas poszczególnych etapów pracy nad projektem PZO. Mając na uwadze specyfikę obszaru Natura 2000 i znaczenie stron dla realizacji projektu Planu, informacja o przystąpieniu do sporządzania projektu została podana do publicznej wiadomości poprzez:

Obwieszczenie o przystąpieniu Regionalnej Dyrekcji Ochrony Środowiska w Krakowie do opracowania planu zadań ochronnych dla obszaru Natura 2000 Uniejów Parcele zostało podane do publicznej wiadomości, poprzez wywieszenie na stronie internetowej RDOŚ w Krakowie, tablicy ogłoszeń RDOŚ w Krakowie w dn. od 24.07. – 4.09.2014 r.

Obwieszczenie zostało opublikowane w prasie: Gazeta Wyborcza w dniu 24.07.2014 r. oraz Wieści Miechowskie 24.07.2014 r.

Ponadto obwieszczenie było wywieszone na tablicach ogłoszeń:

Urząd Gminy i Miasta Miechów: 05.08. – 27.08.2014.

Urząd Gminy w Słaboszowie: 04.08. – 19.08.2014.
 Urząd Gminy w Książu Wielkim: 05.08. – 04.09.2014.
 Urząd Gminy Charsznica: 08.08. – 04.09.2014.

Terminy i miejsca organizowanych spotkań

I spotkanie: 13 maja 2015 r., miejsce – Sławice Duchowne, remiza OSP.
 II spotkanie: 28 października 2016 - w Sala Parafialna przy kościele w Pstroszycach

Sposoby powiadamiania uczestników o organizowanych spotkaniach. Inne formy spotkań, sposoby komunikacji i informacji wykorzystane w procesie tworzenia PZO:

Zaproszenia rozesłano pocztą do kluczowych instytucji i osób mających znaczenie w procesie opracowywania PZO.

1.7. Kluczowe instytucje/osoby dla obszaru i zakres ich odpowiedzialności

*W przypadku osób fizycznych, nie zamieszczono danych osobowych, w tym imienia, nazwiska i danych kontaktowych.
 W przypadku przedstawicieli instytucji publicznych, zamieszczono dane kontaktowe tych instytucji.*

Lp.	Instytucja/osoby	Zakres odpowiedzialności	Adres siedziby instytucji/osoby	Kontakt
1.	Wojewoda Małopolski	<ul style="list-style-type: none"> • promocja i udostępnianie informacji o środowisku i jego ochronie na terenie Województwa, • nadzór nad realizacją polityki ochrony środowiska w województwie • zadania wynikające ze sprawowania przez Wojewodę funkcji: <ul style="list-style-type: none"> ✓ przedstawiciela Rady Ministrów w województwie; ✓ zwierzchnika rządowej administracji zespolonej w województwie; 	Małopolski Urząd Wojewódzki w Krakowie ul. Basztowa 22, 31-156 Kraków	tel.: 12 39 21 527, 39 21 200 fax 12 422 72 08

Lp.	Instytucja/osoby	Zakres odpowiedzialności	Adres siedziby instytucji/osoby	Kontakt
		<ul style="list-style-type: none"> ✓ organu rządowej administracji zespolonej w województwie; ✓ organu nadzoru nad działalnością jednostek samorządu terytorialnego i ich związków; ✓ organu wyższego stopnia w rozumieniu ustawy Kodeks postępowania administracyjnego; ✓ reprezentanta Skarbu Państwa, w zakresie i na zasadach określonych w odrębnych ustawach; ✓ organu administracji rządowej w województwie, do którego właściwości należą wszystkie sprawy z zakresu administracji rządowej w województwie niezastrzeżone w odrębnych ustawach do właściwości innych organów tej administracji. 		
2.	Marszałek Województwa Małopolskiego	<ul style="list-style-type: none"> • polityka regionalna • planowanie przestrzenne • promocja regionu województwa małopolskiego • udostępnianie informacji w powyższym zakresie 	Urząd Marszałkowski Województwa Małopolskiego ul. Raclawicka 56 30-017 Kraków	tel.: 12 63-03-107 12 63-03-507 urząd@umwm.pl
3.	Starostwo Powiatowe Miechów	<ul style="list-style-type: none"> • zarządzanie gospodarką przestrzenną i planowanie przestrzenne • realizacja polityki ochrony środowiska na obszarze powiatu • udostępnianie informacji o środowisku i jego ochronie na terenie powiatu • nadzór nad gospodarką leśną w lasach prywatnych 	Starostwo Powiatowe w Miechowie ul. Raclawicka 12 32-200 Miechów	tel.: 41 382 11 10 fax: 41 382 11 18 powiat@miechow.pl
4.	Urząd Gminy Charsznica	<ul style="list-style-type: none"> • zarządzanie gospodarką przestrzenną i planowanie przestrzenne • planowanie i nadzór nad inwestycjami w infrastrukturze gospodarczej i mieszkaniowej na terenie i sąsiedztwie obszaru • realizacja zadań z zakresu ochrony środowiska na 	Urząd Gminy Charsznica ul. Kolejowa 20 32-250 Charsznica	tel.: 41 383 61 62 41 383 61 10 fax: 41 383 62 40 urząd@charsznica.pl

Lp.	Instytucja/osoby	Zakres odpowiedzialności	Adres siedziby instytucji/osoby	Kontakt
		<p>obszarze gminy</p> <ul style="list-style-type: none"> • udostępnianie informacji o planowaniu przestrzennym i ochronie środowiska na obszarze gminy • promowanie obszaru jako waloru przyrodniczego gminy • edukacja ekologiczna społeczności lokalnych • organizacja corocznych Charsznickich Dni Kapusty wraz z panelem dla rolników i producentów rolnych oraz degustacją potraw z kapusty 		
5.	Siedziba Małopolskiej Izby Rolniczej w Miechowie	<ul style="list-style-type: none"> • analizy, szkolenia i doradztwo z zakresu działalności rolniczej i świadomości ekologicznej rolników • prowadzenie działań na rzecz rozwoju rynku rolnego, poprawy jakości wykorzystywanego sprzętu rolniczego i poprawy jakości produktów rolnych • gromadzenie, przetwarzanie i przekazywanie informacji gospodarczych na potrzeby producentów rolnych oraz innych przedsiębiorców • kształtowanie i upowszechnianie zasad etyki i rzetelnego postępowania w działalności gospodarczej • współpraca w zakresie ochrony środowiska z organami ochrony środowiska 	Siedziba Małopolskiej Izby Rolniczej w Miechowie ul. Raclawicka 27/4 32-200 Miechów	tel/fax: 41 230 80 88 mir.miechow@gmail.com
6.	Biuro Powiatowe ARiMR w Miechowie	<ul style="list-style-type: none"> • wsparcie rolników, mieszkańców wsi, przedsiębiorców, samorządów lokalnych poprzez dofinansowywanie modernizacji gospodarstw z programów rolnośrodowiskowych, szkolenia i doradztwo zawodowe dla rolników posiadaczy lasów oraz wypłaty dopłat unijnych dla rolników 	Biuro Powiatowe ARiMR w Miechowie ul. Konopnickiej 23a 32-200 Miechów	tel.: 41 389 01 80 41 389 01 70 fax: 41 383 48 71
7.	Agencja Nieruchomości Rolnych Sekcja Zamiejscowa Gospodarowania Zasobem w Krakowie	<ul style="list-style-type: none"> • zarządzanie gruntami rolnymi własności Skarbu Państwa • restrukturyzacja i prywatyzacja własności Skarbu Państwa • poprawa warunków wykorzystania potencjału 	Agencja Nieruchomości Rolnych Sekcja Zamiejscowa Gospodarowania Zasobem w Krakowie ul. Lubicz 25	tel. 12 421-40-33, 12 422-12-36, 12 422-35-48, fax wewn. 20

Lp.	Instytucja/osoby	Zakres odpowiedzialności	Adres siedziby instytucji/osoby	Kontakt
		produkcyjnego gospodarstw rolnych i Zasobów Skarbu Państwa <ul style="list-style-type: none"> inicjowanie prac rolnych na gruntach Skarbu Państwa 	31-503 Kraków	krakow@anrrz.pl
8.	Powiatowy Zespół Doradztwa Rolniczego Małopolskiego Ośrodka Doradztwa Rolniczego	<ul style="list-style-type: none"> doradztwo w zakresie ekologii i ekonomiki rolnośrodowiskowej prowadzenie szkoleń dotyczących rolnictwa, funduszy Unijnych, nowych technologii promowanie wsi i rolnictwa 	Terenowy Zespół Doradztwa Rolniczego w Miechowie ul. Sienkiewicza 25 32-200 Miechów	tel/fax: 41 383 27 02 miechow@modr.pl
9.	Miechowskie Stowarzyszenie Gmin Jaksa Lokalna Grupa Działania w Miechowie	<ul style="list-style-type: none"> wspieranie działań na rzecz opracowania i realizacji Lokalnej Strategii Rozwoju (LSR) dla gminy Miechów 	ul. Targowa 6 31-200 Miechów	tel. 41 383 49 43
<i>Przedstawiciele lokalnego biznesu</i>				
10.	Agencja Bejo Zaden Poland Sp. z o.o.	<ul style="list-style-type: none"> hurtownia roślin, nasion i cebulek, środków ochrony roślin, nawozów ogrodniczych artykułów do produkcji ogrodniczej specjalizacja w warzywnictwie, szczególnie doskonała znajomość problemów związanych z uprawą kapust bezpłatne doradztwo ogrodnicze współpraca z miejscowymi rolnikami 	ul. Cicha 4 32-250 Charsznica	tel.: 41 383 60 64 halinakurzeja@interia.pl
11.	Gospodarstwo warzywnicze	<ul style="list-style-type: none"> charsznicki producent kapusty, ogórków kiszonych i innych warzyw 	ul. Sportowa 1a 32-250 Miechów-Charsznica	tel. kom. 501 030 671 tel./fax 41 383 63 93 perona@post.pl
<i>Stowarzyszenia rolników, właścicieli ziemi i społeczności</i>				
12.	Stowarzyszenie Koło Gospodyń Wiejskich w Podlesicach	<ul style="list-style-type: none"> zwiększanie uczestnictwa mieszkańców wsi w dziedzinie kultury i kultywowaniu folkloru promowanie kultury regionu 	Podlesice 68 32-250 Charsznica	
13.	Gospodarstwo agroturystyczne Uniejów Rędziny	<ul style="list-style-type: none"> promowanie dziedzictwa kulturowego i przyrodniczego regionu 	Kontakt przez Centrum Informacji Meteor	kom. 662 452 770
14.	Dworek. Gospodarstwo Agroturystyczne.	<ul style="list-style-type: none"> promowanie dziedzictwa kulturowego i przyrodniczego regionu 	Chodów 12 32-250 Charsznica	kom. 509 028 016 tel. 41 383 64 15

Lp.	Instytucja/osoby	Zakres odpowiedzialności	Adres siedziby instytucji/osoby	Kontakt
				biuro@malczynski.pl
<i>Inne potencjalnie zainteresowanie strony</i>				
15.	Małopolskie Przedsiębiorstwo Gospodarki Odpadami Sp. z o.o. w Krakowie	<ul style="list-style-type: none"> wywóz odpadów 	ul. Barska 12 30-307 Kraków	tel.: 12 34 00 405 12 34 00 407 12 34 00 410 (-411) fax 12 34 00 422 mpgo@mpgo.krakow.pl
16.	Osoby prywatne	właściciele gruntów		

1.8. Zespół Lokalnej Współpracy

W przypadku osób fizycznych, nie zamieszczono danych osobowych, w tym imienia, nazwiska, danych kontaktowych.

W przypadku przedstawicieli instytucji publicznych, zamieszczono dane kontaktowe tych instytucji.

Lp.	Imię i nazwisko	Funkcja	Nazwa instytucji /grupy interesu, którą reprezentuje	Kontakt
1.	Izabela Banaszewska	Koordynator projektu	RDOŚ Kraków	Izabela.Banaszewska.krakow@rdos.gov.pl tel.: 12 619 8127
2.	Robert Sawa	Koordynator	RDOŚ Kraków	Robert.Sawa.krakow@rdos.gov.pl tel.: 12 619 8147
3.	Jakub Kałużny	Z-ca koordynatora projektu, Ekspert ds. promocji	RDOŚ Kraków	Jakub.Kaluzny.krakow@rdos.gov.pl tel.: 12 619 8147
4.	Magdalena Szymańska	Ekspert ds. obszarów Natura 2000	RDOŚ Kraków	Magdalena.Szymanska.krakow@rdos.gov.pl tel.: 12 619 8141, 12 619 8143
5.	Anna Trojecka-Brzezińska	Ekspert botanik	RDOŚ Kraków	Anna.Trojecka-Brzezinska.krakow@rdos.gov.pl tel.: 12 619 8143
6.	Bożena Kornatowska	Koordynator	IOŚ-PIB, Warszawa, Wykonawca	jadwiga.sienkiewicz@ios.edu.pl tel.: 22 3750 588
7.	Jadwiga Sienkiewicz	Ekspert ds. inwentaryzacji roślin	IOŚ-PIB, Warszawa, Wykonawca	bozena.kornatowska@ios.edu.pl tel.: 22 3750 631
8.	Grzegorz Rąkowski	Ekspert ds. inwentaryzacji zwierząt	IOŚ-PIB, Warszawa, Wykonawca	groza1@ios.edu.pl tel.: 22 3750 642

Lp.	Imię i nazwisko	Funkcja	Nazwa instytucji /grupy interesu, którą reprezentuje	Kontakt
9.	Małgorzata Walczak	Ekspert ds. kartografii	IOŚ-PIB, Warszawa, Wykonawca	malgorzata.walczak@ ios.edu.pl tel.: 22 3750 644
10.	Jan Borzyszkowski	Ekspert ds. konsultacji społecznych	IOŚ-PIB, Warszawa, Wykonawca	jan.borzyszkowski@ ios.edu.pl tel.: 22 3750 516
11.	Zdzisław Cichocki	Moderator	IOŚ-PIB, Wrocław, Wykonawca	zdzislawcichocki@ wp.pl tel.: 71 328 1535
12.	Agata Jaskólska-Nowak	Przedstawiciel gminy	UGiM Miechów ul. Henryka Sienkiewicza 25 32-200 Miechów	gmina@miechow.eu tel.: 41 383 0040
13.	Iwona Drózdź	Przedstawiciel gminy	UGiM Miechów ul. Henryka Sienkiewicza 25 32-200 Miechów	gmina@miechow.eu tel.: 41 383 0040
14.	Wanda Matias	Przedstawiciel ośrodków doradczych dla rolników	Powiatowy Zespół Doradztwa Rolniczego w Miechowie ul. Henryka Sienkiewicza 25 32-200 Miechów	miechow@modr.pl tel.: 41 383 2702
15.	Paweł Osikowski	Przedstawiciel ośrodków doradczych dla rolników	Agencja Restrukturyzacji i Modernizacji Rolnictwa. Biuro Powiatowe Miechów ul. Marii Konopnickiej 23A 32-200 Miechów	tel.: 41 389 0180
16.	Piotr Sułek	Przedstawiciel Zarządu Zespołu Parków Krajobrazowych	Zespół Parków Krajobrazowych woj. Małopolskiego ul. Vetulaniego 1A 31-227 Kraków	tel.: 12 415 3833
17.		Przedstawiciel lokalnej społeczności		
18.		Przedstawiciel lokalnej społeczności		
19.		Przedstawiciel lokalnej społeczności		
20.		Przedstawiciel lokalnej społeczności		
21.		Przedstawiciel lokalnej społeczności		

Lp.	Imię i nazwisko	Funkcja	Nazwa instytucji /grupy interesu, którą reprezentuje	Kontakt
22.		Przedstawiciel lokalnej społeczności		
23.		Przedstawiciel lokalnej społeczności		
24.		Przedstawiciel lokalnej społeczności		
25.		Przedstawiciel lokalnej społeczności		

2. Etap II Opracowanie projektu Planu

Moduł A

2.1. Informacja o obszarze i przedmiotach ochrony

Wymieniono wszystkie źródła informacji wykorzystane w procesie opracowywania PZO. Podano pełną literaturę opublikowaną i dane nieopublikowane. Oprócz zestawienia istniejących i dostępnych materiałów, krótko oceniono stopień ich przydatności z punktu widzenia celu opracowania Planu

Lp.		Dane referencyjne	Zakres informacji	Wartość informacji	Źródło dostępu do danych
1.	<i>Materiały publikowane</i> <i>Plany/programy/strategie/projekty</i>	Adamski P., Bartel R., Bereszyński A., Kepel A., Witkowski Z. (red.) 2004. Gatunki zwierząt (z wyjątkiem ptaków). Poradniki ochrony siedlisk i gatunków Natura 2000 – podręcznik metodyczny, t. 6. Ministerstwo Środowiska, Warszawa.	Charakterystyka gatunków zwierząt na tle uwarunkowań siedliskowych	Bardzo ważna praca źródłowa	Biblioteka IOŚ-PIB
2.		Atlas ssaków Polski. Instytut Ochrony Przyrody PAN, Kraków	Informacja o biologii i rozmieszczeniu drobnych ssaków	Przydatna informacja	http://www.iop.krakow.pl/ssaki/Katalog.aspx
3.		Banaszak J. 1980. Pszczoły (<i>Apoidea, Hymenoptera</i>) siedlisk kserotermicznych rejonu Dolnej Wisły. Fragmenta Faunistica 25 (19): 335-360.	Charakterystyka gatunków pszczół na tle siedliskowych muraw kserotermicznych	Istotna informacja/dane źródłowe	Biblioteka IBL
4.		Banaszak J. 1993. Trzmielę Polski. Wyższa Szkoła Pedagogiczna, Bydgoszcz.	Charakterystyka gatunków trzmieli	Istotna informacja/dane źródłowe	Biblioteka IBL
5.		Banaszak J. 2002. Apoidea – pszczoły. [w:] Z. Głowaciński (red.). Czerwona lista zwierząt ginących i zagrożonych w Polsce. Instytut Ochrony Przyrody Polskiej Akademii Nauk, Kraków, 69-75.	Informacja o gatunkach zagrożonych zwierząt	Przydatna informacja	Biblioteka IOŚ-PIB
6.		Banaszak J., Mielczarek Ł., Nowak C. 2008. Nowe stanowiska pszczoły samotnicy <i>Xylocopa violacea</i> (Linnaeus, 1758) (Hymenoptera: Apiformes) w Polsce. Wiad. Entomol. 27 (1): 37-38.	Charakterystyka gatunków pszczół na tle siedliskowych muraw kserotermicznych; publikacja naukowa	Istotna informacja/dane źródłowe	Plik PDF http://pte.au.poznan.pl/we/2008/09_banaszak%20i%20in.pdf

Lp.	Dane referencyjne	Zakres informacji	Wartość informacji	Źródło dostępu do danych
7.	Banaszak J., Romasenko L., Cierzniak T. 2001. Podrodzina: Megachilinae. [w]: Klucze do oznaczania owadów Polski. Część XXIV. Błonkówki – Hymenoptera. Zeszyt 68f. Polskie Towarzystwo Entomologiczne, Toruń, Nr 161, 156 ss.	Klucz do oznaczania błonkówek	Informacja przydatna do oznaczania gatunków	Biblioteka IBL
8.	Barańska K. 2013. Ochrona muraw kserotermicznych w Polsce – teoria i praktyka. W: Utrzymanie bioróżnorodności siedlisk kserotermicznych w Małopolsce. Materiały z konferencji „Ochrona siedlisk ciepłolubnych w Polsce”. Raclawice 16–17 maja 2013 r. Regionalna Dyrekcja Ochrony Środowiska w Krakowie, Kraków.	Informacja przeglądowa: wyniki badań, wskazówki praktyczne dot. ochrony, zagrożenia	Bardzo ważna praca źródłowa	Plik PDF http://kserotermy-life-krakow.pl/wp-content/uploads/2014/01/publikacja-pokonferencyjna.pdf
9.	Barańska K., Chmielewski P., Cwener A., Pluciński P. 2013. Ochrona muraw kserotermicznych w Polsce. Teoria i praktyka. Wydawnictwo Klubu Przyrodników, Świebodzin.	Informacja przeglądowa: wyniki badań, wskazówki praktyczne dot. ochrony, zagrożenia	Bardzo ważna praca źródłowa	Biblioteka IOŚ-PIB
10.	Baza danych o gatunkach obcych w Polsce.	Informacja przeglądowa nt. systematyki, biologii i występowania obcych gatunków roślin i zwierząt	Istotna informacja źródłowa	http://www.iop.krakow.pl/ias/gatunki
11.	BioMap - Mapa Bioróżnorodności. Uniwersytet Warszawski, Wydział Biologii, Zakład Ekologii Centrum Nauk Biologiczno-Chemicznych, Warszawa.	Mapa różnorodności biologicznej Polski	Uzupełniające źródło informacji	http://www.biomap.pl/pl/main
12.	Buszko J., Masłowski 2015. Motyle dzienne Polski. Wyd. II. Koliber, Nowy Sącz.	Charakterystyka krajowych motyli dziennych	Istotna informacja źródłowa	Biblioteka IBL
13.	Celary W. 2005. Melittidae (Hymenoptera: Apoidea: Anthophila) of Poland – their biodiversity and biology. Instytut Systematyki i Ewolucji Zwierząt PAN, Kraków.	Praca przeglądowa dot. błonkówek w Polsce	Ważna praca nt. biologii błonkówek	Biblioteka IBL
14.	Chylarecki P., Sikora A., Cenian Z. (red.) 2009. Monitoring ptaków lęgowych. Poradnik metodyczny dotyczący gatunków chronionych Dyrektywą Ptasią. Główny Inspektorat Ochrony Środowiska, Warszawa.	Informacja przeglądowa dot. „naturowych” gatunków ptaków i metodyki ich obserwacji	Przydatna praca do planowania obserwacji terenowych	Biblioteka IOŚ-PIB Plik PDF www.gios.gov.pl/zalaczniki/artykuly/ksiazka_20100427.pdf
15.	Coleoptera Poloniae. System informacji o chrząszczach Polski.	Informacje o krajowych chrząszczach	Istotna informacja źródłowa	http://coleoptera.ksib.pl/
16.	Cwener A., Sudnik-Wójcikowska B. 2012. Rośliny synantropijne. Flora Polski. Multico, Warszawa.	Charakterystyka botaniczna gatunków roślin synantropijnych	Przydatna informacja	Biblioteka IOŚ-PIB
17.	Cwener A., Sudnik-Wójcikowska B. 2012. Rośliny kserotermiczne. Multico Oficyna Wydawnicza, Warszawa.	Charakterystyka botaniczna gatunków roślin kserotermicznych	Bardzo ważna praca źródłowa	Biblioteka IOŚ-PIB

Lp.	Dane referencyjne	Zakres informacji	Wartość informacji	Źródło dostępu do danych
18.	Dylewska M. 1974. Pszczołowate – Apidae. Podrodzina Andreninae. [w]: Klucze do oznaczania owadów Polski. Część XXIV. Błonkówki – Hymenoptera. Zeszyt 68d. Państwowe Wydawnictwo Naukowe, Warszawa, Nr 84.	Klucz do oznaczania błonkówek	Informacja przydatna do oznaczania gatunków	Biblioteka IBL
19.	Dylewska M. 1987a. Die Gattung <i>Andrena</i> Fabricius (Andrenidae, Apoidea) in Nord- und Mitteleuropa. Acta zoologica cracoviensia. PWN Warszawa, Kraków, 30(12).	Charakterystyka rodzaju <i>Andrena</i> (błonkówki)	Przydatna informacja	Biblioteka IBL
20.	Dylewska M. 2000. Pszczołowate – Apidae. Podrodzina – Andreninae. [w]: Klucze do oznaczania owadów Polski. Część XXIV. Błonkówki – Hymenoptera. Zeszyt 68d. Polskie Towarzystwo Entomologiczne, Toruń, Nr 153.	Klucz do oznaczania błonkówek	Informacja przydatna do oznaczania gatunków	Biblioteka IBL
21.	Głowaciński Z. (red.) 2001. Polska Czerwona Księga zwierząt: kręgowce. Państwowe Wydawnictwo Rolnicze i Leśne, Warszawa.	Informacja przeglądowa oraz dane na temat, systematyki, biologii i występowania kręgowców	Przydatna informacja	Biblioteka IOŚ-PIB
22.	Głowaciński Z. (red.) 2002. Czerwona lista zwierząt ginących i zagrożonych w Polsce. Instytut Ochrony Przyrody PAN, Kraków.	Wykaz zwierząt ginących i zagrożonych w Polsce	Przydatna informacja	Biblioteka IOŚ-PIB
23.	Głowaciński Z., Nowacki J. 2004. Polska Czerwona Księga zwierząt. Bezkręgowce. Instytut Ochrony Przyrody, Kraków.	Informacja przeglądowa oraz dane na temat systematyki, biologii i występowania bezkręgowców	Istotna informacja źródłowa	Biblioteka IOŚ-PIB oraz http://www.iop.krakow.pl/pckz
24.	Głowaciński Z., Okarma H., Pawłowski J., Solarz W. (red.) 2012. Gatunki obce w faunie Polski. Wyd. internetowe. Instytutu Ochrony Przyrody PAN w Krakowie.	Informacja przeglądowa oraz dane na temat, systematyki, biologii i występowania gatunków obcych w faunie	Istotna informacja źródłowa	www.iop.krakow.pl/gatunkiobce/
25.	Gromadzki M. (red.) 2004. Ptaki, cz. I-II. Poradniki ochrony siedlisk i gatunków Natura 2000 – podręcznik metodyczny, t. 7 i 8. Ministerstwo Środowiska, Warszawa.	Charakterystyka gatunków ptaków na tle uwarunkowań siedliskowych	Bardzo ważna praca źródłowa	Biblioteka IOŚ-PIB
26.	Herbich J. (red.) 2004. Murawy, łąki, ziołorośla, wrzosowiska, zarośla. Poradniki ochrony siedlisk i gatunków Natura 2000 – podręcznik metodyczny, t. 3. Ministerstwo Środowiska, Warszawa.	Charakterystyka siedlisk kserotermicznych	Bardzo ważna praca źródłowa	Biblioteka IOŚ-PIB
27.	Hůrka K. 1996. Carabidae of the Czech and Slovak Republics. Illustrated key.	Klucz do oznaczania biegaczowatych	Informacja przydatna do oznaczania	Biblioteka IBL

Lp.		Dane referencyjne	Zakres informacji	Wartość informacji	Źródło dostępu do danych
				gatunków	
28.		Informacje o obszarach Natura 2000 objętych projektem „Ochrona siedlisk kserotermicznych w obszarach Natura 2000 na Wyżynie Miechowskiej” (nr LIFE12 NAT/PL/000053) .	Przegląd informacji na temat kwestii związanych ze sporządzeniem PZO	Istotna informacja źródłowa	http://kserotermy-life-krakow.pl/obszary-natura-2000
29.		Informacje o rzadkich gatunkach ptaków obserwowanych w Polsce – raporty roczne z lat 2007-2013. Komisja Faunistyczna Sekcji Ornitologicznej Polskiego Towarzystwa Zoologicznego.	Informacje/dane nt. rzadkich gatunków awifauny w Polsce	Istotna informacja źródłowa	http://komisjafaunistyczna.pl/?page_id=16
30.		Jarosz-Sosik M. 2013. Doświadczenia z realizacji projektu „Ochrona siedlisk przyrodniczych i gatunków na obszarach sieci Natura 2000 w województwie lubelskim”. [w]: Utrzymanie bioróżnorodności siedlisk kserotermicznych w Małopolsce. Materiały z konferencji „Ochrona siedlisk ciepłolubnych w Polsce” Raławice 16–17 maja 2013 r. Regionalna Dyrekcja Ochrony Środowiska w Krakowie, Kraków.	Przegląd użytecznych informacji związanych ze sporządzeniem PZO	Istotna informacja do wykorzystania w praktyce przy sporządzaniu PZO	Plik PDF: http://kserotermy-life-krakow.pl/wp-content/uploads/2014/01/publikacja-pokonferencyjna.pdf
31.		Jobda M. 2009. Ochrona siedlisk lęgowych ptaków w programie rolnośrodowiskowym. Biblioteczka Programu Rolnośrodowiskowego 2007-2013. Ministerstwo Rolnictwa i Rozwoju Wsi, Warszawa.	Przegląd użytecznych informacji związanych ze sporządzeniem PZO	Istotna informacja do wykorzystania w praktyce przy sporządzaniu PZO	Plik PDF https://www.minrol.gov.pl/pol/content/download/29420/163598/file/6%20Ochrona%20siedlisk%20legowych%20ptak%C3%B3w%20w%20programie%20rolno%C5%9Brodowiskowym.pdf
32.		Kajak A., Kupryjanowicz J., Petrov P. 2000. Long term changes in spider (araneae) communities in natural and drained fens in the Biebrza river valley. Ekologia (Bratislava) 19, Supplement 4.	Publikacja o pająkach występujących w dolinie Biebrzy	Informacja przydatna	Biblioteka IRŚL PAN w Poznaniu

Lp.	Dane referencyjne	Zakres informacji	Wartość informacji	Źródło dostępu do danych
33.	Każmierczakowa R., Zarzycki K., Mirek Z. 2014. Polska Czerwona Księga Roślin. Paprotniki i rośliny kwiatowe. Polish Red Data Book of Plants. Pteridophytes and flowering plants. Instytut Ochrony Przyrody PAN, Kraków.	Informacja przeglądowa oraz dane na temat systematyki i występowania krajowych paprotników i roślin kwiatowych	Informacja przydatna	Biblioteka IOŚ-PIB
34.	Kondracki J. 2001. Geografia regionalna Polski Wydawnictwo Naukowe PWN, Warszawa.	Informacja dotycząca regionalizacji fizyczno-geograficznej	Istotna informacja źródłowa	Biblioteka IOŚ-PIB
35.	Kosior A., Celary W., Solarz W., Rasmont P., Fijał J., Król W., Witkowski Z., Iserbyt S. 2008. Long-term changes in the species composition and distribution of Bombini (Apidae) in Cracow since the mid 1850s. Ann. Soc. Entomol Fr. 44 (4).	Publikacja naukowa nt. zmian w składzie gatunkowym trzmiełowatych w Krakowie i okolicach	Istotna informacja źródłowa	Biblioteka IBL
36.	Kozłowski J. 2010. Ślimaki nagie w uprawach. Klucz do identyfikacji. Metody zwalczania. Instytut Ochrony Roślin. Państwowy Instytut Badawczy, Poznań.	Klucz do oznaczania ślimaków nagich	Informacja przydatna do oznaczania gatunków	Biblioteka IBL
37.	Liro A. (red.) 1995. Koncepcja krajowej sieci ekologicznej ECONET – POLSKA. Fundacja IUCN Poland, Warszawa.	Mapa korytarzy ekologicznych	Istotna informacja źródłowa	Biblioteka IOŚ-PIB
38.	Loster S. (red.) 2012. Roślinność kserotermiczna na obszarach chronionych województwa małopolskiego. Przewodnik przyrodniczy. Regionalna Dyrekcja Ochrony Środowiska w Krakowie, Kraków.	Charakterystyka botaniczna (systematyka, biologia, występowanie gatunków roślin kserotermicznych)	Bardzo ważna praca źródłowa	Plik PDF http://kserotermy-life-krakow.pl/wp-content/uploads/2014/01/przewodnik.pdf
39.	Makomaska-Juchniewicz M. Baran P. 2012. Monitoring gatunków zwierząt. Przewodnik metodyczny. Część druga. Główny Inspektorat Ochrony Środowiska, Warszawa.	Przegląd użytecznych informacji związanych ze sporządzeniem PZO	Istotna informacja źródłowa do zastosowania w praktyce przy sporządzaniu PZO	Biblioteka IOŚ-PIB
40.	Marc, P., Canard, A. & Ysnel, F., 1999. Spiders (Araneae) useful for pest limitation and bioindication. Agriculture, Ecosystems and Environment, 74: 1–46.	Informacja o roli pajaków w środowisku	Przydatna praca	Biblioteka IRŚL PAN w Poznaniu

Lp.	Dane referencyjne	Zakres informacji	Wartość informacji	Źródło dostępu do danych
41.	Matuszkiewicz J.M. 2008. Geobotanical regionalization of Poland (Regionalizacja geobotaniczna Polski) IGiPZ PAN, Warszawa.	Regionalizacja geobotaniczna	Bardzo ważna praca źródłowa	Biblioteka IGiPZ PAN oraz http://www.igipz.pan.pl/Regiony-geobotaniczne-zgik.html
42.	Matuszkiewicz W. 2005. Przewodnik do oznaczania zbiorowisk roślinnych Polski. Państwowe Wydawnictwo Naukowe, Warszawa.	Przewodnik do oznaczania krajowych zbiorowisk roślinnych	Bardzo ważna praca źródłowa	Biblioteka IOŚ-PIB
43.	Mirek Z., Piękoś-Mirkowa H., Zając A., Zając M. 2002. Flowering plants and pteridophytes of Poland. A checklist. [w]: Biodiversity of Poland. Vol. 1. W. Szafer Institute of Botany, Polish Academy of Sciences, Kraków.	Informacja o krajowych roślinach kwiatowych i paprotnikach	Przydatna praca	Biblioteka UW
44.	Mroczkowski M. 1955. Omarlicowate – Silphidae. Państwowe Wydawnictwo Naukowe, Warszawa.	Informacje nt. chrząszczy	Przydatna praca	Biblioteka IBL
45.	Mról W. (red.) 2010. Monitoring siedlisk przyrodniczych. Przewodnik metodyczny. Część pierwsza. Główny Inspektorat Ochrony Środowiska, Warszawa.	Przegląd użytecznych informacji związanych ze sporządzeniem PZO	Istotna informacja źródłowa do zastosowania w praktyce przy sporządzaniu PZO	Biblioteka IOŚ-PIB
46.	Nawara Z. 2006. Rośliny łąkowe. Flora Polski. Multico, Warszawa.	Informacja przeglądowa o krajowych roślinach łąkowych	Przydatna praca	Biblioteka IOŚ-PIB
47.	Nentwig W., Blick T., Gloor D., Hänggi A., Kropf C. Spiders of Europe.	Informacja nt. Pająków występujących w Europie	Informacja dodatkowa	http://www.araneae.unibe.ch/
48.	Nowicki P., Witek M., Karwowski K., Woyciechowski M. 2006. Myrmekofilne motyle z rodzaju <i>Maculinea</i> (Lycaenidae, Lepidoptera) w Pienińskim Parku Narodowym i jego otoczeniu. 9, Przyr. i Człowiek, Krościenko n. Dunajcem.	Informacja przeglądowa o motylach z rodzaju <i>Maculinea</i> Pienińskiego Parku Narodowego	Przydatna praca	Biblioteka IBL
49.	Nunberg M. 1976. Łyszczynkowate – Nitidulidae. Klucze do oznaczania owadów Polski, cz. XIX, z. 65, Warszawa.	Klucz do oznaczania owadów (łyszczynkowatych)	Informacja przydatna do oznaczania gatunków	Biblioteka IBL

Lp.		Dane referencyjne	Zakres informacji	Wartość informacji	Źródło dostępu do danych
50.		Nunberg M. 1987. Grzybinki – Leiodidae. Klucze do oznaczania owadów Polski, cz. XIX, z. 15, Warszawa.	Klucz do oznaczania owadów (grzybinek)	Informacja przydatna do oznaczania gatunków	Biblioteka IBL
51.		Osytsnjuk A.Z., Romasenko L., Banaszak J., Cierznia T. 2005. Andreninae of the Central and Eastern Palearctic. Part 1 i 2 Polish Entomological Monographs, vol. 2, 5 Polish Entomological Society. Poznań, Bydgoszcz.	Informacja o podrodzynie pszczołowych	Informacja przydatna w badaniach błonkówek	Biblioteka IBL
52.		Pawlikowski T. 1996. Podrodzina Apinae. [w]: Klucze do oznaczania owadów Polski. Część XXIV. Błonkówki – Hymenoptera. Zeszyt 68h. Oficyna Wydawnicza Turpress, Toruń, Nr 148, 56.	Klucz do oznaczania błonkówek	Informacja przydatna do oznaczania gatunków	Biblioteka IBL
53.		Pawlikowski T., Celary W. 2003. Wstęp i podrodzina lepiarkowate – Colletinae. [w]: Klucze do oznaczania owadów Polski. Część XXIV. Błonkówki – Hymenoptera. Zeszyt 68a. Polskie Towarzystwo Entomologiczne, Toruń, Nr 167.	Klucz do oznaczania błonkówek	Informacja przydatna do oznaczania gatunków	Biblioteka IBL
54.		Perzanowska J., Grzegorzczak M. (red.) 2009. Obszary Natura 2000 w Małopolsce. Instytut Ochrony Przyrody PAN, Kraków.	Przegląd użytecznych informacji związanych ze sporządzeniem PZO	Istotna informacja źródłowa	Biblioteka IOŚ-PIB
55.		Pesenko A. Y., Banaszak J., Cierznia T. 2002. Podrodzina smuklikowate – Halictinae. [w]: Klucze do oznaczania owadów Polski. Część XXIV. Błonkówki – Hymenoptera. Zeszyt 68b. Polskie Towarzystwo Entomologiczne, Toruń, Nr 164.	Klucz do oznaczania błonkówek	Informacja przydatna do oznaczania gatunków	Biblioteka IBL
56.		Polchaninowa N., Yu. 2003. Effect of high-mowing on spider communities of the meadow steppes of the central forest steppe (Russia and Ukraine). European Arachnology 2003.	Informacja nt. pajaków na stepach w Rosji i na Ukrainie	Informacja dodatkowa	Biblioteka IRSL PAN w Poznaniu
57.		Pucek Z. 1984 Klucz do oznaczania ssaków Polski, PWN, Warszawa.	Klucz do oznaczania ssaków	Informacja przydatna do oznaczania gatunków	Biblioteka UW

Lp.	Dane referencyjne	Zakres informacji	Wartość informacji	Źródło dostępu do danych
58.	Pucek Z., Raczyński R. 1983 Atlas rozmieszczenia ssaków w Polsce, PWN, Warszawa.	Informacja nt. rozmieszczenia ssaków	Przydatna praca	Biblioteka UW
59.	Radzikowski P., Stańska M., Hajdamowicz I., Stalenga J., Hirler A., Nicewicz Ł. 2015. Monitoring prostoskrzydłych i pajaków w projekcie: „Ochrona różnorodności gatunkowej cennych przyrodniczo siedlisk na użytkach rolnych na obszarach Natura 2000 w województwie lubelskim“.	Informacja nt. pajaków na użytkach rolnych na obszarach Natura 2000 w województwie lubelskim	Informacja przydatna w badaniach pajaków	http://www.agropronatura.pl/sites/default/files/poster%20AgroProNatura%202.pdf
60.	Rąkowski G., Walczak M., Smogorzewska M. 2013. Obszary Natura 2000 w Polsce III. Specjalne obszary ochrony siedlisk w Polsce Południowej. Instytut Ochrony Środowiska – Państwowy Instytut Badawczy, Warszawa.	Informacje nt. siedliskowych obszarów Natura 2000 w Polsce Południowej	Informacja dodatkowa	Biblioteka IOŚ-PIB
61.	ROZPORZĄDZENIE MINISTRA ŚRODOWISKA z dnia 9 października 2014 r. w sprawie ochrony gatunkowej roślin. Dz.U. z dnia 16 października 2014r. Poz. 1409.	Informacja na temat ochrony gatunkowej roślin w Polsce	Informacje przydatne	Biblioteka IOŚ-PIB
62.	ROZPORZĄDZENIE MINISTRA ŚRODOWISKA z dnia 13 kwietnia 2010 r. w sprawie siedlisk przyrodniczych oraz gatunków będących przedmiotem zainteresowania Wspólnoty, a także kryteriów wyboru obszarów kwalifikujących się do uznania lub wyznaczenia jako obszary Natura 2000. Dz.U. 2010 nr 77 poz. 510.	Informacja na temat „naturowych” przedmiotów ochrony	Informacje przydatne	Biblioteka IOŚ-PIB
63.	Rozwałka R. 2013. Co wiemy na temat fauny środowisk kserotermicznych? W: Utrzymanie bioróżnorodności siedlisk kserotermicznych w Małopolsce. Materiały z konferencji „Ochrona siedlisk ciepłolubnych w Polsce” Raławice 16–17 maja 2013 r. Regionalna Dyrekcja Ochrony Środowiska w Krakowie, Kraków.	Informacja na temat fauny w kontekście siedlisk kserotermicznych	Istotna informacja źródłowa	Plik PDF http://kserotermy-life-krakow.pl/wp-content/uploads/2014/01/publikacja-pokonferencyjna.pdf
64.	Rozwałka R. 2014. Materiały do znajomości pajaków Araneae Beskidu Wschodniego. Roczniki Bieszczadzkie.	Informacja o pajakach w polskich Beskidach	Informacja dodatkowa	Biblioteka IRŚL PAN w Poznaniu
65.	Rozwałka R., Łysiak S. 2015. Rzadkie gatunki pajaków Araneae rezerwatu Góry Pieprzowe. Rare spider species Araneae of the Góry Pieprzowe Reserve. Przegląd Przyrodniczy XXVI, 1.	Informacja o pajakach w rezerwacie „Góry Pieprzowe”	Informacja dodatkowa	Biblioteka IRŚL PAN w Poznaniu

Lp.		Dane referencyjne	Zakres informacji	Wartość informacji	Źródło dostępu do danych
66.		Rozwałka R., Sienkiewicz P. Pająki i kosarze (Arachnida: Araneae, Opiliones) rezerwatu przyrody „Słoneczne Wzgórza” w dolinie Odry. Przegląd Przyrodniczy XXV, 3 (2014).	Informacja o pająkach w rezerwacie „Słoneczne Wzgórza”	Informacja dodatkowa	Biblioteka IRŚL PAN w Poznaniu
67.		Scheuchl E. 2006. Illustrierte Bestimmungstabellen der Wildbienen Deutschlands und Österreichs für Osmia s. 1. unter Berücksichtigung der Arten der Schweiz, Ungarns, Sloweniens und der Slowakei. Band II: Schlüssel der Arten der Familien Megachilidae und Melittidae.	Klucz do oznaczania błonkówek	Informacja przydatna do oznaczania gatunków	Biblioteka IBL
68.		Schmid-Egger Ch., Scheuchl E. 1997. Illustrierte Bestimmungstabellen der Wildbienen Deutschlands und Österreichs unter Berücksichtigung der Arten der Schweiz. Band III: Schlüssel der Arten der Familie Andrenidae. Erschienen im Eigenverlag, Velden/Vils.	Klucz do oznaczania błonkówek	Informacja przydatna do oznaczania gatunków	Biblioteka IBL
69.		SDF Uniejów Parcele PLH120075.	Standardowy formularz danych na temat obszaru Uniejów Parcele PLH 120075	Podstawowa informacja źródłowa	http://natura2000.gdos.gov.pl/datafiles/download/PLH120062/sdf
70.		Sielezniew M. (w druku). Problemy ochrony motyli dziennych na terenach leśnych. Wydawnictwo Kampinoskiego PN.	Opis motyli występujących w Kampinoskim PN	Informacja uzupełniająca nt. motyli	Biblioteka IOŚ-PIB
71.		Sielezniew M. 2012. 6265 Modraszek telejus <i>Phengaris (Maculinea) arion</i> (Linnaeus, 1758) [w:] Makomaska-Juchiewicz M., Baran P. Monitoring gatunków zwierząt. Przewodnik metodyczny. Część II. GIOŚ, Warszawa.	Opis biologii i miejsc występowania modraszka telejusa	Informacja uzupełniająca nt. motyli	Biblioteka IOŚ-PIB
72.		Sielezniew M., Dziekańska I. 2010. Motyle Dienne. Multico, Warszawa.	Opis motyli dziennych występujących w Polsce	Podstawowa informacja źródłowa	Biblioteka IOŚ-PIB
73.		Smreczyński S. 1966. Ryjkowce – Curculionidae. Podrodziny Otiorhynchinae, Brachyderinae. Klucze do oznaczania owadów Polski, cz. XIX, z. 98b, Warszawa, 130 ss.	Klucz do oznaczania chrząszczy	Informacja przydatna do oznaczania gatunków	Biblioteka IBL

Lp.	Dane referencyjne	Zakres informacji	Wartość informacji	Źródło dostępu do danych
74.	Smreczyński S. 1972. Ryjkowce – Curculionidae. Podrodzina Curculioninae. Plemiona Dryophthorini, Cossonini, Bagoini, Tanysphyrini, Notarini, Smicronychini, Ellescini, Acalyptini, Tychiini, Anthonomini, Curculionini, Pissodini, Magdalini, Trachodini, Rhynchophorini, Cryptorhynchini. Klucze do oznaczania owadów Polski, cz. XIX, z. 98d, Warszawa.	Klucz do oznaczania chrząszczy	Informacja przydatna do oznaczania gatunków	Biblioteka IBL
75.	Smreczyński S. 1974. Ryjkowce – Curculionidae. Podrodzina Curculioninae. Plemiona: Barini, Coryssomerini, Ceutorhynchini. Klucze do oznaczania owadów Polski, cz. XIX, z. 98e, Warszawa.	Klucz do oznaczania chrząszczy	Informacja przydatna do oznaczania gatunków	Biblioteka IBL
76.	Smreczyński S. 1976. Ryjkowce – Curculionidae. Podrodzina Curculioninae. Plemiona: Nanophyini, Mecinini, Cionini, Anoplini, Rhynchaenini i uzupełnienia do zeszytów 98a-e. Klucze do oznaczania owadów Polski, cz. XIX, z. 98f, Warszawa.	Klucz do oznaczania chrząszczy	Informacja przydatna do oznaczania gatunków	Biblioteka IBL
77.	Staręga W., Błaszak C., Rafalski J. 2002. Araneae Pająki. Czerwona lista gatunków. [w]: Głowaciński Z.(red.). Czerwona lista zwierząt ginących i zagrożonych w Polsce. Instytut Ochrony Przyrody PAN, Kraków.	Wykaz pajaków ginących i zagrożonych w Polsce	Przydatna informacja	Biblioteka IOŚ-PIB
78.	Stebnicka Z. 1976. Żukowate – Scarabaeidae. Grupa podrodzin: Scarabaeidae Iaparosticti. Klucze do oznaczania owadów Polski, cz. XIX, z. 28a, Warszawa.	Klucz do oznaczania chrząszczy	Informacja przydatna do oznaczania gatunków	Biblioteka IBL
79.	Stebnicka Z. 1987. Majkowate – Meloidae. Klucze do oznaczania owadów Polski, cz. XIX, z. 84, Warszawa.	Klucz do oznaczania chrząszczy	Informacja przydatna do oznaczania gatunków	Biblioteka IBL
80.	Stebnicka Z. 1991. Czarnuchowate – Tenebrionidae, Boridae. Klucze do oznaczania owadów Polski, cz. XIX, z. 91, Wrocław.	Klucz do oznaczania chrząszczy	Informacja przydatna do oznaczania gatunków	Biblioteka IBL

Lp.		Dane referencyjne	Zakres informacji	Wartość informacji	Źródło dostępu do danych
81.		Strona projektu „Program ochrony trzmieli w Polsce Środkowej”.	Przegląd użytecznych informacji związanych ze sporządzeniem PZO	Istotna informacja do wykorzystania w praktyce przy sporządzaniu PZO	http://www.tbop.org.pl/programy/ochrona/trzmiel
82.		Strona zespołu Świętokrzyskich i Nadnidziańskich Parków Krajobrazowych - projekt LIFE13 NAT/PL/000038 „Ochrona cennych siedlisk przyrodniczych na Ponidziu”.	Przegląd użytecznych informacji związanych ze sporządzeniem PZO	Istotna informacja do wykorzystania w praktyce przy sporządzaniu PZO	http://www.pk.kielce.pl
83.		Sudnik-Wójcikowska B. 2011. Rośliny synantropijne. Flora Polski. Multico, Warszawa.	Informacja o krajowych gatunkach roślin synantropijnych	Praca przydatna w badaniach fitosocjologicznych	Biblioteka IOŚ-PIB
84.		Szujecki A. 1976. Kusakowate – Staphylinidae. Wydłużaki – Xantholininae. Państwowe Wydawnictwo Naukowe, Warszawa.	Informacja nt. chrząszczy z rodziny kusakowatych	Informacja uzupełniająca	Biblioteka IBL
85.		Szujecki A. 1980. Kusakowate – Staphylinidae. Kusaki – Staphylininae. Państwowe Wydawnictwo Naukowe, Warszawa-Wrocław.	Informacja nt. chrząszczy z rodziny kusakowatych	Informacja uzupełniająca	Biblioteka IBL
86.		Szujecki A. 2008. Kusakowate – Staphylinidae. Wstęp oraz podrodziny: Micropeplinae, Piestinae, Osoriinae, Pseudopsiinae, Phleocharinae, Olisthaerinae, Proteininae, Omaliinae, Oxytelinae, Oxyporinae. Klucze do oznaczania owadów Polski, cz. XVIII, z. 24a. Toruń.	Klucz do oznaczania chrząszczy	Informacja przydatna do oznaczania gatunków	Biblioteka IBL
87.		Szujecki A. 2013. Kusakowate – Staphylinidae. Podrodzina: Skorogonki – Tachyporinae. Klucze do oznaczania owadów Polski, cz. XVIII, z. 24f. Wrocław.	Klucz do oznaczania chrząszczy	Informacja przydatna do oznaczania gatunków	Biblioteka IBL
88.		Szymczakowski W. 1961. Catopidae. Klucze do oznaczania owadów Polski, cz. XIX, z. 13, Warszawa.	Klucz do oznaczania chrząszczy	Informacja przydatna do oznaczania gatunków	Biblioteka IBL

Lp.		Dane referencyjne	Zakres informacji	Wartość informacji	Źródło dostępu do danych
89.		Tarnawski D., Buchholz L. 2008. Sprzężkowate – Elateridae. Podrodzina: Athoinae. Klucze do oznaczania owadów Polski, cz. XIX, z. 34b. Toruń.	Klucz do oznaczania chrząszczy	Informacja przydatna do oznaczania gatunków	Biblioteka IBL
90.		Tokarska-Guzik B., Dajlok Z., Zajac M., Zajac A., Urbisz A., Danielewicz W., Hołdyński C. 2012. Rośliny obcego pochodzenia w Polsce ze szczególnym uwzględnieniem gatunków inwazyjnych. Generalna Dyrekcja Ochrony Środowiska.	Informacja przeglądowa dot. gatunków obcych	Istotna informacja źródłowa	Plik PDF: http://www.gdos.gov.pl/files/artykuly/5050/Rosliny_obcego_pochodzenia_w_PL_poprawione.pdf
91.		Tran E. 2014. Effect of four different mowing regimes on ground dwelling spiders in Swiss lowland extensively managed hay meadow. Masterarbeit der Philosophisch-naturwissenschaftlichen Fakultät der Universität Bern.	Informacja nt. pajaków występujących w Szwajcarii	Informacja uzupełniająca nt. pajaków	Biblioteka IRŚL PAN w Poznaniu
92.		Urbański J. 1957. Krajowe ślimaki i małże. Klucz do oznaczania wszystkich gatunków dotąd w Polsce wykrytych. PZWS, Warszawa.	Klucz do oznaczania ślimaków	Informacja przydatna do oznaczania gatunków	Biblioteka UW
93.		Utrzymanie bioróżnorodności siedlisk kserotermicznych w Małopolsce. Materiały z konferencji „Ochrona siedlisk ciepłolubnych w Polsce” Raclawice 16–17 maja 2013 r. Regionalna Dyrekcja Ochrony Środowiska w Krakowie, Kraków.	Pomocna informacja nt. muraw kserotermicznych - przegląd	Bardzo ważna praca źródłowa	Biblioteka IOS-PIB
94.		Warchałowski A. 1973. Stonkowate – Chrysomelidae. Podrodziny: Chrysomelinae i Galerucinae. Klucze do oznaczania owadów Polski, cz. XIX, z. 94b, Warszawa.	Klucz do oznaczania chrząszczy	Informacja przydatna do oznaczania gatunków	Biblioteka IBL
95.		Watała C. 1995. Przegląd Carabidae Polski. Część I. Wstęp oraz plemię Carabini. Acta Universitatis Lodziensis, Folia Zoologica 3.	Informacja nt. chrząszczy występujących w Polsce	Informacja uzupełniająca	Biblioteka IBL
96.		Wiktor A. 2004. Ślimaki lądowe Polski. Wydawnictwo Mantis, Olsztyn.	Opis wszystkich ślimaków lądowych występujących w Polsce	Ważna praca źródłowa	Biblioteka UW

Lp.		Dane referencyjne	Zakres informacji	Wartość informacji	Źródło dostępu do danych
97.		Zarzycki K., Szelaż Z. 2006. Red list of the vascular plants in Poland. Czerwona lista roślin naczyniowych w Polsce. w: Mirek Z., Zarzycki K., Wojewoda W., Szelaż Z. (red.). 2006. Red list of plants and fungi in Poland. Czerwona lista roślin i grzybów Polski. W. Szafer Institute of Botany, Polish Academy of Sciences. Kraków 2006.	Wykaz zagrożonych roślin naczyniowych w Polsce	Informacje źródłowe nt. zagrożonych roślin naczyniowych	Biblioteka IOŚ-PIB
98.		Program Ochrony Środowiska dla Miasta i Gminy Miechów na lata 2004-2015, Eko-Ekspert, Miechów 2004.	Informacje dot. uwarunkowań społeczno-gospodarczych ochrony przyrody	Informacje o przyrodzie - wtórne	Urząd Gminy, BIP
99.		Program Ochrony Środowiska dla Powiatu Miechowskiego na lata 2004-2015. 2004. Zarząd Powiatu Miechowskiego, Miechów.	Informacje dot. uwarunkowań społeczno-gospodarczych ochrony przyrody	Informacje o przyrodzie - wtórne	Plik PDF https://www.google.pl/search?q=Program+Ochrony+%C5%9Arodowiska+Powiatu+Miechowskiego&ie=utf-8&oe=utf-8&aq=t&rls=org.mozilla:pl:official&client=firefox-a&channel=np&source=hp&gfe_rd=cr&ei=lA1uVO_0Movk-gaW74CoDQ#
100.		Program Rozwoju Lokalnego Gminy i Miasta Miechów na lata 2008-2013, Miechów 2008.	Informacje pozwalające na identyfikację uwarunkowań społeczno-gospodarczych	Informacje o przyrodzie - wtórne	Urząd Gminy, BIP
101.		Strategia Rozwoju Gminy i Miasta Miechów na lata 2014-2020, FRDL Małopolski Instytut Samorządu Terytorialnego i Administracji, Miechów 2013.	Informacje pozwalające na identyfikację uwarunkowań społeczno-gospodarczych	Informacje o przyrodzie - wtórne	Urząd Gminy, BIP

Lp.		Dane referencyjne	Zakres informacji	Wartość informacji	Źródło dostępu do danych
102.		Strategia Zrównoważonego Rozwoju Gminy i Miasta Miechów na lata 2007-2013, Paweł Kaproń, Miechów 2007.	Zawiera informacje o Celu Strategicznym: Dobrze Chronione Środowisko	Ograniczona – dotyczy działań planowanych do realizacji do 2013 roku	Urząd Gminy, BIP
103.		Zmiana Studium Uwarunkowań i Kierunków Zagospodarowania Przestrzennego Gminy i Miasta Miechów, Załącznik nr 1 do Uchwały Nr XXXVII/559/2014 Rady Miejskiej w Miechowie z dnia 28 maja 2014 r.	Informacje o środowisku przyrodniczym w części Studium „Uwarunkowania wynikające ze stanu i funkcjonowania środowiska przyrodniczego”	Informacje o przyrodzie - wtórne	Urząd Gminy, BIP
104.		Strategiczne kierunki rozwoju turystyki dla Gminy i Miasta Miechów na lata 2009-2013, Katarzyna Kucharska i Anna Kołodziejczyk, Miechów 2009.	Ogólne informacje o uwarunkowaniach przyrodniczo-środowiskowych Gminy	Informacje o przyrodzie - ogólne	Urząd Gminy, BIP
105.	<i>Materiały niepublikowane</i>	Motyka E. 2014. Rodzaj <i>Andrena</i> Fabricius, 1775 w Polsce. Nie publikowany maszynopis rozprawy doktorskiej. Uniwersytet Kazimierza Wielkiego w Bydgoszczy, Bydgoszcz.	Informacje nt. błonkówek (rodzaju <i>Andrena</i>)	Przydatna praca	Biblioteka Uniwersytetu Kazimierza Wielkiego w Bydgoszczy
106.	<i>Opinie</i>	Brak danych			
107.	<i>Waloryzacja przyrodnicza (województwa, gminy)</i>	Brak danych			
108.	<i>Ekspertyzy przyrodnicze</i>	Bystrowski C., współ. Motyka E. 2015. Raport końcowy. Inwentaryzacja błonkówek z grupy Apidae w szerokim rozumieniu, a w szczególności gatunków chronionych, rzadkich i zagrożonych na obszarze Uniejów Parcele PLH120075.IOŚ-PIB Warszawa (maszynopis).	Informacje o składzie gatunkowym i zbiorowiskach poszczególnych grup gatunków oraz zalecenia ochronne do projektów PZO	Bardzo ważne informacje oraz dane źródłowe. Podstawowe informacje do wykorzystania w pracach nad PZO	RDOŚ Kraków
109.		Kołodziejczyk A. 2015. Raport końcowy. Inwentaryzacja przyrodnicza ślimaków na obszarze Uniejów Parcele PLH120075.IOŚ-PIB Warszawa (maszynopis).			

Lp.	Dane referencyjne	Zakres informacji	Wartość informacji	Źródło dostępu do danych
110.	Kutera M., Bystrowski C. 2015. Raport końcowy. Inwentaryzacja przyrodnicza motyli dziennych na obszarze Uniejów Parcele PLH120075.IOS-PIB Warszawa (maszynopis).			
111.	Oleszczuk M., Tatur-Dytkowski J.. 2015. Raport końcowy. Inwentaryzacja przyrodnicza pajaków i chrząszczy na obszarze Uniejów Parcele PLH120075.IOS-PIB Warszawa (maszynopis).			
112.	Sienkiewicz J., Kucharski L., Dąbrowska R., Kornatowska B. 2015. Raport końcowy. Inwentaryzacja roślin naczyniowych na obszarze Uniejów Parcele PLH120075.IOS-PIB Warszawa (maszynopis).			
113.	Sienkiewicz J., Kucharski L., współ. Dąbrowska R., Kornatowska B. 2015. Raport końcowy. Inwentaryzacja zbiorowisk roślinnych na obszarze Uniejów Parcele PLH120075IOS-PIB Warszawa (maszynopis).			
114.	Sierakowski M. 2015. Raport końcowy. Inwentaryzacja herpetofauny na 12 obszarach Natura 2000 na Wyżynie Miechowskiej. Kraków (maszynopis).			

2.2. Ogólna charakterystyka obszaru

Syntetyczną informacją dotyczącą:

– *usytuowania obszaru w odniesieniu do jednostek powiązanych z regionalizacją kraju, najlepiej regionalizacja fizyczno-geograficzna*

wg Kondrackiego (2001)

Region fizyczno-geograficzny:

Makroregion: 342.2 Niecka Nidziańska

Mezoregion: 342.22 Wyżyna Miechowska

– *usytuowania obszaru w stosunku do regionalizacji geobotanicznych,*

wg Matuszkiewicza (2008):

Dział Wyżyn Południowopolskich

C.5. Kraina Wyżyn Miechowsko-Sandomierskich

C.5.1 Okręg Miechowsko-Pińczowski

C.5.1.c Podokręg Miechowski

– *geologii i gleb,*

Obszar obejmuje część charakterystycznego dla rzeźby Wyżyny Miechowskiej wypłaszczonego garbu, w tym jego zbocza o ekspozycji północno-zachodniej i północnej, rozcinający je głęboki wąwóz erozyjny, część wierzchowiny wzniesienia, oraz położony w południowo-zachodniej części obszaru, nieczynny kamieniołom kamienia wapiennego ze ścianką skalną i zalegającym pod nią rumowiskiem. Podłoże skalne stanowią osady wieku kredowego wykształcone jako wapienie margliste, margle i opoki. W granicach obszaru znalazły się także niewielkie fragmenty wypełnionej iłami miocenijskimi doliny ograniczającej wzniesienie od północnego zachodu. Powierzchnia garbu jest przykryta powstałą w okresie czwartorzędu pokrywą lessową, której grubość miejscami sięga kilku metrów. Obszar pokrywany w większości gleby typu rędzina płytka i inicjalna, rozwijające się na podłożu wapiennym.

– *hydrologii,*

Obszar należy do dorzecza niewielkiej rzeki Uniejówki stanowiącej dopływ Pilicy. Sieć wodna jest tu rozwinięta bardzo słabo. Bezpośrednie odwodnienie obszaru zapewniają okresowe ciekły płynące wąwozem erozyjnym rozcinającym zbocza garbu oraz doliną u jego podnóża, które wypełniają się wodą jedynie po większych opadach. U podnóża starego kamieniołomu w południowo-zachodniej części obszaru znajduje się niewielkie zagłębienie, które okresowo wypełnia się wodą i przez część roku może pozostawać podmokłe. W rejonie obszaru występują cztery poziomy wodonośne – kredowe, miocenijskie, plejstocenijskie, holocenijskie, przy czym głównym zbiornikiem wód podziemnych jest GZWP „Niecka Miechowska”. Jest to nakredowy zbiornik szczelinowy o zwierciadle swobodnym, na znacznej powierzchni odkryty bez izolacji, wymagający wysokiej i najwyższej ochrony. Zasilany jest on głównie przez infiltrację opadów atmosferycznych (Program Ochrony Środowiska Powiatu Miechowskiego, 2004).

– *struktury krajobrazu,*

Obszar jest usytuowany w urozmaiconym garbami i rozległymi padołami krajobrazie Wyżyny Miechowskiej, w otoczeniu terenów intensywnie

użytkowanych rolniczo. W odległości kilkuset metrów na wschód od obszaru znajduje się jeden z nielicznych w okolicy kompleksów leśnych. Charakterystyczną cechą krajobrazu najbliższych okolic jest skupienie osadnictwa w szerokich dolinach stałych lub okresowych cieków oraz zajęcie niemal całego pozostałego terenu pod uprawy rolne. Ze względu na znaczne rozdrobnienie własności rolnej, charakterystyczny rys krajobrazowi nadają długie wąskie paski pól uprawnych, ciągnące się na zboczach wzniesień i w rozdzielających je obniżeniach. Obszar jest urozmaicony pod względem rzeźby terenu i szaty roślinnej. Obejmuje część zboczy garbu terenowego i rozcinający je głęboki V-kształtny wąwóz oraz stary kamieniołom z odsłonięciem skalnym. Nachylenie stoków w obszarze jest zróżnicowane, od 15 do 30° na najbardziej stromych zboczach i do 70—80° na ścianie kamieniołomu i wąwozu w górnej jego części. Deniwelacje w obrębie obszaru sięgają 25-30 m. W ok. 60% obszar pokrywają dość zwarte zbiorowiska leśno-zaroślowe, zajmujące głównie środkowy wąwóz erozyjny, stok północny wzniesienia i krawędzie wierzchołków. Większe płaty muraw kserotermicznych, zajmują obecnie niespełna 20% powierzchni obszaru. W części północno-wschodniej, na zboczu o ekspozycji N, znajduje się nieużytkowana dawna łąka gospodarcza. Niewielkie fragmenty muraw o słabiej zaznaczonym charakterze kserotermicznym zachowały się także w północno-zachodniej części obszaru, na pograniczu lasu i pól uprawnych.

– *korytarzy ekologicznych,*

Obszar jest położony poza głównymi korytarzami ekologicznymi Polski (Liro, 1995).

– *istniejących form ochrony przyrody, w tym sąsiadujących obszarów Natura 2000, jeśli jest to istotne dla obszaru,*

Obszar Chronionego Krajobrazu Wyżyny Miechowskiej.

– *zgromadzenie, zweryfikowanie i uzupełnienie informacji o uwarunkowaniach społecznych, gospodarczych i kulturowych, kierunków rozwoju społecznego i gospodarczego,*

Przedmiotowy obszar Natura 2000 położony jest na terenie gminy Charsznica w powiecie miechowskim, w północnej części województwa małopolskiego. Powiat miechowski należy do najmniej zaludnionych w województwie (74 mieszkańców na km² w 2013 r., średnia województwa to 221 mieszkańców na km²). Obszar leży o 10 km na północny zachód od Miechowa i o 3,5 km na północ od Charsznicy oraz o 200–300 m na północ i wschód od najbliższych zabudowań wsi Uniejów Parcele. W odległości 200 m na zach. od obszaru biegną tory Centralnej Magistrali Kolejowej (CMK). Dostęp do obszaru umożliwia polna droga ze wsi Uniejów Parcele biegnąca w kierunku północno-wschodnim od torów CMK. Ruch turystyczny w obszarze nie istnieje. W granicach obszaru i w jego sąsiedztwie brak szlaków turystycznych i innych obiektów infrastruktury turystycznej. Bezpośrednie otoczenie obszaru stanowią tereny o dobrych i bardzo dobrych glebach, zajęte pod

intensywne uprawy rolne. Sam obszar obejmuje teren o znacznym urozmaiceniu rzeźby, o znacznym nachyleniu stoków, miejscami pociętych wąwozami erozyjnymi, nieprzydatny dla trwałego użytkowania rolnego i w większości traktowany jako nieużytek, co stanowi czynnik sprzyjający jego ochronie. Czynnikiem niekorzystnym z punktu widzenia możliwości ochrony jest podział obszaru na kilka niewielkich działek należących do różnych właścicieli. Do najważniejszych zagrożeń obszaru należą zarastanie muraw krzewami i drzewami w wyniku naturalnej sukcesji, próby zalesiania oraz wkraczanie gatunków inwazyjnych i ekspansywnych.

W Planie zagospodarowania przestrzennego województwa małopolskiego gmina Charsznica położona jest w obrębie obszaru funkcjonalnego, który został określony jako "obszar restrukturyzacji i przekształceń oraz wspierania rozwoju rolnictwa Małopolski Północnej". Jest to obszar, w którym wskazuje się na potrzebę rozwoju rolnictwa zarówno ze względu na uwarunkowania przyrodnicze, jak i społeczne. Kierunek ten jest realizowany m.in. poprzez ekologizację produkcji rolnej wymagającej dostosowania do zróżnicowanych warunków, utrzymanie i rozwój wielofunkcyjności rolnictwa poprzez scalanie i powiększanie powierzchni gospodarstw, wprowadzanie w przestrzeni zadrzewień i zakrzewień śródpolnych w celu ochrony gleby przed erozją i spływem zanieczyszczeń, wspieranie programu rolno-środowiskowego poprzez wdrożenie pakietów (rolnictwo zrównoważone, łąki nizinne z opóźnionym koszeniem, zadrzewienia śródpolne, tworzenie stref buforowych).

W dokumentach planistycznych gminy Charsznica, wśród głównych kierunków rozwoju wskazuje się rolnictwo, przede wszystkim ochronę rolniczej przestrzeni produkcyjnej, ale także rozwój związanej z nim - agroturystyki. Istotnym uwarunkowaniem jest, że polityka przestrzenna gminy Charsznica prowadzona jest w oparciu o miejscowy plan zagospodarowania przestrzennego gminy, obejmujący jej cały teren. Gwarantuje to spójność planowania przestrzennego, także w zakresie ochrony przyrody.

- *innych zagadnień, których wybór zależy od specyfiki obszaru i ich związku z przedmiotami ochrony. Ta część ma wyjaśnić uwarunkowania środowiskowe i krajobrazowe, które wpływają albo zakładamy, że mogą wpływać na realizację naszych celów, powinna więc zawierać element ogólnej oceny ich stanu.*

Urozmaicony pod względem rzeźby terenu obszar Natura 2000 jest w znacznej mierze zalesiony, bo około 60% jego powierzchni zajmują zastępcze zbiorowiska leśno-zaroślowe w zwartych płatach. Są to w większości zbiorowiska leśno-zaroślowe o nieokreślonej przynależności syntaksonomicznej, z udziałem m.in. brzozy brodawkowatej *Betula pendula*, czereśni ptasiej *Cerasus avium*, dębu szypułkowego *Quercus robur*, topoli osiki *Populus tremula* i sosny pospolitej *Pinus sylvestris*, powstałe w wyniku sukcesji spontanicznej. Stosunkowo niewielkie płaty muraw kserotermicznych z omanem wąskolistnym *Inuletum ensifoliae*, zajmujące ok. 15% powierzchni obszaru, zachowały się jedynie na mającym zachodnią wystawę zboczu wąwozu erozyjnego oraz na bezleśnych fragmentach podłużnej skarpy u jego wylotu, mającej wystawę północno-zachodnią. Generalnie, płaty kwietnych muraw kserotermicznych zachowały się tu w niezbyt dobrym stanie i ulegają zarastaniu w procesie sukcesji. Mimo to, są one dość bogate gatunkowo. W głębi wąwozu w centralnej części obszaru, o wystawie SW, murawy są bardzo silnie zarośnięte przez krzewy i podrost drzew, z dużym udziałem m.in. ligustru pospolitego *Ligustrum vulgare*, szakłaka *Rhamnus cathartica*, derenia świdwy *Cornus sanguinea*, tarniny *Prunus spinosa*, głogu jednoszyjkowego *Crataegus monogyna*, leszczyny *Corylus*

avellana i róż *Rosa* spp. Wiek drzew nie przekracza 10–12 lat. Występuje tu kilka typów muraw, w zależności od warunków topograficznych i natężenia użytkowania teraz i w przeszłości. Na terenach bardziej połączonych, z głębszymi i wilgotniejszymi glebami, spotykamy zbiorowisko łąki rajgrasowej lub murawy z kłosownicą pierzastą *Brachypodium pinnatum*, a na stromiznach na wapiennym podłożu – fragmenty zbiorowiska murawy z omanem wąskolistnym *Inuletum ensifoliae*. W części północno-wschodniej, na zboczu o ekspozycji północnej, znajduje się nieużytkowana dawna łąka gospodarcza ze zbiorowiskiem rajgrasu i szalwii łąkowej, o charakterze zbiorowiska *Arrhenatheretum salvietosum*.

Jak wynika z lustracji terenu, obszar nie jest silnie zagrożony przez penetrację ludzi, zagrożenia wynikają głównie z zarastania muraw przez krzewy i drzewa oraz z wkraczania gatunków inwazyjnych i ekspansywnych. Ryzyko zachwaszczenia i zaburzenia estetyki krajobrazu wnoszą składowiska odpadów w wąwozie i na obrzeżach obszaru. Od strony lasu na wierzchołku i od pól u podnóża zboczy wkraczają tu gatunki inwazyjne - nawłóć kanadyjska *Solidago canadensis*, przymiotno białe *Stenactis annua* oraz ekspansywny gatunek rodzimy: trzcinnik piaskowy *Calamagrostis epigeios*. Poza tym nawłóć kanadyjska, przymiotno białe i trojęść amerykańska *Asclepias syriaca* spotykane są w kilku punktach na granicy z polami i drogami w obszarze i na jego obrzeżach.

Wyniki inwentaryzacji, przeprowadzonych w latach 2014—2016 wykazały, że obszar Natura 2000 Uniejów Parcele jest cenny pod względem różnorodności biologicznej – nie tylko ze względu na występujące tu gatunki flory (m.in. gatunki storczyków: gółka długoostrogowa *Gymnadenia conopsea* i storczyk kukawka *Orchis militaris*), ale także fauny. Spośród „naturowych” gatunków zwierząt stwierdzono, że występuje tu jeden gatunek wymieniony w Załączniku II do Dyrektywy Siedliskowej: traszka grzebieniasta *Triturus cristatus* (ściśła ochrona gatunkowa), dwa gatunki wymienione w Załączniku IV do Dyrektywy Siedliskowej: jaszczurka zwinka *Lacerta agilis* (ochrona częściowa) i ropucha zielona *Pseudepidalea viridis* (ochrona ściśła) oraz jeden gatunek wymieniony w Załączniku V do Dyrektywy Siedliskowej: żaba trawna *Rana temporaria* (ochrona częściowa). Poza wymienionymi, do występujących na omawianym obszarze gatunków zwierząt objętych gatunkową ochroną prawną należą objęte ochroną ściśłą jeden gatunek pająka: gryziel stepowy *Atypus muralis* oraz objęte ochroną częściową: dwa gatunki ssaków: ryjówka malutka *Sorex minutus* i mysz zaroślowa *Apodemus sylvaticus*, dwa gatunki chrząszczy: biegacz wypukły *Carabus convexus* i biegacz Ulricha *Carabus ulrichii* oraz cztery gatunki trzmieli: trzmiel kamiennik *Bombus lapidarius*, trzmiel gajowy *Bombus lucorum*, trzmiel rudy *Bombus pascuorum* i trzmiel ziemny *Bombus terrestris*. Do gatunków rzadkich i zagrożonych wymienionych w polskiej Czerwonej Księdze zwierząt należą wspomniane wyżej (w nawiasie podano kategorię zagrożenia): traszka grzebieniasta (NT) oraz pająk gryziel stepowy (EN). Występuje tu również kilkanaście rzadkich gatunków wymienionych na Czerwonej Liście zwierząt ginących i zagrożonych w Polsce (w nawiasie podano kategorię zagrożenia), do których należą motyl karłatek akteon *Thymelicus acteon* (VU), błonkówki: trzmiel wąskopaskowy *Bombus cryptorum* (DD), *Andrena alfkenella* (VU), *Andrena pontica* (VU), *Hylaeus gredleri* (DD) i *Stelis odontopyga* (DD), chrząszcze: wymieniony już biegacz wypukły (NT), *Calistus lunatus* (NT), *Drypta dentata* (LC) i *Leiodes badia* (EN) oraz pająki: *Cheiracanthium campestre* (VU), *Drasyllus praeficus* (VU) i *Ozyptia scabricula* (VU).

2.3. Struktura własności i użytkowania gruntów

Typ:	Rodzaj	Powierzchnia użytków [ha]	udział powierzchni w obszarze [%]
Użytki gruntowe*	Grunty orne poza zasięgiem urządzeń nawadniających	3,70	100
Razem		3,70	100
Własność**	prywatna	2,27	61,35
	gminna	1,43	38,65
Razem		3,70	100

*Na podstawie CORINE Land Cover 2006 w wektorowej warstwie informacyjnej systemów informacji przestrzennej GIS

**Na podstawie ewidencji własności (RDOŚ Kraków) i danych GPS (IOŚ-PIB)

Typy użytków gruntowych*	Powierzchnia użytków w ha	% udział powierzchni w obszarze
<i>Lasy **</i>		
<i>Grunty orne</i>		
<i>Łąki trwałe</i>		
<i>Pastwiska trwałe</i>		
<i>Sady</i>		
<i>Grunty pod stawami</i>		
<i>Nie użytki – murawy kserotermiczne i nie użytkowane łąki</i>	0,94	25,54
<i>Wody stojące</i>		
<i>Wody płynące</i>		
<i>Grunty zabudowane</i>		
<i>Inne – tereny zadrzewione i zakrzewione</i>	2,74	74,46
Razem	3,68	100

*Na podstawie rozpoznania w terenie i kartowania na potrzeby PDO

** Na podstawie ustawy o lasach, lasem jest grunt o zwartej powierzchni co najmniej 0,10 ha, pokryty roślinnością leśną (uprawami leśnymi) - drzewami i krzewami oraz runem leśnym lub przejściowo jej pozbawiony.

Ponadto musi spełniać jeden z poniższych warunków:

- a. być przeznaczony do produkcji leśnej lub
- b. stanowić rezerwat przyrody lub wchodzić w skład parku narodowego, albo
- c. być wpisany do rejestru zabytków.

2.4. Zagospodarowanie terenu i działalność człowieka

Typy użytków	Typ własności	Powierzchnia objęta dopłatami UE w ha	Rodzaj dopłaty, działania/priorytetu/programu
<i>Lasy</i>	<i>Lasy Państwowe</i>	<i>wg jednostek wdrażających</i>	<i>wg jednostek wdrażających</i>
	<i>Lasy komunalne</i>		
	<i>Lasy prywatne</i>		
	<i>Inne</i>		
<i>Sady</i>			
<i>Trwałe użytki zielone</i>			
<i>Wody</i>			
<i>Tereny zadrzewione lub zakrzewione</i>			
<i>Inne</i>			

Zgodnie z danymi uzyskanymi z ARiMR dn. 09.02.2015 r. (Znak sprawy DPiS-052-12/WWZiIP-PZA/15) w odpowiedzi na wniosek z dnia 09.01.2015 r., o udostępnienie informacji publicznej oraz zgodnie z art. 1 ust. 1 ustawy z dnia 6 września 2001 r. o dostępie do informacji publicznej (Dz. U. 2014, poz. 782) na obszarze Uniejów Parcele nie ma powierzchni objętych dopłatami UE.

2.5. Istniejące i projektowane plany/programy/projekty dotyczące zagospodarowania przestrzennego

Lp.	Tytuł opracowania	Instytucja odpowiedzialna za przygotowanie planu/programu/wdrażanie projektu	Ustalenia planu/programu/projektu mogące mieć wpływ na przedmioty ochrony	Przedmioty ochrony objęte wpływem opracowania	Ustalenia dot. działań minimalizujących lub kompensujących
1.	<p>Plan Zagospodarowania Przestrzennego Województwa Małopolskiego Uchwała Nr XV/174/03 Sejmiku Województwa Małopolskiego z dnia 22 grudnia 2003 r.</p> <p>Dz. Urz. Woj. Małop. 2004 nr 296</p> <p>http://www.malopolskie.pl/RozwojRegionalny/Plan/</p>	<p>Sejmik Województwa Małopolskiego (organ uchwalający) Zarząd Województwa Podlaskiego (organ wykonawczy). Dokument był poddany strategicznej ocenie oddziaływania na środowisko.</p>	<p>Plan został uchwalony w 2003 r. i nie uwzględnia w pełni sieci Natura 2000. W mapach Planu nie wprowadzono obszaru Natura 2000 Uniejów Parcele PLH120075. W Planie ustala się trzy główne kierunki kształtowania sfery ekologicznej województwa:</p> <ol style="list-style-type: none"> 1) kształtowania spójnej przestrzennie małopolskiej sieci powiązań przyrodniczych, 2) tworzenie warunków przestrzennych dla zapewnienia ochrony prawnej unikatowych i wybitnych walorów przyrodniczych i krajobrazowych, 3) poprawa i unaturalnianie walorów krajobrazów leśnych, rolniczych i dolinnych. <p>Wśród sposobów realizacji "kształtowania spójnej przestrzennie małopolskiej sieci powiązań przyrodniczych" wskazano na "weryfikację i ostateczne wyznaczenie listy ostoi sieci Natura 2000 oraz proponowanie nowych obszarów". Jednocześnie jako istotny problem do rozwiązania przestrzennego wymieniono sporządzenie bądź aktualizacja istniejących założeń ochronnych obecnych i projektowanych obszarów ochrony przyrody. Ponadto w kierunkach zagospodarowania przestrzennego uwzględnia się znaczenie powiązań</p>	<p>Wszystkie przedmioty ochrony w obszarze Natura 2000.</p>	<p>Prognoza zawiera szereg działań minimalizujących oddziaływania Planu na środowisko, w tym także na przyrodę. Działania te nie dotyczą rozwoju rolnictwa w Małopolsce Północnej, gdyż nie stwierdzono znaczącego negatywnego oddziaływania na środowisko ustaleń Planu w tym zakresie. Cele i działania wskazane w Planie dotyczące kształtowania sfery przyrodniczej województwa oceniono w Prognozie jako korzystne, w</p>

Lp.	Tytuł opracowania	Instytucja odpowiedzialna za przygotowanie planu/programu/wdrażanie projektu	Ustalenia planu/programu/projektu mogące mieć wpływ na przedmioty ochrony	Przedmioty ochrony objęte wpływem opracowania	Ustalenia dot. działań minimalizujących lub kompensujących
			<p>przyrodniczych w kształtowaniu przestrzeni. Strukturę tych powiązań oparto na obszarach chronionych prawem oraz w nawiązaniu do sieci Econet Polska.</p> <p>Gmina Charsznica położona jest w wieloprzestrzennym obszarze funkcjonalnym, który został określony jako "obszar restrukturyzacji i przekształceń oraz wspierania rozwoju rolnictwa Małopolski Północnej". Jest to obszar, w którym wskazuje się na potrzebę rozwoju rolnictwa zarówno ze względu na uwarunkowania przyrodnicze, jak i społeczne. Rozwój rolnictwa nakierowany jest w pewnym stopniu na intensyfikację produkcji np.: poprzez postulat scalania powierzchni gospodarstw w powiecie miechowskim. Niemniej Gmina Charsznica jest wskazana jako lokalny obszar funkcjonalny produkcji rolnej, w której postuluje się utrzymanie tradycyjnych form działalności gospodarczej.</p> <p>Jednocześnie tereny, w których położony jest obszar Natura 2000 Uniejów Parcele PLH120075 wskazany został jako obszar problemowy sfery ekologicznej województwa - "obszary o wysokich walorach przyrodniczych wymagające proekologicznych działań i przeciwdziałania możliwej degradacji".</p> <p>Postulaty dotyczące kierunków rozwoju województwa, w szczególności kształtowania sfery ekologicznej służą ochronie przyrody i mimo, że</p>		<p>związku z tym nie proponowano działań minimalizujących lub kompensujących w tym zakresie.</p>

Lp.	Tytuł opracowania	Instytucja odpowiedzialna za przygotowanie planu/programu/wdrażanie projektu	Ustalenia planu/programu/projektu mogące mieć wpływ na przedmioty ochrony	Przedmioty ochrony objęte wpływem opracowania	Ustalenia dot. działań minimalizujących lub kompensujących
			Plan nie uwzględnia w pełni sieci Natura 2000 oraz prawnych uwarunkowań z nią związanych, można stwierdzić, że zapisy Planu nie wpływają negatywnie na obszar Natura 2000 Uniejów Parcele PLH120075.		
2.	Studium uwarunkowań i kierunków zagospodarowania przestrzennego Gminy Charsznica Uchwała Nr XXII/130/2000 Rady Gminy Charsznica z dnia 27 sierpnia 2000 r.	Rada Gminy w Charsznicy (organ uchwalający) Wójt Gminy Charsznica (organ wykonawczy) Dokument nie był poddany strategicznej ocenie oddziaływania na środowisko.	Studium uchwalone w 2000 r. nie uwzględnia sieci Natura 2000. W części Studium dot. uwarunkowań przyrodniczych wskazano obszary rolne wymagające zabiegów przeciwoerozyjnych. Obszar taki wskazany w rysunku Studium pokrywa się częściowo z obszarem Natura 2000 Uniejów Parcele PLH120075. Ponadto jest to rejon rolny o "najwyższej kategorii ochrony". Gmina Charsznica w Studium została podzielona na cztery strefy polityki przestrzennej. Obszar Natura 2000 Uniejów Parcele PLH120075 położony jest w strefie II "rolniczej przestrzeni produkcyjnej". Dla strefy tej wskazuje się kierunek "Unowocześnienie gospodarki rolnej przy poszanowaniu zasad rozwoju zrównoważonego. Rozwój agroturystyki." W strefie II wskazuje się następujące główne zasady zagospodarowania: "Intensywna gospodarka rolna z utrzymaniem zasad ochrony GZWP. Ochrona przed wyłączeniem z produkcji. Ochrona wartości krajobrazowych (punkty widokowe, ciągi) oraz ewentualne, wyznaczenie szlaków turystycznych." Narzędziami realizacji tej polityki są "plany miejscowe, ustawowa ochrona gruntów rolnych, promocja agroturystyczna".	Wszystkie przedmioty ochrony w obszarze Natura 2000	-

Lp.	Tytuł opracowania	Instytucja odpowiedzialna za przygotowanie planu/programu/wdrażanie projektu	Ustalenia planu/programu/projektu mogące mieć wpływ na przedmioty ochrony	Przedmioty ochrony objęte wpływem opracowania	Ustalenia dot. działań minimalizujących lub kompensujących
			<p>Studium nie zawiera zapisów, które mogłyby wiązać się z negatywnym oddziaływaniem planowania i zagospodarowania przestrzennego na obszar Natura 2000 Uniejów Parcele PLH120075. Zgodnie z zapisami Studium polityka przestrzenna gminy jest realizowana poprzez miejscowe plany zagospodarowania przestrzennego, co jest rozwiązaniem zapewniającym skuteczne realizowanie polityki, także w zakresie ochrony przyrody. Aktualnie polityka przestrzenna gminy jest realizowana poprzez plan miejscowy obejmujący cały teren gminy (por. wiersz poniżej). Z uwagi na przyjęte w Studium zasady zagospodarowania oraz obowiązujący plan miejscowy nie ma konieczności wprowadzania zmian w tym dokumencie. Ewentualne podjęcie przez Radę Gminy w Charsznicy decyzji o zmianie dokumentu powinno uwzględniać także jego zaktualizowanie w zakresie obowiązujących przepisów prawa ochrony przyrody.</p>		
3.	<p>Miejscowy plan zagospodarowania przestrzennego Gminy Charsznica Uchwała Nr XXXII/168/2005 Rady Gminy w Charsznicy z dnia 10.11.2005 r. Dz. Urz. Woj Małop. 2006</p>	<p>Rada Gminy w Charsznicy (organ uchwalający) Wójt Gminy Charsznica (organ wykonawczy) Dokument był poddany strategicznej ocenie oddziaływania na środowisko.</p>	<p>Plan uchwalony 2005 r. nie uwzględnia sieci Natura 2000. Obszar Natura 2000 Uniejów Parcele PLH120075 znajduje się w obrębie następujących terenów: 1) tereny roślinności ciepłolubnej –kserotermicznej (ZN1) – w tym wydzieleniu znajduje się przeważająca część terenu, 2) tereny przeznaczone do zalesień (ZL1) – fragmenty dz. ew. 5/4, 67, 68, 70, 72</p>	<p>6210 Murawy kserotermiczne <i>Festuco-Brometea</i>,</p>	<p>Wskazano następujące działania istotne dla przedmiotowego obszaru: "-przestrzeganie usuwania istniejących zadrzewień i</p>

Lp.	Tytuł opracowania	Instytucja odpowiedzialna za przygotowanie planu/programu/wdrażanie projektu	Ustalenia planu/programu/projektu mogące mieć wpływ na przedmioty ochrony	Przedmioty ochrony objęte wpływem opracowania	Ustalenia dot. działań minimalizujących lub kompensujących
	nr 45, poz. 256 http://www.charsznica.pl/index.php?id=151		<p>3) tereny rolne (R) –fragment dz. ew. 72. Poniżej zacytowano szczegółowe ustalenia dla wymienionych terenów: "Ustalenia planu dla terenów o oznaczeniu ZN1 są następujące:</p> <p>1) przeznaczenie terenu:</p> <ul style="list-style-type: none"> a) obszary zieleni nie urządzonej o szczególnym znaczeniu przyrodniczym. b) tereny roślinności ciepłolubnej – kserotermicznej, c) tereny otwarte, pełniące funkcje izolacyjną od intensywnego zagospodarowania; <p>2) zasady zagospodarowania terenu:</p> <ul style="list-style-type: none"> a) zakaz realizacji nowych obiektów kubaturowych, b) częściowo użytkowane rolniczo jako: łąki, pastwiska, zakrzewienia śródpolne, c) obowiązuje zakaz zalesiania, d) zakaz składowania i utylizacji odpadów (...)" <p>"Ustalenia planu dla terenów o oznaczeniu ZL1 są następujące:</p> <p>1) przeznaczenie terenu - tereny przeznaczone do zalesień;</p> <p>2) zasady zagospodarowania terenu:</p> <ul style="list-style-type: none"> a) zakaz realizacji nowych obiektów kubaturowych za wyjątkiem obiektów bezpośrednio służącym prowadzonej działalności leśnej, b) zakaz lokalizacji tymczasowych obiektów budowlanych oraz reklam, 		<p>zakrzewień pełniących funkcje niewielkich nisz ekologicznych, -przygotowanie planu rekultywacji terenów najbardziej zagrożonych erozją, który powinien być zatwierdzony przez przyrodników (...) i zawierałby optymalny kierunek przebudowy obecnego stanu tych terenów w stronę wzbogacenia elementów biocenozy". W Prognozie podkreślono, że Plan został sporządzony zgodnie ze wskazaniami opracowania ekofizjograficznego</p>

Lp.	Tytuł opracowania	Instytucja odpowiedzialna za przygotowanie planu/programu/wdrażanie projektu	Ustalenia planu/programu/projektu mogące mieć wpływ na przedmioty ochrony	Przedmioty ochrony objęte wpływem opracowania	Ustalenia dot. działań minimalizujących lub kompensujących
			<p>c) zakaz składowania i utylizacji odpadów,(...) e) dopuszcza się lokalizację: - dojazdów nie wydzielonych w planie służących obsłudze terenu, - inwestycji liniowych, które nie są zaliczone do przedsięwzięć mogących znacząco oddziaływać na środowisko.</p> <p>3) sposoby zagospodarowania tymczasowego - tereny do czasu realizacji funkcji docelowej mogą pozostać w dotychczasowym użytkowaniu rolniczym."</p> <p>„Ustalenia planu dla terenów o oznaczeniu R, są następujące: 1) przeznaczenie terenu - uprawy polowe, sady i ogrody; (...) 3) zasady zagospodarowania terenu: a) dopuszcza się zabudowę zagrodową lub zabudowę gospodarczą bezpośrednio związaną z gospodarką rolną, ogrodnictwem i sadownictwem, konfekcjonowaniem i przetwórstwem, w przypadku gdy powierzchnia gospodarstwa rolnego związanego z tą zabudową przekracza średnią powierzchnię gospodarstwa rolnego w gminie, pod warunkiem: dostępu do drogi publicznej, uzbrojenia terenu wystarczającego do zamierzenia budowlanego, zgodności z przepisami odrębnymi i zachowania wymagań określonych (...)" w planie, dotyczących parametrów i wskaźników zabudowy,</p>		

Lp.	Tytuł opracowania	Instytucja odpowiedzialna za przygotowanie planu/programu/wdrażanie projektu	Ustalenia planu/programu/projektu mogące mieć wpływ na przedmioty ochrony	Przedmioty ochrony objęte wpływem opracowania	Ustalenia dot. działań minimalizujących lub kompensujących
			<p>„b) dopuszcza się zalesienie gruntów rolnych o niskich klasach bonitacyjnych (klasa V – IV), na terenach o spadkach powyżej 15% oraz terenów położonych w bezpośrednim sąsiedztwie istniejących lasów, dopuszcza się także zadrzewienia i zakrzewienia gruntów rolnych,</p> <p>c) dopuszcza się ponadto lokalizację:</p> <ul style="list-style-type: none"> - realizację elementów małej architektury, - dojść pieszych, dojazdów nie wydzielonych w planie, zatok postojowych; <p>4) zasady obsługi w zakresie infrastruktury technicznej - dopuszcza się lokalizację obiektów infrastruktury technicznej, pod warunkiem braku możliwości ich lokalizowania poza danym obszarem.”</p> <p>Cytowany miejscowy plan zagospodarowania przestrzennego Gminy Charsznica był kilkakrotnie zmieniony (uchwałami IX/58/2007, XXII/134/2008, XL/229/2010, XXIV/138/2012 i XXIV/139/2012). Zmiany dotyczą pojedynczych działek w rejonach istniejącej zabudowy. Żadna ze zmian nie ma wpływu na obszar Natura 2000 Uniejów Parcele PLH120075. Zamianami nie wprowadzono także ustaleń dotyczących uwarunkowań prawnych funkcjonowania sieci Natura 2000, dlatego też proponuje się aktualizację dokumentu w tym zakresie (tab. 8).</p> <p>W szczegółowych zasadach przeznaczenia i zagospodarowania dla terenów ZL1 i R znalazły się ustalenia mogące mieć negatywny wpływ na</p>		

Lp.	Tytuł opracowania	Instytucja odpowiedzialna za przygotowanie planu/programu/wdrażanie projektu	Ustalenia planu/programu/projektu mogące mieć wpływ na przedmioty ochrony	Przedmioty ochrony objęte wpływem opracowania	Ustalenia dot. działań minimalizujących lub kompensujących
			siedliska przyrodnicze w obszarze Natura 2000. Dotyczy to przeznaczenia terenów ZL1 do zalesienia oraz dopuszczalności zalesienia na terenach R. Zapisy te pozostają w sprzeczności z działaniami ochrony czynnej podejmowanymi we fragmentach obszaru Natura 2000. Także w tym przypadku zaproponowano zmiany w analizowanym planie (tab. 8).		
4.	Program prac urządzeniowo-rolnych dla gminy Charsznica, 2013 http://www.charsznica.pl/index.php?id=361	Marszałek Województwa Małopolskiego (organ koordynujący) Geodeta Województwa Małopolskiego (organ wykonawczy) Dokument nie był poddany strategicznej ocenie oddziaływania na środowisko.	Program uwzględnia obszar Natura 2000 Uniejów Parcele PLH120075. We wnioskach wskazano, że „proces restrukturyzacji wsi powinien przebiegać z poszanowaniem walorów przyrodniczo-środowiskowych gminy” oraz, że należy „unikać zalesień obszarów przyrodniczo cennych (murawy kserotermiczne...)”. Brak zapisów, które mogłyby negatywnie wpływać na obszar Natura 2000.	Wszystkie przedmioty ochrony w obszarze Natura 2000.	-

W powyższej tabeli przedstawiono analizę dokumentów planowania strategicznego i przestrzennego, których zapisy mogą mieć wpływ na obszar Natura 2000 Uniejów Parcele PLH120063. Wyjaśnienia wymaga, że gmina Charsznica nie posiada aktualnej strategii rozwoju gminy.

Dane kartograficzne, będące przedmiotem analiz zawartych w powyższej tabeli zostały przedstawione w rastrowej warstwie informacyjnej (Załącznik 6 do PZO). W załączniku tym znajdują się także teksty analizowanych dokumentów planowania przestrzennego i strategicznego szczebla gminnego.

2.6. Informacja o przedmiotach ochrony objętych Planem wraz z zakresem prac terenowych – dane zweryfikowane

Lp.	Przedmiot ochrony	Ocena ogólna	Powierzchnia	Liczba stanowisk	Rozmieszczenie w obszarze	Stopień rozpoznania	Zakres prac terenowych uzupełniających/ Uzasadnienie do wyłączenia z prac terenowych
	Siedliska przyrodnicze 6210 Murawy kserotermiczne (<i>Festuco-Brometea</i>)	A,B,C zweryfikowane	0,69 ha	1	Mapa siedlisk Załączniki 7 i 9	dobry	Uzupełnienie wiedzy o rozmieszczeniu oraz ocena stanu ochrony i zagrożeń: 1 stanowisk1 Inwentaryzacje i lustracje terenowe od lipca do września 2014 r. i od maja do września 2015 r. , a także od maja do sierpnia 2016
	Gatunki roślin						Nie stwierdzono „gatunków naturalnych” jako przedmiotu ochrony.
	Gatunki zwierząt						Nie stwierdzono „gatunków naturalnych” jako przedmiotu ochrony.

2.6.1. Typy siedlisk przyrodniczych

6210-3 Murawy kserotermiczne (*Festuco-Brometea*) z Załącznika I Dyrektywy Siedliskowej (Dyrektywa 92/43/EWG): zespół omanu wąskolistnego - *Inuletum ensifoliae*

Krótką charakterystyka

Płaty murawy w obszarze, choć zajmują niezbyt duże powierzchnie, reprezentują zbiorowisko dość różnorodne pod względem gatunków naczyniowych. Lista stwierdzonych gatunków obejmuje takie gatunki ciepłolubne, jak: kłosownica pierzasta *Brachypodium pinnatum*, drżączka średnia *Briza media*, oman wąskolistny *Inula ensifolia*, głowienka wielkokwiatowa *Prunella grandiflora*, szalwia okrągowa *Salvia verticillata*, szalwia łąkowa *Salvia pratensis*, pajęcznica gałęzista *Anthericum ramosum*, chaber nadreński *Centaurea stoebe*, chaber driakiewnik *C. scabiosa* rzepik pospolity *Agrimonia eupatoria*, dzwonek jednostronny *Campanula rapunculoides*, dzwonek skupiony *C. glomerata*, jastrun właściwy *Leucanthemum vulgare* i irga pospolita *Cotoneaster integerrimus*. Występują tu również gatunki chronione i rzadkie, w tym: aster gawędka *Aster amellus*, dziewięciśł bezłodygowy *Carlina acaulis*, zawilec wielkokwiatowy *Anemone sylvestris*, macierzanka Marschalla *Thymus marschallianus*, centuria pospolita *Centaureum erythraea*, pierwiosnka lekarska *Primula veris*, dziewanna austriacka *Verbascum chaixii* ssp. *austriacum*, wilżyna ciernista *Ononis spinosa*, a ponadto storczyk kukawka *Orchis militaris* i gółka długoostrogowa *Gymnadenia conopsea*.

Ogólny stan zachowania siedliska w sieci Natura 2000 na podstawie wyników inwentaryzacji

Stan płatów muraw w obszarze, jak stwierdzono podczas lustracji terenowej, wskazuje na dość znaczny stopień odkształcenia siedliska od typu opisywanego jako kwietna murawa kserotermiczna (Poradnik ochrony siedlisk i gatunków Natura 2000 – podręcznik metodyczny GDOŚ 2004). W obecnej sytuacji, omawiane siedlisko jest wykształcone typowo na niewielkim tylko obszarze, niewystarczającym dla jego rozwoju i utrzymania w kolejnych latach. Zarówno stan struktury i funkcji tego siedliska, jak i perspektywy jego ochrony zostały ocenione na „między U1 i U2” tj. na ogólnie niezadawalający. W zbiorowisku muraw kserotermicznych odnotowano zwiększony udział gatunków łąkowych, szczególnie charakterystycznych dla łąk świeżych *Arrhenatheretalia*. Bez intensywnych zabiegów i działań ochronnych murawy te nie rokują na trwałe ustanowienie i utrzymywanie się struktury i funkcji siedliska. Wynika to głównie z faktu zaprzestania tradycyjnej ekstensywnej gospodarki, w tym wypasu zwierząt i koszenia, co uruchomiło sukcesję naturalną i przemianę muraw w zarośla i lasy, szczególnie na bardziej połogich częściach obszaru (fragmenty północno-zachodnie obszaru). Dodatkowym czynnikiem niesprzyjającym odnowie (restytucji) muraw kserotermicznych na omawianym obszarze jest fakt, że lokalne stoki mają na ogół ekspozycję zachodnią i północno-zachodnią, a przy takiej wystawie roślinność ciepłolubna ma mniejsze możliwości konkurencyjne w procesie sukcesji leśnej.

Zagrożenia*

Zagrożenia istniejące:

A03.03 Zaniechanie/brak koszenia oraz **A04.03** Zarzucenie pasterstwa, brak wypasu

- brak wypasu i koszenia prowadzi do zarastania muraw wysokimi ziołami, a następnie krzewami i drzewami, a w konsekwencji powoduje zacinienie siedliska, co hamuje i ogranicza wzrost gatunków tworzących murawę kserotermiczną. Ponadto brak koszenia i wypasu powoduje gromadzenie martwej materii organicznej w postaci wojułoku, czego efektem jest użyźnianie i uwilgotnienie podłoża (ułatwiające ekspansję gatunków łąkowych) oraz zanikanie luk (w efekcie - utrudnione rozsiewanie i kiełkowanie gatunków kserotermicznych).

E03.01 Pozbywanie się odpadów z gospodarstw domowych

„dzikie” wysypiska odpadów zaburzają krajobraz i stanowią zagrożenie dla czystości wód podziemnych, wód powierzchniowych oraz przyczyniają się do eutrofizacji/chemizacji gleb i do synantropizacji szaty roślinnej.

I01 Obce gatunki inwazyjne oraz **I02** problematyczne gatunki rodzime.

-obecność inwazyjnych i ekspansywnych gatunków roślin prowadzi do wypierania światłożądnych kserotermicznych gatunków roślin z powierzchni murawy kserotermicznej.

K02.01 Zmiana składu gatunkowego (sukcesja)

- występowanie wysokich ziół (np. nawłóć kanadyjska *Solidago canadensis*, ostrożeń polny *Cirsium arvense*, oset kędzierzawy *Carduus crispus*, cykoria podróżnik *Cichorium intybus*, wiązówka bulwkowa *Filipendula vulgaris*, oman wierzbolistny *Inula salicina*, wrotycz pospolity *Tanacetum vulgare*, bylica pospolita *Artemisia vulgaris*, pasternak zwyczajny *Pastinaca sativa*), krzewów (np. głóg jednoszyjkowy *Crataegus monogyna*, tarnina *Prunus spinosa*, ligustr pospolity *Ligustrum vulgare*, dereń świdwa *Cornus sanguinea* i róże *Rosa* spp.) i podrostu drzew (np. brzoza brodawkowata *Betula pendula*, sosna zwyczajna *Pinus sylvestris*, topola osika *Populus tremula*, jesion wyniosły *Fraxinus excelsior*, klon jesionolistny *Acer negundo*) wynika z zaniechania użytkowania kośno-pastwiskowego; podobnie jak zagrożenia A03.03, A04.03 prowadzi do zacinienia muraw oraz zanikania gatunków roślin światło- i ciepłolubnych.

Zagrożenia potencjalne:

G.05.07 Niewłaściwie realizowane działania ochronne lub ich brak

-niewłaściwa realizacja działań ochronnych (np. wypasu i koszenia powierzchni) to przede wszystkim prawdopodobieństwo zniszczenia cennych przyrodniczo gatunków flory i fauny na murawach. Intensywne koszenie i wypas może doprowadzić do wyeliminowania gatunków

reprezentatywnych dla siedliska. Użytkowanie kośne powinno mieć charakter ekstensywny (obejmujący właściwy dobór sposobu i terminów koszenia, a także wielkości ewentualnych powierzchni niekoszonych oraz miejsc ich pozostawiania). Konieczny jest zbiór i usunięcie skoszonej runi. W przypadku gospodarki pastwiskowej, należy prawidłowo dostosować gatunki zwierząt ich obsadę oraz terminy wypasu. Niezbędne jest również wykaszanie niedojadów.

B01.01. Zalesianie terenów otwartych (drzewa rodzime).

-zalesianie terenów otwartych (drzewa rodzime) dotyczy wprowadzenia celowych nasadzeń drzew gatunków rodzimych (modrzew europejski, sosna zwyczajna i in.) na płaty muraw kserotermicznych lub w ich bliskim sąsiedztwie (głównie na wierzchowinach obszaru).

F04.01. Plądrowanie stanowisk roślin

- potencjalne pozyskiwanie cennych i chronionych gatunków roślin lub ich części ze stanowisk naturalnych m.in. na cele upraw w ogrodzie.

* Szerzej opisane w pkt. 4.

2.6.2. Gatunki roślin i ich siedliska występujące na terenie obszaru

Dotychczas nie wykazywano występowania gatunków roślin z II Zał. do Dyrektywy Siedliskowej, jako przedmiotów ochrony obszaru.

2.6.3. Gatunki zwierząt i ich siedliska występujące na terenie obszaru

Dotychczas nie wykazywano występowania gatunków zwierząt z II Zał. do Dyrektywy Siedliskowej, jako przedmiotów ochrony obszaru.

Moduł B

3. Stan ochrony przedmiotów ochrony objętych Planem

Przedmioty ochrony objęte Planem								
Siedliska przyrodnicze	Kod przedmiotu ochrony	Stanowisko	Parametr stanu	Wskaźnik	Ocena stanu ochrony na podstawie dostępnych danych wg skali FV, U1, U2, XX	Ocena stanu ochrony po weryfikacji wg skali FV, U1, U2, XX	Ogólna ocena stanu ochrony siedliska/gatunku wg skali FV, U1, U2, XX	Uwagi
Murawy kserotermiczne (<i>Festuco-Brometea</i>)	*6210	6210_1	Powierzchnia siedliska	-	XX	U2	U2	Powierzchnia siedliska na obszarze wynosi 0,69 ha. Powierzchnia siedliska ulega silnemu zmniejszeniu w wyniku zarastania poprzez drzewa i krzewy. Zwarcie drzew i krzewów wynosi ok. 30%
			Gatunki charakterystyczne		XX	FV		Aster gawędka <i>Aster amellus</i> Dzwonek syberyjski <i>Campanula sibirica</i> Dziewięciśli bezłodygowy <i>Carlina acaulis</i> Oman wąskolistny <i>Inula ensifolia</i> Kłosownica pierzasta <i>Brachypodium pinnatum</i> Rzepik pospolity <i>Agrimonia eupatoria</i>
			Obce gatunki inwazyjne		XX	U2		Nawłóć kanadyjska <i>Solidago canadensis</i> Przymiotno białe – <i>Stenactis annua</i> Trojeść amerykańska – <i>Asclepias syriaca</i>
			Rodzime gatunki ekspansywne roślin zielnych		XX	U1		Rajgras wyniosły <i>Arrhenatherum elatius</i> Trzcinnik piaskowy <i>Calamagrostis epigejos</i>

				Ekspansja krzewów i podrostu drzew	XX	U2	Pokrycie krzewami i drzewami wynosi powyżej 25%, nawet do 30%; krzewy tworzą zwarte zarośla. Występują tu: śliwa tarnina <i>Prunus spinosa</i> , róża dzika <i>Rosa canina</i> , głóg jednoszyjkowy <i>Crataegus monogyna</i> , dereń świdwa <i>Cornus sanguinea</i> , brzoza brodawkowa <i>Betula pendula</i> , jabłoń domowa <i>Malus domestica</i> , ligustr <i>Ligustrum vulgare</i> , bez czarny <i>Sambucus nigra</i> , wierzba iwa <i>Salix caprea</i>
				Liczba gatunków storczykowatych	XX	U1	Stwierdzono występowanie dwóch gatunków: Storczyk kukawka <i>Orchis militaris</i> Gółka długostrogowa <i>Gymnadenia conopsea</i> , Występują tylko pojedyncze okazy w/w gatunków.
				Zachowanie strefy ekotonowej	XX	U1	Strefę ekotonową na szczycie skarpy stanowią zadrzewienia z brzozą, czereśnią ptasią, dębem szypułkowym lub krzewiaste zarośla w dole zbocza (<i>Prunus spinosa</i> , <i>Rosa canina</i> , <i>Sambucus nigra</i> , <i>Salix caprea</i>), od północnego- zachodu murawa bezpośrednio graniczy ze zbiorowiskami antropogenicznymi (pola uprawne)
				Ocena ogólna parametru „Struktura i funkcje”	XX	U2	Oceny dokonano na podstawie 3. wskaźników kardynalnych: jeden = FV; jeden = U1; jeden=U2
			Perspektywy ochrony	-	XX	U2	Perspektywy zachowania siedliska są silnie uzależnione od przeprowadzenia i sukcesu działań ochronnych. Bez odpowiednich zabiegów, nie można zagwarantować przetrwania siedliska w dłuższej perspektywie czasowej. Aktualnie murawa jest w fazie silnej degeneracji

*Wskaźniki kardynalne grubą czcionką

4. Analiza zagrożeń

L. p.	Przedmiot ochrony	Numer stanowiska	Zagrożenia	
			Istniejące	Potencjalne
1.	*6210 Murawy kserotermiczne (<i>Festuco-Brometea</i>)	6210_1 Mapa zał. 1	Zagrożenia dotyczą wszystkich stanowisk A03.03 Zaniechanie/brak koszenia A04.03 Zarzucenie pasterstwa, brak wypasu E03.01 Pozbywanie się odpadów z gospodarstw domowych I01 Obce gatunki inwazyjne I02 Problematiczne gatunki rodzime K02.01 Zmiana składu gatunkowego (sukcesja)	G.05.07 Niewłaściwie realizowane działania ochronne lub ich brak B01.01. Zalesianie terenów otwartych (drzewa rodzime) F04.01. Płądrowanie stanowisk roślin

Opis zagrożeń

Brak użytkowania kośnego i pastwiskowego płątów muraw kserotermicznych (zagrożenia istniejące: **A03.03.** Zaniechanie/brak koszenia oraz **A04.03.** Zarzucenie pasterstwa, brak wypasu), prowadzi do wzrostu udziału krzewów i drzew na murawach, co z kolei powoduje ograniczenia dostępu światła poprzez zacienianie powierzchni, a także wzrost uwilgotnienia i eutrofizacji lokalnego środowiska, niekorzystny z punktu widzenia rozwoju gatunków sucho-ciepłolubnych. Ograniczenie dostępu światła hamuje wzrost gatunków tworzących murawę kserotermiczną (wybitnie światłochłonne, takich jak, np.: oman wąskolistny *Inula ensifolia*, szalwia łąkowa i okrągowa *Salvia pratensis* i *S. verticillata*, macierzanka Marschalla *Thymus marschallianus*, miłek wiosenny *Adonis vernalis*, dzwonek syberyjski *Campanula sibirica*, a tym samym wpływa na pogorszenie stanu zachowania murawy będącej przedmiotem ochrony w obszarze. Ponadto brak koszenia i wypasu powoduje gromadzenie martwej materii organicznej w postaci wojułku, czego efektem jest użyźnianie podłoża (ułatwiające ekspansję gatunków łąkowych) oraz zanikanie luk (w efekcie - utrudnione rozsiewanie i kiełkowanie gatunków kserotermicznych).

Zagrożenie **E03.01** Pozbywanie się odpadów z gospodarstw domowych – jest skutkiem niekontrolowanego pozbywania się odpadów bytowych, a także odpadów z działalności rolniczej. Silnie zanieczyszczony odpadami gabarytowymi oraz innymi odpadami gospodarczymi i bytowymi jest

wąwóz w centralnej części obszaru, na całej jego długości, a szczególnie w górnej jego partii, na granicy z polem. W wylotu zadrzewionego wąwozu, w północno-zachodniej części obszaru, zlokalizowane są większe skupiska odpadów, takich jak szkła i puszki metalowe, a także odpady organiczne. Obserwuje się systematyczne pozostawianie odpadu organicznego - zgniłej kapusty wzdłuż granicy obszaru z polami uprawnymi. Pozbywanie się odpadów w taki sposób prowadzi to do zaniżania walorów estetycznych, a także stwarza warunki do rozwoju gatunków inwazyjnych i ekspansywnych. Wysypiska odpadów przyczyniają się też do synantropizacji szaty roślinnej, są elementem zaburzającym estetykę krajobrazu oraz stanowią zagrożenie dla czystości wód podziemnych, wód powierzchniowych oraz prowadzą do eutrofizacji/chemizacji gleb.

Kolejnymi zagrożeniami wskazanym w obszarze Uniejów Parcele są: **I01** Obce gatunki inwazyjne oraz **I02** Problematiczne gatunki rodzime. Obecność inwazyjnych gatunków roślin (nawłóć kanadyjska *Solidago canadensis*, przymiotno białe *Stenactis annua*, trojęść amerykańska *Asclepias syriaca*) i ekspansywnych (trzcinnik piaskowy *Calamagrostis epigejos*) powoduje zagłuszanie, a w następstwie - wypieranie światłolubnych kserotermicznych gatunków roślin z powierzchni przedmiotu ochrony. Obszar otoczony jest polami i częściowo opuszczonymi użytkami zielonymi – co ułatwia inwazję gatunków obcych.

K02.01. (Zmiana składu gatunkowego - sukcesja) jest zagrożeniem istniejącym, o znaczącym wpływie na zachowanie muraw w dobrym stanie. Zjawisko polega na zarastaniu muraw przez wysokie zioła (np. nawłóć kanadyjska *Solidago canadensis*, ostrożeń polny *Cirsium arvense*, oset kędzierzawy *Carduus crispus*, cykoria podróżnik *Cichorium intybus*, wiązówka bulwkowa *Filipendula vulgaris*, oman wierzbolistny *Inula salicina*, wrotycz pospolity *Tanacetum vulgare*, bylica pospolita *Artemisia vulgaris*, pasternak zwyczajny *Pastinaca sativa*), krzewy (np. głóg jednoszyjkowy *Crataegus monogyna*, tarnina *Prunus spinosa*, ligustr pospolity *Ligustrum vulgare*, dereń świdwa *Cornus sanguinea* i róże *Rosa* spp.) i podrost drzew (np. brzoza brodawkowata *Betula pendula*, sosna zwyczajna *Pinus sylvestris*, topola osika *Populus tremula*, jesion wyniosły *Fraxinus excelsior*, klon jesionolistny *Acer negundo*) Istnienie zagrożenia związane jest z zaniechaniem użytkowania kośno-pastwiskowego i podobnie jak zagrożenia A03.03. i A04.03. prowadzi do zacielenia muraw oraz zanikania gatunków roślin światło- i ciepłolubnych.

Zagrożenie **G.05.07** (Niewłaściwie realizowane działania ochronne lub ich brak) wskazano jako zagrożenie potencjalne. Niewłaściwa realizacja działań ochronnych (np. wypasu i koszenia powierzchni) prowadzi do ryzyka zniszczenia cennych przyrodniczo gatunków roślin na murawach. W tym kontekście, szczególne znaczenie ma kontrolowanie obsady wypasu – dostosowanej do ekologicznej pojemności ekosystemu murawy. Istotne jest z jednej strony brak, lub z drugiej, nadmierne usuwanie gatunków ciepłolubnych, albo też pozostawianie nadmiaru biomasy, co sprzyja wzrostowi żyzności siedliska i postępom sukcesji leśnej. W przypadku gospodarki pastwiskowej, należy prawidłowo dostosować gatunki zwierząt ich obsadę oraz terminy wypasu. Istotne jest również wykaszanie niedojadów. Użytkowanie kośne powinno mieć charakter ekstensywny (odpowiedni dobór sposobu i terminów koszenia, wielkości ewentualnych powierzchni niekoszonych oraz miejsc ich pozostawiania). Konieczny jest zbiór i usunięcie skoszonej runi.

Ważną kwestią związaną z wystąpieniem opisanego zagrożenia jest pozyskanie społeczeństwa do współpracy. Murawy będące przedmiotem ochrony znajdują się na gruntach prywatnych, dlatego od zgody społecznej zależy możliwość wykonania zabiegów ochronnych, a w następstwie - polepszenia lub utrzymania stanu zachowania muraw.

Zagrożenia potencjalnie **B01.01**. Zalesianie terenów otwartych (drzewa rodzime) dotyczy wprowadzenia celowych nasadzeń drzew gatunków rodzimych (np. modrzew europejski, sosna zwyczajna i in.) na płaty muraw kserotermicznych lub w ich bliskim sąsiedztwie (głównie na wierzchołkach obszaru).

F04.01. Plądrowanie stanowisk roślin - to potencjalne zagrożenie związane jest z pozyskiwaniem cennych i chronionych gatunków roślin (okazów lub ich części) ze stanowisk naturalnych – dla ozdoby lub na cele upraw w ogrodzie.

5. Cele działań ochronnych

Przedmiot ochrony	Numer stanowiska	Stan ochrony	Cel działań ochronnych	Perspektywa osiągnięcia właściwego stanu ochrony
*6210 Murawy kserotermiczne (<i>Festuco-Brometea</i>)	6210_1	U2	<p>Poprawa stanu ochrony stanowiska z U2 (zły) na U1 (niezadawalający) poprzez poprawę parametru <u>struktura i funkcje</u> w zakresie wskaźników: rodzime gatunki ekspansywne roślin zielnych; ekspansja krzewów i podrostu drzew oraz obce gatunki inwazyjne.</p> <p>Poprawa powyższych wskaźników możliwa będzie dzięki usuwaniu krzewów i podrostu drzew oraz przywróceniu użytkowania pastwiskowego.</p> <p>Dzięki zastosowaniu powyższych działań możliwa będzie również poprawa parametru „powierzchnia siedliska” ze stanu U2 na U1.</p>	Osiągnięcie właściwego stanu ochrony FV jest celem długofalowym, wykraczającym poza okres PZO.

Opis przyjętych celów wraz z uzasadnieniem

Przyjęte cele działań ochronnych na obszarze Natura 2000 Uniejów Parcele obejmują dążenie do poprawy stanu ochrony siedliska muraw kserotermicznych wyrażającą się zmianą oceny z U2 na U1. Będzie to możliwe poprzez ograniczenie udziału drzew i krzewów oraz zapewnienie odpowiednich form trwałego użytkowania rolniczego. Osiągnięcie wyznaczonych celów poprzez zastosowanie działań ochronnych pozwoli na odtworzenie otwartej powierzchni siedliska i przywrócenie podstawowych właściwości ekologicznych muraw kserotermicznych w obszarze.

W przypadku zdegenerowanej oraz silnie zakrzewionej murawy kserotermicznej na stanowisku 1, poprawa oceny parametru struktura i funkcje ze stanu U2 na U1 stanowi cel, który można będzie osiągnąć w kilkuletniej perspektywie dzięki zastosowaniu działań ochrony czynnej, tj. usuwaniu drzew i krzewów oraz ekstensywnemu wypasowi owiec. Usuwanie drzew i krzewów ma na celu odsłonięcie powierzchni zajmowanych przez murawę kserotermiczną i zmniejszenie jej zacielenia, co umożliwi regenerację płatów murawy. Ponadto, działanie to stworzy korzystne warunki dla rozwoju związanych z murawami ciepłolubnych gatunków zwierząt, przede wszystkim bezkręgowców. Z uwagi na konieczność zachowania lokalnej różnorodności biologicznej zaleca się pozostawienie części zakrzewień do stopnia pokrycia < 5%.

Wypasanie owiec zapobiegnie odrastaniu drzew, krzewów i wysokich bylin (w tym gatunków inwazyjnych i ekspansywnych) na płatach murawy, co umożliwi jej regenerację. Zaleca się ekstensywny wypas owiec (maksymalna obsada 0,40 DJP/ha, maksymalne obciążenie 5 DJP/ha).

Przyjęto, że wskaźniki parametru struktura i funkcje, takie jak: „rodzime gatunki ekspansywne roślin zielnych” (obecnie U1) oraz „ekspansja krzewów i podrostu drzew” (U2) ulegną poprawie w czasie do 10 lat. Jednocześnie przeciwdziałanie zmniejszaniu się powierzchni murawy kserotermicznej, poprzez opisane powyżej działania ochronne przyczynią się do poprawy stanu parametru powierzchnia siedliska ze stanu U2 na U1.

Poprawa stanu ochrony siedliska do oceny U1 jest celem realnym do osiągnięcia w okresie obowiązywania PZO, pod warunkiem poprawnego wykonywania zabiegów ochronnych. Osiągnięcie właściwego stanu ochrony (FV) siedliska, z uwagi na obecność gatunków charakterystycznych oraz storczyków, jest możliwa, ale mało prawdopodobna w okresie najbliższych 10 lat.

Moduł C

6. Ustalenie działań ochronnych

Działania ochronne podano dla przedmiotu ochrony w odniesieniu do wskaźników przyjętych w monitoringu ogólnopolskim dot. typu siedliska, zagrożeń i sformułowanych celów ochrony.

Przedmiot ochrony	Działania ochronne						
	Nr	Nazwa	Zakres prac	Miejsce realizacji	Termin wykonania	Szacunkowe koszty (w tys. zł)	Podmiot odpowiedzialny za wykonanie
6210 Murawy kserotermiczne <i>Festuco-Brometea</i>	Nr	Działania związane z ochroną czynną					
	A1	Usuwanie krzewów i drzew	<p>Wycinka drzew i krzewów z powierzchni do osiągnięcia pokrycia ok. 5–10%, z pozostawieniem kęp krzewów i lokalnego zróżnicowania zwarcia.</p> <p>Wycinka obejmuje:</p> <ul style="list-style-type: none">- karczowanie drzew i krzewów w szyi korzeniowej;- wycięcie drzew- pozostawienie pojedynczych starszych okazów krzewów, tj.: głogu jednoszyjkowego i róż jako grup biocenotycznych (nasiona tych gatunków służą jako pokarm dla ptaków);- usunięcie biomasy po wycince;- utrzymanie efektu wycinki drzew i krzewów, w tym kontrolowanie skuteczności zabiegu i usuwanie pojawiającego się nalotu /podrostu drzew i krzewów na	Stanowisko 6210_1 działki ewidencyjne: 69, 68, 71, 72, 70	<p>Wycinka drzew i krzewów: jednorazowo, w ciągu pierwszych 3 lat obowiązywania planu</p> <p>Usuwanie podrostu drzew i krzewów (utrzymanie efektu wycinki), w zależności od potrzeb, w okresie obowiązywania planu</p>	Usuwanie krzewów i drzew wraz z usunięciem biomasy i utrzymanie efektu wycinki: koszt łączny, na podstawie dostępnych cenników - ok. 10 tys. zł/ha.	Sprawujący nadzór nad obszarem

Przedmiot ochrony	Działania ochronne						
	Nr	Nazwa	Zakres prac	Miejsce realizacji	Termin wykonania	Szacunkowe koszty (w tys. zł)	Podmiot odpowiedzialny za wykonanie
			terenach objętych ochroną czynną (wg potrzeb)				
	A2	Promocja wartości przyrodniczych obszaru Natura 2000 Uniejów Parcele	Akcja edukacyjno-promocyjna skierowana do lokalnej społeczności przedstawiająca wartości przyrodnicze obszaru Natura 2000 oraz potrzeby ochrony siedliska	Obszar gminy Miechów	Okres obowiązywania planu	Ok. 5 tys. zł rocznie	Sprawujący nadzór nad obszarem
	Nr	<i>Działania związane z utrzymaniem lub modyfikacją metod gospodarowania</i>					
	B1	Prowadzenie ekstensywnej gospodarki pastwiskowej, kośnej lub kośno-pastwiskowej.	Ekstensywne użytkowanie pastwiskowe, kośne, lub kośno-pastwiskowe.	Stanowisko 6210_1 działki ewidencyjne: 69, 68, 71, 72, 70	Okres obowiązywania planu	Koszty wypasu 7–7,5 tys. zł/ha. Koszty koszenia: 3500 zł/ha + koszty wywozu biomasy (ok. 40 zł/m ³ wg cenników	Właściciele lub posiadacze gruntów

Przedmiot ochrony	Działania ochronne						
	Nr	Nazwa	Zakres prac	Miejsce realizacji	Termin wykonania	Szacunkowe koszty (w tys. zł)	Podmiot odpowiedzialny za wykonanie
		(działanie obligatoryjne)				rynkowych).	
	B2	Ekstensywny wypas zwierząt gospodarskich (działanie fakultatywne)	<p>Prowadzenie wypasu zwierząt gospodarskich przy obsadzie do 0,4 DJP/ha i obciążeniu do 5 DJP/ha.</p> <p>Koszenie i usuwanie niezgryzionych gatunków ekspansywnych i inwazyjnych.</p> <p>Zaleca się wypas kóz z uwagi na stopień zadarnienia/zakrzewienia</p>	Stanowisko 6210_1 działki ewidencyjne: 69, 68, 71, 72, 70	Okres obowiązywania planu, corocznie w terminie maj – październik	7–7,5 tys. zł/ha	Właściciele lub posiadacze obszaru na podstawie umowy zawartej z organem sprawującym nadzór nad obszarem Natura 2000 albo na podstawie zobowiązania podjętego w związku z korzystaniem z programów wsparcia z tytułu utraty dochodowości.
	B3	Koszenie powierzchni (działanie fakultatywne)	<p>W przypadku braku wypasu. ekstensywne użytkowanie kośne, zgodnie z poniższymi zasadami:</p> <ul style="list-style-type: none"> - koszenie od środka na zewnątrz na wysokości 10 cm - pozostawienie corocznie 5-10% pow. nieskoszonej w każdym roku inny fragment murawy). 	Stanowisko 6210_1 działki ewidencyjne: 69, 68, 71, 72, 70	<p>Okres obowiązywania planu, corocznie w terminie po 15 lipca.</p> <p>Płaty zdominowane przez gatunki inwazyjne i ekspansywne powinny być koszone dwukrotnie, pierwszy termin: 15.06-30.06, drugi termin po 15</p>	Ok. 3500 zł/ha + koszty wywozu biomasy (ok. 40 zł/m ³ wg cenników rynkowych)	Właściciele lub posiadacze obszaru na podstawie umowy zawartej z organem sprawującym nadzór nad obszarem Natura

Przedmiot ochrony	Działania ochronne						
	Nr	Nazwa	Zakres prac	Miejsce realizacji	Termin wykonania	Szacunkowe koszty (w tys. zł)	Podmiot odpowiedzialny za wykonanie
			<p>- fragmenty siedliska z dominacją gatunków ekspansywnych – trzcinnika piaskowego oraz roślin inwazyjnych (nawłoci kanadyjskiej i przymiotna białego) powinny być koszone dwukrotnie.</p> <p>- konieczny zbiór i usunięcie skoszonej runi z powierzchni zajętej przez siedlisko.</p> <p>Zabiegami należy objąć również fragmenty z wysokim udziałem ww. gatunków niepożądanych (zlokalizowane w granicach obszaru Natura 2000) w bezpośrednim sąsiedztwie siedliska stanowiącego przedmiot ochrony.</p>		lipca Zbiór i usunięcie skoszonej runi powinno nastąpić do 2 tygodni od pokosu		2000 albo na podstawie zobowiązania podjętego w związku z korzystaniem z programów wsparcia z tytułu utraty dochodowości.
	Nr	<i>Działania dotyczące monitoringu realizacji działań ochronnych</i>					
	C1	Monitoring realizacji celów działań ochronnych	<p>Kontrola stanu murawy kserotermicznej po przeprowadzeniu zabiegów ochronnych.</p> <p>Ponadto monitoring stanu ochrony przedmiotów ochrony zgodnie z metodyką GIOŚ (Pkt.7)</p>	Powierzchnia stanowiska: 6210_1	Okres obowiązywania planu.	Ok. 500 zł rocznie /stanowisko	Sprawujący nadzór nad obszarem

7. Ustalenie działań w zakresie monitoringu stanu ochrony przedmiotów ochrony

Lp.	Przedmiot ochrony	Cel działań ochronnych	Parametr	Wskaźnik	Zakres prac monitor.	Terminy/ częstotliwość	Miejsce	Podmiot odpowiedzialny	Szacowany koszt (w tys. zł)
1	6210 Murawy kserotermiczne <i>Festuco-Brometea</i>	Poprawa oceny parametrów <u>struktura i funkcje</u> oraz <u>powierzchnia siedliska</u>	Zgodnie z metodyką PMŚ GIOŚ	Zgodnie z metodyką PMŚ GIOŚ	Zgodnie z metodyką PMŚ GIOŚ	Zgodnie z metodyką PMŚ GIOŚ	Obszar Natura 2000	Sprawujący nadzór nad obszarem: RDOŚ Kraków	Ceny umowne: 1500 zł rocznie w zależności od liczby punktów

8. Wskazania do dokumentów planistycznych

Lp.	Dokumentacja planistyczna	Wskazania do zmian w dokumentach planistycznych niezbędne do utrzymania bądź odtworzenia właściwego stanu ochrony siedlisk przyrodniczych oraz gatunków roślin i zwierząt, dla których ochrony został wyznaczony obszar Natura 2000 (art. 28 ust 10 pkt 5 ustawy o ochronie przyrody)
1.	Miejscowy plan zagospodarowania przestrzennego Gminy Charsznica Uchwała Nr XXXII/168/2005 Rady Gminy w Charsznicy z dnia 10.11.2005 r. Dz. Urz. Woj Małop. 2006 nr 45, poz. 256 http://www.charsznica.pl/index.php?id=151	Proponuje się następujące zmiany w Planie: 1) zaktualizowanie Planu poprzez wprowadzenie w treści i w rysunku Planu ustaleń wynikających z występowania obszaru Natura 2000 Uniejów Parcele PLH120075, 2) wyłączenie fragmentów terenów oznaczonych w Planie symbolami ZL1 i R, położonych w granicach obszaru Natura 2000 z przeznaczenia lub dopuszczenia zalesienia (np. poprzez włączenie tych terenów w teren oznaczony w Planie symbole ZN1).

9. Przesłanki sporządzenia planu ochrony

Brak przesłanek dla potrzeby sporządzenia planu ochrony obszaru Natura 2000 Uniejów Parcele

10. Projekt weryfikacji SDF obszaru i jego granic

Lp.	Zapis SDF	Proponowany zapis SDF	Uzasadnienie do zmiany
1	1.5. Data aktualizacji 2014-04	1.5. Data aktualizacji: 2016-11	Aktualny formularz SDF został przygotowany w listopadzie 2016 r.
2	3.1. Typy siedlisk przyrodniczych występujących na	3.1. Typy siedlisk przyrodniczych występujących na	Dane zamieszczone w SDF oparto na wynikach

	<p>terenie obszaru i ocena znaczenia obszaru dla tych siedlisk: 6210/2.15/M/B/C/B/C</p>	<p>terenie obszaru i ocena znaczenia obszaru dla tych siedlisk: 6210/0.69/G/C/C/C/C</p>	<p>najbardziej aktualnych szczegółowych inwentaryzacji zbiorowisk roślinnych prowadzonych w latach 2014–2016. W związku z powyższym zmieniono symbol oznaczający jakość danych z „M” (dane o przeciętnej jakości, na „G” (dane o wysokiej jakości). Inwentaryzacja wykazała także, że siedlisko 6210 zajmuje mniejszą powierzchnię w stosunku do podawanej w starym SDF, tzn. nie 2,15 ha lecz 0,69 ha. Zmieniono ocenę stopnia reprezentatywności siedliska z dobrego (B) na znaczący (C) oraz stanu zachowania siedliska z dobrego (B) na średni lub zdegradowany (C). W ocenie eksperckiej oceniono, że obecnie nie ma przesłanek, aby określić stopień zachowania jako dobry, bowiem stan struktury siedliska określono jako częściowo zdegradowany, perspektywy zachowania funkcji siedliska – jako średnie, a możliwości odtworzenia siedliska określono jako trudne. Szacując powierzchnię względną siedliska wzięto pod uwagę, że w obrębie obszaru zajmuje ono powierzchnię 0,69 ha, a więc nie przekracza 2% ogólnokrajowej powierzchni muraw kserotermicznych. Z tego powodu izolację/pow. wzgl. siedliska oceniono jako C. Biorąc pod uwagę wszystkie powyższe oceny, ogólny stan siedliska oceniono jako znaczący (C).</p>
3	<p>3.1. Typy siedlisk przyrodniczych występujących na terenie obszaru i ocena znaczenia obszaru dla tych siedlisk: 9170/1.55/M/D</p>	<p>Usunąć zapis</p>	<p>Z charakteryzowanego obiektu podawano także siedlisko 9170, czyli grąd środkowoeuropejski i subkontynentalny. Inwentaryzacja przyrodnicza nie potwierdziła obecności tego siedliska w obrębie obszaru.</p> <p>Zbiorowiska leśno-zaroślowe w obszarze reprezentowane są przez płyty zadrzewień i zakrzewień pochodzenia spontanicznego, które zajmują około 60% powierzchni obszaru Uniejów Parcele. Wielogatunkowe, mozaikowate</p>

		<p>zbiorowiska leśno-zaroślowe o niezdecydowanej przynależności syntaksonomicznej porastają głównie ściany bardzo stromego wąwozu (deniwelacje sięgające 20—25 m, przy nachyleniu do 40-60%). Występują one także na części zbocza o wystawie północnej, która jest bardziej połoga, niż pozostałe fragmenty obszaru. W tej części występuje fragment brzeziny z trawiastym runem (kupkówka <i>Dactylis polygama</i>, kłosówka miękka <i>Holcus mollis</i> i wiechlina wąskolistna <i>Poa angustifolia</i>). W podszyciu rosną: tarnina <i>Prunus spinosa</i> i leszczyna <i>Corylus avellana</i>. Zwarcie warstwy drzew w wielogatunkowych zbiorowiskach zaroślowych w wąwozie i na jego obrzeżu nie przekracza 50%, głównym gatunkiem warstwy drzew jest brzoza <i>Betula pendula</i> i topola osika <i>Populus tremula</i>, przy mniejszym udziale dębu szypułkowego <i>Quercus robur</i> i grabu <i>Carpinus betulus</i>, tak więc, udział gatunków drzew typowych dla zbiorowisk gradu ciepłolubnego, jest niewielki. Dobrze rozwinięta jest warstwa krzewów podszytowych, w której zaznacza się większy udział leszczyny i wierzby iwy <i>Salix caprea</i>. Charakterystyczne jest odnawianie się buka <i>Fagus sylvatica</i>. Runo wielogatunkowych zbiorowisk leśno-zaroślowych jest niezbyt bogate, a udział gatunków charakterystycznych dla grądu <i>Tilio-Carpinetum</i> jest symboliczny, podobnie niewielki jest udział gatunków charakterystycznych dla związku <i>Carpinion</i>. Zbiorowiska leśno-zaroślowe w obszarze Uniejów-Parcele, pozostawione bez interwencji, mogą ewoluować w kierunku lasu grądowego lub lasu bukowo-dębowego, a nawet buczyny. W obecnym stanie sukcesji jest to zbiorowisko zaroślowe o charakterze zbliżonym do grądu, nie zaś zbiorowisko lasu grądowego, które jest siedliskiem przyrodniczym Natura 2000.</p>
--	--	--

4	<p>3.2. Gatunki objęte art. 4 Dyrektywy Siedliskowej i gatunki wymienione w Załączniku II Dyrektywy Siedliskowej oraz ocena znaczenia obszaru dla tych gatunków (obowiązkowe)</p> <p>-</p>	<p>3.2. Gatunki objęte art. 4 Dyrektywy Siedliskowej i gatunki wymienione w Załączniku II Dyrektywy Siedliskowej oraz ocena znaczenia obszaru dla tych gatunków (obowiązkowe)</p> <p>Grupa/Kod/Nazwa gatunkowa/Typ/Kategoria/Jakość danych/Populacja</p> <p>A/1166/<i>Triturus cristatus</i>/p/P/G/D</p>	<p>Zapis uzupełniono o dane z inwentaryzacji przeprowadzonej w 2015 r. Ze względu na liczebność gatunku nie przekraczającą 0,5% populacji krajowej oraz położenie miejsc rozrodu gatunku poza obszarem Natura 2000 populację uznano za nieistotną dla ochrony gatunku w skali kraju (D)</p>
5	<p>3.3. Pozostałe ważne gatunki roślin i zwierząt</p> <p>-</p>	<p>3.3. Pozostałe ważne gatunki roślin i zwierząt</p> <p>Gatunek /Populacja w obszarze /Motywacja</p> <p>Grupa /Kod /Nazwa naukowa /Wielkość /Jednostka /Kategoria</p> <p>P/<i>Thymus marschallianus</i>/C/A</p> <p>P/<i>Verbascum chaixii</i> ssp. <i>austriacum</i>/C/A</p> <p>P/<i>Orchis militaris</i>/R/A</p> <p>I/ <i>Thymelicus acteon</i>/P/A</p> <p>I/ <i>Carabus convexus</i>/P/A</p> <p>I/<i>Callistus lunatus</i>/P/A</p> <p>I/<i>Drypta dentata</i>/P/A</p> <p>I/<i>Leiodes badia</i>/P/A</p> <p>I/<i>Andrena alfenella</i>/P/A</p> <p>I/<i>Andrena pontica</i>/P/A</p> <p>I/<i>Bombus cryptarum</i>/P/A</p> <p>I/<i>Hyaleus gredleri</i>/P/A</p> <p>I/<i>Atypus muralis</i>/P/A</p> <p>I/<i>Cheiracanthium campestre</i>/P/A</p> <p>I/<i>Drassyllus praeficus</i>/P/A</p> <p>I/<i>Ozyptila scabricula</i>/P/A</p> <p>A/1201/<i>Pseudepidalea viridis</i>/P/IV</p> <p>A/1213/<i>Rana temporaria</i>/P/V</p> <p>R/1261/<i>Lacerta agilis</i>/P/IV</p>	<p>Wyniki inwentaryzacji flory i fauny uzupełniły wiedzę nt. pozostałych ważnych i rzadkich gatunków roślin i zwierząt, które nie są wymienione w Załączniku II do Dyrektywy Siedliskowej, natomiast znajdują się w spisach czerwonych ksiąg i/lub list gatunków zagrożonych w Polsce lub w Załącznikach IV i V do Dyrektywy Siedliskowej.</p>
6	<p>4.1. Klasa siedliska przyrodniczego:</p> <p>N12</p> <p>Pokrycie [%]: 100</p>	<p>4.1. Klasa siedliska przyrodniczego:</p> <p>N09</p> <p>Pokrycie [%]: 25,54</p> <p>N25</p> <p>Pokrycie [%]: 74,46</p>	<p>W wyniku lustracji terenowej obszaru i inwentaryzacji przyrodniczej siedlisk zaktualizowano dane dotyczące udziału poszczególnych siedlisk w ogólnej powierzchni obszaru. W starej wersji SDF całkowicie błędnie określono, że 100% powierzchni terenu zajmuje</p>

			<p>siedlisko N12, czyli ekstensywne uprawy zbóż. Zgodnie z wynikami inwentaryzacji przyrodniczej siedlisk zmieniono te dane.</p> <p>Uznano, że cały obszar zajmowany przez murawę kserotermiczną a także inne suche łąki kwalifikuje się do uznania jako suche murawy, stepy – N09 (25,54% powierzchni terenu). Teren pokryty przez silnie zarastające murawy, zarośla i zastępcze zbiorowiska leśne o nieokreślonej przynależności syntaksonomicznej zakwalifikowano do klasy N25 – siedliska trawiaste i zarośla – ogólnie (74,46%).</p>
7	<p>4.1 Dodatkowa charakterystyka obszaru: Obszar "Uniejów Parcele" leży na Wyżynie Miechowskiej, we wsi Uniejów, gmina Miechów, powiat miechowski w województwie małopolskim. Murawy kserotermiczne porastają strome, zbocze o ekspozycji północno-zachodniej, długości około 470m, szerokości od 60 m do 300 m. W zachodniej części obszaru znajduje się nieczynny kamieniołom kamienia wapiennego.</p>	<p>4.1 Dodatkowa charakterystyka obszaru: Obszar jest położony na Wyżynie Miechowskiej, pomiędzy wsiami Uniejów-Parcele i Uniejów-Rędziny w otoczeniu terenów intensywnie użytkowanych rolniczo. Rzeźba terenu jest tu falisto-pagórkowata z wzniesieniami o płaskich wierzchołkach. Obszar obejmuje zbocza spłaszczonego wzniesienia o ekspozycji północno-zachodniej, wąwóz, a także nieczynny kamieniołom z rumowiskiem skalnym. W granicach obszaru występuje kilka typów muraw, w zależności od warunków topograficznych i natężenia użytkowania teraz i w przeszłości. Na terenach bardziej połączonych, z głębszymi i wilgotniejszymi glebami spotykamy zbiorowisko łąki rajgrasowej lub murawy z kłosownicą pierzastą <i>Brachypodium pinnatum</i>, a na stromiznach na wapiennym podłożu – zbiorowisko murawy z omanem wąskolistnym <i>Inuletum ensifoliae</i>. Kwietne murawy kserotermiczne zachowały się tu w niezbyt dobrym stanie i są silnie zarastane w toku sukcesji. Mimo to, są one bogate gatunkowo. Na obszarze, oprócz flory kserotermicznej występują również gatunki rzadkie, w tym: zawilec wielkokwiatowy <i>Anemone sylvestris</i>, dzwonek syberyjski <i>Campanula sibirica</i>, gółka długoostrogowa <i>Gymnadenia conopsea</i> i storczyk kukawka <i>Orchis</i></p>	<p>Charakterystykę obszaru uzupełniono o dane uzyskane podczas lustracji terenowych oraz inwentaryzacji gatunków i siedlisk przyrodniczych przeprowadzonych w 2014 i 2015 r.</p>

		<p><i>militaris</i>. Znaczną część obszaru porastają zastępcze zbiorowiska leśne oraz zwarte płaty zarośli. Rośliny inwazyjne: nawłóć kanadyjska <i>Solidago canadensis</i>, przymiotno białe <i>Stenactis annua</i> i trojęść amerykańska <i>Asclepias syriaca</i> są spotykane w kilku punktach na granicy z polami i drogami w obszarze i na jego obrzeżach.</p>	
8	<p>4.2.Jakość i znaczenie: W obszarze ochrony podlega murawa kserotermiczna, reprezentowana przez zespół kwiecistej murawy omana wąskolistnego - <i>Inuletum ensifoliae</i>. Występują tu liczne gatunki chronione oraz rzadkie w Polsce gatunki roślinności stepowej: aster gawędka <i>Aster amellus</i>, dzwonek syberyjski <i>Campanula sibirica</i>, dziewięciśli bezłodygowy <i>Carlina acaulis</i>, w tym także 3 gatunki storczykowatych (storczyk kukawka <i>Orchis militaris</i>, <i>Cephalanthera damasonium</i>, <i>Epipactis helleborine</i>), ale bardzo nielicznie.</p>	<p>4.2.Jakość i znaczenie: W obrębie obszaru stwierdzono występowanie jednego siedliska przyrodniczego wymienionego w Załączniku I do Dyrektywy Siedliskowej: murawy kserotermicznej <i>Festuco-Brometea</i> (6210) z zespołem omanu wąskolistnego <i>Inuletum ensifoliae</i>. Płaty <i>Inuletum ensifoliae</i> w obszarze Uniejów Parcele cechuje duże bogactwo gatunkowe. Liczba gatunków na 25 m² zwykle przekracza 25 i często osiąga 30 gatunków roślin naczyniowych. Zbocza o dużym stopniu pokrywa uboga florystycznie murawa o niewielkim udziale traw i dominacją w runi pajęcznicy gałęzistej <i>Anthericum ramosum</i>. Zbiorowiska wykształcające się na terenie płaskim lub o niewielkim stopniu nachylenia cechują się dużym udziałem traw, którym towarzyszą gatunki dwuliściennych bylin z niewielkim stopniem pokrycia. Płaty <i>Inuletum ensifoliae</i> w obszarze Natura 2000 Uniejów Parcele, z uwagi na duże zróżnicowanie lokalnych nisz ekologicznych, odznaczają się różnorodnością gatunków roślin naczyniowych. Płaty zespołu budują, obok omanu wąskolistnego: pszeniec różowy <i>Melampyrum arvense</i>, czosnek zielonawy <i>Alium oleraceum</i>, aster gawędka <i>Aster amellus</i>, pajęcznica gałęzista <i>Anthericum ramosum</i>, sparceta <i>Onobrychis viciifolia</i>, wilżyna ciernista <i>Ononis spinosa</i>, dzwonek syberyjski <i>Campanula sibirica</i>, dzwonek skupiony <i>C. glomerata</i>, marzanka pagórkowa <i>Asperula cynanchica</i>, dziewanna austriacka <i>Verbascum chaixii</i> subsp. <i>austriacum</i>, głowienka wielkokwiatowa <i>Prunella grandiflora</i>, szalwia okrągowa <i>Salvia</i></p>	<p>Charakterystykę obszaru uzupełniono o dane uzyskane podczas badań i inwentaryzacji siedlisk przyrodniczych i gatunków przeprowadzonych w 2015 i 2016 r.</p>

		<p><i>verticillata</i>, chaber nadreński <i>Centaurea stoebe</i>, chaber driakiewnik <i>Centaurea scabiosa</i>, driakiew żółta <i>Scabiosa ochroleuca</i>, dziewięciśil bezłodygowy <i>Carlina acaulis</i>. W obrębie obszaru występuje kilka gatunków roślin objętych prawną ochroną gatunkową oraz trzy gatunki z czerwonej listy roślin ginących i zagrożonych w Polsce: macierzanka Marschalla <i>Thymus marschallianus</i>, dziewanna austriacka <i>Verbascum chaixii</i> ssp. <i>austriacum</i> i storczyk kukawka <i>Orchis militaris</i>.</p> <p>W obszarze Uniejów Parcele nie więcej niż 20% powierzchni zajętej przez fitocenozy <i>Inuletum ensifoliae</i> posiada optymalny skład florystyczny. Pozostałe powierzchnie zespołu są zniekształcone w wyniku obecności w jego płatach gatunków obcych dla tego typu roślinności (rodzimych gatunków ekspansywnych lub roślin ekspansywnych) oraz znacznego zakrzewiona.</p> <p>Obszar ma także wysokie walory faunistyczne. W jego obrębie występuje jeden gatunek wymieniony w Załączniku II do Dyrektywy Siedliskowej: traszka grzebieniasta <i>Triturus cristatus</i> (gatunek umieszczono również w polskiej Czerwonej Księdze zwierząt). Ze względu na niewielką liczebność miejscowej populacji oraz położenie miejsc rozrodu gatunku poza obszarem Natura 2000 populację tę uznano za nieistotną dla ochrony gatunku w skali kraju (D). Stwierdzono także występowanie dwóch gatunków zwierząt z Załącznika IV do Dyrektywy Siedliskowej: ropuchy zielonej <i>Pseudepidalea viridis</i> i jaszczurki zwinki <i>Lacerta agilis</i> oraz jednego gatunku wymienionego w Załączniku V do Dyrektywy Siedliskowej: żaby trawnej <i>Rana temporaria</i>. Ponadto występuje tu kilkanaście gatunków bezkręgowców z czerwonej listy zwierząt ginących i zagrożonych w Polsce, oraz cenny gatunek z Czerwonej Księgi: pająk gryziel stepowy</p>	
--	--	---	--

		<i>Atypus muralis.</i>	
9	4.3. Oddziaływania negatywne: L/C01.01.01 M/X/b L/B01/i L/A04.03/i	4.3. Oddziaływania negatywne: H/A03.03/i H/A04.03/i H/E03.01/b H/I01/b H/I02/b H/K02.01/b M/G05.07/i M/B01.01/i M/G04.01/i	<p>Stwierdzone podczas prac terenowych w obrębie obszaru oddziaływania negatywne to:</p> <p>A03.03 i A04.03: Zarzucenie pasterstwa, brak wypasu prowadzi do zarastania muraw, a w konsekwencji hamuje i ogranicza wzrost gatunków tworzących murawę kserotermiczną. Zagrożenia te uznano za istotne (H) i występujące wewnątrz obszaru (i).</p> <p>E03.01: Drobne rozproszone śmieci znajdują się na dnie zadrzewionego wąwozu, natomiast u wylotu wąwozu w centralnej części obszaru zlokalizowane są większe skupiska odpadów takich jak szkła i puszki metalowe. Wzdłuż granicy murawy kserotermicznej z polami uprawnymi pozostawiane są systematycznie odpady organiczne - głowy zgniłej kapusty. Pozbywanie się odpadów w taki sposób prowadzi to do zaniżania walorów estetycznych oraz do chemizacji/eutrofizacji gleb, a także stwarza warunki do rozwoju gatunków inwazyjnych i ekspansywnych oraz do synantropizacji szaty roślinnej.</p> <p>I01 i I02: Obecność inwazyjnych gatunków roślin (nawłóć kanadyjska <i>Solidago canadensis</i>, przymiotno białe <i>Stenactis annua</i>, trojęść amerykańska <i>Asclepias syriaca</i>) i ekspansywnych (trzcinnik piaskowy <i>Calamagrostis epigejos</i>) powoduje zagłuszanie, a w następstwie - wypieranie światłożądnych kserotermicznych gatunków roślin z powierzchni przedmiotu ochrony. Obszar otoczony jest polami i częściowo opuszczonymi użytkami zielonymi – co ułatwia inwazję gatunków obcych.</p> <p>K02.01: Zmiana składu gatunkowego (sukcesja) - występowanie wysokich ziół (jak np.: nawłóć</p>

			<p>kanadyjska <i>Solidago canadensis</i>, ostrożeń polny <i>Cirsium arvense</i>, oset kędzierzawy <i>Carduus crispus</i>, cykoria podróżnik <i>Cichorium intybus</i>, wiązówka bulwkowa <i>Filipendula vulgaris</i>, oman wierzbolistny <i>Inula salicina</i>, wrotycz pospolity <i>Tanacetum vulgare</i>, bylica pospolita <i>Artemisia vulgaris</i>, pasternak zwyczajny <i>Pastinaca sativa</i>), krzewów (np. głóg jednoszyjkowy <i>Crataegus monogyna</i>, tarnina <i>Prunus spinosa</i>, ligustr pospolity <i>Ligustrum vulgare</i>, dereń świdwa <i>Cornus sanguinea</i> i róże <i>Rosa</i> spp.) i drzew (np. brzoza brodawkowata <i>Betula pendula</i>, sosna zwyczajna <i>Pinus sylvestris</i>, topola osika <i>Populus tremula</i>, jesion wyniosły <i>Fraxinus excelsior</i>, klon jesionolistny <i>Acer negundo</i>) wynika z zaniechania użytkowania kośno-pastwiskowego; i prowadzi do zacinienia muraw oraz zanikania gatunków roślin światło- i ciepłolubnych.</p> <p>Zagrożenia E03.01, I01, I02 i K02.01 uznano za istotne (H) i występujące zarówno wewnątrz, jak i na zewnątrz obszaru (b).</p> <p>G05.07: Niewłaściwie realizowane działania ochronne lub ich brak wskazano jako potencjalne. Niewłaściwa realizacja działań ochronnych (np. wypasu i koszenia powierzchni) to przede wszystkim prawdopodobieństwo zniszczenia cennych przyrodniczo gatunków roślin na murawach. W tym kontekście, szczególne znaczenie ma kontrolowanie obsady wypasu, w celu uniknięcia albo nadmiernego usuwania gatunków ciepłolubnych, albo pozostawiania nadmiaru biomasy, która gromadzeniu biomasy, wzrostowi żywności siedliska i sprzyja sukcesji leśnej. W przypadku gospodarki pastwiskowej, należy prawidłowo dostosować gatunki zwierząt ich obsadę oraz terminy wypasu. Istotne jest również</p>
--	--	--	---

			<p>wykaszenie niedojadów. Użytkowanie kośne powinno mieć charakter ekstensywny (odpowiedni dobór sposobu i terminów koszenia, wielkości ewentualnych powierzchni niekoszonych oraz miejsc ich pozostawiania). Konieczny jest zbiór i usunięcie skoszonej runi.</p> <p>Ważną kwestią związaną z wystąpieniem opisanego zagrożenia jest współpraca społeczeństwa.</p> <p>Większość cennych płątów przedmiotu ochrony znajduje się na gruntach prywatnych, dlatego od zgody społecznej zależy możliwość wykonania zabiegów ochronnych, a w następstwie -polepszenia lub utrzymania stanu zachowania muraw.</p> <p>B01.01: Zalesianie terenów otwartych (drzewa rodzime) oraz F04.01: Płądrowanie stanowisk roślin uznano za zagrożenia potencjalne. Zalesianie terenów otwartych dotyczy wprowadzenia celowych nasadzeń drzew gatunków rodzimych (modrzew europejski, sosna zwyczajna i in.) na płąty muraw kserotermicznych lub w ich bliskim sąsiedztwie (głównie na wierzchowinach obszaru). Wiążą się one z postawą społeczeństwa, z racji, że chronione murawy znajdują się na gruntach prywatnych i istnieje potencjalne ryzyko, że właściciele nie wyrażą zgody na czynną ochronę siedliska co może zwiększyć prawdopodobieństwo zalesiania fragmentów muraw oraz niszczenia stanowisk cennych roślin. Płądrowanie stanowisk roślin polega na potencjalnym pozyskiwaniu cennych i chronionych gatunków roślin ze stanowisk naturalnych m.in. na cele upraw w ogrodzie.</p> <p>Rangę zagrożeń G05.07, B01.01 i F.04.01 uznano za umiarkowaną (M), a jako miejsce ich występowania wskazano wewnątrz obszaru (i).</p>
--	--	--	---

10	4.3. Oddziaływania pozytywne: M/X/b	4.3. Oddziaływania pozytywne: Działania ochrony czynnej (usuwanie drzew i krzewów) oraz związane z utrzymaniem lub modyfikacją metod gospodarowania (użytkowanie kośno pastwiskowe) M/i	M= pozytywny wpływ o umiarkowanym znaczeniu/oddziaływaniu i = wewnątrz obszaru Usunięcie kwalifikatora X wynika z faktu, że „zanieczyszczenia mieszane” nie dotyczą oddziaływań pozytywnych
11	4.4. Własność (opcjonalnie) Prywatna 0 Nieznana 100	4.4. Własność (opcjonalnie) Lokalna/gminna 38,65% Prywatna 61,35% Nieznana 0	Informacje uaktualniono na podstawie danych o właścicielach działek gruntowych, w tym właścicielach prywatnych
12	4.5. Dokumentacja (opcjonalnie): Anonymus 2003 Program ochrony przyrody nadleśnictwa Miechów na lata 01.01.2000-31.12.2012 stan zachowania na 01.01.2003 Biuro Urządzenia i Geodezji Leśnej w Krakowie 1-114. Bednarz Z. 1987 Rejonizacja geobotaniczna Niecki Nidziańskiej Studia Ośr. Dok. Fizjogr 15 9-16. Dąbrowski J. S. 1967 Zagadnienie utrzymania kserotermicznych biotopów w parkach narodowych i rezerwach (na przykładzie województwa krakowskiego Chrońmy Przyr. Ojcz. 23(1) 34-43. Dąbrowski J. S. 1979 Wypalanie traw jako czynnik zakłócający równowagę ekologiczną biocenozy łąkowych i leśnych Chrońmy Przyr. Ojcz. 35(2) 76-79. Dzwonko. Z, Loster S. 1998a Dynamics of species richness and composition in a limestone grassland restored after tree cutting J. Veg. Sci. 9 387-394. Dzwonko. Z, Loster S. 1998b Ochrona półnaturalnych muraw nawapiennych we współczesnym krajobrazie: dynamika roślinności po wycięciu drzew Ochr. Przyr. 55 3-23. Filkova B. 1987 Chronione gatunki roślin Niecki Nidziańskiej. W: Kleczkowski A.S. (red.). Wartości	4.5. Dokumentacja (opcjonalnie) Adamski P., Bartel R., Bereszyński A., Kepel A., Witkowski Z. (red.) 2004. Gatunki zwierząt (z wyjątkiem ptaków). Poradniki ochrony siedlisk i gatunków Natura 2000 – podręcznik metodyczny, t. 6. Ministerstwo Środowiska, Warszawa. Barańska K., Chmielewski P., Cwener A., Pluciński P. 2013. Ochrona muraw kserotermicznych w Polsce. Teoria i praktyka. Wydawnictwo Klubu Przyrodników, Świebodzin. Dąbrowski J. S. 1967 Zagadnienie utrzymania kserotermicznych biotopów w parkach narodowych i rezerwach (na przykładzie województwa krakowskiego Chrońmy Przyr. Ojcz. 23(1) 34-43. Bystrowski C., Motyka E., Raport końcowy. Inwentaryzacja błonkówek z grupy Apidae w szerokim rozumieniu, a w szczególności gatunków chronionych, rzadkich i zagrożonych na obszarze PLH120075 Uniejów Parcele (maszynopis), IOŚ-PIB, Warszawa 15 października 2015. Cwener A., Sudnik-Wójcikowska B. 2012. Rośliny	Podano aktualny spis źródeł, z których korzystano opracowując obecną wersję SDF

<p>środowiska przyrodniczego Niecki Nidziańskiej i zagadnienie jego ochrony. Część 2. Studia Ośrodka Dokumentacji Fizjograficznej 141-161 XV.</p> <p>Gawłowska J. 1960 O utworzenie rezerwatu dla ochrony miłka wiosennego w Sławicach Duchownych w powiecie miechowskim Chrońmy Przyr. Ojcz. 16, 2 42-43</p> <p>Gut S. 1950 Nowe stanowisko miłka wiosennego (<i>Adonis vernalis</i> L.) w powiecie miechowskim Chrońmy Przyr. Ojcz. 6, 7/8.</p> <p>Ichniowska B. 1980 Herpetofauna rezerwatów stepowych i florystycznych Ziemi Miechowskiej Chrońmy Przyr. Ojcz. 36(5) 14-20.</p> <p>Jakubowska-Gabara J., Jost-Jakubowska B. 1978 Element górski we florze Polski Środkowej Fragn. Flor. Geobot. 24(2).</p> <p>Jentys-Szaferowa J. 1959 Ochrona roślin w małych rezerwach Chrońmy Przyr. Ojcz. 15(5) 19-24</p> <p>Kiszka J. 1987 Porosty Niecki Nidziańskiej Studia Ośrodka Dokumentacji Fizjograficznej XV 117-140.</p> <p>Kobak L., Koczwańska J. 1987 Zróżnicowanie i synantropizacja zbiorowisk nieleśnych Niecki Nidziańskiej Studia Ośrodka Dokumentacji Fizjograficznej XV 163-207.</p> <p>Kornaś J. 1950 Niektóre interesujące rośliny synantropijne zebrane w okolicach Krakowa i Miechowa Acta Soc. Bot. Pol. 20(2).</p> <p>Kostrowicki 1953, 1954 Fauna rezerwatów stepowych - motyle Lepidoptera.</p> <p>Kozłowska A. 1923 Stosunki geobotaniczne ziemi Miechowskiej Spraw. Komis. Fizjogr 57 1-68</p> <p>Kozłowska A. 1925 Zmienność <i>Festuca ovina</i> L. w związku z sukcesją zespołów (asocjacji) stepowych na Wyżynie Małopolskiej Bull. Acad. Polon. Sci. Lettres. Cl. Sci. Mathém. Naturelles. Sér. B. Sciences Naturelles 325-377.</p> <p>Kozłowska A. 1926 Rezerwat stepowy w Jaksicach</p>	<p>synantropijne. Flora Polski. Multico, Warszawa.</p> <p>Cwener A., Sudnik-Wójcikowska B. 2012. Rośliny kserotermiczne. Mulico Oficyna Wydawnicza, Warszawa.</p> <p>Dzwonko. Z, Loster S. 1998. Ochrona półnaturalnych muraw nawapiennych we współczesnym krajobrazie: dynamika roślinności po wycięciu drzew Ochr. Przyr. 55 3-23.</p> <p>GDOŚ. Instrukcja wypełniania Standardowego Formularza Danych obszaru Natura 2000. Wersja 2012.1. Generalna Dyrekcja Ochrony Środowiska, Warszawa 2012.</p> <p>Głowaciński (red.) 2002. Czerwona lista zwierząt ginących i zagrożonych w Polsce. Instytut Ochrony Przyrody Polskiej Akademii Nauk, Kraków.</p> <p>Głowaciński Z., Nowacki J. 2004. Polska Czerwona Księga zwierząt. Bezkręgowce. Instytut Ochrony Przyrody, Kraków.</p> <p>Głowaciński Z., Okarma H., Pawłowski J., Solarz W. (red.) 2012. Gatunki obce w faunie Polski. Wydanie internetowe. Instytut Ochrony Przyrody PAN w Krakowie.</p> <p>Herbich J. (red.) 2004. Murawy, łąki, ziołorośla, wrzosowiska, zarośla. Poradniki ochrony siedlisk i gatunków Natura 2000 – podręcznik metodyczny, t. 3. Ministerstwo Środowiska, Warszawa.</p> <p>Ichniowska B. 1980 Herpetofauna rezerwatów stepowych i florystycznych Ziemi Miechowskiej Chrońmy Przyr. Ojcz. 36(5) 14-20.</p> <p>Kołodziejczyk A. Raport końcowy. Inwentaryzacja przyrodnicza ślimaków na obszarze PLH120075 Uniejów Parcele (maszynopis), IOŚ-PIB, Warszawa 15 października 2015.</p>	
---	--	--

<p>w Ziemi Miechowskiej Ochr. Przyr. 6 68-72.</p> <p>Loster. S, Gawroński S. 2004 Stan fitocenozy murawy kserotermicznej <i>Inuletum ensifoliae</i> Kozł. 1925 po 80 latach od pierwszego opisu - W: J. Partyka (red.), <i>Zróżnicowanie i przemiany środowiska przyrodniczo-kulturowego Wyżyny Krakowsko-częstochowskiej Ojcowski Park Narodowy</i> 239-242.</p> <p>Loster. S, Gawroński S. 2005 Przemiany nawapiennej murawy w rezerwacie "Biała Góra" (Wyżyna Miechowska, południowa Polska) w ciągu ostatnich 80 lat <i>Fragm. Flor. Geobot. Polonica</i> 12(2) 301-315.</p> <p>Medwecka-Kornaś A. 1960 Polska's steppe vegetation and the conservation of Nature</p> <p>Olech M. 1987 Mchy Niecki Nidziańskiej <i>Studia Ośrodka Dokumentacji Fizjograficznej XV</i> 92-115.</p> <p>Różański W. 1987 Zróżnicowanie i zachowanie zbiorowisk leśnych Niecki Nidziańskiej. W: Kleczkowski A.S. (red.). <i>Wartości środowiska przyrodniczego Niecki Nidziańskiej i zagadnienie jego ochrony. Część 1. Studia Ośrodka Dokumentacji Fizjograficznej</i> 209-283 15.</p> <p>Szafer W. 1923 Zapiski florystyczne <i>Acta Societatis Botanic</i> 1 53-59.</p> <p>Szeląg Z. 1997 Uzupełnienia do flory Niecki Nidziańskiej <i>Fragm. Flor. Geobot. Polonica</i> 4 33-37.</p> <p>Szwagrzyk J. 1987 Flora naczyniowa Niecki Nidziańskiej. W: KLECZKOWSKI A.S. (red.). <i>Wartości środowiska przyrodniczego Niecki Nidziańskiej i zagadnienie jego ochrony. Część 2. Studia Ośrodka Dokumentacji Fizjograficznej</i> 15 17-91.</p> <p>Wacławowska Z. 1959 Mchy Ziemi Miechowskiej - The mosses of the miechów Region (S-Polska) <i>Fragm. Flor. Geobot.</i> 5(2) 319-344.</p> <p>Zajac A., Zajac M. (red.). 2001. <i>Atlas rozmieszczenia roślin naczyniowych w Polsce (ATPOL)</i>. Inst. Bot. UJ, Kraków. Msc.</p>	<p>Kutera M., Bystrowski C. Raport końcowy. Inwentaryzacja przyrodnicza motyli dziennych na obszarze PLH120075 Uniejów Parcele (maszynopis), IOŚ-PIB, Warszawa 15 października 2015.</p> <p>Loster S. (red.) 2012. <i>Roślinność kserotermiczna na obszarach chronionych województwa małopolskiego. Przewodnik przyrodniczy</i>. Regionalna Dyrekcja Ochrony Środowiska w Krakowie, Kraków.</p> <p>Loster. S, Gawroński S. 2004 Stan fitocenozy murawy kserotermicznej <i>Inuletum ensifoliae</i> Kozł. 1925 po 80 latach od pierwszego opisu - W: J. Partyka (red.), <i>Zróżnicowanie i przemiany środowiska przyrodniczo-kulturowego Wyżyny Krakowsko-częstochowskiej Ojcowski Park Narodowy</i> 239-242.</p> <p>Makomaska-Juchniewicz M. Baran P. 2012. <i>Monitoring gatunków zwierząt. Przewodnik metodyczny. Część druga</i>. Główny Inspektorat Ochrony Środowiska, Warszawa.</p> <p>Matuszkiewicz W. 2005. <i>Przewodnik do oznaczania zbiorowisk roślinnych Polski</i>. Państwowe Wydawnictwo Naukowe, Warszawa.</p> <p>Mirek Z., Piękoś-Mirkowa H., Zajac A., Zajac M. 2002. Flowering plants and pteridophytes of Poland. A checklist. [w]: <i>Biodiversity of Poland</i>. Vol. 1. W. Szafer Institute of Botany, Polish Academy of Sciences, Kraków.</p> <p>Mróz W. (red.) 2010. <i>Monitoring siedlisk przyrodniczych. Przewodnik metodyczny. Część pierwsza</i>. Główny Inspektorat Ochrony Środowiska, Warszawa.</p> <p>Oleszczuk M., Raport końcowy. Inwentaryzacja przyrodnicza pająków i chrząszczy na obszarze PLH120075 Uniejów Parcele. Pająki (Araneae) (maszynopis), IOŚ-PIB, Warszawa 15 października</p>	
---	---	--

<p>Zajac M., Zajac A. 1999 Gromadne występowanie wybranych gatunków roślin naczyniowych jako podstawa podziału geobotanicznego w byłym województwie krakowskim. - The collective occurrence of selected species of vascular plants as basin for the geobotanical divisions of the former Cr Fragm. Flor. Geobot. Polonica 6 127-139.</p> <p>Zajac M., Zajac A. Red. (Eds.). 1998a Czerwona lista roślin naczyniowych w Polsce The red list of Vascular Plants of the former Cracow Voivodeship Ochr. Przyr. 55 25-35</p> <p>Zajac M., Zajac A. Red. (Eds.). 1998b Distributon Atlas of Vascular Plants in Cracow Province. Legally protected, endangered, vulnerable and rare species, - Atlas rozmieszczenia roślin naczyniowych w woj. krakowskim.</p> <p>Gatunki prawnie chronione, ginące, narażone I rzadkie Nakładem Pracowni Chorologii Komputerowej Instytutu Bot. UJ.</p>	<p>2015.</p> <p>Perzanowska J., Grzegorzczak M. (red.) 2009. Obszary Natura 2000 w Małopolsce. Instytut Ochrony Przyrody PAN, Kraków.</p> <p>RDOŚ Kraków. Utrzymanie bioróżnorodności siedlisk kserotermicznych w Małopolsce. Materiały z konferencji „Ochrona siedlisk ciepłolubnych w Polsce”. Raclawice 16–17 maja 2013 r. Regionalna Dyrekcja Ochrony Środowiska w Krakowie, Kraków 2013.</p> <p>Sielezniew M., Dziekańska I. 2010. Motyle Dienne. Multico, Warszawa.</p> <p>Sienkiewicz J., Kucharski L, Dąbrowska R., Kornatowska B., Raport końcowy. Inwentaryzacja roślin naczyniowych PLH120075 Uniejów Parcele (maszynopis), IOŚ-PIB, Warszawa 30 września 2015.</p> <p>Sienkiewicz J., Kucharski L, Dąbrowska R., Kornatowska B., Raport końcowy. Inwentaryzacja roślin naczyniowych PLH120075 Uniejów Parcele (maszynopis), IOŚ-PIB, Warszawa 30 września 2015.</p> <p>Sierakowski M. 2015. Raport końcowy. Inwentaryzacja herpetofauny na 12 obszarach Natura 2000 na Wyżynie Miechowskiej. Kraków (maszynopis).</p> <p>Tatur-Dytkowski J., Raport końcowy. Inwentaryzacja przyrodnicza pająków i chrząszczy na obszarze PLH120075 Uniejów Parcele. Chrząszcze (Coleoptera) (maszynopis), IOŚ-PIB, Warszawa 15 października 2015.</p> <p>Zajac M., Zajac A. Red. (Eds.). 1998. Czerwona lista roślin naczyniowych w Polsce The red list of Vascular Plants of the former Cracow Voivodeship. Ochr. Przyr. 55 25-35.</p> <p>Zajac M., Zajac A. Red. (Eds.). 1998. Distributon Atlas</p>	
--	---	--

		<p>of Vascular Plants in Cracow Province. Legally protected, endangered, vulnerable and rare species, - Atlas rozmieszczenia roślin naczyniowych w woj. krakowskim. Gatunki prawnie chronione, ginące, i rzadkie Nakładem Pracowni Chorologii Komputerowej Instytutu Botaniki UJ, Kraków.</p> <p>Zarzycki K., Kaźmierczakowa R., Mirek Z. 2014. Polska Czerwona Księga Roślin. Paprotniki i rośliny kwiatowe. Instytut Ochrony przyrody PAN, Kraków.</p> <p>Zarzycki K., Mirek Z..2006. Red List of Plants and Fungi in Poland. Czerwona Lista roślin i grzybów Polski. Instytut Botaniki PAN, Kraków.</p>	
12	5.2. Powiązanie opisanego obszaru z innymi formami ochrony: na poziomie krajowym lub regionalnym: PL04 Miechowsko-Działoszycki	5.2. Powiązanie opisanego obszaru z innymi formami ochrony: na poziomie krajowym lub regionalnym: PL04 OChK Wyżyny Miechowskiej	W 2012 r. w miejsce OChK Miechowsko-Działoszyckiego został utworzony nowy OChK Wyżyny Miechowskiej
13	5.2. Na poziomie międzynarodowym eurodiploma Miechowsko-Działoszycki	Usunąć wpis	Nie ma dostępnych danych o powiązaniu obszaru z formami ochrony na poziomie międzynarodowym
14	6.2 Plan (-y) zarządzania Aktualny plan zarządzania istnieje: nie	6.2 Plan (-y) zarządzania Aktualny plan zarządzania istnieje: Nie, ale jest w przygotowaniu	Trwają prace nad projektem planu zadań ochronnych.

Proponowany przebieg granicy na tle istniejących granic obszaru	Uzasadnienie do zmiany
<i>Plik PDF mapy i wektorowa warstwa informacyjna GIS</i>	Nie planuje się zmian przebiegu granic obszaru.

11. Zestawienie uwag i wniosków

Lp.	Uwagi i wnioski	Podmiot zgłaszający Data zgłoszenia	Sposób rozpatrzenia / odpowiedź
	Moduł A		
	Moduł B		
	Moduł C		

12. Literatura

(szerzej opisana w pkt. 2.1)

- Adamski P., Bartel R., Bereszyński A., Kepel A., Witkowski Z. (red.) 2004. Gatunki zwierząt (z wyjątkiem ptaków). Poradniki ochrony siedlisk i gatunków Natura 2000 – podręcznik metodyczny, t. 6. Ministerstwo Środowiska, Warszawa.
- Barańska K., Chmielewski P., Cwener A., Pluciński P. 2013. Ochrona muraw kserotermicznych w Polsce. Teoria i praktyka. Wydawnictwo Klubu Przyrodników, Świebodzin.
- Cwener A., Sudnik-Wójcikowska B. 2012. Rośliny synantropijne. Flora Polski. Multico, Warszawa.
- Cwener A., Sudnik-Wójcikowska B. 2012. Rośliny kserotermiczne. Multico Oficyna Wydawnicza, Warszawa.
- Głowaciński Z., Okarma H., Pawłowski J., Solarz W. (red.) 2012. Gatunki obce w faunie Polski. Wyd. internetowe. Instytutu Ochrony Przyrody PAN w Krakowie.

- Herbich J. (red.) 2004. Murawy, łąki, ziołorośla, wrzosowiska, zarośla. Poradniki ochrony siedlisk i gatunków Natura 2000 – podręcznik metodyczny, t. 3. Ministerstwo Środowiska, Warszawa.
- Loster S. (red.) 2012. Roślinność kserotermiczna na obszarach chronionych województwa małopolskiego. Przewodnik przyrodniczy. Regionalna Dyrekcja Ochrony Środowiska w Krakowie, Kraków.
- Matuszkiewicz J.M. 2008. Regionalizacja geobotaniczna Polski. IGiPZ PAN, Warszawa.
- Matuszkiewicz W. 2005. Przewodnik do oznaczania zbiorowisk roślinnych Polski. Państwowe Wydawnictwo Naukowe, Warszawa.
- Mróz W. (red.) 2010. Monitoring siedlisk przyrodniczych. Przewodnik metodyczny. Część pierwsza. Główny Inspektorat Ochrony Środowiska, Warszawa.
- Nawara Z. 2006. Rośliny łąkowe. Flora Polski. Multico, Warszawa.
- Perzanowska J., Grzegorzczak M. (red.) 2009. Obszary Natura 2000 w Małopolsce. Instytut Ochrony Przyrody PAN, Kraków.
- Program Ochrony Środowiska dla Miasta i Gminy Miechów na lata 2004-2015, Eko-Ekspert, Miechów 2004.
- Rozporządzenie Ministra Środowiska z dnia 9 października 2014 r. w sprawie ochrony gatunkowej roślin. Dz.U. z dnia 16 października 2014 r. Poz. 1409.
- Rozporządzenie Ministra Środowiska z dnia 9 października 2014 r. w sprawie ochrony gatunkowej zwierząt. Dz.U. z dnia 6 października 2014 r. Poz. 1348.
- SDF Kaczmarowe Doły PLH120062.
- Strona projektu LIFE12 NAT/PL/000053 „Ochrona siedlisk kserotermicznych w obszarach Natura 2000 na Wyżynie Miechowskiej”. <http://kserotermi-life-krakow.pl/obszary-natura-2000>.
- Utrzymanie bioróżnorodności siedlisk kserotermicznych w Małopolsce. Materiały z konferencji „Ochrona siedlisk ciepłolubnych w Polsce”. Raclawice 16–17 maja 2013 r. Regionalna Dyrekcja Ochrony Środowiska w Krakowie, Kraków.
- Zmiana Studium Uwarunkowań i Kierunków Zagospodarowania Przestrzennego Gminy i Miasta Miechów, Załącznik nr 1 do Uchwały Nr XXXVII/559/2014 Rady Miejskiej w Miechowie z dnia 28 maja 2014 r.