

## ZARZĄDZENIE

### REGIONALNEGO DYREKTORA OCHRONY ŚRODOWISKA W KRAKOWIE

z dnia 15 czerwca 2018 r.

#### w sprawie ustanowienia planu zadań ochronnych dla obszaru Natura 2000 Uniejów Parcele PLH120075

Na podstawie art. 28 ust. 5 ustawy z dnia 16 kwietnia 2004 r. o ochronie przyrody (Dz. U. z 2018 r. poz. 142, 10 i 650) zarządza się, co następuje:

§ 1. Ustanawia się plan zadań ochronnych dla obszaru Natura 2000 Uniejów Parcele PLH120075, zwanego dalej „obszarem Natura 2000”.

§ 2. Opis granic obszaru Natura 2000 określa Załącznik Nr 1 do zarządzenia.

§ 3. Mapę obszaru Natura 2000 przedstawia Załącznik Nr 2 do zarządzenia.

§ 4. Identyfikację istniejących i potencjalnych zagrożeń dla zachowania właściwego stanu ochrony siedlisk przyrodniczych będących przedmiotami ochrony obszaru Natura 2000 określa Załącznik Nr 3 do zarządzenia.

§ 5. Cele działań ochronnych określa Załącznik Nr 4 do zarządzenia.

§ 6. Działania ochronne, ze wskazaniem podmiotów odpowiedzialnych za ich wykonanie i obszarów ich wdrażania, określa Załącznik Nr 5 do zarządzenia.

§ 7. Lokalizację obszarów wdrażania działań ochronnych przedstawia Załącznik Nr 6 do zarządzenia.

§ 8. Wskazania do zmian w istniejącym studium uwarunkowań i kierunków zagospodarowania przestrzennego gminy Charsznica i w miejscowym planie zagospodarowania przestrzennego Gminy Charsznica, dotyczące eliminacji lub ograniczenia zagrożeń wewnętrznych lub zewnętrznych, niezbędne dla utrzymania lub odtworzenia właściwego stanu ochrony siedlisk przyrodniczych, dla których ochrony wyznaczono obszar Natura 2000, określa Załącznik Nr 7 do zarządzenia.

§ 9. Zarządzenie wchodzi w życie po upływie 14 dni od dnia ogłoszenia.

z up. Regionalnego Dyrektora  
Ochrony Środowiska w Krakowie  
Zastępcą Regionalnego Dyrektora  
Ochrony Środowiska w Krakowie

**Bożena Kotońska**

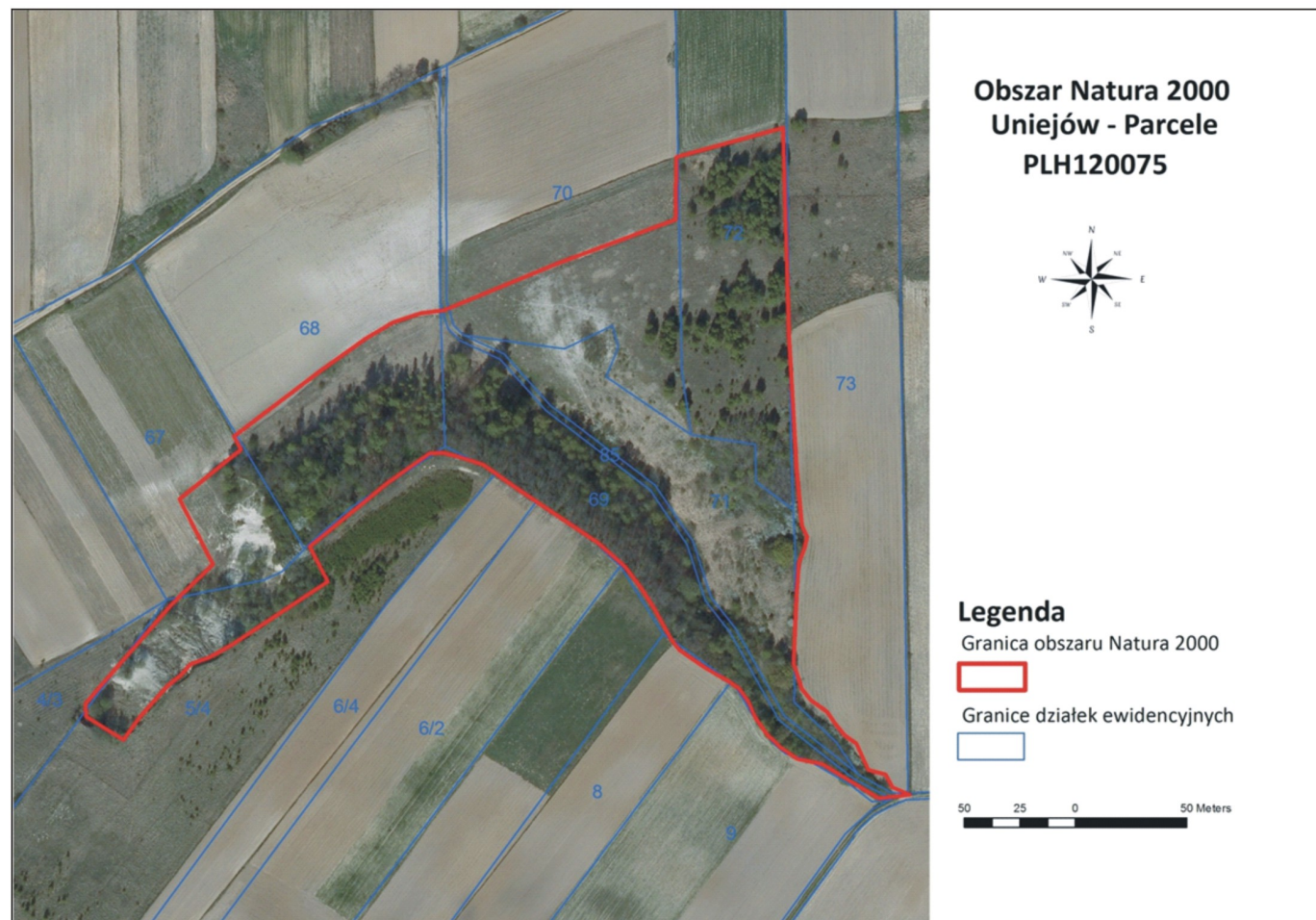
### Opis granic obszaru Natura 2000

Granice obszaru Natura 2000 w postaci współrzędnych geograficznych punktów jej załamania w układzie współrzędnych płaskich prostokątnych PL-1992.

Lp.	X	Y
1	567533.14	285069.63
2	567536.54	285010.17
3	567538.92	284984.34
4	567541.30	284979.25
5	567539.94	284973.47
6	567537.56	284967.35
7	567536.54	284952.74
8	567535.18	284921.82
9	567538.92	284910.26
10	567543.00	284905.17
11	567550.47	284899.73
12	567553.87	284894.63
13	567558.29	284889.20
14	567563.39	284885.46
15	567568.82	284873.57
16	567576.64	284871.53
17	567579.70	284865.75
18	567587.51	284862.35
19	567573.58	284860.65
20	567548.10	284876.28
21	567536.88	284878.66
22	567529.41	284883.76
23	567523.29	284889.54
24	567517.85	284897.35
25	567514.79	284904.49
26	567510.38	284910.60
27	567505.62	284914.00
28	567495.09	284920.12
29	567483.87	284927.93
30	567480.13	284932.69
31	567472.66	284946.28
32	567466.20	284956.48
33	567459.41	284965.65
34	567447.17	284976.53

Lp.	X	Y
35	567411.15	285000.65
36	567395.52	285011.87
37	567385.33	285015.27
38	567377.17	285017.30
39	567371.40	285016.96
40	567352.71	285003.71
41	567317.37	284974.83
42	567325.52	284958.86
43	567282.37	284930.31
44	567272.17	284924.54
45	567263.68	284921.48
46	567259.60	284916.72
47	567253.48	284911.62
48	567240.91	284897.35
49	567233.64	284887.28
50	567216.78	284897.69
51	567216.44	284903.47
52	567230.38	284919.78
53	567255.52	284948.66
54	567273.87	284966.67
55	567258.92	284996.24
56	567286.44	285018.66
57	567283.39	285024.78
58	567321.78	285054.00
59	567342.51	285068.95
60	567355.08	285076.43
61	567367.32	285080.51
62	567377.85	285081.87
63	567428.82	285102.94
64	567482.17	285122.98
65	567482.51	285151.19
66	567530.43	285164.44
67	567533.14	285069.63

**Mapa obszaru Natura 2000**



**Identyfikacja istniejących i potencjalnych zagrożeń dla zachowania właściwego stanu  
ochrony siedlisk przyrodniczych będących przedmiotami ochrony obszaru Natura 2000**

Przedmiot ochrony obszaru Natura 2000	Zagrożenie	Opis zagrożenia
<b>6210 Murawy kserotermiczne</b> <i>Festuco-Brometea</i>	<b>Zagrożenia istniejące</b>	
	<b>A03.03</b> Zaniechanie/brak koszenia	Zaniechanie/brak koszenia oraz zarzucenie pasterstwa, brak wypasu, prowadzi do: - wzrostu zagęszczenia krzewów i drzew w siedlisku, ograniczających rozwój gatunków tworzących murawę kserotermiczną (wybitnie światłożądnych), - gromadzenia materii organicznej w postaci wojłoku, ograniczającego naturalne odnawianie się populacji gatunków reprezentatywnych dla siedliska (w efekcie dochodzi do zaburzenia składu gatunkowego i struktury).
	<b>A04.03</b> Zarzucenie pasterstwa, brak wypasu	
	<b>B01</b> Zalesianie terenów otwartych	Wprowadzenia celowych nasadzeń drzew gatunków rodzimych (np. modrzew europejski <i>Larix europaea</i> , sosna zwyczajna <i>Pinus sylvestris</i> ) – głównie na wierzchołkach obszaru – prowadzi do zacieniania i eliminacji gatunków światłożądnych, związanych z murawami kserotermicznymi.
	<b>E03.01</b> Pozbywanie się odpadów z gospodarstw domowych	Wysypiska odpadów uwidaczniają się w szczególności na dnie częściowo zadrzewionego wąwozu, przecinającego obszar ze wschodu na zachód oraz w obniżeniu u podnóża południowego stoku. Ponadto występują w rozproszeniu na całym obszarze. Zagrożenie to powoduje: - eutrofizację/chemizację siedliska, - synantropizację szaty roślinnej (wnikanie i rozprzestrzenianie gatunków obcych geograficznie i ekologicznie), - stwarza zagrożenie zranienia się przez zwierzęta gospodarskie wypasane na murawie.
<b>I01</b> Obce gatunki inwazyjne	Obecność taksonów obcych geograficznie jest przyczyną wypierania światłożądnych gatunków typowych dla muraw kserotermicznych. Poważne zagrożenie stanowią gatunki inwazyjne (nawłóć kanadyjska <i>Solidago canadensis</i> , przymiotno białe <i>Erigeron annuus</i> , robinia akacjowa <i>Robinia pseudoacacia</i> klon jesionolistny <i>Acer negundo</i> ). Najsilniej narażone są płaty wykształcone na wschodnim krańcu obszaru (z wyraźnie zaznaczającą się inwazją nawłoci kanadyjskiej	

	i przymiotna białego).
<b>I02</b> Problematyczne gatunki rodzime	Rozprzestrzenianie taksonów ekspansywnych jest przyczyną wypierania światłożądnych gatunków typowych dla muraw kserotermicznych. Poważne zagrożenie stanowią: trzcinnik piaskowy <i>Calamagrostis epigejos</i> . ekspansywne (trzcinnik piaskowy <i>Calamagrostis epigejos</i> , rajgras wyniosły <i>Arrhenatherum elatius</i> , kłosownica pierzasta <i>Brachypodium pinnatum</i> ).
<b>K02.01</b> Zmiana składu gatunkowego (sukcesja)	Sukcesja krzewów i drzew jest obserwowana na całym obszarze Natura 2000. Proces przekształcania zbiorowisk murawowych w zaroślowe jest tu ściśle związany z zaniechaniem użytkowania kośno-pastwiskowego. Na skutek rozwoju roślinności leśnej i zaroślowej zmienia się skład gatunkowy murawy kserotermicznej, zanikają rośliny charakterystyczne dla tego siedliska. Zmienia się także skład chemiczny gleby (wzrost żyzności siedliska).
<b>Zagrożenia potencjalne</b>	
<b>G.05.07</b> Niewłaściwie realizowane działania ochronne lub ich brak	Brak działań ochronnych lub wykonywanie działań w niewłaściwy sposób (nieodpowiednie terminy koszenia, brak zbioru skoszonych runi, nieproporcjonalnie dobrana obsada zwierząt) mogą doprowadzić do: - obniżenia bioróżnorodności murawy, - eutrofizacji siedliska, - mechanicznego niszczenia szaty roślinnej.
<b>B01.01.</b> Zalesianie terenów otwartych	Zalesienie części gruntów położonych w obszarze Natura 2000 i przylegających do jego granic umożliwiają zapisy Uchwały nr XXII/130/2000 Rady Gminy w Charsznicy z dnia 27 sierpnia 2000 r. w sprawie Studium uwarunkowań i kierunków zagospodarowania przestrzennego oraz Uchwały Nr XXXII/168/2005 Rady Gminy w Charsznicy z dnia 10.11.2005 r. w sprawie miejscowego planu zagospodarowania przestrzennego dla obszaru Gminy Charsznica (Dz. Urz. Woj. Małop. z 2006 r. Nr 45, poz. 256).
<b>F04.01.</b> Plądrowanie stanowisk roślin	Zbiór cennych i chronionych gatunków roślin, polegające na wykopywaniu z naturalnych stanowisk i przesadzaniu do ogrodów.

### Cele działań ochronnych

Przedmiot ochrony obszaru Natura 2000	Cele działań ochronnych
<b>6210 Murawy kserotermiczne</b> <i>Festuco-Brometea</i>  stanowisko 6210_1 wskazane w załączniku nr 6	Poprawa oceny stanu ochrony siedliska przyrodniczego na stanowisku z U2 do U1 poprzez poprawę oceny wskaźników: „ekspansja krzewów i podrostu drzew” „rodzime gatunki ekspansywne roślin zielnych” i „obce gatunki inwazyjne”.  Poprawa oceny parametru powierzchni siedliska ze stanu U2 na U1. Utrzymanie pozostałych wskaźników kardynalnych oceny siedliska na poziomie U1.

**Wyjaśnienia:**

**U1** (stan niezadowolający), **U2** (stan zły) – symbole oceny parametrów stanu ochrony siedliska przyrodniczego lub gatunku zgodnie z rozporządzeniem Ministra Środowiska z 17 lutego 2010 r. w sprawie sporządzania projektu planu zadań ochronnych dla obszaru Natura 2000 (Dz. U. z 2010 r. Nr 34, poz.186, z późn. zm.).

**Działania ochronne, ze wskazaniem podmiotów odpowiedzialnych za ich wykonanie i obszarów ich wdrażania**

Przedmiot ochrony	Nr działania	Działania ochronne	Obszar wdrażania	Podmiot odpowiedzialny za wykonanie
6210 Murawy kserotermiczne <i>Festuco-Brometea</i>	<i>Działania związane z ochroną czynną siedlisk przyrodniczych</i>			
	<b>A1</b>	<p><b>Karczowanie i wycinka części drzew i krzewów</b> Działanie należy realizować do osiągnięcia docelowego pokrycia powierzchni murawy przez drzewa i krzewy na poziomie 5-10%. Gatunki, które mogą pozostać na murawie: jałowiec pospolity <i>Juniperus communis</i>, głóg jednoszyjkowy <i>Crataegus monogyna</i>, ligustr pospolity <i>Ligustrum vulgare</i>, róże <i>Rosa</i> spp., karłowate formy dębu szypułkowego <i>Quercus robur</i>, sosny pospolitej <i>Pinus sylvestris</i>.</p> <p>Wyciętą i wykarczowaną biomasę należy usunąć z powierzchni siedliska. Miejsca po wykonanym zabiegu należy zagrabić, a biomasę usunąć z powierzchni siedliska.</p> <p>Do wykonywania powyższych prac nie należy używać pojazdów mechanicznych. Dopuszcza się użycie pojazdów mechanicznych o masie całkowitej nieprzekraczającej 3,5 tony jedynie na fragmentach nie narażonych na erozję (poza spadzistymi i stromymi stokami i poza miejscami podmokłymi). Prace należy wykonywać przez cały okres obowiązywania planu zadań ochronnych w zależności od potrzeb.</p>	Stanowisko wskazane na mapie w załączniku nr 6	Sprawujący nadzór nad obszarem Natura 2000 w porozumieniu z właścicielami/ zarządcami gruntów
	<b>A2</b>	<p><b>Edukacja w zakresie wartości przyrodniczych obszaru Natura 2000</b> Działania edukacyjne skierowane do społeczności informujące o wartościach przyrodniczych obszaru Natura 2000, o potrzebie i sposobach ochrony tych wartości.</p>	Obszar Natura 2000	Sprawujący nadzór nad obszarem Natura 2000

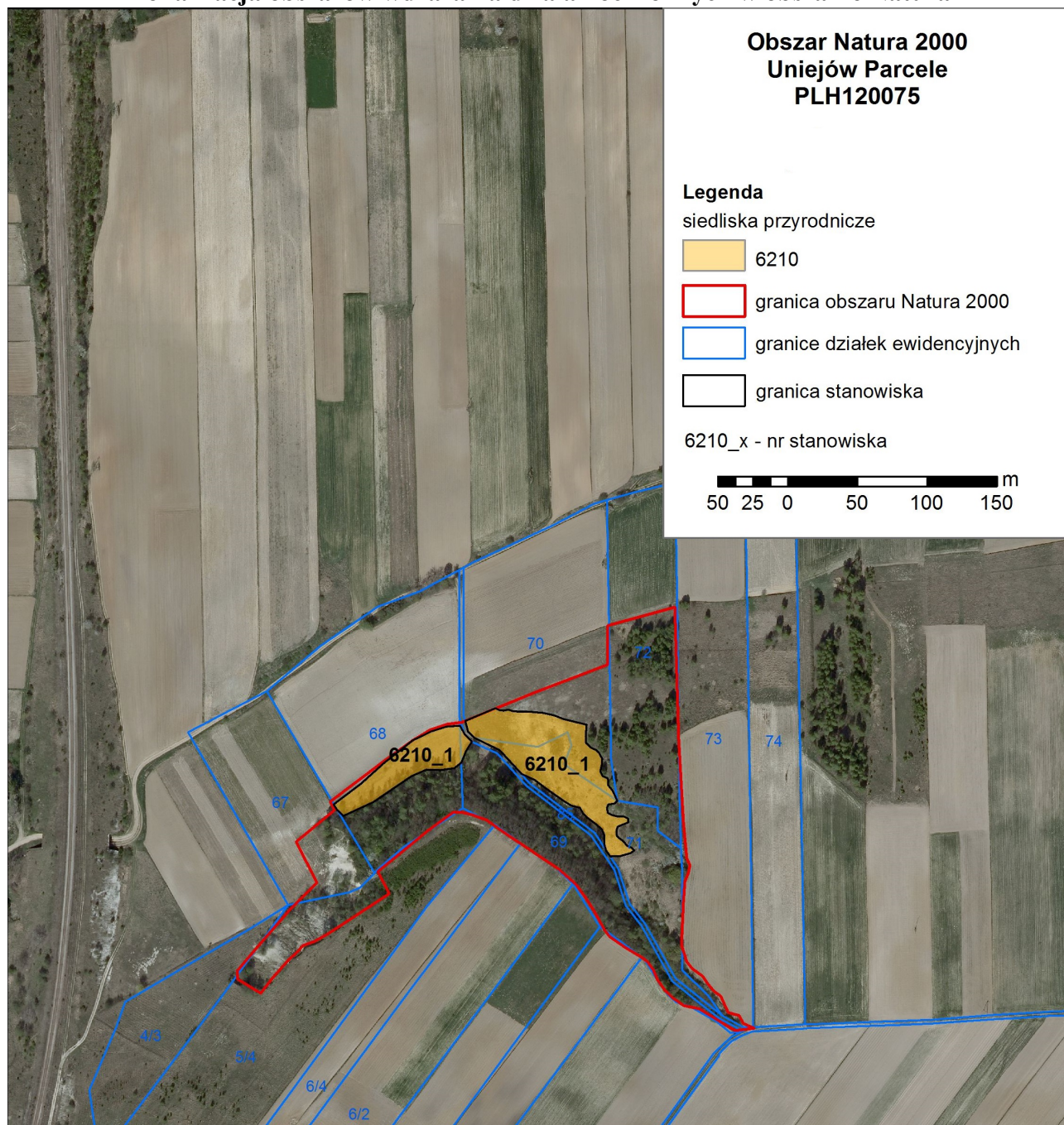
	<p>Warsztaty informacyjne poszerzające świadomość społeczeństwa w zakresie programów rolno - środowiskowo - klimatycznych.</p> <p>Działanie należy wykonywać w okresie obowiązywania planu zadań ochronnych w zależności od potrzeb.</p>		
<i>Działania związane z utrzymaniem lub modyfikacją metod gospodarowania</i>			
<b>B1</b>	<p><u>Działanie obligatoryjne</u>  <b>Ekstensywne użytkowanie pastwiskowe, kośne, lub kośno-pastwiskowe</b>  Działanie należy wykonywać przez cały okres obowiązywania planu zadań ochronnych.</p>	Stanowisko wskazane na mapie w załączniku nr 6	Właściciele lub posiadacze gruntów
<b>B2</b>	<p><u>Działania fakultatywne</u></p> <p><b>Prowadzenie gospodarki pastwiskowej według zasad:</b></p> <p>Dla stanowiska 6210_2:  - wypas zwierząt gospodarskich przy obsadzie do 0,6 DJP/ha i obciążeniu do 5 DJP/ha w okresie maj – październik.  Dla stanowisk 6210_1, 6210_3:  - wypas zwierząt gospodarskich przy obsadzie do 0,6 DJP/ha i obciążeniu do 5 DJP/ha w okresie maj – październik,  - zaleca się wypas kóz z uwagi na stopień zadarnienia/zakrzewienia.</p> <p>Selektywne wykaszanie, zbiór i usuwanie niedojadów tj. rodzimych gatunków ekspansywnych gatunków inwazyjnych oraz nalotów drzew i krzewów.  Płaty z dominacją rodzimych gatunków ekspansywnych (np. trzcinnik piaszkowy) i gatunków inwazyjnych (np. nawłóć kanadyjska, przymiotno białe) powinny być koszone w dwóch terminach: pierwsze koszenie należy wykonać przed wydaniem nasion, tj. w okresie od 15 do 30 czerwca, drugie koszenie po 15 lipca.  Naloty drzew i krzewów powinny być wrywane lub karczowane w trakcie prowadzenia wypasu.</p>	Stanowisko wskazane na mapie w załączniku nr 6	Właściciele lub posiadacze gruntów na podstawie porozumienia ze sprawującym nadzór nad obszarem Natura 2000 albo na podstawie zobowiązania podjętego w związku z korzystaniem ze środków unijnych lub sprawujący nadzór nad obszarem Natura 2000 na podstawie porozumienia z właścicielem lub posiadaczem gruntów



	Działanie należy wykonywać corocznie przez cały okres obowiązywania planu zadań ochronnych.		
<b>B3</b>	<p><u>Działanie fakultatywne</u>  <b>Użytkowanie kośne</b>  W przypadku braku wypasu należy prowadzić ekstensywne użytkowanie kośne według zasad:</p> <ul style="list-style-type: none"> <li>- zabieg należy wykonywać w terminie po 15 lipca,</li> <li>- koszenie od środka powierzchni na zewnątrz,</li> <li>- pozostawianie rocznie 15-20 % powierzchni niekoszonej (co roku inny fragment murawy),</li> <li>- płaty z dominacją rodzimych gatunków ekspansywnych (np. trzcinnik piaskowy) i gatunków inwazyjnych (np. nawłóć kanadyjska, przymiotno białe) powinny być koszone w dwóch terminach: pierwsze koszenie należy wykonać przed wydaniem nasion, tj. w okresie od 15 do 30 czerwca, drugie koszenie po 15 lipca,</li> <li>- skoszoną ruń należy zebrać w terminie od 1 do 2 tygodni od wykonania zabiegu i usunąć z powierzchni siedliska.</li> </ul> <p>Działanie należy wykonywać corocznie przez cały okres obowiązywania planu zadań ochronnych.</p>	Stanowisko wskazane na mapie w załączniku nr 6	Właściciele lub posiadacze gruntów na podstawie porozumienia ze sprawującym nadzór nad obszarem Natura 2000 albo na podstawie zobowiązania podjętego w związku z korzystaniem ze środków unijnych lub sprawujący nadzór nad obszarem Natura 2000 na podstawie porozumienia z właścicielem lub posiadaczem gruntów
<b>B4</b>	<p><u>Działanie fakultatywne</u>  <b>Koszenie płatów z dominacją rodzimych gatunków ekspansywnych i gatunków inwazyjnych</b>  Koszenie powinno być wykonywane w dwóch terminach: pierwsze koszenie należy wykonać przed wydaniem nasion, tj. w okresie od 15 do 30 czerwca, drugie koszenie po 15 lipca.  Skoszoną ruń należy zebrać i usunąć z powierzchni siedliska bezpośrednio po wykonaniu zabiegu. Działanie należy wykonywać corocznie przez cały okres obowiązywania planu</p>	Tereny w granicach obszaru Natura 2000 położone poza płatami siedliska, w strefie o szerokości 25 m od granic siedliska	Właściciele lub posiadacze gruntów na podstawie porozumienia ze sprawującym nadzór nad obszarem Natura 2000 albo na podstawie zobowiązania podjętego w związku z korzystaniem ze środków unijnych lub sprawujący nadzór nad obszarem Natura 2000 na podstawie

			porozumienia z właścicielem lub posiadaczem gruntów
<i>Działania dotyczące monitoringu realizacji działań ochronnych</i>			
<b>C1</b>	<p><b>Monitoring realizacji celów działań ochronnych</b> Kontrola poprawności wykonywania działań ochronnych.</p> <p>Kontrolę należy prowadzić w trakcie wykonywania działań ochronnych lub bezpośrednio po ich zakończeniu.</p>	Wszystkie stanowiska wskazane na mapie w załączniku nr 6	Sprawujący nadzór nad obszarem Natura 2000
<b>C2</b>	<p><b>Monitoring stanu ochrony siedliska 6210</b> Prowadzenie monitoringu stanu ochrony siedliska zgodnie z metodyką Państwowego Monitoringu Środowiska Głównego Inspektoratu Ochrony Środowiska.</p> <p>Monitoring należy wykonać co 5 lat.</p>	<p>Stanowisko monitoringowe opisane poprzez współrzędne punktu początkowego, pośredniego i końcowego w układzie PL-1992: 567368; 285068 567415; 285077 567442; 285089</p>	Sprawujący nadzór nad obszarem Natura 2000

### Lokalizacja obszarów wdrażania działań ochronnych w obszarze Natura



**Wskazania do zmian w istniejącym studium uwarunkowań i kierunków zagospodarowania przestrzennego gminy Charsznica i w miejscowym planie zagospodarowania przestrzennego Gminy Charsznica, dotyczące eliminacji lub ograniczenia zagrożeń wewnętrznych lub zewnętrznych, niezbędne dla utrzymania lub odtworzenia właściwego stanu ochrony siedlisk przyrodniczych, dla których ochrony wyznaczono obszar Natura 2000**

Lp.	Nazwa dokumentu	Wskazanie do zmiany
1.	Uchwała Nr XXXII/168/2005 Rady Gminy w Charsznicy z dnia 10.11.2005 r. w sprawie miejscowego planu zagospodarowania przestrzennego dla obszaru Gminy Charsznica (Dz. Urz. Woj. Małop. z 2006, Nr 45, poz. 256)	W przypadku zmian i aktualizacji miejscowego planu zagospodarowania przestrzennego należy: - uwzględnić w części tekstowej ustalenia wynikające z występowania obszaru Natura 2000, - uwzględnić w części graficznej granice obszaru Natura 2000 Uniejów-Parcele PLH120075, - dla terenów oznaczonych symbolami ZL1 położonych w granicach obszaru Natura 2000 wykluczyć możliwości zalesiania gruntów.
2.	Uchwała Nr XXII/130/2000 Rady Gminy w Charsznicy z dnia 27 sierpnia 2000 r. w sprawie Studium uwarunkowań i kierunków zagospodarowania przestrzennego	W przypadku zmian i aktualizacji Studium uwarunkowań i kierunków zagospodarowania przestrzennego należy: - uwzględnić w części tekstowej ustalenia wynikające z występowania obszaru Natura 2000, - uwzględnić w części graficznej granice obszaru Natura 2000 Uniejów-Parcele PLH120075, - dla terenów oznaczonych pionowym szrafem w kolorze zielonym położonych w granicach obszaru Natura 2000 wykluczyć możliwości zalesiania gruntów.

## UZASADNIENIE

Obszar mający znaczenie dla wspólnoty Uniejów Parcele PLH120075, zwany dalej „obszarem Natura 2000”, został wyznaczony w związku z zobowiązaniem Państwa Polskiego wynikającym z dyrektywy Rady 92/43/EWG z dnia 21 maja 1992 r. *w sprawie ochrony siedlisk przyrodniczych oraz dzikiej fauny i flory* (Dz. U. UE L206 z 22.7.1992, str. 7-50, z późn. zm.), na podstawie decyzji Komisji Europejskiej z dnia 10 stycznia 2011 r. *w sprawie przyjęcia na mocy dyrektywy Rady 92/43/EWG czwartego zaktualizowanego wykazu terenów mających znaczenie dla Wspólnoty składających się na kontynentalny region biogeograficzny* (Dz. U. UEL33 z 8.2.2011, str. 146-411). Powyższa decyzja została zastąpiona Decyzją wykonawczą Komisji (UE)2015/2369 z dnia 26 listopada 2015 r. *w sprawie przyjęcia dziewiątego zaktualizowanego wykazu terenów mających znaczenie dla Wspólnoty składających się na kontynentalny region biogeograficzny* (notyfikowana jako dokument nr C(2015) 8191).

Na podstawie art. 131 ust. 1 ustawy z dnia 3 października 2008 r. *o udostępnianiu informacji o środowisku i jego ochronie, udziale społeczeństwa w ochronie środowiska oraz o ocenach oddziaływania na środowisko* (Dz. U. z 2017 r. poz. 1405, z późn. zm.) do zadań regionalnego dyrektora ochrony środowiska należy w szczególności ochrona i zarządzanie obszarami Natura 2000 na zasadach i w zakresie określonymi ustawą z dnia 16 kwietnia 2004 r. *o ochronie przyrody* (Dz. U. z 2018 r. poz. 142, 10 i 650), dalej zwaną "ustawą o ochronie przyrody".

Zgodnie z dyspozycją przepisu art. 28 ust. 1 ustawy o ochronie przyrody, dla obszaru Natura 2000 sprawujący nadzór nad obszarem sporządza projekt planu zadań ochronnych na okres 10 lat. Na podstawie art. 28 ust. 5 ustawy o ochronie przyrody, regionalny dyrektor ochrony środowiska ustanawia, w drodze aktu prawa miejscowego w formie zarządzenia, plan zadań ochronnych dla obszaru Natura 2000, kierując się koniecznością utrzymania i przywracania do właściwego stanu ochrony siedlisk przyrodniczych oraz gatunków roślin i zwierząt, dla których ochrony wyznaczono obszar Natura 2000.

Szczegółowy tryb sporządzania projektu planu zadań ochronnych oraz zakres prac koniecznych do wykonania na potrzeby przygotowania projektu planu, określa rozporządzenie Ministra Środowiska z dnia 17 lutego 2010 r. *w sprawie sporządzania projektu planu zadań ochronnych dla obszaru Natura 2000* (Dz. U. z 2010 r. Nr 34, poz. 186, z późn. zm.).

Zgodnie z art. 28 ust. 10 ustawy o ochronie przyrody, projekt planu zadań ochronnych dla obszaru Natura 2000 zawiera:

- 1) opis granic obszaru i mapę obszaru Natura 2000;
- 2) identyfikację istniejących i potencjalnych zagrożeń dla zachowania właściwego stanu ochrony siedlisk przyrodniczych oraz gatunków roślin i ich siedlisk będących przedmiotami ochrony;
- 3) cele działań ochronnych;
- 4) określenie działań ochronnych ze wskazaniem podmiotów odpowiedzialnych za ich wykonanie i obszarów ich wdrażania, w tym w szczególności działań dotyczących:
  - a) ochrony czynnej siedlisk przyrodniczych, gatunków roślin i zwierząt oraz ich siedlisk,
  - b) monitoringu stanu przedmiotów ochrony oraz monitoringu realizacji celów, o których mowa w pkt. 3,
  - c) uzupełnienia stanu wiedzy o przedmiotach ochrony i uwarunkowaniach ich ochrony;

5) wskazania do zmian w istniejących studiach uwarunkowań i kierunków zagospodarowania przestrzennego gmin, miejscowych planach zagospodarowania przestrzennego, planach zagospodarowania przestrzennego województw oraz planach zagospodarowania przestrzennego morskich wód wewnętrznych, morza terytorialnego i wyłącznej strefy ekonomicznej dotyczące eliminacji lub ograniczenia zagrożeń wewnętrznych lub zewnętrznych, jeżeli są niezbędne dla utrzymania lub odtworzenia właściwego stanu ochrony siedlisk przyrodniczych oraz gatunków roślin i zwierząt, dla których ochrony wyznaczono obszar Natura 2000;

6) wskazanie terminu sporządzenia, w razie potrzeby, planu ochrony dla części lub całości obszaru.

Organ sporządzający projekt planu zadań ochronnych, zgodnie z przepisem art. 28 ust. 3 ustawy o ochronie przyrody, ma obowiązek zapewnienia możliwości zainteresowanym osobom i podmiotom prowadzącym działalność w obrębie siedlisk przyrodniczych i siedlisk gatunków, dla których ochrony wyznaczono obszar Natura 2000, udział w pracach związanych ze sporządzaniem projektu tego dokumentu, a także, zgodnie z regulacją przepisu art. 28 ust. 4 ww. ustawy, obligatoryjnie zapewnić możliwość udziału społeczeństwa, na zasadach i w trybie określonym przepisami ustawy o udostępnianiu informacji o środowisku i jego ochronie, udziale społeczeństwa w ochronie środowiska oraz o ocenach oddziaływania na środowisko, w postępowaniu, którego przedmiotem jest sporządzenie projektu dokumentu.

Na podstawie art. 27a ust. 2 ustawy o ochronie przyrody organem sprawującym nadzór nad obszarem Natura 2000 Uniejów Parcele PLH 120075 jest Regionalny Dyrektor Ochrony Środowiska w Krakowie.

Plan zadań ochronnych dla obszaru Natura 2000 Uniejów Parcele PLH120075 został sporządzony z uwzględnieniem wymagań określonych w art. 28 ust. 10 ustawy o ochronie przyrody oraz zgodnie z zapisami rozporządzenia Ministra Środowiska w sprawie sporządzania projektu planu zadań ochronnych dla obszaru Natura 2000. Proces przygotowywania planu zadań ochronnych obejmował następujące działania:

1. Dokonano opisu granic obszaru Natura 2000 Uniejów Parcele PLH120075 w formie wektorowej warstwy informacyjnej, na podstawie wyznaczonych punktów węzłowych, dla których podano współrzędne w układzie współrzędnych płaskich prostokątnych PL-1992, zgodnie z wymogami rozporządzenia Rady Ministrów z dnia 15 października 2012 r. w sprawie państwowego systemu odniesień przestrzennych (Dz. U. z 2012 r. poz. 1247).

2. Ustalono teren objęty projektem planu zadań ochronnych. Na podstawie dokonania czynności weryfikujących stwierdzono, że w przedmiotowym postępowaniu legislacyjnym nie zachodzi przesłanka do wyłączenia z planowania obszaru Natura 2000 lub jego części, o której mowa w art. 28 ust. 11 ustawy o ochronie przyrody.

3. Na podstawie parametrów określonych w rozporządzeniu Ministra Środowiska z dnia 17 lutego 2010 r. w sprawie sporządzania projektu planu zadań ochronnych dla obszaru Natura 2000 oraz raportów i notyfikacji, o których mowa w art. 38 tej ustawy o ochronie przyrody, po uwzględnieniu wyników prac terenowych stan ochrony przedmiotu ochrony obszaru Natura 2000 - 6210 Murawy kserotermiczne (*Festuco-Brometea*) oceniono jako stan zachowania U2 (zły).

5. Ustalono i przeanalizowano istniejące i potencjalne zagrożenia dla utrzymania lub osiągnięcia właściwego stanu ochrony przedmiotów ochrony obszaru Natura 2000 Uniejów Parcele PLH120075. Uwzględniono przy tym prawdopodobne kierunki zmian uwarunkowań przyrodniczych, społecznych i gospodarczych oraz ich możliwy wpływ na parametry i wskaźniki oceny stanu ochrony przedmiotów ochrony obszaru Natura 2000. Na podstawie przeprowadzonej analizy uznano, że do najistotniejszych

istniejących zagrożeń obszaru należy zaliczyć: zaniechanie/brak koszenia; zarzucenie pasterstwa, brak wypasu; pozbywanie się odpadów z gospodarstw domowych; obce gatunki inwazyjne; problematyczne gatunki rodzime; zmiana składu gatunkowego (sukcesja). Za potencjalne zagrożenia uznano: zalesianie terenów otwartych, niewłaściwie realizowane działania ochronne lub ich brak oraz zbiór cennych i chronionych gatunków roślin.

6. Ustalono cele działań ochronnych do osiągnięcia w okresie obowiązywania planu zadań ochronnych w sposób umożliwiający ich monitoring i weryfikację oraz postęp w realizacji. Cele działań ochronnych zostały sformułowane przy uwzględnieniu istniejących uwarunkowań społeczno-gospodarczych oraz panujących ograniczeń (wynikających ze środków technicznych i aktualnego stanu wiedzy).

Dla siedliska przyrodniczego 6210 murawy kserotermiczne zaplanowano poprawę oceny parametru struktura i funkcje ze stanu U2 (zły) na U1 (niezadowolający) w zakresie wskaźników: „rodzime gatunki ekspansywne roślin zielnych”, „ekspansja krzewów i podrostu drzew”, „obce gatunki inwazyjne”. Ponadto zaplanowano poprawę oceny parametru powierzchnia siedliska ze stanu U2 na U1.

7. Zaplanowano działania ochronne, które powinny zapewnić skuteczne i efektywne osiągnięcie celów działań ochronnych. Na siedlisku 6210 Murawy kserotermiczne (*Festuco-Brometea*) zaplanowano:

- wycinkę drzew i krzewów do osiągnięcia pokrycia ok. 5–10% z pozostawieniem kęp krzewów i lokalnego zróżnicowania zwarcia.

- prowadzenie ekstensywnej gospodarki pastwiskowej lub kośnej lub kośno-pastwiskowej.

Najistotniejsze jest prowadzenie wypasu zwierząt gospodarskich. Jeśli wypas nie będzie możliwy, należy prowadzić koszenie powierzchni siedlisk. Szczególną uwagę należy zwrócić na usuwanie gatunków inwazyjnych i ekspansywnych.

Dla działań z zakresu ochrony czynnej, podmiotem odpowiedzialnym za ich wykonanie jest sprawujący nadzór nad obszarem Natura 2000 (Regionalny Dyrektor Ochrony Środowiska w Krakowie) w porozumieniu z właścicielami lub zarządcami gruntów. Porozumienia (w formie zgód właścicieli na wykonanie zabiegów) będą zawierane w momencie pozyskania środków finansowych przez Regionalną Dyрекcję Ochrony Środowiska.

8. W ramach działań związanych z edukacją o wartościach przyrodniczych obszaru Natura 2000 zaplanowano kontynuację różnorodnych działań edukacyjnych w celu popularyzacji wiedzy o środowisku przyrodniczym obszaru Natura 2000 i sposobach ochrony jego najcenniejszych elementów.

9. Zaplanowano monitoring stanu ochrony przedmiotów ochrony w obszarze Natura 2000 oraz monitoring realizacji celów działań ochronnych. Monitoring stanu ochrony będzie realizowany co 5 lat, zgodnie z obowiązującymi standardami metodycznymi monitoringu siedlisk przyrodniczych, zalecanymi przez Główny Inspektorat Ochrony Środowiska. Monitoring realizacji celów działań ochronnych będzie realizowany poprzez kontrolę poprawności wykonywania działań ochronnych.

10. Dokonano analizy zapisów obowiązujących dokumentów planistycznych – Studium uwarunkowań i kierunków zagospodarowania przestrzennego gminy Charsznica (Uchwała Nr XXII/130/2000 Rady Gminy Charsznica z dnia 27 sierpnia 2000 r.) oraz miejscowego planu zagospodarowania przestrzennego gminy Charsznica (Uchwała Nr XXXII/168/2005 Rady Gminy w Charsznicy z dnia 10.11.2005 r. (Dz. Urz. Woj. Małop. z 2006 nr 45, poz. 256). Na podstawie analizy dokumentów planowania przestrzennego dotyczących przedmiotowego obszaru, wskazano



konieczność wykluczenia możliwości zalesiania powierzchni muraw w obszarze Natura 2000 na terenie oznaczonym symbolem ZL1 w miejscowym planie zagospodarowania przestrzennego oraz na terenie oznaczonym pionowym szrafem w kolorze zielonym w studium uwarunkowań i kierunków zagospodarowania przestrzennego. Zaproponowano także uwzględnienie w dokumentach planowania strategicznego i przestrzennego granic obszaru Natura 2000 (w części graficznej) oraz ustaleń wynikających z występowania obszaru Natura 2000 (w części tekstowej).

11. Nie stwierdzono potrzeby sporządzenia planu ochrony dla całości lub części obszaru Natura 2000. Plan zadań ochronnych jest wystarczającym narzędziem do zapewnienia ochrony przedmiotom ochrony w obszarze Uniejów Parcele PLH120075.

12. Przeanalizowano przebieg granic przedmiotowego obszaru Natura 2000 i nie wskazano potrzeby ich zmiany.

Realizując postanowienia art. 28 ust. 3 ustawy o *ochronie przyrody*, Regionalny Dyrektor Ochrony Środowiska w Krakowie umożliwił zainteresowanym osobom i podmiotom prowadzącym działalność w obrębie siedlisk przyrodniczych, dla których ochrony wyznaczono obszar Natura 2000 Uniejów Parcele PLH 120075, udział w pracach związanych ze sporządzaniem tego projektu. W tym celu podjęto wieloetapowe działania z udziałem społeczeństwa.

W pierwszym etapie prac nad planem zadań ochronnych dokonano identyfikacji podmiotów potencjalnie zainteresowanych opracowaniem planu, w tym: podmioty związane z ochroną obszaru oraz z jego gospodarczym wykorzystaniem, lokalne samorządy, organizacje pozarządowe. Proces komunikacji ze społeczeństwem odbywał się wieloetapowo.

Regionalny Dyrektor Ochrony Środowiska w Krakowie, wykonując dyspozycję określoną przepisem art. 28 ust. 4 ustawy o *ochronie przyrody* oraz § 2 pkt 3 rozporządzenia Ministra Środowiska z dnia 17 lutego 2010 r. w *sprawie sporządzenia projektu planu zadań ochronnych dla obszaru Natura 2000*, a także art. 39 ustawy z dnia 3 października 2008 r. o *udostępnianiu informacji o środowisku i jego ochronie, udziale społeczeństwa w ochronie środowiska oraz o ocenach oddziaływania na środowisko*, obwieszczeniem z dnia 24 lipca 2014 r., znak: OP-LF.082.44.2014.MSz, podał do publicznej wiadomości informację o przystąpieniu do sporządzenia projektu planu zadań ochronnych dla obszaru Uniejów Parcele PLH120075 poprzez:

- wywieszenie na tablicy ogłoszeń Regionalnej Dyrekcji Ochrony Środowiska w Krakowie ;w dniach 24.07.2014 – 4.09.2014 r.

- opublikowanie na stronie Biuletynu Informacji Publicznej (BIP) Regionalnej Dyrekcji Ochrony Środowiska w Krakowie;

- wywieszenie na tablicach ogłoszeń:

- a) Urząd Gminy i Miasta Miechów: 05.08. – 27.08.2014 r.,

- b) Urząd Gminy w Słaboszowie: 04.08. – 19.08.2014 r.,

- c) Urząd Gminy w Książu Wielkim: 05.08. – 04.09.2014 r.,

- d) Urząd Gminy Charsznica: 08.08. – 04.09.2014 r.;

- opublikowanie ogłoszenia w prasie o odpowiednim do rodzaju dokumentu zasięgu (Gazeta Wyborcza w dniu 24.07.2014 r. oraz Wieści Miechowskie 24.07.2014 r.).

W okresie sporządzania planu zadań ochronnych dla obszaru zorganizowano dwa spotkania konsultacyjne z osobami zainteresowanymi opracowywaniem planu.

Pierwsze z nich odbyło się w dniu 13.05.2015 r. Celem spotkania było przekazanie informacji o przedmiotach ochrony w obszarze Natura 2000, przedstawienie harmonogramu prac na lata 2015–2016 oraz utworzenie Zespołu



Lokalne Współpracy.

Zaproszeni przedstawiciele organów, instytucji oraz podmiotów zainteresowanych ochroną obszaru, stworzyli Zespół Lokalnej Współpracy tj. grupę roboczą pracującą nad wypracowaniem projektu planu, a także szeroko i wnikliwie dyskutującą nad kolejnymi etapami powstawania projektu przedmiotowego dokumentu.

W skład Zespołu Lokalnej Współpracy obszaru Natura 2000 Uniejów Parcele PLH120075 weszli:

- Przedstawiciele Regionalnej Dyrekcji Ochrony Środowiska w Krakowie,
- Przedstawiciele Instytutu Ochrony Środowiska – PIB (wykonawca dokumentacji planu zadań ochronnych),
- Eksperti ds. inwentaryzacji przyrodniczych,
- Ekspert ds. konsultacji społecznych,
- Przedstawiciele gminy Miechów,
- Przedstawiciel Powiatowego Zespołu Doradztwa Rolniczego w Miechowie,
- Przedstawiciel Agencji Restrukturyzacji i Modernizacji Rolnictwa. Biuro Powiatowe Miechów,
- Przedstawiciel Zarządu Zespołu Parków Krajobrazowych woj. Małopolskiego,
- Przedstawiciele lokalnej społeczności, w tym właściciele gruntów w obszarze Natura 2000.

Drugie spotkanie informacyjno-konsultacyjne odbyło się w dniu 28.10.2016 r. w Pstroszycach. Podczas spotkania zaprezentowano prace nad projektem planu zadań ochronnych oraz omówiono i przedyskutowano ich cele i zakres.

Celem spotkań dyskusyjnych było wypracowanie przez uczestników wspólnej wizji ochrony obszaru Natura 2000 uwzględniającej zarówno obowiązek ochrony przedmiotów ochrony przy wykorzystaniu wiedzy naukowej, jak również potrzeb i aspiracji osób oraz podmiotów korzystających z obszaru. Wnoszone na bieżąco w trakcie prac Zespołu Lokalnej Współpracy uwagi i wnioski członków grupy miały realny wpływ na ostateczną treść przyjętego projektu dokumentu.

Regionalny Dyrektor Ochrony Środowiska w Krakowie, wykonując dyspozycję określoną przepisem art. 28 ust. 4 ustawy z dnia 16 kwietnia 2004 r. o ochronie przyrody oraz § 2 pkt 3 rozporządzenia Ministra Środowiska z dnia 17 lutego 2010 r. w sprawie sporządzenia projektu planu zadań ochronnych dla obszaru Natura 2000, a także art. 39 ustawy z dnia 3 października 2008 r. o udostępnianiu informacji o środowisku i jego ochronie, udziale społeczeństwa w ochronie środowiska oraz o ocenach oddziaływania na środowisko, obwieszczeniem z dnia 24 listopada 2016 r (znak: LF.082.1.72.2016) poinformował o możliwości zapoznania się oraz składania uwag i wniosków do projektu zarządzenia w sprawie ustanowienia planu zadań ochronnych dla obszaru Natura 2000 Uniejów Parcele PLH120075. Obwieszczenie zostało podane do publicznej wiadomości poprzez:

- wywieszenie na stronie internetowej i tablicy ogłoszeń Regionalnej Dyrekcji Ochrony Środowiska w Krakowie w terminie 24.11- 15.12.2016 r.,
- opublikowanie w prasie o zasięgu regionalnym – w Gazecie Krakowskiej – w dniu 24.11.2016 r.

Projekt zarządzenia i dokumentacja do planu zadań ochronnych zostały poddane 21 - dniowej konsultacji, podczas której zgłoszono poniższe uwagi:

Data	Pomiot zgłaszający	Uwaga lub wniosek	Sposób rozpatrzenia
6.12.2016	Bartłomiej Wyżga	Str.6. Błędny zapis „ze stanu U1 na U1”, powinno być z „, U2 na	<u>Uwzględniono.</u> Zapis poprawiono.

		U1”	
11.12.2016	Jan Bodziarczyk	Dotyczy opisu zagrożeń A03.03 i A04.03: wojłok ogranicza tylko kiełkowanie (nie rozsiewanie)	<b><u>Częściowo uwzględniono</u></b> Pod pojęciem rozsiewanie rozumiany jest proces dyspersji (rozprzestrzenia, przemieszczania, migracji) propagul (diaspor). Wojłok ogranicza dostęp do gleby, hamuje (często uniemożliwia) migrację diaspor do gleby. Zapis zmodyfikowano w następujący sposób: „wojłok ogranicza naturalne odnawianie się populacji gatunków reprezentatywnych dla siedliska”.
		Dotyczy opisu zagrożeń A03.03 i A04.03: zmienić zapis „gatunki reprezentatywne” na „gatunki typowe”	<b><u>Nie uwzględniono.</u></b> Termin „gatunki reprezentatywne” został użyty w celu uniknięcia powtórzeń. Jako synonimy stosowano także określenia: „gatunki charakterystyczne”, „typowe”, „wskaźnikowe”
		Dotyczy opisu zagrożeń A03.03 i A04.03. Dochodzi do zaburzenia nie tylko fizjonomii fitocenozy, ale także składu gatunkowego	<b><u>Uwzględniono.</u></b> Zapis uzupełniono
		Dotyczy opisu zagrożenia I01 i I02. Zmienić zapis „gatunki wskaźnikowe na typowe”	<b><u>Nie uwzględniono.</u></b> Termin „gatunki wskaźnikowe” został użyty w celu uniknięcia powtórzeń. Nie stanowi błędu merytorycznego.
		Dotyczy opisu zagrożenia I01 i I02. Zmienić w zapisie określenie „inwazja” na „dominacja”	<b><u>Uwzględniono.</u></b> Zapis poprawiono
		Dotyczy zagrożenia K02.01: zamienić zapis „wysokie zioła” na „byliny”	<b><u>Częściowo uwzględniono.</u></b> Termin „byliny” odnosi się wyłącznie do roślin wieloletnich. Zmiana składu gatunkowego wynika nie tylko z zarastania przez byliny, ale także przez rośliny jednoroczne. Dokonano modyfikacji zapisu na „niepożądane gatunki bylin i roślin zielnych”.
		Dotyczy opisu zagrożenia B01.01. Zalesianie terenów otwartych (drzewa rodzime). Usunąć w zapisie określenie „potencjalne” – jest to powtórzenie z nagłówka tabeli	<b><u>Uwzględniono.</u></b> Zapis poprawiono

		„zagrożenia potencjalne”	
		Dotyczy opisu zagrożenia B01.01. Zalesianie terenów otwartych (drzewa rodzime). Zmienić zapis „uwarunkowane jest strukturą” na „uzależnione od struktury”	<b><u>Uwzględniono.</u></b> Zapis poprawiono
		Dotyczy tabeli „Działania ochronne”. Karczowanie w szyi korzeniowej – zapis niejednoznaczny- należy go wyjaśnić lub usunąć.	<b><u>Uwzględniono.</u></b> Zapis zmodyfikowano
		Działanie „ <i>Promocja wartości przyrodniczych</i> ” nie powinno być zamieszczone w „ <i>Opisie działań związanych z ochroną czynną</i> ” należy je przenieść w inne miejsce	<b><u>Nie uwzględniono</u></b> Nazwę działania zmieniono na „ <i>Edukacja w zakresie wartości przyrodniczych</i> ”. Działania nie można przenieść do innej rubryki, ponieważ nie przewidziano odrębnej kategorii na działania związane z edukacją.
		Str.9. Błąd pisarski Aktualny zapis: „stanowiącego o przedmiot .....” Powinno być: „stanowiącego przedmiot”	<b><u>Uwzględniono.</u></b> Wprowadzono poprawny zapis
13.12.2016	Paweł Wiatr	W działaniach fakultatywnych siedliska 6210 Murawy kserotermiczne zapisano niezgodny procent powierzchni wykoszonej w stosunku do zapisów zawartych w rozporządzeniu dotyczącym „Działania rolno-środowiskowo-klimatyczne” objęte PROW 2014-2020, na podstawie którego rolnicy mogą korzystać z funduszy UE na tego typu siedliska.	<b><u>Uwzględniono</u></b> Plan Zadań Ochronnych jest dokumentem nadrzędnym w stosunku do „Metodyki PROW 2014-2020”. Nie wyklucza on możliwości korzystania z dopłat w ramach programu rolnośrodowiskowo-klimatycznego pod warunkiem dostosowania działań do wytycznych zawartych w PZO. Ujednoczenie wielkości pozostawianych fragmentów niekoszonych (zmiana z 10-15% na 15-20%) zostało dokonane w celu ułatwienia korzystania z programów rolnośrodowiskowo-klimatycznych.
		W przypadku zapisu dotyczącego wysokości koszenia (10 cm) i oraz sposobu wykonania, sprawdzenie tego wymogu w praktyce jest nierealne. Samo ukształtowanie terenu może sprawić, że producent rolny nie będzie w stanie wykosić trawy na	<b><u>Uwzględniono</u></b> Zapis zmieniono

		pożądaną wysokość.	
		1)W szablonie dokumentacji na stronie 19 należy poprawić i zaktualizować dane. Pan Paweł Osikowski obecnie nie jest już pracownikiem BP ARiMR w Miechowie. Podczas udziału na tych spotkaniach pełnił funkcję kierowniczą w BP ARiMR w Miechowie.	<b><u>Uwzględniono.</u></b> Uwaga nie dotyczy treści zarządzenia. Zapis zmieniono w Dokumentacji.
15.12.2016	Jan Balcerzak	Proszę ujednoczyć zapis publikatora ustawy o ochronie przyrody. Inny jest w uzasadnieniu do zarządzenia.	<b><u>Uwzględniono.</u></b> Publikator ujednoczono
		Str.3. Uwaga ogólna do wszystkich konsultowanych projektów zarządzeń pzo. W każdym projekcie stosują Państwo inną formę graficzną mapy. Proponujemy zastosować jednolitą taką jaka jest w projekcie pzo dla obszaru Tarnawka PLH120089. 2)	<b><u>Nie uwzględniono</u></b> Uwaga ma charakter techniczny. Użyta forma graficzna jest merytorycznie poprawna – mapy zawierają wszystkie niezbędne elementy do przekazania treści.
15.12.2016	Hubert Szymański	Tabela “Cele działań ochronnych” Proszę o skorygowanie omyłki edytorskiej - zmiana z U1 na U1 nie stanowi w istocie zmiany	<b><u>Uwzględniono</u></b> Zapis zmieniono
		Tabela “Działania ochronne” Jeżeli autor zapisów ma na myśli pokrycie powierzchni przez drzewa i krzewy na poziomie do 5-10% to proponuję zapisać to w taki właśnie sposób. Pozwoli to uniknąć nieporozumień (zwarcie np. w leśnictwie określa się w innych jednostkach tj. pełne, przerywane itd.)	<b><u>Częściowo uwzględniono.</u></b> Termin „zwarcie” jest również powszechnie używany w fitosocjologii (zwarcie poszczególnych warstw A,B,C,D). Zapis zmodyfikowano. Wycinka drzew i krzewów z powierzchni do osiągnięcia pokrycia ok. 5-10%, z pozostawieniem kęp krzewów o zróżnicowanym zwarcie.
		Tabela “Działania ochronne” Dotyczy zapisu – podmiot odpowiedzialny za wykonanie – sprawujący nadzór nad obszarem. Czy realizacja działań na wskazanych obszarach nie będzie wymagała uzyskania zgody właścicieli?	<b><u>Uwzględniono</u></b> Zapisy zmieniono
		Str.10. Skoro siedlisko występuje w SDF z oceną D, to nie stanowi przedmiotu ochrony obszaru	<b><u>Uwaga do Dokumentacji PZO</u></b>

W związku z otrzymaniem uwag Ministra Środowiska do zarządzeń w sprawie ustanowienia planów zadań ochronnych dla innych obszarów Natura 2000 (m.in. Krynica PLH120039 i Na Policy PLH120012) przekazanych w trybie kontroli aktów prawa miejscowego ustanowionych przez wojewodę i organy niezespółonej administracji rządowej (Dz. U. z 2009 r. nr 222, poz. 1754), w projekcie zarządzenia w sprawie ustanowienia planu zadań ochronnych dla obszaru Natura 2000 Uniejów-Parcele PLH 120075 poprawiono brzmienie zapisu wskazującego podmiot odpowiedzialny za wykonanie działania – w przypadku wskazania w działaniach ochronnych na właściciela/zarządcę nieruchomości, z uwagi na możliwość objęcia działaniem podmiotów prywatnych, dodano zapis „na podstawie porozumienia ze sprawującym nadzór na obszarze Natura 2000”.

Ponadto w ramach autokorekty wprowadzono poniższe zmiany:

- wprowadzono numery działań ochronnych,
- w zakresie monitoringu stanu ochrony siedliska 6210 – uszczegółowiono lokalizację stanowisk monitoringowych, podając współrzędne GPS dla każdego punktu w transekcie/powierzchni monitoringowej,
- po przeanalizowaniu wyników monitoringu skuteczności działań ochronnych zwiększono obsadę wypasanych zwierząt z 0,4 DJP na 0,6 DJP,
- uszczegółowiono zakres działania ochronnego „karczowanie i wycinka drzew i krzewów” -dopuszczono użycie pojazdów mechanicznych o masie nieprzekraczającej 3,5 tony w celu usunięcia biomasy powstałej po wycince i karczowaniu,
- dodano działanie ochronne B4 „*Koszenie pól z dominacją rodzimych gatunków ekspansywnych i gatunków inwazyjnych*” poza siedliskiem.

Ponadto, biorąc pod uwagę możliwości zalesiania działek w obszarze, wynikające z zapisów aktualnie obowiązujących dokumentów planistycznych: Studium uwarunkowań i kierunków zagospodarowania przestrzennego Gminy Charsznica (Uchwała Nr XXII/130/2000 Rady Gminy Charsznica z dnia 27 sierpnia 2000 r.) oraz miejscowego planu zagospodarowania przestrzennego Gminy Charsznica (Uchwała Nr XXXII/168/2005 Rady Gminy w Charsznicy z dnia 10.11.2005 r. (Dz. Urz. Woj. Małop. z 2006 nr 45, poz. 256)), dodano załącznik nr 7 „*Wskazania do zmian w obowiązującym miejscowym planie zagospodarowania przestrzennego Gminy Charsznica dotyczące eliminacji lub ograniczenia zagrożeń wewnętrznych lub zewnętrznych, niezbędne dla utrzymania lub odtworzenia właściwego stanu ochrony siedlisk przyrodniczych, dla których ochrony wyznaczono obszar Natura 2000*”, w którym wskazano na konieczność wykluczenia możliwości zalesiania powierzchni muraw w obszarze Natura 2000 na terenie oznaczonym symbolem ZL1 w miejscowym planie zagospodarowania przestrzennego oraz na terenie oznaczonym pionowym szrafem w kolorze zielonym w Studium uwarunkowań i kierunków zagospodarowania przestrzennego.

Wprowadzenie zmiany wymagało przeprowadzenia ponownie procesu 21 - dniowej konsultacji. Regionalny Dyrektor Ochrony Środowiska w Krakowie, wykonując dyspozycję określoną przepisem art. 28 ust. 4 ustawy o ochronie przyrody oraz § 2 pkt 3 rozporządzenia Ministra Środowiska z dnia 17 lutego 2010 r. w sprawie sporządzenia projektu planu zadań ochronnych dla obszaru Natura 2000, a także art. 39 ustawy o udostępnianiu informacji o środowisku i jego ochronie, udziale społeczeństwa w ochronie środowiska oraz o ocenach oddziaływania na środowisko, obwieszczeniem z dnia 7 grudnia 2017 r (znak: LF.082.1.101.2017) poinformował o możliwości zapoznania się oraz składania uwag i wniosków do projektu zarządzenia w sprawie ustanowienia planu zadań ochronnych dla obszaru Natura 2000 Uniejów Parcele PLH120075. Obwieszczenie zostało podane do publicznej wiadomości poprzez:

- opublikowanie w prasie o zasięgu regionalnym – w Gazecie Krakowskiej – w dn.7.12.2017 r.,
- wywieszenie na stronie internetowej i tablicy ogłoszeń Regionalnej Dyrekcji Ochrony Środowiska w Krakowie w terminie 7.12- 28.12.2017 r.,
- wywieszenie tablicy ogłoszeń Urzędu Gminy Charsznica w terminie 11.12. - 29.12.2017 r.

W okresie konsultacji wpłynęły następujące uwagi:

<b>Data</b>	<b>Podmiot zgłaszający</b>	<b>Uwaga</b>	<b>Sposób rozpatrzenia</b>
22.12.2017	Hubert Szymański	Str.1 p.8 błąd literowy	<b><u>Uwzględniono</u></b> Błąd skorygowano
		Nazwa gatunkowa, zgodna z Krytyczną Listą Roślin naczyniowych Polski, brzmi: <i>Erigeron annuus</i> (L.) Pers. Proszę o skorygowanie do tej postaci.	<b><u>Uwzględniono</u></b> Nazwy taksonów ujednociono zgodnie obowiązującą nomenklaturą.

W związku z otrzymaniem uwag Wojewody Małopolskiego, przekazanych w trybie uzgadniania projektu planu zadań ochronnych dla obszaru Natura 2000 Kaczmarowe Doły PLH120062, odnoszących się do kwestii porozumień, w punkcie 7 „Uzasadnienia”, zamieszczono informację o porozumieniach (zgodach na wykonanie zabiegów), które będą zawierane pomiędzy właścicielami gruntów, a sprawującym nadzór nad obszarem Natura 2000.

Projekt zarządzenia na podstawie art. 59 ust. 2 z dnia 23 stycznia 2009 r. o wojewodzie i administracji rządowej w województwie (Dz. U. z 2017 r. poz. 2234) został uzgodniony przez Wojewodę Małopolskiego pismem znak: WR-II.710.6.2018 z dnia 27.02.2018 r.