

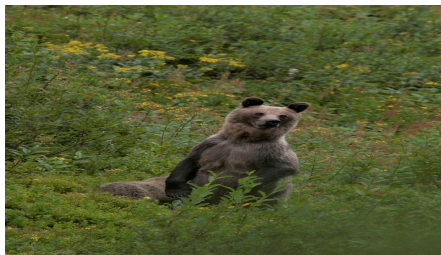
# Niedźwiedź w Beskidzie Małym

2017-06-14

Na terenie Nadleśnictwa Andrychów fotopułapka zarejestrowała niedźwiedzia. Okazuje się, że nie jest to miejsce jego stałego bytowania, jednak wiadomo, że pojawia się on w Beskidzie Małym raz na jakiś czas.

W naszej części Karpat niedźwiedzie występują przede wszystkim w Bieszczadach i Tatrach, ale również w Beskidzie Żywieckim, Sądeckim i Niskim. Poza tymi terenami okresowo pojawiają się w Beskidzie Małym i Gorcach. Aktualnie liczebność tego gatunku w kraju przekracza 100 osobników, chociaż jeszcze 50 lat temu w polskiej części Karpat żyło kilkanaście niedźwiedzi. W tym samym czasie wzrost liczebności niedźwiedzia odnotowano także na Słowacji. Tak więc wieloletnie działania ochronne dały pozytywne wyniki.

Niedźwiedzica co dwa lata rodzi zimą w gawrze od jednego do trojga młodych i opiekuje się nimi przez półtora roku. Młode chodzą wszędzie za matką, ale z upływem czasu odchodzą od niej coraz dalej, np. w kwietniu-maju przebywają w odległości do 50 m, a na jesieni nawet 100-200 m. Niedźwiedź jest gatunkiem wszystkożernym, a jego dieta w ciągu roku ulega sezonowym zmianom. Zabija i zjada zarówno drobne, jak i duże zwierzęta, od mrówek po dziki, jelenie, a w Bieszczadach nawet żubry. Po zejściu śniegu i pojawieniu się młodych traw i ziół w jego menu dominuje pokarm roślinny. Latem i jesienią istotną część diety stanowią owoce - maliny, borówki, spadły w sadach, które pozwalają na zgromadzenie niezbędnych zapasów tłuszczu na zimę.



Niedźwiedź od wieków wchodził w konflikt z człowiekiem, zabijał hodowane przez człowieka zwierzęta, niszczył pasieki oraz niektóre uprawy np. owsa. Szkody wyrządzają głównie na przełomie lata i jesieni, a są one związane ze zmierzonym apetytem, gdy każde zwierzę gromadzi rezerwy na zimę. W ciągu roku w życiu niedźwiedzia można wyróżnić dwa sezony: spoczynku zimowego, czyli gawrowania i aktywnego spędzania czasu. Sezon ten dzieli się z kolei na kilka okresów: wiosennego uzupełniania zapasów, godowy, letnio-jesienny gromadzenia zapasów na zimę i przygotowań do zimowania. Jest to zwierzę, które jest aktywne głównie nocą, ale podczas okresu godowego, zaraz po wybudzeniu oraz podczas intensywnego żerowania jesienią często duża aktywność trwa również w dzień.

## Szkody

W sytuacji wystąpienia szkody spowodowanej przez niedźwiedzia (np. zniszczona pasieka, zabite zwierzęta gospodarskie) należy wnioskować do właściwego terenowo Regionalnego Dyrektora Ochrony Środowiska o odszkodowanie. W przypadku Regionalnej Dyrekcji Ochrony Środowiska w Krakowie (RDOŚ) odpowiednie druki wniosków można znaleźć na stronie [www.krakow.rdos.gov.pl](http://www.krakow.rdos.gov.pl).

Szkodę należy zgłosić (pisemnie lub telefonicznie) do lokalnego Nadleśnictwa i po dokonaniu wizji terenowej przez uprawnionego pracownika Lasów Państwowych sporządzany jest protokół, po którego weryfikacji przez RDOŚ w Krakowie na podstawie ugody cywilnej wypłacane jest uzgodnione odszkodowanie.

Ważnym aspektem jest odpowiednie zabezpieczenie w ramach profilaktyki pasiek oraz miejsc przetrzymywania i wypasu zwierząt gospodarskich (owiec, bydła, królików). Najlepszym sposobem zabezpieczania takich obiektów są pastuchy elektryczne, mocne i szczelne ogrodzenia oraz odpowiednia ich lokalizacja. Szczegóły dotyczące zakupu, nieodpłatnego przekazania, instalacji i montażu takich urządzeń można uzyskać kontaktując się z Regionalną Dyrekcją Ochrony Środowiska w Krakowie pod numerem telefonu (12) 619 81 22 lub e-mailowo: [sekretariat.krakow@rdos.gov.pl](mailto:sekretariat.krakow@rdos.gov.pl) albo z organizacjami przyrodniczymi (WWF, Stowarzyszenie dla Natury „Wilki”).

## Co robić w przypadku spotkania z niedźwiedziem

W przypadku spotkania z niedźwiedziem nie należy ulegać panice. Jeżeli to możliwe należy spokojnie się oddalić, a już w żadnym wypadku nie wolno zbliżać się do zwierzęcia. Nawet zaniepokojone zwierzę z reguły szybko się uspokaja, gdy człowiek odejdzie. Niedźwiedź budzi powszechną sympatię ale zwierzę to może być niebezpieczne. Ataku ze strony niedźwiedzia można spodziewać się w kilku sytuacjach:

- niespodziewane zaskoczenie zwierzęcia z bliskiej odległości, np. podczas żerowania w malinach lub w czasie odpoczynku,
- pojawienie się w czasie żerowania, zwłaszcza przy zabitej ofierze, co jest odbierane jako próba zabrania jej,
- znalezienie się między matką a młodymi, co może zdarzyć się mimowolnie, zwłaszcza że pod koniec lata oddalają się one od matki na odległość nawet ponad 100 metrów.

Jednak nie ma powodów do nadmiernych obaw - ataki są rzadkością i najczęściej prowokowane są przez nieumyślne działanie człowieka. Odpowiednie zachowanie w lesie oraz stosowanie się do informacji służb leśnych i służb ochrony przyrody, a także zdrowy rozsądek pozwolą uniknąć niebezpiecznych sytuacji.

Zalecenia dla osób odwiedzających tereny, na których pojawiają się niedźwiedzie stale lub okresowo:

- *To duży drapieżnik, który może być dla Ciebie niebezpieczny*

- *To jak się zachowasz, zdecyduje o Twoim bezpieczeństwie, a także o losach niedźwiedzia*

- *Pamiętaj, chwilowo przebywając w terenie, gdzie niedźwiedzie żyją stale, zachowuj ciszę i nie poruszaj się poza wyznaczonymi drogami i szlakami turystycznymi*

- *Planuj wycieczkę tak, aby uniknąć wędrowania w nocy*

- *Nie rzucaj jedzenia, niedźwiedź może upomnieć się o więcej*

- *Nie zostawiaj śmieci, ich zapach wabi dzikie zwierzęta*

- *W przypadku spotkania z niedźwiedziem w żadnym wypadku nie zbliżaj się do niego.*

- *Nie panikuj, niedźwiedzie nie polują na ludzi, spokojnie odejść*

Regionalna Dyrekcja Ochrony Środowiska w Krakowie w ramach współpracy z Tatrzańskim Parkiem Narodowym podpisała porozumienie w sprawie podejmowania działań interwencyjnych na terenie województwa małopolskiego w przypadku zagrożenia (życia i zdrowia ludzkiego oraz mienia) przez duże drapieżniki. W związku z tym, gdy mamy do czynienia z rannym, osłabionym lub zabłąkanym - przebywającym na terenie lub w bezpośredniej bliskości ludzkich osiedli osobnikiem powiadamiana jest, a następnie interweniuje wyspecjalizowana grupa, która rozpoznaje i rozwiązuje sytuację konfliktową.

Tego typu zdarzenia należy zgłaszać niezwłocznie po potwierdzeniu do Regionalnej Dyrekcji Ochrony Środowiska w Krakowie (tel. 12 619 81 43 natomiast weekendy lub święta 698 620 984).

Opracowano na podstawie informacji zamieszczonych na [stronie internetowej TPN](#) autorstwa Z. Jakubca oraz źródeł własnych we współpracy z Nadleśnictwem Andrychów.